



Nemocnice Český Krumlov, a.s.

VÝROČNÍ ZPRÁVA 2008
NEMOCNICE
ČESKÝ KRUMLOV, a.s.

08

Nemocnice Český Krumlov, a.s.



obsah

Úvodní slovo předsedy představenstva	2
Statutární orgány a vedení společnosti	3
Organizační struktura	4-5
Zpráva dozorčí rady	6
Jednotlivá oddělení	7
Léčebná péče - základní kapacitní ukazatele	8
Personální a mzdová politika	9-10
Stížnosti veřejnosti	11
Ekonomika, přehled dárců finančních darů	12-18
Audit	19-20
Zpráva o vztazích	21

KONTAKTY:

NEMOCNICE ČESKÝ KRUMLOV, a.s.
Horní Brána 429,
Český Krumlov 381 27

Tel.: 380 761 111
Fax: 380 711 464

IČ: 26095149
DIČ: CZ26095149

www.nemckr.cz



Vážení spoluobčané,

úkolem řídicího pracovníka je výroční zprávou, mimo jiné, na několika řádcích co nejvýstižněji charakterizovat předchozí období. Někdy se toto zadání jeví jako snadné, jindy člověk, z obavy aby se neuchyloval k prázdným frázím, ani neví jak začít. Já jsem si pro tentokrát zalistoval ve výročních zprávách minulých let – a najednou tu byla zcela zřejmá, jak charakteristika předchozích období, tak trend, směřující až k dnešku. Před rokem 2005 jsem hovořil o nezbytnosti rovnováhy mezi výnosy a náklady, následně o jejím dosažení, posléze rok 2007 jsem hodnotil jako historicky nejúspěšnější, i když „z počátku se nám moc nedařilo“. Dnes se dívám na hospodářský vývoj roku

Úvodní slovo předsedy představenstva

2008, a mohu s potěšením konstatovat, že se nám dařilo již počínaje lednem a kladné hospodářské výsledky, včetně trvalého trendu růstu, byly charakteristické po celou dobu jeho trvání.

Pokud chci v několika větách rekapitulovat nejdůležitější zadání a výsledky roku 2008, musím zmínit následující:

Nemocnice Český Krumlov, a.s., společně s tradiční spoluúčástí svého zakladatele JČ. kraje, v roce 2008 významně zvýšila objem investic a to nejen do oblasti zdravotnické techniky. Uvedením nového dopravního systému areálu do provozu došlo ke zkulturnění a zejména zklidnění jeho životního prostředí a nemocnice přestala být největším neřízeným parkovištěm na území města.

Jednotlivá pracoviště nemocnice se zapojila do přípravy na akreditaci a po vyhodnocení ke konci roku mohlo být konstatováno, že byly vytvořeny podmínky pro úspěšné zakončení akreditačního procesu v průběhu roku 2009.

S ohledem na volné finanční zdroje, získané úspěšným hospodařením, byly v předstihu uskutečněny záměry původně rozložené do horizontu několika let. Byla provedena výměna všech matrací, na pracoviště JIP

pořízeny postele nejmodernějšího typu, dokoupeno vybavení nezbytné pro splnění podmínek již zmíněné akreditace. S cílem dosažení energetických úspor a v neposlední řadě vylepšení hygienických podmínek nemocnice, byly instalovány na několika klíčových místech vnitřních komunikací automatické dveře.

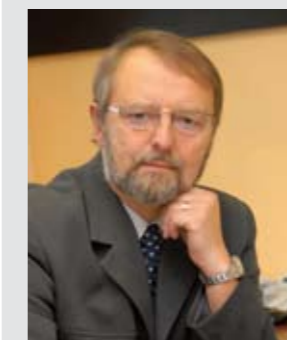
Jako výraz naplnění zásady spojitých nádob mezi prosperitou nemocnice a odměňováním jejich pracovníků byla zvýšena průměrná mzda o více než 10 %.

Jsem si vědom, že hovořím prakticky výhradně o ekonomické stránce fungování našeho zdravotnického zařízení. Nepovažuji za nutné připomínat, že nezpochybnitelným základním posláním nemocnice je navracet lidem zdraví nebo alespoň ulehčit v případech fatálního zdravotního postižení. To však nedokáže žádné zdravotnické zařízení hmotně živořit, takové, které není schopno vytvořit zdroje více než na svou základní existenci. Nemocnici Český Krumlov, a.s. se v roce 2008 dařilo tak, že si vytvořila i podmínky pro úspěšný začátek roku 2009. Do posledně zmíněného bych ji chtěl popřát mnoho spokojených pracovníků, stejně spokojených a hlavně uzdravených pacientů.

Ing. Josef Kučera
Předseda představenstva
Nemocnice Český Krumlov, a.s.



PŘEDSTAVENSTVO A VEDENÍ SPOLEČNOSTI



Ing. Josef Kučera
předseda představenstva a ředitel



MUDr. Vladimír Čech
místopředseda představenstva



MUDr. Zdeněk Hejduk
člen představenstva



Ing. Jan Švejda, MBA
člen představenstva



Ing. Milan Voldřich
člen představenstva
od 19. 8. 2008



MUDr. Petr Pumpr
člen představenstva
do 19. 8. 2008

DOZORČÍ RADA



Ing. Arch. Robin Schinko
předseda dozorčí rady



Ing. Petr Novotný
člen dozorčí rady



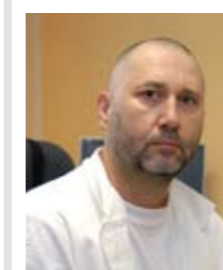
Mgr. Jan Vodička
člen dozorčí rady



Ing. Luboš Jedlička
člen dozorčí rady



Ing. Josef Troup
člen dozorčí rady



MUDr. Jan Šhon
člen dozorčí rady



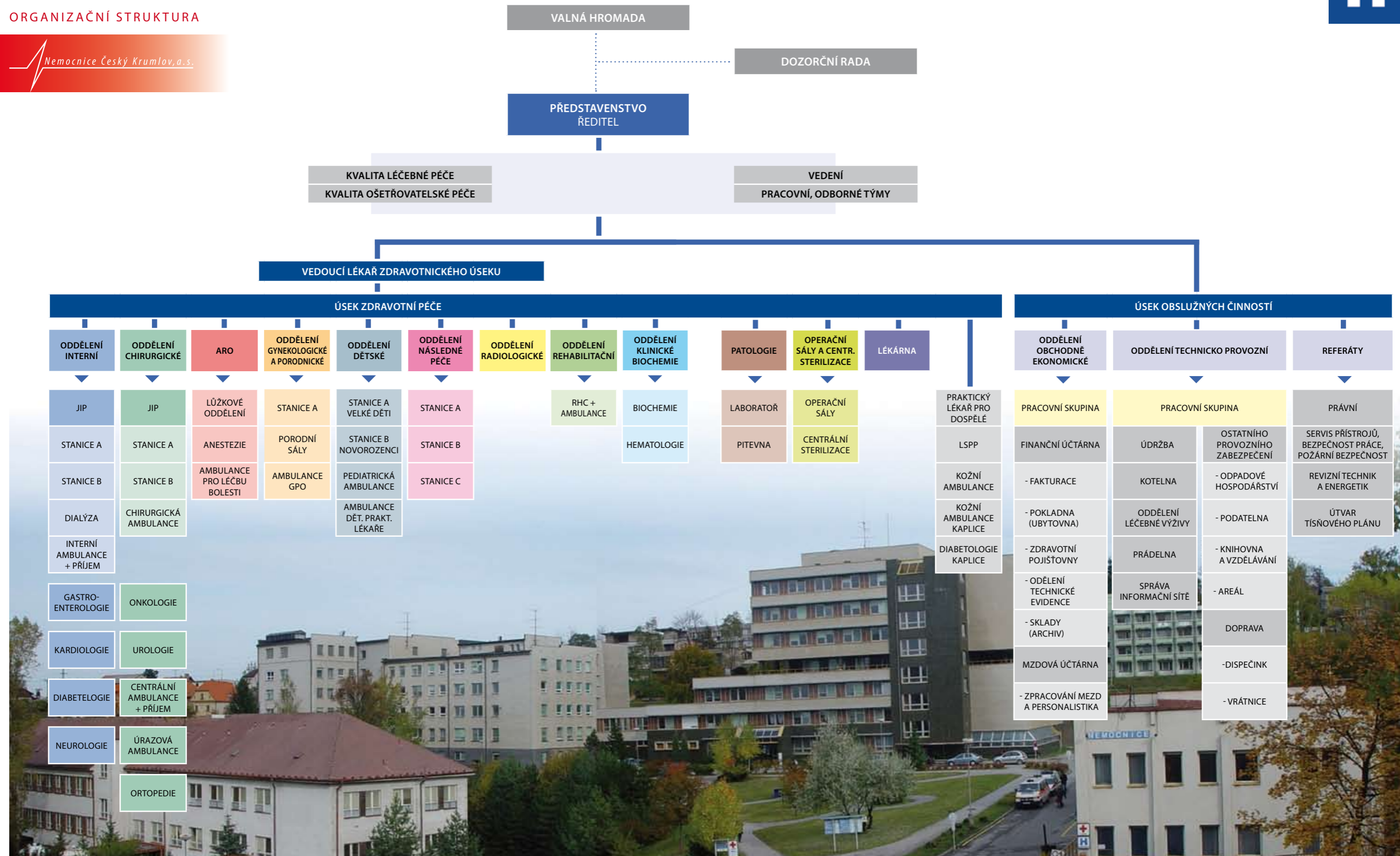
MUDr. Richard Kovář
člen dozorčí rady



Antonín Princ
člen dozorčí rady



Václav Grubmüller
člen dozorčí rady





Zpráva o činnosti Dozorčí rady Nemocnice Český Krumlov, a.s. za rok 2008

V průběhu roku 2008 zasedala Dozorčí rada 4x – ve všech případech byla Dozorčí rada usnášeníschopná.

Ve vztahu k hospodaření akciové společnosti za rok 2008 jednala Dozorčí rada, (v původním složení), v průběhu roku 2009 2x, (v souvislosti s uzávěrkou roku 2008) – Dozorčí rada byla v obou případech rovněž usnášeníschopná.

V souladu s článkem X. Stanov společnosti, se Dozorčí rada zabývala následujícími tématy:

- hospodaření Nemocnice Č. Krumlov, a.s., za rok 2007, včetně návrhu na rozdělení zisku,
- výroční zpráva za rok 2007,
- hospodářský plán a plán investic na rok 2008,
- hospodaření Nemocnice Č. Krumlov, a.s., za jednotlivá čtvrtletí roku 2008,
- hospodaření Nemocnice Č. Krumlov, a.s., za rok 2008,
- některá koncepční technická zadání společnosti.

Materiály předložené vedením společnosti k projednání byly úplné a podávaly ucelený přehled o hospodářském řízení Nemocnice Český Krumlov, a.s. Přípomínky ze strany Dozorčí rady byly vedením společnosti akceptovány.

Lze konstatovat, že v průběhu celého roku 2008 vykazovala hospodářská situace Nemocnice Český Krumlov, a.s. základní charakteristiky stability, jak je patrné z průběžných měsíčních výsledků i dosaženého ročního hospodářského výsledku před zdaněním. Dobrá hospodářská situace společnosti je výsledkem odpovědné práce managementu a předpokladem pro další úspěšný rozvoj.

V Českém Krumlově dne 5.5.2009

Předseda Dozorčí rady společnosti Ing. arch. Robin Schinko



Oddělení	Primář	Vrchní sestra	Vrchní laborant
INTERNÍ GASTROENTEROLOGIE KARDIOLOGIE DIABETOLOGIE NEUROLOGIE	MUDr. Jindřich Florián	Hana Bořecká	
CHIRURGICKÉ ONKOLOGIE UROLOGIE ORTOPEDIE	MUDr. František Čížek	Marie Louženská	
ARO	MUDr. Vlasta Klossová	Jaroslava Čechová	
GYNEKOLOGICKÉ A PORODNICKÉ	MUDr. Jan Shon	Květa Decarliová	
DĚTSKÉ	MUDr. Jan Eliášek	Eva Waldaufová	
NÁSLEDNÁ PÉČE	MUDr. Zuzana Vojtěchová	Milena Míková	
RADIOLOGICKÉ	MUDr. Jiří Klosse		Blanka Kartáková
REHABILITACE	MUDr. Emanuel Dvořák	Marie Čejková	
KLINICKÉ BIOCHEMIE BIOCHEMIE HEMATOLOGIE	MUDr. Pavel Vacek		Dagmar Marunová
PATOLOGIE	MUDr. Pavel Noll		
CENTRÁLNÍ OPERAČNÍ SÁLY		Alena Perníková	
LÉKÁRNA	PharmDr. Jaroslav Prokopius		Hana Talířová



ZÁKLADNÍ UKAZATELE LŮŽKOVÝCH ODDĚLENÍ ZA ROK 2007 A 2008

Oddělení	Rok	Počet lůžek	Lékaři a VŠ	SZP	NZP a PZP	Počet pacientů		Průměrná ošetř. doba	Využití lůžek v %
						hospital.	oper.		
INTERNÍ	2007	67	8,400	27,500	9,000	3 895	0	5,90	94,60
	2008	67	8,050	25,690	9,000	3 568	0	6,40	93,70
CHIRURGICKÉ	2007	57	8,750	24,500	11,000	2 434	1 344	7,40	86,80
	2008	57	9,250	21,600	14,000	2 170	1 278	8,00	82,80
ARO	2007	5	5,500	16,000	1,000	278	0	3,50	54,60
	2008	5	4,100	10,000	2,000	164	0	5,40	51,20
GYNEKOLOGICKO-PORODNICKÉ	2007	36	4,400	13,000	4,000	2 761	970	3,30	69,20
	2008	36	4,400	14,000	4,000	2 365	870	3,30	58,80
DĚTSKÉ	2007	30	3,600	16,000	0,000	1 659	0	4,10	63,40
	2008	30	3,800	16,000	0,000	1 664	0	3,80	58,80
NÁSLEDNÉ PÉČE	2007	88	4,900	22,000	15,000	1 134	0	26,70	94,30
	2008	88	5,900	21,560	17,000	1 030	0	29,10	93,10
Celkem	2007	283	36	119	40	10 931	2 314	8,10	85,80
	2008	283	36	109	46	10 025	2 148	8,50	82,50

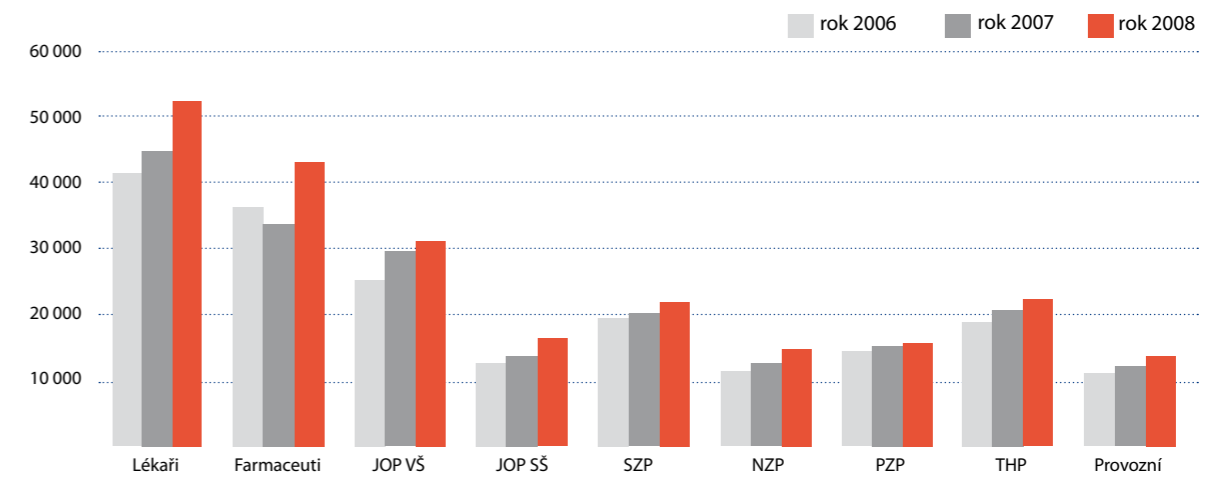
ČERPÁNÍ MZDOVÝCH PROSTŘEDKŮ

Ukazatel osob	Rok 2007	Rok 2008	Rozdíl 08-07	Index 08/07
Prům. ev. počet zam. /fyz./ celorok	428,73	416,71	-12,02	97,20
Prům. ev. počet zam. /přep./ celorok	424,53	411,54	-12,99	96,94
Mzdové prostředky	103 573 496,00	114 961 263,00	11 387 767,00	110,99
z toho:				
tarifní mzdy	70 552 414,00	73 919 711,00	3 367 297,00	104,77
příplatek ztížené prostř.	161 584,00	139 728,00	-21 856,00	86,47
nárokové složky mzdy	15 543 906,00	15 822 654,00	278 748,00	101,79
náhrady mzdy	10 700 891,00	10 869 205,00	168 314,00	101,57
ostatní složky mzdy	6 614 701,00	14 209 965,00	7 595 264,00	214,82
Ostatní osobní náklady	9 825 475,00	12 406 121,00	2 580 646,00	126,26
z toho:				
péče o pacienta v mimopr. době	6 859 616,00	7 712 379,00	852 763,00	112,43
odstupné	398 098,00	0,00	-398 098,00	0,00
Průměrná měsíční mzda	20 332	23 279	2 947,00	114,49
včetně péče o pacienta v mimopr. době	21 961	24 246	2 285,00	110,40

VÝVOJ PRŮMĚRNÉ MZDY DLE KATEGORIÍ (v Kč)

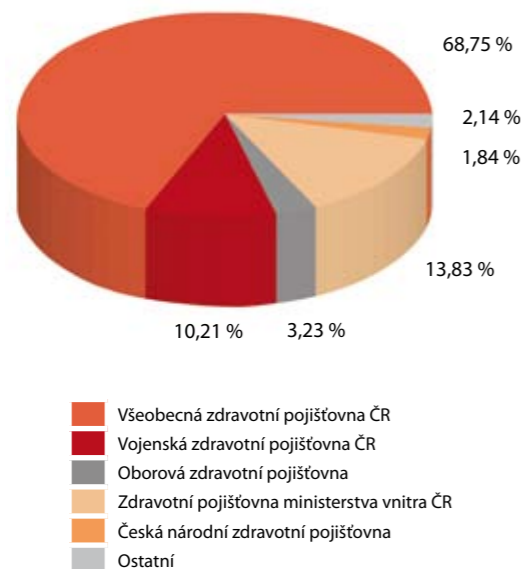
Kategorie	Průměrná mzda za období			Rozdíl v Kč 08-07	Index 08/07
	2006	2007	2008		
Lékaři	41 456	44 780	52 530	7 750	117,31
Farmaceuti	36 458	33 845	43 035	9 190	127,15
JOP VŠ	25 286	29 851	31 190	1 339	104,49
JOP SŠ	12 703	13 878	16 567	2 689	119,38
SZP	19 645	20 255	22 097	1 842	109,09
NZP	11 623	12 717	14 932	2 215	117,42
PZP	14 583	15 293	15 921	628	104,11
THP	19 110	20 960	22 465	1 505	107,18
Provozní	11 293	12 356	13 833	1 477	111,95
NČK, a.s celkem	20 615	21 961	24 246	2 285	110,40

JOP VŠ jiný odborný VŠ pracovník
SZP střední zdravotnický pracovník
JOP SŠ jiný odborný SŠ pracovník
NZP nižší zdravotnický pracovník
PZP pomocný zdravotnický pracovník
THP technicko hospodářský pracovník



STRUKTURA PACIENTŮ OŠETŘENÝCH V NEMOCNICI PODLE POJIŠTOVEN

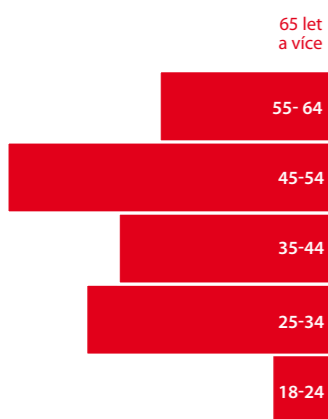
Pojišťovny	Rok 2008 - pacienti	%
Všeobecná zdravotní pojišťovna ČR	21 154	68,75
Vojenská zdravotní pojišťovna ČR	3 142	10,21
Oborová zdravotní pojišťovna	995	3,23
Zdravotní pojišťovna ministerstva vnitra ČR	4 254	13,83
Česká národní zdravotní pojišťovna	566	1,84
Ostatní	659	2,14
Celkem	30 770	100



VĚKOVÁ STRUKTURA ZAMĚSTNANCŮ

Věk	18-24	25-34	35-44	45-54	55-64	65 A VÍCE	CELKEM
Lékaři		21	10	17	9	5	62
Farmaceuti		2					2
JOP VŠ		1			1		2
JOP SŠ		1					1
SZP	19	56	46	57	15		193
NZP	2	1		3			6
PZP	3	13	19	23	12		70
THP	1	2	7	10	16		36
Dělníci	2	5	7	24	19		57
Celkem	27	102	89	134	72	5	429

VĚKOVÁ STRUKTURA ZAMĚSTNANCŮ



SPECIALIZOVANÁ ZPŮSOBILOST LÉKAŘŮ

Celkem lékařů	Bez atestace	Atestace I	Specializovaná způsobilost
62	15	11	36

VZDĚLÁNÍ STŘEDNÍHO ZDRAVOTNÍHO PERSONÁLU

Celkem SZP	Z toho: VŠ	Z toho: VOŠ	Z toho: PSS
193	11	6	78



STÍŽNOSTI VEŘEJNOSTI

Vedení společnosti věnuje podávaným stížnostem již několik let velkou pozornost. Je sledován vývoj jak z hlediska četnosti, tak i z hlediska problematiky, které se stížnosti týkají.

Postup při jejich přijímání, šetření i vyhodnocení je standardisován. Toto usnadňuje nejen jejich řádné přešetření, ale i získání takových výstupů, které vedou k opatřením, umožňujícím v některých případech obdobným stížnostem předcházet.

Je nutno zdůraznit, že každé stížnosti je věnována plná pozornost a s výsledkem šetření jsou seznámeny vždy obě strany případu.

Z celkového počtu podaných stížností v roce 2008 vyplývá, že oproti roku 2007 nedošlo k jejich nárůstu a ani nedošlo k nárůstu počtu oprávněných stížností.

Při porovnání celkového počtu ošetřených a hospitalizova-

ných pacientů a počtu stěžujících si v roce 2008, je možno konstatovat, že se jedná o velmi malou část z těch, kterým byla v nemocnici poskytnuta péče.

Stížnosti se přibližně z poloviny týkají léčebné a z poloviny ošetrovatelské péče. Společným jmenovatelem je ve většině případů narušená komunikace mezi pacientem, jejich příbuznými a ošetrojícím personálem.

V tomto směru je také, kromě nepřetržitého zkvalitňování léčebné a ošetrovatelské péče, orientována snaha o prevenci.

Významným způsobem k tomu přispívá i průběžné vyhodnocování anonymních dotazníků, které jsou pacientům k dispozici v lůžkové i ambulantní části nemocnice.

Vedení nemocnice i vedoucí jednotlivých oddělení, tak mají k dispozici řadu podnětů a informací, které mohou využít a které je vedou k preventivním opatřením.

VYHODNOCENÍ STÍŽNOSTÍ ZA ROK 2007

Stížnost:	neoprávněná	v řízení	oprávněná	postoupená	částečně oprávněná	znalecká komise	celkem
počet	5	1	2	0	2	3	10

VYHODNOCENÍ STÍŽNOSTÍ ZA ROK 2008

Stížnost:	neoprávněná	v řízení	oprávněná	postoupená	částečně oprávněná	stížnosti podané prostřednictvím JČK	celkem
počet	8	0	2	3	1	0	11





EKONOMIKA

NÁKLADY (v tis. Kč)

Ukazatel	2007	2008	Rozdíl 2008-2007	08/07 v %
Léky	13 442	14 254	812	106,0
SZM	25 625	26 583	958	103,7
Krev	1 328	1 214	-114	91,4
Potravin	6 589	7 321	732	111,1
Prádlo	313	395	82	126,2
OOP	445	451	6	101,3
DDHM	778	4 133	3 355	531,2
Čistící prostředky	740	959	219	129,6
Materiál kancelářský	985	1 390	405	141,1
Ostatní materiál	2 641	2 162	-479	81,9
PHM	2 240	2 501	261	111,7
Voda	2 663	2 787	124	104,7
Pára	153	132	-21	86,3
El. energie	1 347	1 460	113	108,4
Plyn	10 049	13 451	3 402	133,9
Prodané zboží	22 711	28 423	5 712	125,2
Spotřeba celkem	92 049	107 616	15 567	116,9
Opravy	5 627	9 803	4 176	174,2
Cestovné	195	173	-22	88,7
Spoje	912	977	65	107,1
Ostatní služby	12 626	13 057	431	103,4
Služby celkem	19 360	24 010	4 650	124,0
Mzdy + OON	112 962	120 709	7 747	106,9
Odvody	39 417	42 191	2 774	107,0
Ostatní osobní náklady	3 923	6 664	2 741	169,9
Osobní náklady celkem	156 302	169 564	13 262	108,5
Daně a poplatky	54	332	278	614,8
Ostat. a fin. nákl. celkem	1 012	5 387	4 375	532,3
Odpis + ZC HIM	13 972	18 009	4 037	128,9
Prodej ost. materiálu	0	5	5	0
Odpisy, prodej celkem	13 972	18 014	4 042	128,9
Odvod daně	792	200	-592	25,3
Náklady celkem	283 541	325 123	41 582	114,7

VÝNOSY (v tis. Kč)

Ukazatel	2007	2008	Rozdíl 2008-2007	08/07 v %
Prodej zboží (vč. reg. poplatků za recepty)	27 054	34 135	7 081	126,2
Paušál ZP, výk. ZP	241 229	258 970	17 741	107,4
Regulační poplatky (bez receptů)	0	6 835	6 835	0,0
Ost. nezdrav. služby	4 288	5 058	770	118,0
Tržby za vl. výkony a zboží	272 571	304 998	32 427	111,9
Ostatní výnosy	5 624	7 398	1 774	131,5
Prodej materiálu	4	6 504	6 500	162 600,0
Aktivace	1	95	94	9 500,0
Dotace	7 909	7 645	-264	96,7
Výnosy celkem	286 109	326 640	40 531	114,2

HOSPODÁŘSKÝ VÝSLEDEK (v tis. Kč)

Ukazatel	2007	2008	Rozdíl 2008-2007	08/07 v %
Celkem HV po zdanění	2 568	1 517	-1 051	59,1

Vybrané ukazatelé (v tis. Kč)	2007	2008	Rozdíl 2008-2007	08/07 v %
HIM a NIM (stálá aktiva)	305 607,00	306 438,00	831	100,3
zásoby	3 635,00	3 280,00	-355	90,2
peníze	29 033,00	47 826,00	18 793	164,7
pohledávky	26 380,00	30 454,00	4 074	115,4
krátkodobé závazky	23 938,00	36 181,00	12 243	151,1
prům. počet prac. - osob	424,53	411,53	-13	96,9
Prům. plat celkem v Kč	21 961,00	24 246,00	2 285	110,4

PROVOZNÍ UKAZATELE ZA ROK 2008

Provozní ukazatel	Měrná jednotka	2007	2008	Rozdíl 2008-2007	Index 2008/2007
Energie					
tepelná energie - pára	GJ	25 846	26 338	492	101,9
elektrická energie	kWh	1 615 172	1 706 594	9 1422	1,06
voda	m ³	49 015	46 194	-2 821	0,94
Stravování					
pacientské denní dávky	ks	86 222	82 728	-3 494	0,96
zaměstnanecká strava	ks	48 857	48 086	-771	0,98
strava pro Domov důchodců	ks	8 615	8 756	141	1,02
Pohonné hmoty					
ujeto	km	702 980	720 401	-17 421	1,02
spotřebováno PHM	litry	74 190	77 176	2 986	1,04
Odpad					
kategorie nebezpečný	kg	40 436	41 165	729	1,02
kategorie komunální	kg	74 370	82 170	7 800	1,1
odpad celkem	kg	114 806	123 335	8 529	1,07

POHLEDÁVKY VŮČI ZDRAVOTNÍM POJIŠTOVNÁM K 31. 12. 2008

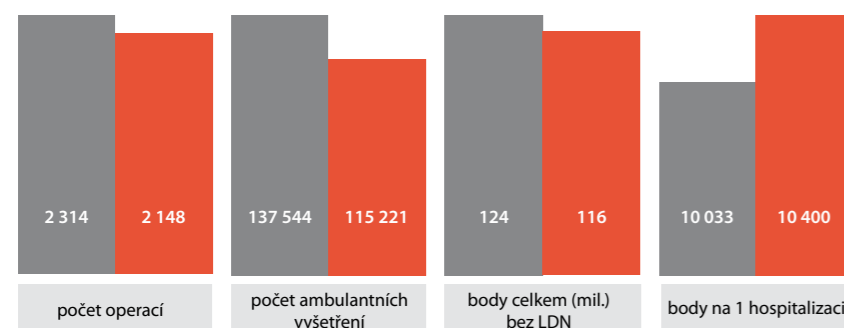
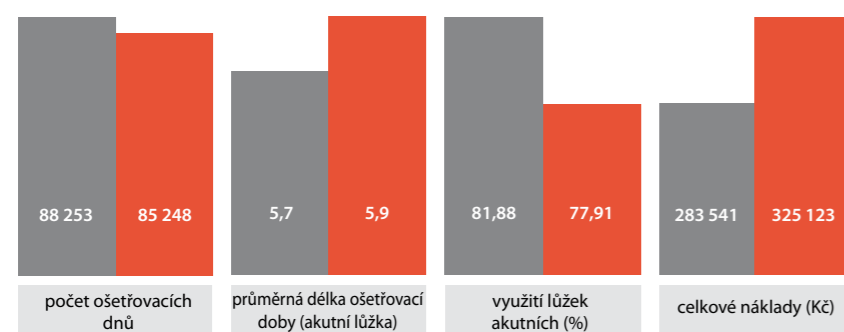
Zdravotní pojišťovna		Pohledávky (v tis. Kč)	
Kód	Název	CELKEM	z toho po lhůtě splatnosti
111	Všeobecná zdravotní pojišťovna ČR	21 867	0
201	Vojenská zdravotní pojišťovna	3 536	1
205	Hutnická zaměstnanecká pojišťovna	1	0
207	Oborová ZP zaměst. bank a pojišťoven	266	0
209	Zaměstnanecká pojišťovna ŠKODA	13	0
211	Zdravotní pojišťovna Ministerstva vnitra ČR	2 239	6
217	Zdravotní pojišťovna METAL - ALIANCE	18	0
222	Česká národní zdravotní pojišťovna	268	0
227	AGEL	2	0
512	smluvní pojištěnci VZP	60	0
Celkem		28 270	7

ZÁKLADNÍ VÝKONOVÉ UKAZATELE

Výkonové ukazatele	2007	2008
Počet ošetřovacích dnů	88 253	85 248
Průměrná délka ošetřovací doby (akutní lůžka)	5,7	5,9
Využití lůžek akutních (%)	81,88	77,91
Celkové náklady (Kč)	283 541	325 123
Počet operací	2 314	2 148
Počet ambulantních vyšetření	137 544	115 221
Body celkem (mil.) bez LDN	124	116
Body na 1 hospitalizaci	10 033	10 400



■ rok 2007 ■ rok 2008



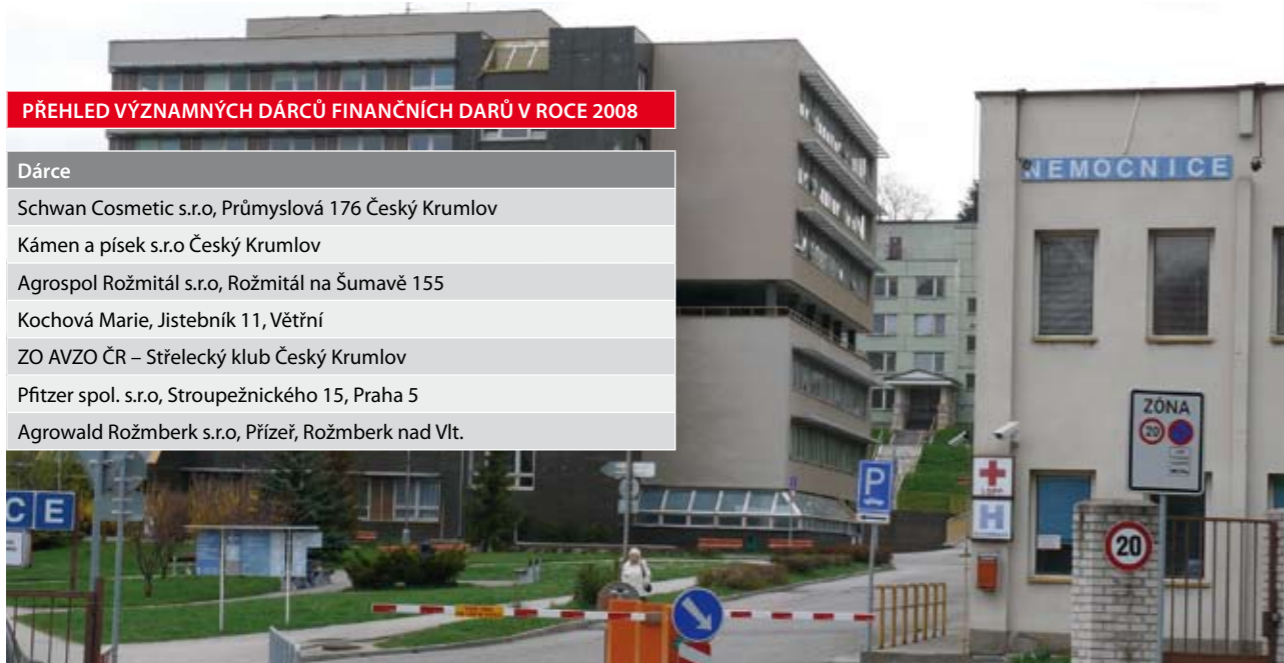
INVESTICE

Název	Tis. Kč celkem	Dary věcné a finanční	Úvěr	Dotace
A: NEHMOTNÝ INVESTIČNÍ MAJETEK	3 866,00	2 559,00		
B: PROJEKTOVÉ A PRŮZKUMNÉ PRÁCE	345,00			
C: ZDRAVOTNICKÉ PŘÍSTROJE				
Interní oddělení	2 379,50			
Chirurgie	1 161,00			
Operační sály	3 997,00			
Dětské oddělení	182,00			
ARO	1 713,00			
Oddělení následné péče	563,50			
Oddělení klinické biochemie	430,00			
Patologie	54,00			
Rehabilitace	509,00			
Celkem zdravotnické přístroje	10 989,00	0,00	0,00	0,00
D: OSTATNÍ ZAŘÍZENÍ A PROSTŘEDKY	571,00			
E: DOPRAVNÍ PROSTŘEDKY	1 269,00			
H: STAVEBNÍ PRÁCE VČ. TECHNOLOGIE	5 840,00			
INVESTICE:	Celkem	z toho dary	z toho úvěr:	z toho dotace:
	22 880,00	2 559,00	0,00	0,00



PŘEHLED VŠECH DRUHŮ DOTACÍ A ZÚČTOVATELNÝCH PŘÍSPĚVKŮ POSKYTNUTÝCH V ROCE 2008

Druh dotace	Výše dotace v tis. Kč	Čerpání v Kč	Náklady v Kč
Neinvestiční dotace celkem	7 702	7 702 000	7 702 000
z toho:			
a) účelové příspěvky poskytnuté MZ ČR na vybrané činnosti AIDS	0	0,00	0,00
b) příspěvky poskytnuté na činnosti nehranené ze zdrav. pojištění	7 562	7 562 000,00	7 562 000,00
c) neinvestiční prostředky poskytnuté grantovou agenturou MZ ČR celkem	0	0,00	0,00
d) ostatní neinvestiční grantové prostředky (kromě IGA MZ)	140	140 000,00	140 000,00
e) ostatní neinvestiční prostředky poskytnuté MZ ČR na rehabilitaci pacientů	0	0,00	0,00
Investiční dotace celkem	0	0	0
z toho:			
a) systémové investiční dotace	0	0,00	0,00
b) účelové investiční dotace	0	0,00	0,00
c) investiční dotace ze státního rozpočtu MZ ČR	0	0,00	0,00



PŘEHLED VÝZNAMNÝCH DÁRCŮ FINANČNÍCH DARŮ V ROCE 2008

Dárce
Schwan Cosmetic s.r.o, Průmyslová 176 Český Krumlov
Kámen a písek s.r.o Český Krumlov
Agrospol Rožmitál s.r.o, Rožmitál na Šumavě 155
Kochová Marie, Jistebník 11, Větřní
ZO AVZO ČR – Střelecký klub Český Krumlov
Pfizer spol. s.r.o, Stroupežnického 15, Praha 5
Agrowald Rožmberk s.r.o, Přízeř, Rožmberk nad Vlt.

POŘÍZENÍ ZDRAVOTNICKÝCH PŘÍSTROJŮ 2008

Název	Oddělení	Popis přístroje
Videoduodenoskop s příslušenstvím	Interna - gastroenterologie	Obnova přístroje pro endoskopická vyšetření s možností výkonů na žlučových cestách
Týdenní holter	Interna - kardiologie	Doplnění přístroje s možností dlouhodobého sledování srdečního rytmu
Dialyzační monitor	Interna - HDS	Obnova přístroje pro hemodialýzu
Postele pro intenzivní péči 6 ks	Interna	Obnova za elektricky ovladatelné postele s velkou variabilitou polohování
Vrtačka Compact Air Drive II	Chirurgie - ortopedie	Obnova přístroje pro ortopedické a traumatologické operace
Přístroj pro léčbu nehojících se ran	Chirurgie	Přístroj pro léčbu nehojících se ran – zavedení nového způsobu léčby
Elektrochirurgický generátor	Operační sály	Obnova přístroje za přístroj kvalitativně vyššího typu
Pojízdný Rtg skiaskopický přístroj („C rameno“ Siemens)	Operační sály	Obnova přístroje za přístroj umožňující následný upgrade na 3D vyšetření
Transportní vozík EMERGO 4 ks	Operační sály	Doplnění transportního systému na operačních sálech
Vyhřívané lůžko pro novorozence	Dětské	Obnova lůžka za kvalitativně vyšší typ doplněný fototerapií
Transportní monitor Nihon Kohden	ARO	Obnova přenosného monitoru
Ventilátor Evita 4	ARO	Obnova dýchacího přístroje pro dlouhodobou ventilaci
Narkotizační přístroj vyššího typu Leon plus	ARO	Obnova přístroje pro anestezii
Sprchová židle Carino 2 ks	Následné péče	Doplnění ošetřovatelských pomůcek
Sprchový vozík Basic	Následné péče	Doplnění ošetřovatelských pomůcek
Postele pro intenzivní péči Latera 2 ks	Následné péče	Doplnění elektricky ovladatelných postelí s možností polohování pacienta
Analyzátor Glukózy Super GL	Klinické biochemie	Obnova přístrojové techniky
Mikroskop BX41 TF	Klinické biochemie	Obnova přístrojové techniky za přístroj vyššího typu
Centrifuga	Klinické biochemie	Obnova přístrojové techniky
Skříň na rezervy	Patologie	Doplnění přístrojové techniky
Vana celotělová	Rehabilitace	Obnova techniky pro vodoléčbu
Motolaha kolenní Optiflex 3	Rehabilitace	Doplnění rehabilitačních přístrojů
Motolaha ramenní Optiflex 5	Rehabilitace	Doplnění rehabilitačních přístrojů
Přístroj na lymfodrenáž	Rehabilitace	Doplnění rehabilitačních přístrojů



ZPRÁVA NEZÁVISLÉHO AUDITORA
o ověření údajů výroční zprávy

pro akcionáře společnosti
Nemocnice Český Krumlov, a.s.

Na základě ověření účetní závěrky jsme dne 17.4.2009 předali společnosti **Nemocnice Český Krumlov, a.s.** zprávu auditora tohoto znění:

„Ověřili jsme příloženou účetní závěrku společnosti **Nemocnice Český Krumlov, a.s.** se sídlem: Český Krumlov, Horní Brána 429, IČ: 26 09 51 49, tj. rozvahy k 31.12.2008, výkaz zisku a ztráty za období od 1.1.2008 do 31.12.2008 a přílohu této účetní závěrky, včetně popisu použitých významných účetních metod. Údaje o společnosti jsou uvedeny v bodě I. přílohy této účetní závěrky.

Odpovědnost statutárního orgánu účetní jednotky za účetní závěrku.

Za sestavení a věrné zobrazení účetní závěrky v souladu s českými účetními předpisy odpovídá statutární orgán společnosti **Nemocnice Český Krumlov, a.s.** Součástí této odpovědnosti je navrhnout, zavést a zajistit vnitřní kontroly nad sestavováním a věrným zobrazením účetní závěrky tak, aby neobsahovala významné nesprávnosti způsobené podvodem nebo chybou, zvolit a uplatňovat vhodné účetní metody a provádět dané situaci přiměřené účetní odhady.

Odpovědnost auditora

Naši úlohou je vydat na základě provedeného auditu výrok k této účetní závěrce. Audit jsme provedli v souladu se zákonem o auditorech a Mezinárodními auditorskými standardy a souvisejícími aplikačními doložkami Komory auditorů České republiky. V souladu s těmito předpisy jsme povinni dodržovat etické normy a naplánovat a provést audit tak, abychom získali přiměřenou jistotu, že účetní závěrka neobsahuje významné nesprávnosti.

Audit zahrnuje provedení auditorských postupů, jejichž cílem je získat důkazní informace o částkách a skutečnostech uvedených v účetní závěrce. Výběr auditorských postupů závisí na úsudku auditora, včetně posouzení rizik, že účetní závěrka obsahuje významné nesprávnosti způsobené podvodem nebo chybou. Při posuzování těchto rizik auditor přihlídně k vnitřním kontrolám, které jsou relevantní pro sestavení a věrné zobrazení účetní závěrky. Cílem posouzení vnitřních kontrol je navrhnout vhodné auditorské postupy, nikoliv vyjádřit se k účinnosti vnitřních kontrol. Audit též zahrnuje posouzení vhodnosti použitých účetních metod, přiměřenosti účetních odhadů provedených vedením i posouzení celkové prezentace účetní závěrky.

Domníváme se, že získané důkazní informace tvoří dostatečný a vhodný základ pro vyjádření našeho výroku.

Výrok auditora

Podle našeho názoru, účetní závěrka podává věrný a poctivý obraz aktiv, pasiv a finanční situace společnosti **Nemocnice Český Krumlov, a.s.** k 31. 12. 2008 a nákladů, výnosů a výsledku hospodaření za rok 2008 v souladu s českými účetními předpisy.

Tuto zprávu auditora vypracoval jménem společnosti AUDIKON s.r.o. (licence KAČR č. 327) Ing. Petr Šrámek (licence KAČR č. 1163), jednatel společnosti AUDIKON s.r.o.

V Českých Budějovicích, dne 17.4.2009

AUDIKON s.r.o. / audit / daně / konzultace
Žitkova 12, 370 01 České Budějovice; IČ: 60838515, DIČ: CZ60838515
T +420 387 718 359, +420 387 718 402, F +420 387 718 275, www.audikon.cz
Bankovní spojení: KB České Budějovice, číslo účtu: 96908231/0100
Zaps. u Krajského soudu v Českých Budějovicích, 3. března 1994, oddíl C, vložka 3875

Následně jsme ověřili též výroční zprávu společnosti **Nemocnice Český Krumlov, a.s.** za rok 2008 v rozsahu údajů převzatých do výroční zprávy z námi ověřené účetní závěrky. Za správnost výroční zprávy je zodpovědný statutární orgán společnosti. Naším úkolem je vydat stanovisko o souladu výroční zprávy s účetní závěrkou.

Na základě námi provedeného ověření konstatujeme, že veškeré údaje výroční zprávy, vztahující se k účetnictví a účetní závěrce společnosti Nemocnice Český Krumlov, a.s. za rok 2008, jsou souladu s námi ověřenou účetní závěrkou.

Součástí ověření výroční zprávy **Nemocnice Český Krumlov, a.s.** bylo i ověření údajů, obsažených ve zprávě společnosti o vztazích mezi propojenými osobami v období roku 2008. Za sestavení této zprávy je zodpovědný statutární orgán společnosti. Naším úkolem je vydat na základě provedené prověrky stanovisko k této zprávě o vztazích.

Prověrku jsme provedli v souladu s Mezinárodními auditorskými standardy vztahujícími se k prověrce a souvisejícími aplikačními doložkami Komory auditorů České republiky. Tyto standardy vyžadují, abychom plánovali a provedli prověrku s cílem získat střední míru jistoty, že zpráva o vztazích neobsahuje významné nesprávnosti. Prověrka je omezena především na dotazování pracovníků společnosti a na analytické postupy a výběrovým způsobem provedené prověření věcné správnosti údajů. Proto prověrka poskytuje nižší stupeň jistoty než audit. Audit zprávy o vztazích jsme neprováděli, a proto nevyjadřujeme výrok auditora.

Na základě naší prověrky jsme nezjistili věcné nesprávnosti údajů uvedených ve zprávě o vztazích mezi propojenými osobami společnosti **Nemocnice Český Krumlov, a.s.** k 31.12.2008.

Tuto zprávu auditora vypracoval jménem společnosti **AUDIKON s.r.o.** (licence KAČR č. 327) Ing. Petr Šrámek (licence KAČR č. 1163), jednatel společnosti **AUDIKON s.r.o.**

V Českých Budějovicích, dne 21. 5. 2009



Ing. Petr Šrámek

Zpráva o vztazích mezi ovládací a ovládanou osobou a osobami ovládanými stejnou ovládací osobou dle ust. § 66a odst. 9 z.č. 513/1991 Sb., obchodní zákoník v platném znění.

Jihočeský kraj
se sídlem U Zimního stadionu 1952/2, 370 76 České Budějovice
IČ: 708 90 650
osoba ovládací

Nemocnice Český Krumlov, a.s.
se sídlem Horní Brána 429, 381 27 Český Krumlov
IČ: 260 95 149
zapsaná v obchodním rejstříku vedeném u Krajského soudu v Českých Budějovicích oddíl B, vložka 1460
zastoupena: Ing. Josef Kučera, předseda představenstva
MUDr. Vladimír Čech, místopředseda představenstva
osoba ovládaná

Osoba ovládací Nemocnici Český Krumlov, a.s. je v souladu s přísl. ust. z.č. 513/1991 Sb., obchodní zákoník v platném znění, vyšší územně samosprávný celek Jihočeský kraj, který vlastní 100% akcií Nemocnice Český Krumlov, a.s.

Další osoby ovládané osobou ovládací (osoby propojené), se kterými Nemocnice Český Krumlov, a.s. v účetním období 1.1.-31.12.2008 uzavřela smlouvy:

- Jihočeské nemocnice, a.s.
- Nemocnice České Budějovice, a.s.
- Nemocnice Tábor, a.s.
- Nemocnice Písek, a.s.
- Nemocnice Strakonice, a.s.
- Nemocnice Prachatice, a.s.
- Nemocnice Jindřichův Hradec, a.s.
- Domov pro seniory Kaplice
- Zdravotnická záchranná služba Jihočeského kraje
- Střední odborná škola zdravotnická a střední odborné učiliště Český Krumlov
- Střední zdravotnická a Vyšší odborná škola zdravotnická České Budějovice

Ing. Josef Kučera, předseda představenstva a MUDr. Vladimír Čech, místopředseda představenstva Nemocnice Český Krumlov, a.s. (výše specifikované ovládané osoby) vyhotovili na základě ust. §66a odst. 9 z.č. 513/1991 Sb., obchodní zákoník, v platném znění, tuto zprávu o vztazích mezi společností Nemocnice Český Krumlov, a.s. jako ovládanou osobou a Jihočeským krajem, vyšším územně samosprávným celkem, jako osobou ovládací. Zpráva dále obsahuje smluvní vztahy a propojení osobami, kterými jsou výše jmenované nemocnice jako další osoby ovládané stejnou ovládací osobou a další uvedené subjekty.

- Jihočeský kraj poskytl na základě této smlouvy ze svého rozpočtu Nemocnici Český Krumlov, a.s. neinvestiční prostředky určené jako vyrovnávací platba za činnosti vykonávané Nemocnicí Český Krumlov, a.s. jako závazek veřejné služby pro potřeby Jihočeského kraje (středisko vědeckých informací, pohotovostní služba LSPP, pohotovostní služba na ambulancích nemocnice mimo provozní dobu LSPP) v celkové výši 7 562 000,-Kč

Dodatek č. 1 ke Smlouvě o poskytnutí neinvestičního příspěvku č. SD/OSVZ/96/08 ze dne 18.8.2008

- změna výše příspěvku za poskytnutí činnosti (pohotovostní služba LSPP, pohotovostní služba na ambulancích mimo provozní dobu LSPP)

Smlouva o zajištění pojištění ze dne 2.1.2008

- Jihočeský kraj jako pojistník a Pojistných smluv uzavřených s Hasičskou vzájemnou pojišťovnou, a.s. se dle této smlouvy zavázal zajištění pro Nemocnici Český Krumlov, a.s. komplexní pojištění dle uzavřených pojistných smluv (Hasičská vzájemná pojišťovna, a.s.) od 1.1.2007 do 31.7.2008 a Nemocnice Český Krumlov, a.s. převzala závazek uhradit Jihočeskému kraji poměrnou část pojistného, které Jihočeský kraj již za Nemocnici Český Krumlov, a.s. uhradil ve prospěch Nemocnice Český Krumlov, a.s.

Dodatek č. 1 ke Smlouvě o zajištění pojištění ze dne 29.10.2008

- Jihočeský kraj jako pojistník se zavázal pro Nemocnici Český Krumlov, a.s. jako pojištěného zajištění pojištění pro oblast smluv s Hasičskou vzájemnou pojišťovnou do 31.7.2009 a pro oblast smluv s Kooperativou a.s. do 31.12.2009.

Darovací smlouva č. SD/OREG/10/08 ze dne 22.4.2008

- Jihočeský kraj jako vlastník souboru dokumentů vztahujících se k akci „Ekologizace nemocnic v majetku Jihočeského kraje“ daroval Nemocnici Český Krumlov, a.s. tyto dokumenty v celkové hodnotě 2 559 135,03Kč

Ovládané osobě nevznikla ze vzájemných vztahů žádná újma.

Vztahy mezi osobou ovládanou a osobami ovládanými stejnou ovládací osobou.
Nemocnice Český Krumlov, a.s. uzavřela v účetním období od 1.1. do 31.12.2008 smlouvy s uvedenými subjekty – osobami ovládanými stejnou ovládací osobou

1. **Jihočeské nemocnice, a.s.**, IČ: 260 93 804
 - **Mandátní smlouva ze dne 8.7.2008**
Jihočeské nemocnice, a.s. jako mandátní se zavázal dle podmínek stanovených touto smlouvou, poskytovat pro Nemocnici Český Krumlov, a.s. jako mandátanta jeho jménem a na jeho účet kompletní nebo dílčí služby v oblasti zadávání veřejných zakázek

Tato zpráva o vztazích je zpracována za účetní období 1.1.2008 – 31.12.2008.

Úvod
Ovládaná osoba i další ovládané osoby byly založeny jediným zakladatelem – ovládací osobou. Dne 1.1.2007 nabyla právní moci Usnesení Vrcholného soudu v Praze, čj. 7Cmo 97/2006-12, ze dne 27.11.2006, kterým došlo dnem 1.1.2007 ke zvýšení základního kapitálu ovládané osoby z 5.600.000,- Kč na 317 432 000,- Kč, a to vkladem podniků příspěvkové organizace Nemocnice Český Krumlov, jejímž zřizovatelem byl Jihočeský kraj – ovládací osoba. Jihočeský kraj jako ovládací osoba a jediný akcionář Nemocnice Český Krumlov, a.s. rozhodl při výkonu působnosti valné hromady Nemocnice Český Krumlov, a.s. dne 20.11.2007 o zvýšení základního kapitálu společnosti o částku 10 000 000,-Kč, tj. na částku 327 632 000,-Kč.
Ovládací osoba je jediným akcionářem ovládané osoby. Rada Jihočeského kraje – orgán ovládací osoby – vykonává v ovládané osobě působnost valné hromady a její pravomoc utěží Statuty ovládané osoby.

Změny v orgánech ovládané osoby

V roce 2008 došlo v ovládané osobě ke změně členů představenstva. Jihočeský kraj jako jediný akcionář Nemocnice Český Krumlov, a.s. při výkonu působnosti valné hromady Nemocnice Český Krumlov, a.s. rozhodl dne 19.8.2008 o odvolání člena představenstva MUDr. Petra Pumpy a zároveň Dne 26.2.2008 novým členem představenstva Ing. Milanu Voldřicha. Jihočeský kraj jako jediný akcionář Nemocnice Český Krumlov, a.s. při výkonu působnosti valné hromady Nemocnice Český Krumlov, a.s. rozhodl dne 22.12.2008 o odvolání člena představenstva Ing. Milana Oldřicha ke dni 31.12.2008 novým členem představenstva zvolil ke dni 1.1.2009 Ing. Martina Blahu.
V roce 2008 nedošlo v ovládané osobě ke změně v dozorčí radě.

Změna výše základního kapitálu

Jihočeský kraj dle při výkonu působnosti valné hromady Nemocnice Český Krumlov, a.s. dne 7.10.2008 o zvýšení základního kapitálu společnosti o částku 10 000 000,-Kč, tj. na částku 327 632 000,-Kč (10 ks akcií o jmenovité hodnotě 1 000 000,-Kč, označené čísly 420-429). Nově upisované akcie jsou akcemi kmenovými, zjeví na jméno, jsou veřejně neobchodovatelné a omezeně převoditelné – převod akcií je podmíněn souhlasem valné hromady ovládané osoby. Emisní listy nevznikly.

Změna stanov

Jihočeský kraj jako jediný akcionář Nemocnice Český Krumlov, a.s. rozhodl dne 7.10.2008 o změně Stanov společnosti Nemocnice Český Krumlov, a.s.:
čl.II. Stanov "Obchodní firma a sídlo společnosti" – změna sídla společnosti Český Krumlov, Horní Brána 429, PŠC 381 27
čl.IV. Stanov "Předmiot podnikání" – doplnění předmětu podnikání Praní, žehlení, opravy a údržba oděvů, bytového textilu a osobního zboží
Technické činnosti v dopravě
Specializovaný maloobchod a maloobchod se smíšenými zboží
Hostinská činnost
Pořádání odborných kurzů, školení a jiných vzdělávacích akcí včetně lektorské činnosti

Silniční motorová doprava nákladní – vnitrostátní doprava provozovaná vozidly do 3,5t celkové hmotnosti
Výroba tepelné energie
Rozvod tepelné energie

Vztahy mezi osobou ovládanou a osobou ovládací.
Nemocnice Český Krumlov, a.s. jako osoba ovládaná uzavřela v účetním období od 1.1. do 31.12.2008 s Jihočeským krajem jako osobou ovládací tyto smlouvy:

Dohoda o narovnání podmínek akce „Nemocnice Český Krumlov – obnova hardware pracoviště NOR“ ev.č. 235211 0012 ze dne 29.2.2008

- Dohoda uzavřena mezi Nemocnicí Český Krumlov, a.s., Jihočeským krajem a ČR- Ministerstvo zdravotnictví upravuje podmínky pro čerpání finančních prostředků státního rozpočtu a nakládání s majetkem, k jehož pořízení byly užity prostředky státního rozpočtu

Dohoda o narovnání podmínek akce „Nemocnice Český Krumlov – PKK- videokolonoskop s příslušenstvím“ ev.č. 235313 0012 ze dne 29.2.2008

- Dohoda uzavřena mezi Nemocnicí Český Krumlov, a.s., Jihočeským krajem a ČR- Ministerstvo zdravotnictví upravuje podmínky pro čerpání finančních prostředků státního rozpočtu a nakládání s majetkem, k jehož pořízení byly užity prostředky státního rozpočtu

Dohoda o narovnání podmínek akce „Nemocnice Český Krumlov – rekonstrukce stravovacích bloků“ ev.č. 235214 0119 ze dne 29.2.2008

- Dohoda uzavřena mezi Nemocnicí Český Krumlov, a.s., Jihočeským krajem a ČR- Ministerstvo zdravotnictví upravuje podmínky pro čerpání finančních prostředků státního rozpočtu a nakládání s majetkem, k jehož pořízení byly užity prostředky státního rozpočtu

Dohoda o narovnání podmínek akce „Nemocnice Český Krumlov – RTG dg skiaografický stacionární“ ev.č. 235212 0011 ze dne 29.2.2008

- Dohoda uzavřena mezi Nemocnicí Český Krumlov, a.s., Jihočeským krajem a ČR- Ministerstvo zdravotnictví upravuje podmínky pro čerpání finančních prostředků státního rozpočtu a nakládání s majetkem, k jehož pořízení byly užity prostředky státního rozpočtu

Dohoda o narovnání podmínek akce „Nemocnice Český Krumlov – videokolonoskop a argon plazma koagulator s příslušenstvím“ ev.č. 235313 0217 ze dne 29.2.2008

- Dohoda uzavřena mezi Nemocnicí Český Krumlov, a.s., Jihočeským krajem a ČR- Ministerstvo zdravotnictví upravuje podmínky pro čerpání finančních prostředků státního rozpočtu a nakládání s majetkem, k jehož pořízení byly užity prostředky státního rozpočtu

Smlouva o poskytnutí neinvestičního příspěvku č. SD/OSVZ/96/08 ze dne 9.7.2008

9. **Nemocnice Písek, a.s.**, IČ: 260 95 190
 - **Dohoda o dočasním přidělení zaměstnance k výkonu práce v jiné organizaci ze dne 9.6.2008**

Ovládané osobě nevznikla ze vzájemných vztahů žádná újma.

Ing. Josef Kučera
předseda představenstva
Nemocnice Český Krumlov, a.s.

MUDr. Vladimír Čech
místopředseda představenstva
Nemocnice Český Krumlov, a.s.

V Českém Krumlově dne 30.3.2009.



08

VÝROČNÍ ZPRÁVA
NEMOCNICE
ČESKÝ KRUMLOV, a.s.