



Nemocnice
Český Krumlov

Výroční zpráva 2011



Úvodní slovo hejtmana Jihočeského kraje

Vážení spoluobčané,
po roce opět nastal čas bilancování, které shrnuje Výroční zpráva Nemocnice Český Krumlov, a.s. Akciová společnost Nemocnice Český Krumlov je zdravotnickým zařízením s vlastní právní subjektivitou, jejímž jediným akcionářem je Jihočeský kraj.

Dovolte mi, abych poděkoval vedení Nemocnice Český Krumlov, a.s. i všem zainteresovaným za úspěšně zrealizovaný projekt Snížení energetické náročnosti, díky kterému získala nemocnice zateplení obvodových plášťů budov chirurgie, interny a budovy oddělení následné péče společně s ředitelstvím. Součástí akce byla i výměna oken a zateplení a výměna střešních krytin těchto budov. Akce byla financována především z Operačního programu životní prostředí za finanční spoluúčasti Jihočeského kraje a Nemocnice Český Krumlov, a.s., kde celková profinancovaná částka činila 30 mil. 285 tis. korun.

V loňském roce Nemocnice Český Krumlov, a.s.

investovala i do obnovy přístrojového vybavení. Provedla náhradu stávajících svítidel na 2 operačních sálech světly s LED technologií, která zajistila výrazně lepší parametry světelnosti a vyšší komfort pro operační tým. Dále byl zakoupen videogastroskop, dialyzační monitor, ultrazvuk pro anestezii a došlo i k zásadní modernizaci officíny lékárny. Nemocnice Český Krumlov, a.s. poskytuje špičkové služby v širokém spektru medicínských oborů a zajišťuje komplexní zdravotní péči společnými týmy specialistů mnoha odborností. Tato skutečnost a veškeré iniciativy v rámci uvedených projektů tak úzce korespondují s jednou z předních priorit Jihočeského kraje – kvalitní a dostupnou zdravotní péčí postavenou na nejmodernějších medicínských metodách.

Rád bych proto poděkoval všem zaměstnancům Nemocnice Český Krumlov, a.s. za kvalitně a profesionálně odvedenou práci, osobní nasazení a popřál i nadále všem, kteří se podílejí na chodu nemocnice v Českém Krumlově i našim pacientům spokojenost v profesním i osobním životě a především zdraví.

Jiří Zimola
hejtman Jihočeského kraje

obsah



ÚVODNÍ SLOVO PŘEDSEDY A MÍSTOPŘEDSEDY PŘEDSTAVENSTVA	2
STATUTÁRNÍ ORGÁNY A VEDENÍ SPOLEČNOSTI	3
ORGANIZAČNÍ STRUKTURA	4-5
ZPRÁVA DOZORČÍ RADY	6
JEDNOTLIVÁ ODDĚLENÍ	7
LÉČEBNÁ PÉČE - ZÁKLADNÍ KAPACITNÍ UKAZATELE	8
PERSONÁLNÍ A MZDOVÁ POLITIKA	9-10
STÍŽNOSTI VEŘEJNOSTI A OCENĚNÍ KVALITY LÉKAŘSKÉ PÉČE	11
EKONOMIKA	12-24
VÝZNAMNÍ DÁRCI A POŘÍZENÍ ZDRAVOT. PŘÍSTROJŮ	25
ZPRÁVY A VÝROKY NEZÁVISLÉHO AUDITORA	26-28
ZPRÁVA O VZTAZÍCH	28-29





ÚVODNÍ SLOVO PŘEDSEDY A MÍSTOPŘEDSEDY PŘEDSTAVENSTVA



Úvodní slovo předsedy a místopředsedy představenstva



V Českém Krumlově
dne 2. 5. 2012

Vážení spoluobčané,

po roce se Vám opět do ruky dostává výroční zpráva naší společnosti, v níž se snažíme stručně popsat a jednoduše zrekapitulovat pro nás nejdůležitější okamžiky činnosti naší nemocnice v roce 2011. I v tomto roce poskytovala naše nemocnice zdravotní a ošetrovatelskou péči ve stejném rozsahu jako v roce předcházejícím, a to jak péči ambulantní, tak i lůžkovou na celkem 283 lůžkách.

Díky velmi kvalitní, empatické a poctivé práci všech našich zaměstnanců jsme splnili jak ekonomické cíle, tak i cíle týkající se kvality poskytované péče. Dosažení ekonomických cílů bylo motivováno naší pokračující snahou o dlouhodobou ekonomickou stabilitu nemocnice. Naplnění kvalitativních cílů vychází z kontextu naší dlouhodobé strategie spočívající v poskytování vysoce odborné péče s důrazem na individuální přístup ke každému jednotlivci, tak, abychom dosáhli pokud možno plné spokojenosti Vás pacientů a návštěvníků nemocnice.

Z pohledu investičních aktivit bylo bezesporu nejvýznamnější akcí zateplení obvodových plášťů budov chirurgického, interního pavilonu a budovy oddělení následné péče, kde sídlí i ředitelství nemocnice. Součástí této stavební akce byla i výměna oken a zateplení, případně oprava střešních plášťů uvedených budov. Dalšími významnými investičními akcemi bylo vybavení dvou operačních sálů novými svítidly s LED technologií, které zajišťují celému operačnímu týmu výrazně vyšší parametry světelnosti a zároveň vyšší komfort pro náročnou a zodpovědnou práci. Z významných přístrojů rovněž proběhla výměna endoskopu a taktéž jsme zcela nově vybavili ordinaci lékárny.

Vážení spoluobčané, i když rok 2012 bude finančně velmi napjatý, tak Vás chceme ujistit, že budeme nadále činit všechny potřebné kroky k zachování stávajícího rozsahu poskytovaných služeb a stejně tak bude pokračovat i naše snaha o jejich další zkvalitnění s důrazem na zavádění moderních postupů léčby.

Dovoluji nám, abychom tak jako každý rok poděkovali všem našim pracovníkům za nespornou obětavost, se kterou se snaží svoji práci co nejlépe vykonávat a zpříjemnit Vám nebo alespoň zmírnit Vaše bolesti a zdravotní problémy. Zároveň chceme poděkovat i Vám za Vaši důvěru, se kterou se na nás obracíte v době své nemoci nebo úrazu. Rovněž tak nám dovoluji, abychom poděkovali i našim obchodním partnerům za projevenou důvěru a vstřícnost při spolupráci.

Mgr. Jaroslav Šíma
předseda představenstva
Nemocnice Český Krumlov, a.s.

MUDr. Jindřich Florián
místopředseda představenstva
Nemocnice Český Krumlov, a.s.

STATUTÁRNÍ ORGÁNY A VEDENÍ SPOLEČNOSTI

Představenstvo a vedení společnosti



Mgr. Jaroslav Šíma
předseda představenstva
a ředitel



MUDr. Jindřich Florián
místopředseda představenstva



Ing. Ivo Houška, MBA
člen představenstva



Ing. Michal Čarvaš
člen představenstva



Ing. Martin Bláha
člen představenstva

Dozorčí rada



Mgr. Blanka Procházková
předsedkyně dozorčí rady



Ing. Arch. Robin Schinko
člen dozorčí rady



Ing. Luboš Jedlička
člen dozorčí rady



Mgr. Petr Podhola
člen dozorčí rady



MUDr. Martin Kuba
člen dozorčí rady



MUDr. Jan Šon
člen dozorčí rady
do 15. 12. 2011



MUDr. Pavel Hansdorf
člen dozorčí rady
od 16. 12. 2011



Rudolf Vejskrab
člen dozorčí rady



MUDr. Jan Vorel
člen dozorčí rady



Marcela Čepeláková
člen dozorčí rady



ORGANIZAČNÍ STRUKTURA



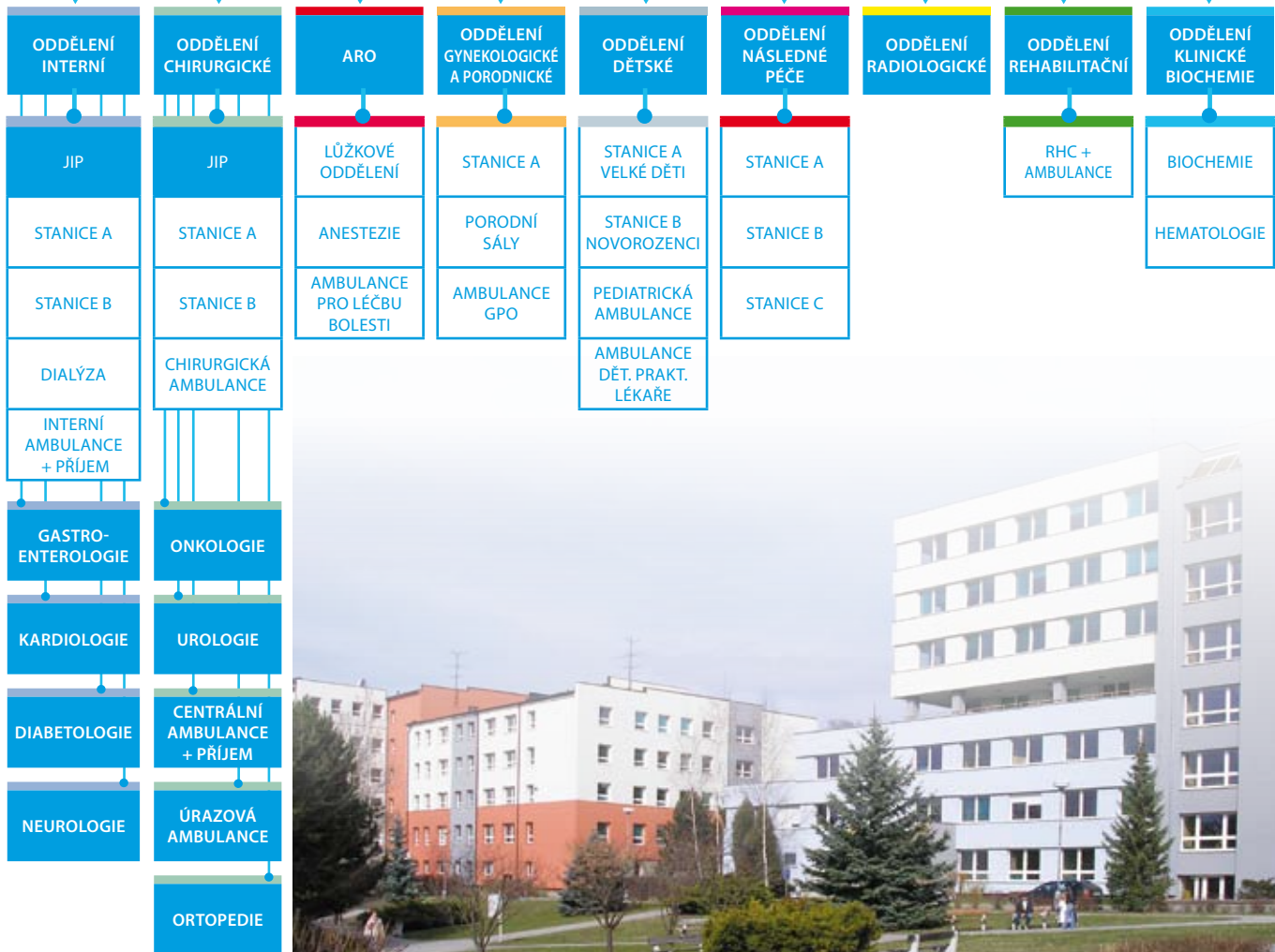
VALNÁ HROMADA

PŘEDSTAVENSTVO ŘEDITEL

KVALITA LÉČEBNÉ PÉČE
KVALITA OŠETŘOVATELSKÉ PÉČE

VEDOUcí LÉKAŘ ZDRAVOTNICKÉHO ÚSEKU

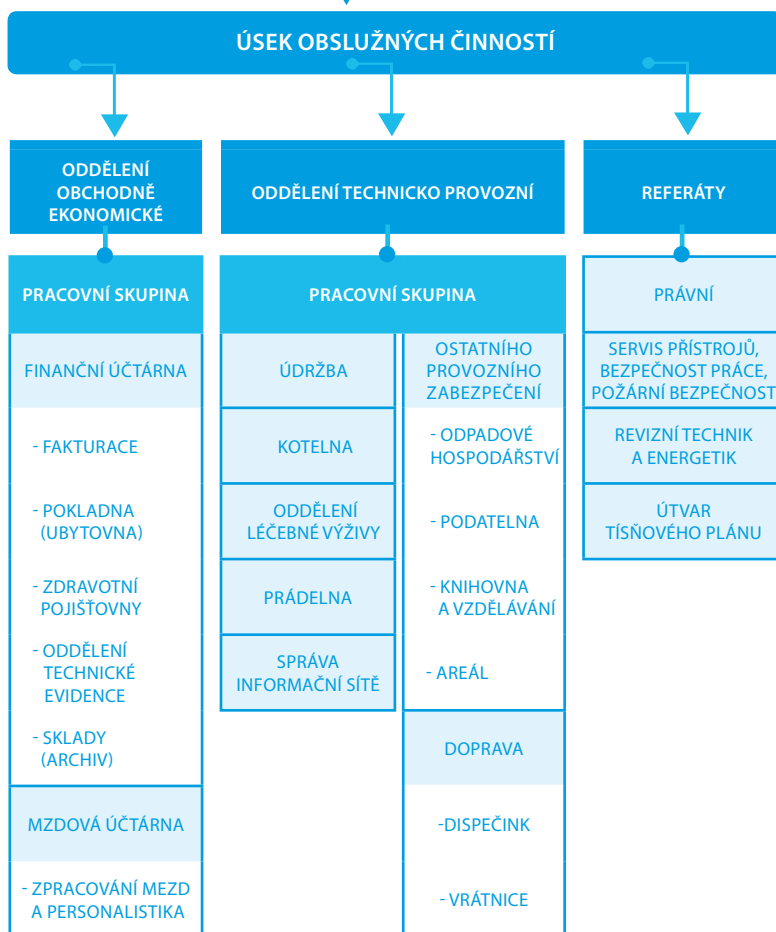
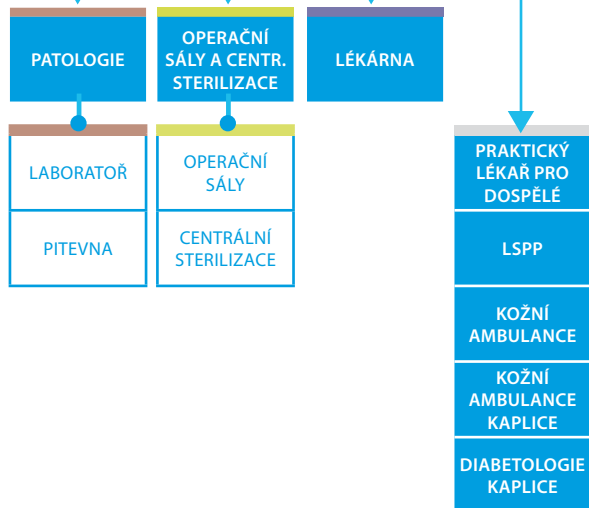
ÚSEK ZDRAVOTNÍ PÉČE





DOZORČÍ RADA

VEDENÍ
PRACOVNÍ, ODBORNÉ TÝMY





ZPRÁVA DOZORČÍ RADY



V Českém Krumlově, dne 2. 5. 2012

Zpráva o činnosti Dozorčí rady Nemocnice Český Krumlov, a.s. za rok 2011

Dozorčí rada Nemocnice Český Krumlov, a.s. v souladu s §197, odst. 1), Obchodního zákoníku a stanovami společnosti průběžně dohlížela v roce 2011 na výkon působnosti představenstva a uskutečňování činnosti společnosti, kterým je především komplexní poskytování zdravotnických služeb. V průběhu uvedeného kalendářního roku zasedala celkem 5x. Během všech svých jednání byla usnášeníschopná. Rovněž usnášeníschopná byla i při projednávání hospodaření akciové společnosti za rok 2011 (účetní závěrka).

V souladu se stanovami společnosti se dozorčí rada zabývala především hospodařením společnosti za rok 2010 a nakládáním s jejím majetkem, dále dohlížela nad účelným vynakládáním investičních i provozních finančních prostředků a rovněž tak hospodařením nemocnice v roce 2011. Dále se mj. zabývala rozvojovými a koncepčními zadáními směrem k představenstvu společnosti.

Materiály a komentáře předkládané představenstvem byly vždy úplné a podávaly ucelený přehled o hospodářském řízení Nemocnice Český Krumlov, a.s.. Veškeré dozorčí radou vznášené připomínky a návrhy byly vedením společnosti akceptovány. Hospodářská situace společnosti vykazovala v průběhu celého roku obraz stability. Dozorčí rada rovněž přezkoumala Zprávu o vztazích mezi vzájemně propojenými osobami a neshledala v ní žádné nedostatky.

Dozorčí rada na základě předkládaných materiálů, případně i vlastních poznatků, neshledala, že by činnost představenstva byla v rozporu s povinnostmi, které ukládají zákony a další závazné předpisy.

Audit účetní závěrky provedla auditorská firma NEXIA AP, a.s., která ve svém výroku sdělila, že účetnictví Nemocnice Český Krumlov, a.s. podává věrný a poctivý obraz aktiv a pasiv i nákladů a výnosů jejího hospodaření a peněžních toků za rok končící 31.12.2011 v souladu s českými účetními předpisy.

Mgr. Blanka Procházková
předsedkyně dozorčí rady
Nemocnice Český Krumlov, a.s.

JEDNOTLIVÁ ODDĚLENÍ NEMOCNICE

⇒ JEDNOTLIVÁ ODDĚLENÍ NEMOCNICE

ODDĚLENÍ	Primář	Vrchní sestra	Vrchní laborant
INTERNÍ GASTROENTEROLOGIE KARDIOLOGIE DIABETOLOGIE NEUROLOGIE	MUDr. Jindřich Florián	Hana Božecká	
CHIRURGICKÉ ONKOLOGIE UROLOGIE ORTOPEDIE	MUDr. František Čížek	Marie Louženská do 30.6.2011 Šárka Nováková od 1.7.2011	
ARO	MUDr. Vlasta Kloseová	Jaroslava Čechová	
GYNEKOLOGICKÉ A PORODNICKÉ	MUDr. Jan Šhon	Květa Decarlová do 30.9.2011 Mgr. Lenka Trojáková od 1.10.2011	
DĚTSKÉ	MUDr. Jan Eliášek	Eva Waldaufová	
NÁSLEDNÁ PÉČE	MUDr. Zuzana Vojtěchová	Milena Míková	
RADIOLOGICKÉ	MUDr. Jiří Klosse		Blanka Kartáková
REHABILITACE	MUDr. Emanuel Dvořák	Olga Zvonařová	
KLINICKÉ BIOCHEMIE BIOCHEMIE HEMATOLOGIE	MUDr. Pavel Vacek		Dagmar Marunová
PATOLOGIE	MUDr. Pavel Noll		
CENTRÁLNÍ OPERAČNÍ SÁLY		Alena Perníková	
LÉKÁRNA	PharmDr. Jaroslav Prokopius		Hana Talířová



ARO



Operační sál - chirurgie



Porodní sál



Interní oddělení



Dětské oddělení



Porodní sál



LÉČEBNÁ PÉČE - ZÁKLADNÍ KAPACITNÍ UKAZATELE

⇒ ZÁKLADNÍ UKAZATELE LŮŽKOVÝCH ODDĚLENÍ

ODDĚLENÍ	Rok	Počet lůžek	Lékaři a VŠ	SZP	NZP a PZP	Počet pacientů		Průměrná ošeft. doba	Využití lůžek v %
						hospital.	oper.		
INTERNÍ	2010	67	12,40	26,00	10	3 936	0	6,00	97,20
	2011	67	9,50	26,00	10	3 721	0	5,50	84
CHIRURGICKÉ	2010	57	7,75	21,50	14	2 256	1 233	7,20	77,60
	2011	57	7,98	22,00	14	2 432	1 424	6,20	73,30
ARO	2010	5	5,90	17,00	1	127	0	8,50	60,50
	2011	5	5,80	16,00	1	164	0	6,20	57,40
GYNEKOLOGICKO-PORODNICKÉ	2010	36	6,00	13,00	4	1 936	650	3,00	44,90
	2011	36	4,90	12,00	4	1 973	685	2,70	40,20
DĚTSKÉ	2010	30	4,98	16,00	0	1 612	0	3,00	46,00
	2011	30	4,18	16,00	0	1 542	0	3,10	44,70
NÁSLEDNÉ PÉČE	2010	88	4,90	19,00	14	1 011	0	32,20	101,40
	2011	88	4,90	20,00	14	1 084	0	29,20	98,50
CELKEM	2010	283	41,93	112,50	43	9 972	1 883	8,40	82,00
	2011	283	37,26	112	43	9 917	2 109	7,90	76,30

⇒ STRUKTURA PACIENTŮ OŠETŘENÝCH V NEMOCNICI PODLE POJIŠŤOVEN

POJIŠŤOVNY	Rok 2011 - pacienti	%
Všeobecná zdravotní pojišťovna ČR	19 475	66,08
Vojenská zdravotní pojišťovna ČR	3 314	11,24
Oborová zdravotní pojišťovna	975	3,31
Zdravotní pojišťovna ministerstva vnitra ČR	4 179	14,18
Česká průmyslová zdravotní pojišťovna	531	1,80
OSTATNÍ	999	3,39
CELKEM	29 473	100,00



STRUKTURA PACIENTŮ OŠETŘENÝCH V NEMOCNICI PODLE POJIŠŤOVEN

ostatní pojišťovny

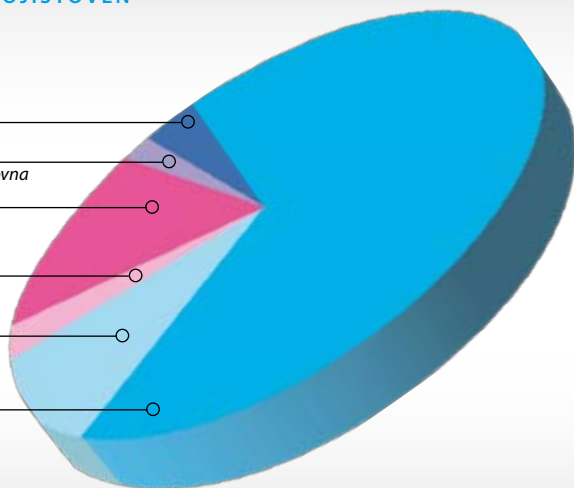
Česká průmyslová zdravotní pojišťovna

Zdravotní pojišťovna MV ČR

Oborová zdravotní pojišťovna

Vojenská zdravotní pojišťovna ČR

Všeobecná zdravotní pojišťovna ČR



PERSONÁLNÍ A MZDOVÁ POLITIKA

⇒ ČERPÁNÍ MZDOVÝCH PROSTŘEDKŮ

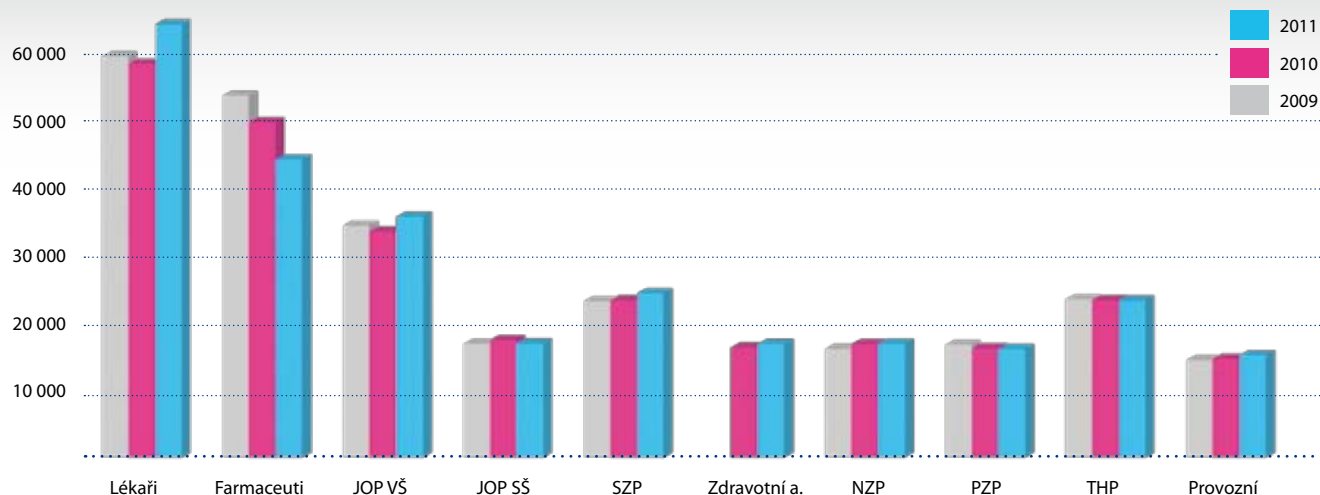
UKAZATEL OSOB	Rok 2010	Rok 2011	Rozdíl 2011-2010	Index 2011/2010
Prům. ev. počet zam. /fyz./ celorok	425,05	412,78	-12,27	0,97
Prům. ev. počet zam. /přep./ celorok	420,62	407,79	-12,83	0,97
Mzdové prostředky	124 132 834,00	130 329 610,00	6 196 776,00	1,05
⇒ tarifní mzdy	78 195 716,00	78 722 454,00	526 738,00	1,01
příplatek ztížené prostř.	132 384,00	133 509,00	1 125,00	1,01
nárokové složky mzdy	19 655 248,00	20 447 418,00	792 170,00	1,04
náhrady mzdy	15 617 557,00	13 803 703,00	-1 813 854,00	0,88
ostatní složky mzdy	10 652 062,00	17 222 526,00	6 570 464,00	1,62
Ostatní osobní náklady	14 271 670,00	14 472 716,00	201 046,00	1,01
⇒ péče o pacienta v mimopr. době	9 521 030,00	9 166 977,00	-354 053,00	0,96
odstupné	178 200,00	1 060 125,00	881 925,00	5,95
Průměrná měsíční mzda	24 645,00	26 550,00	1 905,00	1,08
včetně péče o pacienta v mimopr. době	26 518,00	28 017,00	1 859,00	1,07

⇒ VÝVOJ PRŮMĚRNÉ MZDY DLE KATEGORIÍ (v Kč)

KATEGORIE	Průměrná mzda za období			Rozdíl 2011-2010	Index 2011/2010
	2009	2010	2011		
Lékaři	59 881	58 772	64 667	5 895	1,10
Farmaceuti	54 037	50 097	44 492	-5 605	0,89
JOP VŠ	34 646	33 723	35 958	2 235	1,07
JOP SŠ	16 973	17 552	17 032	-520	0,97
SZP	23 359	23 461	24 538	1 077	1,05
Zdravotní asistenti	-	16 424	16 940	516	1,03
NZP	16 232	16 919	16 992	73	1,00
PZP	16 825	16 304	16 212	-92	0,99
THP	23 666	23 459	23 446	-13	1,00
Provozní	14 528	14 739	15 259	520	1,04
NČK, a.s CELKEM	25 815	26 158	28 017	1 859	1,07

JOP VŠ
SZPjiný odborný VŠ pracovník
střední zdravotnický pracovníkJOP SŠ
NZPjiný odborný SŠ pracovník
nižší zdravotnický pracovníkPZP
THPpomocný zdravotnický pracovník
technicko hospodářský pracovník

VÝVOJ PRŮMĚRNÉ MZDY DLE KATEGORIÍ

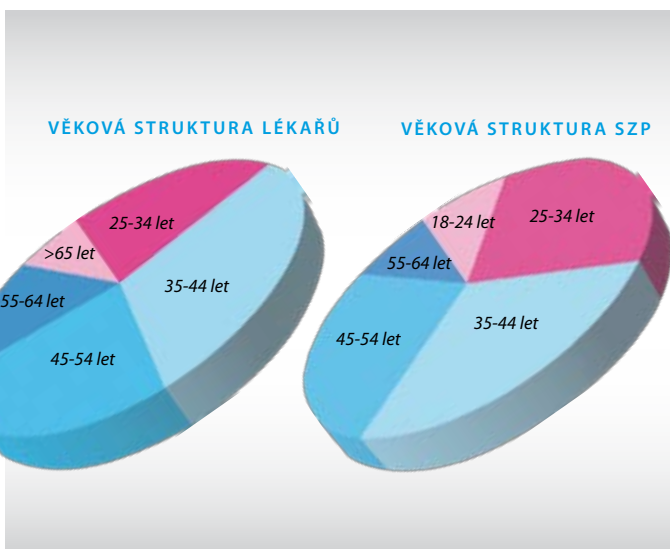
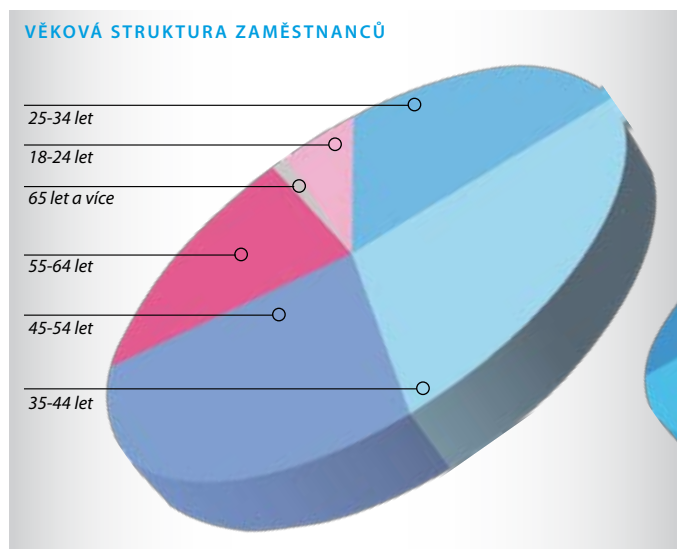




PERSONÁLNÍ A MZDOVÁ POLITIKA

⇒ VĚKOVÁ STRUKTURA ZAMĚSTNANCŮ

VĚK	⇒	18-24	25-34	35-44	45-54	55-64	65 a více	Celkem
Lékaři		-	13,60	17,00	15,80	9,00	4,00	59,40
Farmaceuti		-	2,00	1,50	-	-	-	3,50
JOP VŠ		-	1,00	-	-	1,00	-	2,00
JOP SŠ		-	1,00	-	-	-	-	1,00
SZP		19,00	60,00	53,00	57,00	16,50	-	205,50
NZP		-	3,00	1,00	4,00	2,00	-	10,00
PZP		2,00	5,80	14,00	20,00	13,00	-	54,80
THP		-	4,00	7,00	9,81	14,70	-	35,51
Dělníci		-	1,00	7,00	11,00	19,00	-	38,00
CELKEM		21,00	91,40	100,50	117,61	75,20	4,00	409,71



⇒ SPECIALIZOVANÁ ZPŮSOBILOST LÉKAŘŮ

CELKEM LÉKAŘŮ	Bez atestace	Atestace I	Specializovaná způsobilost
59,40	17,60	5,00	36,80



⇒ VZDĚLÁNÍ STŘEDNÍHO ZDRAVOTNÍHO PERSONÁLU

CELKEM SZP	z toho: VŠ	z toho: VOŠ	z toho: PSS
205,50	21,00	10,00	74,50



STÍŽNOSTI VEŘEJNOSTI A OCENĚNÍ LÉKAŘSKÉ PÉČE

STÍŽNOSTI VEŘEJNOSTI

V Nemocnici Český Krumlov, a. s. je postup při přijímání, šetření i vyhodnocování stížností standardizován a upraven vnitřním předpisem. Velká pozornost je této oblasti věnována i při dalším vzdělávání zdravotnických pracovníků, na poradách primářů, vrchních sester i všech ostatních zaměstnanců. Dlouhodobá péče, která je stížnostem a zejména jejich předcházení věnována, se pozitivně odráží na počtu přijímaných stížností, kde došlo za poslední čtyři roky k jejich snížení na 1/3 původního počtu. Ze 4 přijatých stížností v roce 2011 byla pouze 1 vyhodnocena jako částečně oprávněná. Důvodem k podání všech 4 stížností bohužel vždy byla nedostatečná komunikace mezi pacientem, jeho příbuznými a zdravotnickým personálem.



⇒ VYHODNOCENÍ STÍŽNOSTÍ ZA ROK 2010

STÍŽNOST ⇒	neoprávněná	v řízení	oprávněná	postoupená	částečně oprávněná	znalecká komise	celkem
počet ⇒	2	0	3	0	0	0	5

⇒ VYHODNOCENÍ STÍŽNOSTÍ ZA ROK 2011

STÍŽNOST ⇒	neoprávněná	v řízení	oprávněná	postoupená	částečně oprávněná	znalecká komise	celkem
počet ⇒	2	1	0	0	1	0	4

OCENĚNÍ KVALITY LÉKAŘSKÉ PÉČE

Oproti roku 2010 vzrostl počet písemných pochval. Na adresu vedení nemocnice jich bylo zasláno celkem 14. V nemocnici je pro pacienty dostupný tiskopis anonymního dotazníkového šetření jak pro pacienty lůžkových oddělení tak ambulantních pacientů. Výsledky z tohoto šetření jsou největším ukazatelem výsledku kvality péče o pacienty. Celkem za rok 2011 se šetření zúčastnilo 403 respondentů. Dotazník byl koncipován, tak jako v předešlých letech, do třech kategorií. Pacienti hodnotili přístup lékaře k jejich osobě během hospitalizace, úroveň poskytované ošetrovatelské péče a hodnocení kvality obslužných činností. Hodnocení probíhalo jako ve škole, stupnicí 1-5.

Celková průměrná známka byla 1,27, což vykazuje zlepšení v poskytované péči oproti roku 2010 (1,59).

PÍSEMNÉ POCHVALY

1.	pan Rusín - pochvala dětského oddělení
2.	paní Ruschaková - pochvala dětského oddělení
3.	pan Keclík - pochvala interního oddělení
4.	paní Křínecká - pochvala chirurgického oddělení
5.	paní Hrstková - pochvala gynekologicko-porodnického o.
6.	manželé Kronaislovi - pochvala chirurgického oddělení
7.	paní Pištová - pochvala chirurgického oddělení
8.	paní Bernardová - pochvala chirurgického oddělení
9.	paní Buriánová - pochvala interního oddělení
10.	paní Novotná - pochvala LSPP Č.K.
11.	paní Šindelářová, pan Šesták, pochvala interního oddělení
12.	pan Pešek - pochvala interního oddělení
13.	pan Labaj - pochvala ONP C
14.	pan Orosz - pochvala ONP C



EKONOMIKA - náklady



⇒ NÁKLADY (v tis. Kč)

UKAZATEL	2010	2011	Rozdíl 2011-2010	2011/2010 v %
Léky	16 334	15 094	-1 240	0,92
SZM	20 092	18 508	-1 584	0,92
Krev	986	1 054	68	1,07
Potraviny	7 464	7 312	-152	0,98
Prádlo	789	489	-300	0,62
OOP	437	1 302	865	2,98
DDHM	1 864	1 769	-95	0,95
Čistící prostředky	1 126	1 389	263	1,23
Materiál kancelářský	1 829	1 656	-173	0,91
Ostatní materiál	2 216	1 886	-330	0,85
PHM	2 283	2 503	220	1,10
Voda	2 179	2 240	61	1,03
Pára	209	83	-126	0,40
El. energie	1 645	1 110	-535	0,67
Plyn	12 391	9 739	-2 652	0,79
Prodané zboží	50 311	50 148	-163	1,00
Spotřeba celkem	122 155	116 282	-5 873	0,95
Opravy	8 008	5 140	-2 868	0,64
Cestovné	289	346	57	1,20
Spoje	1 057	965	-92	0,91
Ostatní služby	15 666	18 275	2 609	1,17
Služby celkem	25 020	24 726	-294	0,99
Mzdy + OON	133 768	140 557	6 789	1,05
Odvody	45 767	47 551	1 784	1,04
Ostatní osobní náklady	5 838	5 626	-212	0,96
Osobní náklady celkem	185 373	193 734	8 361	1,05
Daně a poplatky	133	152	19	1,14
Ostat. a fin. nákl. celkem	35	982	947	28,06
Odpis + ZC HIM	17 394	17 996	602	1,03
Prodej ost. materiálu	0	0	0	0,00
Odpisy, prodej celkem	17 394	17 996	602	1,03
Odvod daně	0	591	591	0,00
NÁKLADY CELKEM	349 977	354 463	4 486	1,01

1
2
3
4

1
2
3
4

1
2
3
4

1
2
3
4

EKONOMIKA - výnosy, hospodářský výsledek, provozní ukazatelé

⇒ VÝNOSY (v tis. Kč)

UKAZATEL	2010	2011	Rozdíl 2011-2010	2011/2010 v %
Prodej zboží (vč. reg. poplatků za recepty)	60 708	60 314	-394	0,99
Paušál ZP, výk. ZP	260 497	253 157	-7 340	0,97
Regulační poplatky (bez receptů)	6 678	6 346	-332	0,95
Ost. nezdrav. služby	6 471	13 677	7 206	2,11
Tržby za vl. výkony a zboží	334 354	333 494	-860	1,00
Ostatní výnosy	7 479	11 581	4 102	1,55
Prodej materiálu	68	108	40	1,59
Aktivace	237	240	3	1,01
Dotace	8 171	9 261	1 090	1,13
VÝNOSY CELKEM	350 309	354 684	4 375	1,01

⇒ HOSPODÁŘSKÝ VÝSLEDEK (v tis. Kč)

UKAZATEL	2010	2011	Rozdíl 2011-2010	2011/2010 v %
CELKEM HV PO ZDANĚNÍ	332,00	221	-111	0,67

VYBRANÉ UKAZATELE (v tis. Kč)	2010	2011	Rozdíl 2011-2010	2011/2010 v %
HIM a NIM (stálá aktiva)	306 570,00	316 375,00	9 805,00	1,03
zásoby	4 687,00	3 973,00	-714,00	0,85
peníze	54 178,00	37 197,00	-16 981,00	0,69
pohledávky	34 556,00	37 339,00	2 783,00	1,08
krátkodobé závazky	42 551,00	33 430,00	-9 121,00	0,79
prům. počet prac. - osob	420,62	407,79	-12,83	0,97
Prům. plat celkem v Kč	26 158,00	28 017,00	1 859,00	1,07



⇒ PROVOZNÍ UKAZATELE

PROVOZNÍ UKAZATEL	Měrná jednotka	2010	2011	Rozdíl 2011-2010	Index 2011/2010
ENERGIE					
tepelná energie - pára	GJ	24 259	21 166	-3 093	0,87
elektrická energie	kWh	1 654 614	1 579 074	-75 540	0,95
voda	m ³	30 741	28 655	-2 086	0,93
STRAVOVÁNÍ					
pacientské denní dávky	ks	82 436	76 858	-5 578	0,93
zaměstnanecká strava	ks	40 976	40 998	22	1,00
strava pro Domov důchodců	ks	8 501	9 348	847	1,10
POHONNÉ HMOTY					
ujeto	km	680 034	673 250	-6 784	0,99
spotřebováno PHM	litry	73 650	73 210	-440	0,99
ODPAD					
kategorie nebezpečný	kg	58 634	58 018	-616	0,99
kategorie komunální	kg	80 899	83 811	2 912	1,04
odpad celkem	kg	139 533	141 829	2 296	1,02



EKONOMIKA - rozvaha

ROZVAHA
w přehled rozvahy
ke dni 31. 12. 2011
(v celých tisících Kč)

Nemocnice Český Krumlov, a.s.
Horní Brána 429
381 27 Český Krumlov

Kód	Měsíční	IC	Stav k datu			
			2011	12	290 05 149	
AKTIVA CELKEM	001		581 460	-165 424	396 036	401 149
Podílový ze společenství kapitál	002					1 000
Podílový majetek	003		481 567	-185 582	316 375	306 570
Účty a pohledávky	004		4 721	-4 133	588	542
úřadní	007		2 855	-2 479	377	542
úřadní	008		1 866	-1 654		
úřadní	011		211		211	
úřadní	013		478 838	-101 048	316 797	306 028
úřadní	014		33 210		33 210	33 210
úřadní	018		219 840	-80 848	229 988	212 509
úřadní	019		125 053	-64 263	60 690	67 993
úřadní	020		6 404	-6 421	33	34
úřadní	022		1 049		1 049	1 394
úřadní	023		1 214	-407	807	889
úřadní	027		78 791	-342	78 449	83 421
úřadní	028		3 972		3 972	4 587
úřadní	029		1 914		1 914	2 212
úřadní	030		2 089		2 089	2 475
úřadní	048		37 581	-342	37 239	34 598
úřadní	049		33 983	-342	33 741	32 809
úřadní	054		1 453		1 453	80
úřadní	055		330		330	247
úřadní	058		1 232		1 232	1 284
úřadní	057		563		563	156
úřadní	058		37 697		37 197	54 178
úřadní	059		64		64	49
úřadní	060		37 133		37 133	54 136
úřadní	062		1 182		1 182	188
úřadní	064		133		133	134
úřadní	066		993		993	34
Kumulace dat	099		2 244 688	-681 696	1 562 992	1 602 438

Kód	Měsíční	IC	Stav k datu	
			2011	12
AKTIVA CELKEM	001		396 036	401 149
úřadní kapitál	008		340 589	340 244
úřadní kapitál	009		343 632	343 632
úřadní kapitál	010		343 632	342 632
úřadní kapitál	013			1 000
úřadní kapitál	014		1 208	1 004
úřadní kapitál	015		1 208	1 004
úřadní kapitál	019		6 230	6 243
úřadní kapitál	020		6 170	6 153
úřadní kapitál	021		60	90
úřadní kapitál	022		-10 702	-10 967
úřadní kapitál	024		-10 702	-10 967
úřadní kapitál	025		321	332
úřadní kapitál	026		65 443	66 806
úřadní kapitál	027		2 483	1 888
úřadní kapitál	028		1 518	1 539
úřadní kapitál	029		591	
úřadní kapitál	030		374	327
úřadní kapitál	032		16 957	16 488
úřadní kapitál	033		10 957	18 438
úřadní kapitál	034		33 429	42 681
úřadní kapitál	035		4 040	17 588
úřadní kapitál	036		12 318	10 688
úřadní kapitál	037		6 945	6 139
úřadní kapitál	038		2 709	2 497
úřadní kapitál	039		1 417	1 293
úřadní kapitál	040		5 243	4 326
úřadní kapitál	041		97	30
úřadní kapitál	042		2 874	
úřadní kapitál	043		2 574	
úřadní kapitál	044		4	
úřadní kapitál	045		4	
Kumulace dat	099		1 583 918	1 604 266



Číslo účtu: 001
Měsíční: 12
IC: 290 05 149

Mgr. Jaroslav Šima, MUDr. Jindřich Florian
Václav Chudomil

6.4.2012
kompletní poskytování zdravotnických služeb
akciová společnost

EKONOMIKA - výkaz zisku a ztráty

Měsíční závazný výčet ekonomických ukazatelů za Výměšce E. 5002002 00

VÝKAZ ZISKU A ZTRÁTY

v plném rozsahu
ke dni 31. 12. 2011
(v celých tisících Kč)

Rok	Měsíc	IČ
2011	12	260 95 149

Účetní jednotka dle ÚčtO Závěru schválené a dotčením statutového přílohám za rok z příjmů

1 v příloženém hierarchickém abstraktu

Ověřeno ředitelem nebo jejím náhradníkem účetní jednotky

Nemocnice Český Krumlov, a.s.

Swiss nebo bydlící účetní jednotky a místo poskytnutí IČO k se od bydlící

Horní Brána 429
381 27 Český Krumlov

Označení	TEXT	C1	Skutečnost v účetním období	
			běžným	minulým
A	B	C	1	2
I.	Tržby za prodej zboží	01	60 315	60 708
A.	Náklady vynaložené na prodané zboží	02	50 148	50 311
+	Obchodní marže	03	10 167	10 397
II.	Výkony	04	279 446	273 883
II. 1.	Tržby za prodej vlastních výrobků a služeb	05	279 206	273 646
3.	Aktivace	07	240	237
B.	Výkonová spotřeba	08	91 900	96 864
B. 1.	Spotřeba materiálu a energie	09	66 134	71 844
2.	Služby	10	25 766	25 020
+	Přidaná hodnota	11	197 713	187 416
C.	Osobní náklady	12	193 735	185 374
C. 1.	Mzdové náklady	13	140 778	133 760
2.	Odměny členům orgánů společnosti a družstva	14	4 246	4 637
3.	Náklady na sociální zabezpečení a zdravotní pojištění	15	47 552	45 767
4.	Sociální náklady	16	1 159	1 202
D.	Dané a poplatky	17	152	130
E.	Odpisy dlouhodob. nehmotného a hmotného majetku	18	17 996	17 475
III.	Tržby z prodeje dlouhodobého majetku a materiálu	19	108	68
III. 1.	Tržby z prodeje dlouhodobého majetku	20		68
2.	Tržby z prodeje materiálu	21	108	
F.	Zůstatková cena prodaného dlouhodobého majetku a materiálu	22		49
F. 1.	Zůstatková cena prodaného dlouhodobého majetku	23		49
G.	Změna stavu rezerv a opravných položek v provozní oblasti a komplexních nákladů příštích období	25	268	-2 036
IV.	Ostatní provozní výnosy	26	14 525	15 522
H.	Ostatní provozní náklady	27	-958	523
+	Provozní výsledek hospodaření	30	1 163	1 489
X.	Výnosové úroky	42	290	128
XI.	Ostatní finanční výnosy	44	1	
O.	Ostatní finanční náklady	45	173	177
*	Finanční výsledek hospodaření	48	118	-49
Q.	Daň z příjmů za běžnou činnost	49	1 060	1 108
Q. 1.	- splatná	50	591	
2.	- odložená	51	469	1 108
**	Výsledek hospodaření za běžnou činnost	52	221	332
***	Výsledek hospodaření za účetní období (+/-)	60	221	332
****	Výsledek hospodaření před zdaněním	61	1 281	1 440
	Kontrolní číslo	99	1 486 282	1 458 989

Okamžik sestavení 6.4.2012	Podpis ředitele orgánu nebo funkce osoby, která účetní jednotkou	Osoba odpovědná za účetnictví (jmeno a podpis) Mgr. Jaroslav Šíma, MUDr. Jindřich Florián
Předání podpisem:		Osoba odpovědná za účetní závěrečnou zprávu a podpis: Václav Grubmüller
komplexní poskytování zdravotnických služeb		Právní forma: akciová společnost





PŘÍLOHA K ÚČETNÍ ZÁVĚRCE ZA ROK 2011

Příloha k účetní závěrce za rok 2011

PŘÍLOHA K ÚČETNÍ ZÁVĚRCE ZA ROK 2011

Obchodní firma: Nemocnice Český Krumlov, a.s.
Sídlo: Horní Brána 429, 381 27 Český Krumlov
Právní forma: akciová společnost
IČ: 26095149
Rozvahový den: 31.12.2011
Datum vzniku účetní jednotky: 30.9.2005
Datum sestavení účetní závěrky: 6.dubna 2012



Nemocnice Český Krumlov, a.s. 1

Příloha k účetní závěrce za rok 2011

OBSAH

1. OBECNÉ ÚDAJE	3
1.1 Základní charakteristika společnosti	3
1.2 Osoby podílející se více než 20 % na základním kapitálu společnosti	4
1.3 Obvazovací struktura společnosti	4
1.4 Představenstvo a dozorčí rada	5
1.5 Účty a závazky, ve kterých má společnost více než 20 % podíl na základním kapitálu	5
1.6 Závazky a provázání	5
1.7 Obvazovací a zaměstnanci	5
2. ÚČETNÍ METODY A OBECNÉ ÚČETNÍ ZÁSADY	6
2.1 Zpracování účetní závěrky a měření opravných položek a rezerv	6
2.1.1 Dlouhodobý nehmotný a hmotný majetek	7
2.1.2 Odložený daňový majetek	7
2.1.3 Dlouhodobý finanční majetek a finanční aktiva	7
2.1.4 Závazky	7
2.1.5 Operativní podnikání a řízení	7
2.2 Přepočty cenové úpravy měřené v české měně	8
2.3 Finanční programy a smlouvy o kauce a záruce	8
2.4 Změny zpracování účetní závěrky a opravných položek a rezerv předcházejícího účetního období	8
3. DOPLŮŽNÉ ÚDAJE K ROZVAZE A VÝKAZU ZISKU A ZTRÁTY	9
3.1 Dlouhodobý majetek	9
3.1.1 Dlouhodobý nehmotný majetek	9
3.1.2 Dlouhodobý hmotný majetek	9
3.1.3 Majetkové nástroje jiných firem, finanční a operativní leasingy	11
3.1.4 Dlouhodobý finanční majetek (zálohy) zálohovými právy	11
3.2 Dlouhodobý finanční majetek	11
3.2.1 Průběhy v anektačních a řízených společnostech	11
3.2.2 Průběhy v účetních jednotkách pod podnikatelským vlivem	12
3.3 Závazky	12
3.4 Povázání	12
3.4.1 Dlouhodobé povázání	12
3.4.2 Krátkodobé povázání	12
3.5 KATEGORIE FINANČNÍ MAJETKU	14
3.6 ČASOVÉ ROZLIŠENÍ AKTIV	14
3.7 VLASTNÍ KAPITÁL	15
3.8 REZERVY A OPRavnÉ PÓLOŽKY	16
3.9 ZÁVAZKY	16
3.9.1 Dlouhodobé závazky	16
3.9.2 Krátkodobé závazky	17
3.10 BANKOVNÍ ÚČTY A VÝRODKY	19
3.11 ČASOVÉ ROZLIŠENÍ PASIV	19
4. ROZPIS PŘÍMATÝCH DOTACÍ NA INVESTIČNÍ A PROVOZNÍ ÚČELY	20
5. OSTATNÍ DOPLŮŽNÉ ÚDAJE	21
5.1 ZÁVAZKY SEVERNĚ V ÚČETNÍ ROKU	21
5.2 TRŽNÍ KURZY VE SPŘÍJENÝCH OBDOBÍ	21
5.3 SROVNÁNÍ NOSTI ÚDAJE V ÚČETNÍ ZÁVĚRCE	22
5.4 ÚDAJE, KTERÉ NASTÍVÍ PODATĚL ÚČETNÍ ZÁVĚRKY	22
6. ZÁMĚRY DO ROKU 2012 A DÁLĚ	23
7. PŘEHLED O PĚNEŽNÍCH TOCÍCH	24



Nemocnice Český Krumlov, a.s.

Příloha k účetní závěrce za rok 2011

Příloha je zpracována v souladu se zákonem č. 563/1991 Sb., o účetnictví, ve znění pozdějších předpisů, Vyhláškou č. 500/2002 Sb., kterou se provádějí některá ustanovení zákona č. 563/1991 Sb., o účetnictví, ve znění pozdějších předpisů, pro účetní jednotky, které jsou podnikateli účtujícími v soustavě podvojného účetnictví a Českými účetními standardy pro podnikatele.

Údaje přílohy vycházejí z účetních písemností účetní jednotky (účetní doklady, účetní knihy a ostatní účetní písemnosti) a z dalších podkladů, které má účetní jednotka k dispozici. Hodnotové údaje jsou vykázané v českých tisících Kč, pokud není uvedeno jinak.

Příloha je zpracována za účetní období počínající dnem 1. ledna 2011 a končící dnem 31. prosince 2011.

1. OBECNÉ ÚDAJE

1.1 Základní charakteristika společnosti

Nemocnice Český Krumlov, a.s. (taky jen „společnost“) byla založena jednorázově podle základních listiny ze dne 14.9.2005 ve formě notářského zápisu jediným zakladatelem a jediným akcionářem, kterým je Jihočeský kraj, se sídlem U Zimního stadionu 1952/2, PSC 370 76, IČ 70890650 jako akciová společnost a vznikla zápisem do obchodního rejstříku Krajského soudu v Českých Budějovicích dne 30.9.2005, kde je vedena pod spisovou značkou oddíl B, vložka 1460. K 1.1.2007 bylo provedeno zvýšení základního kapitálu společnosti převodem majetku a závazků k 1.1.2007 změněn příspěvkové organizace.

Společnost má k 31.12.2011 základní kapitál ve výši 343.632.000,- Kč.

Dne 25.2.2011 došlo k zápisu změny základního kapitálu o 1 000 000,- Kč na částku 343 632 000,- Kč na základě rozhodnutí jediného akcionáře ze dne 21.12.2010 při výkonu působnosti valné hromady a.s. Nemocnice Český Krumlov. Základní kapitál byl zvýšen upisováním nové akcie o jmenovité hodnotě 1 000 000,- Kč. Nové upisování akcie bylo splaceno peněžním vkladem Jihočeského kraje.

Jihočeský kraj, jakožto jediný akcionář rozhodl dne 7.2.2012 při výkonu působnosti valné hromady a.s. Nemocnice Český Krumlov o zvýšení základního kapitálu společnosti o 4 000 000,- Kč na částku 347 632 000,- Kč. Základní kapitál byl zvýšen upisováním nových akcií o jmenovité hodnotě každé akcie 1 000 000,- Kč. Nové upisování akcie bylo splaceno peněžním vkladem Jihočeského kraje.

Předmět podnikání

- Komplexní poskytování zdravotnických služeb
- Pronájem nemovitostí, bytů a nebytových prostor, bez poskytování jiných než základních služeb zajišťujících běžný provoz nemovitosti, bytů a nebytových prostor
- Hostinská činnost
- Výběva a rozvod tepelné energie
- Silniční motorová doprava – základní vnitrostátní provozování vozidel o největší povolené hmotnosti do 3,5 tuny včetně
- Výběva, obchod a služby neuváděné v přílohách 1 až 3 živnostenského zákona

Společnost podniká v sídle společnosti v Českém Krumlově a dále má oddělení pracoviště na Polánkách v Kaplici a Horní Plané.



Nemocnice Český Krumlov, a.s.

Příloha k účetní závěrce za rok 2011

Při zpracování roční účetní závěrky vycházelo vedení společnosti z předpokladu kontinuálního pokračování hlavních činností společnosti. Změny v předmětu podnikání byly zaznamenány dne 24. dubna 2009 v souvislosti se změnou živnostenského zákona a neměly vliv na rozsah podnikatelské činnosti.

1.2 Osoby podílející se více než 20 % na základním kapitálu společnosti

Akciová společnost	Podíl na základním kapitálu k 31.12.2010	Podíl na základním kapitálu k 31.12.2011
Obchodní Ing. U Zimního stadionu 1952/2 C Budějovice, IČ 708 90 650	100%	100%
Celkem	100 %	100 %

1.3 Organizační struktura společnosti

Organizační struktura společnosti se skládá z úseku zdravotní péče a úseku občutných činností. Úsek zdravotní péče je rozdělen na jednotlivé oddělení v jejichž čele je primář a samostatně ambulance. Úsek občutných činností je řízen místopředsedou společnosti. Úsek občutných činností, který řídí předseda představenstva je rozdělen na oddělení obchodně ekonomické a oddělení technické provozní a samostatně referáty první, bezpečnostní práce, požární bezpečnost, revizní technik a energetik a útvar ústředního plánu. Samostatně referáty jsou začleněny přímo pod předsedu představenstva.

V průběhu roku 2011 nedošlo k žádné zásadní změně organizační struktury.

1.4 Představenstvo a dozorčí rada


K rozvahovému dni

Funkce	Jméno
Představenstvo	Předseda MUDr. Jaroslav Šimon
	Místopředseda Ing. Martin Bláha
	Člen Ing. Ivan Havelka MBo Ing. Michal Červák
Dozorčí rada	Předseda MgA. Blanka Procházková
	Členové Ing. arch. Radko Šebánek Marekta Čepeláková Ing. Luboš Jindřich
	Ing. Petr Pávek MUDr. Martin Kaňka Radim Vojtěch MUDr. Pavel Hůsardel MUDr. Jan Vorel

V průběhu účetního období došlo k následujícím změnám v dozorčí radě společnosti:

Funkce	Právnická firma	Nový člen	Datum změny
Dozorčí rada	Člen	MUDr. Jan Vorel	16.12.2011

Přívodními členy MUDr. Jana Šimonovi vzniklo členství v dozorčí radě dne 21.12.2011. V měsíci prosinci proběhly volby k doplnění člena dozorčí rady z řad zaměstnanců do dozorčí rady, ke dni 16. 12.2011 byl zvolen MUDr. Pavel Hůsardel.



Nemocnice Český Krumlov, a.s.

PŘÍLOHA K ÚČETNÍ ZÁVĚRCE ZA ROK 2011

Příloha k účetní závěrce za rok 2011

1.5 Účetní jednotky, ve kterých má společnost více než 20 % podíl na základním kapitálu
Nemá.

1.6 Zahraniční provozovna
Nemá.

1.7 Osobní náklady u zaměstnanců
Průměrný počet zaměstnanců a členů vedení společnosti a osobní náklady za rok 2010 a 2011 jsou následující:

Ukazatel	Počet pracovníků	Měsíční náklady	Soc. a zpr. zúčtování	Ost. osob. náklady	Ostatní členové org. (tis. Kč)	
					Ostatní členové org. (tis. Kč)	Osob. náklady
2010						
Zaměst.	418,62	122 617,06	44 879,50	9 634,79	1 328,45	174 459,80
Vedení	2,00	1 389,24	472,34			1 861,58
Org. spol.	2)		415,06		4 636,88	5 051,94
Celkem	420,62	124 006,30	45 766,90	9 634,79	4 636,88	181 373,41
2011						
Zaměst.	409,79	128 584,48	46 313,50	10 227,10	1 379,82	186 504,90
Vedení	2,00	1 745,13	560,82			2 305,95
Org. spol.	2)		647,30		4 245,61	4 892,91
Celkem	407,79	130 329,61	47 551,68	10 227,10	4 245,61	193 733,82

1) Ostatní – jedná se o odměny životní a pracovní výročí, penzijní příspěvěky a příspěvek na dodatečné stravování na odložených pracovištích (Kaplice, H. Planá, Frymburk, Vých. Břez. Lounčovice).

2) Orgány společnosti – představenstvo 5 členů, dozorčí rada 9 členů. V odborných členech orgánů společnosti vytvořena dohodná položka pasivní ve výši 790 tis. Kč a 70,2 tis. Kč na zdravotní pojištění a 195 tis. Kč na sociální pojištění.

Počet zaměstnanců vychází z průměrného přepracovaného stavu pracovníků. Pod pojmem vedení společnosti se rozumí ředitel – vedoucí úseku obstarání činnosti a vedoucí zdravotnického úseku.

Členům představenstva byly za rok 2011 vyplaceny odměny v celkové výši 3 915,07 tis. Kč, v roce 2010 byla výše těchto odměn 3 539,82 tis. Kč. Členům dozorčí rady v roce 2011 330,54 tis. Kč, v roce 2010 320 tis. Kč. Na odměny členů představenstva za rok 2011 byla vytvořena dohodná položka pasivní ve výši 790 tis. Kč, bez zahrnutí zdravotního a sociálního pojištění.

Členům vedení společnosti ani členům statutárních a dozorčích orgánů nebyly v roce 2011 poskytnuty žádné půjčky a úvěry.

Jiná plnění, a to ani v nepeněžní formě, nebyla členům vedení společnosti, členům představenstva a dozorčí rady poskytnuta.



Nemocnice Český Krumlov, a.s.

Příloha k účetní závěrce za rok 2011

2 ÚČETNÍ METODY A OBECNÉ ÚČETNÍ ZÁSADY

Účetnictví společnosti je vedeno a účetní závěrka byla sestavena v souladu se zákonem č. 563/1991 Sb., o účetnictví, Vyhláškou č. 500/2002 Sb., kterou se provádějí některá ustanovení zákona o účetnictví, pro účetní jednotky, které jsou podnikateli účtujícími v sestavě podvojného účetnictví a Českými účetními standardy pro podnikatele.

Účetnictví respektuje obecné účetní zásady, především zásadu o oceňování majetku historickými cenami, zásadu účtování ve věcné a časové souvislosti, zásadu opatnosti a předpoklad o schopnosti účetní jednotky pokračovat ve svých aktivitách.

2.1 Způsoby ocenění, odepisování a tvorby opravných položek a rezerv

2.1.1 Dlouhodobý nehmotný a hmotný majetek

Dlouhodobým nehmotným majetkem se rozumí majetek jehož ocenění je vyšší než 60 000 Kč v jednotlivém případě a doba použitelnosti je delší než jeden rok.


Dlouhodobým hmotným majetkem se rozumí majetek, jehož ocenění je vyšší než 40 tis. Kč v jednotlivém případě a doba použitelnosti je delší než jeden rok. Početní a starší jsou dlouhodobým hmotným majetkem bez ohledu na výši ocenění a dobu použitelnosti.

Podmínky v pořizovací ceně od 3 do 40 tis. Kč (resp. 10-60 tis. u nehmotného majetku) nejsou od 1.1.2007 (s výjimkou počítačů a zdravotnických prostředků podléhajících pravidelným bezpečnostním technickým kontrolám dle zákona č. 123/2000 Sb., o zdravotnických prostředcích a o změně některých souvisejících zákonů) dlouhodobým majetkem a je o nich účtováno jako o zásobách (dlouhodobým majetkem zůstávají předměty pořízení před 1.1.2007 až do jejich vyřazení).

Nakupovaný dlouhodobý nehmotný a hmotný majetek je oceněn pořizovacími cenami. Pořizovací cena je cena, za kterou byl majetek pořízen a náklady za jeho pořízení a instalování související. Společnost zahrnuje do pořizovací ceny úroky z úvěrů na pořízení dlouhodobého majetku. Pořizovací cena dlouhodobého majetku se snižuje o dotaci poskytnuté na pořízení tohoto majetku.

Ocenění dlouhodobého nehmotného a hmotného majetku vytvořeného vlastní činností zahrnuje přímé náklady, nepřímé náklady bezprostředně související s vytvořením majetku vlastní činností (výrobní režie), popřípadě nepřímé náklady správního charakteru, pokud vytvoření majetku přesahuje období jednoho účetního období.

Reprodukcí pořizovací cenou se oceňuje dlouhodobý nehmotný a hmotný majetek nabytý darováním, dlouhodobý nehmotný majetek vytvořený vlastní činností, pokud je reprodukcí pořizovací cena nižší než vlastní náklady, dlouhodobý hmotný majetek bezplatně nabytý na základě smlouvy o knapě najaté věci (účtuje se souvztázným zápisem na příslušný účet opravěk, dlouhodobý majetek nově získaný v účetnictví účtuje se souvztázným zápisem na příslušný účet opravěk) a vklad (dlouhodobý



Nemocnice Český Krumlov, a.s.

Příloha k účetní závěrce za rok 2011

nehmotného a hmotného majetku. Reprodukční cena se stanoví podle ceny obdobného majetku vedeného v účetnictví nebo odhadem znalce.

Technické zhodnocení, pokud převýšilo u jednotlivého majetku v úhrnu za účetní období částku 40 tis. Kč, zvyšuje pořizovací cenu dlouhodobého majetku.

2.1.2 Odpisy dlouhodobého majetku

Dlouhodobý majetek je odpisován lineární metodou.

Odpisovací skupina	Doba odpisování v letech	% ročního odpisu
1	5	16,7
2	10	10
3	20	5
4	40	2,5
5	60	1,7
6	100	1

Nehmotný majetek je odpisován dle § 32 a, zákona č. 566/1992 Sb., o daních z příjmů. Doba odpisování v letech je stanovena podle očekávané doby použitelnosti dlouhodobého majetku. Odpisy jsou účtovány měsíčně a odpisování je zahájeno v následujícím měsíci po datu zařazení do používání.

Pro účely výpočtu daňových odpisů je obecně použita lineární metoda.

2.1.3 Dlouhodobý finanční majetek a finanční deriváty
Nejsou.

2.1.4 Zásoby

Nakupované zásoby jsou oceňovány pořizovacími cenami. Služební pořizovací ceny jsou sčít náklady související s pořízením zásob. Zásoby ve skladu MTZ se sledují včetně DPH. Zásoby v likvidné se sledují ve 2 skladěch a to pro veřejnost bez DPH, pro oddělení Nemocnice Český Krumlov, a. s. včetně DPH.


Reprodukční pořizovací cenou se oceňují zásoby pořízené bezplatně, přebytky zásob a kovový odpad.

Způsob oceňování se řídí zejména §25,26,29 zákona o účetnictví, prováděcí vyhláškou a vnitřní směrní č. 3/2011.

2.1.5 Opravné položky a rezervy

Způsob stanovení opravných položek k majetku – tvorba a používání ve společnosti je upravena směrní č. 9/2011, která vychází z platné legislativy – zákon č. 593/1992 sb., o rezervách a zákon č. 563/1991 Sb., o účetnictví, prováděcí vyhláškou a ČSÚ 005.

V roce 2011 vytvořila společnost opravné položky k pohledávkám ve výši 242-190,90 Kč.



Nemocnice Český Krumlov, a.s.

Příloha k účetní závěrce za rok 2011

Způsob tvorby a účtování rezerv se řídí směrní č. 7/2011, která vychází z platné legislativy – zákon č. 593/1992 Sb., o rezervách, a zákon č. 563/1991 Sb., o účetnictví, prováděcí vyhláškou a ČSÚ 004.

V roce 2011 společnost vytvořila tyto rezervy Kč:

Rezerva na	Kč celkem
Rezerva na nenaplněnou dovedenou záruku 2011	374 395,00
Rezerva na daň z příjmu za rok 2011	590 814,00

Z let 2008 a 2009 má nemocnice vytvořenou rezervu na opravu dlouhodobého hmotného majetku – oprava komunikací v areálu ve výši 1 539 400,- Kč, která byla v souladu se zákonem č. 593/1992 Sb., o rezervách, zahájena v prosinci roku 2011, dokončena bude v roce 2012. Výše této rezervy činí k 31.12.2011 1 518 110,42 Kč.

2.2 Přepočty údajů v cizích měnách na českou měnu


Způsob uplatnění přepočtu údajů v cizích měnách na českou měnu: se řídí zákonem č. 563/1991 Sb., o účetnictví, a § 60 prováděcí vyhláškou a vnitřní směrní č. 8/2011. Účetní případy vykázané v cizí měně se přepočítávají (oceňují) na českou měnu. V průběhu roku se při přepočtu vychází z denního kurzu ČNB, koncem účetního období se veškeré zůstatky pokladen v cizích měnách, závazky a pohledávky přepočítávají kurzem ČNB k 31.12.2011.

2.3 Finanční příjemem s nespolehlou koupí majetné věci

Společnost nemá.

2.4 Změny způsobu oceňování, postupů odpisování a postupů účtování oproti předcházejícímu účetnímu období

V účetním období roku 2011 nenastaly žádné podstatné změny ve způsobu oceňování, postupech odpisování a postupech účtování oproti předcházejícímu účetnímu období.



Nemocnice Český Krumlov, a.s.



PŘÍLOHA K ÚČETNÍ ZÁVĚRCE ZA ROK 2011

Příloha k účetní závěrce za rok 2011

3. DOPĹŠUJÍCÍ ÚDAJE K ROZVAZE A VÝKAZU ZISKU A ZTRÁTY

3.1 Dlouhodobý majetek

3.1.1 Dlouhodobý nehmotný majetek

Pořizovací cena

Table showing acquisition cost for intangible assets in 2011 and 2010.

Opisovky

Table showing depreciation for intangible assets in 2011 and 2010.

Zůstatková hodnota

Table showing net book value of intangible assets in 2011 and 2010.

Odpsý dlouhodobého nehmotného majetku zúčtováno do nákladů, včetně majetka vyřazeného v roce 2010 činily 645,93 tis. Kč, v roce 2011 165,21 Kč.

3.1.2 Dlouhodobý hmotný majetek

Pořizovací cena

Table showing acquisition cost for tangible assets in 2011 and 2010.

Nemocnice Český Krumlov, a.s.



Příloha k účetní závěrce za rok 2011

Útržky

Table showing revenue for 2011 and 2010.

Table showing revenue for 2011 and 2010 (continued).

Od roku 2010 došlo ke změně vykázování Dobačůvův dlouhodobého hmotného majetku a servisních opravěk ve výkazu Rozvaha v plném rozsahu. Tento majetek již není vykázován na ř. B.II.3 Samostatně movité věci a soubory movitých věcí, ale je vykázován na ř. B.II.6 Jiný dlouhodobý hmotný majetek, vyle tohoto majetku činí k 31.12. 2011 6 430,50 tis. Kč.

Odpsý dlouhodobého hmotného majetku zúčtováno do nákladů, včetně majetku vyřazeného, v roce 2011 činily 17 831,20 tis. Kč, v roce 2010 to bylo 17 475,35 tis. Kč. Zúčtováno odpisy k oceňovacímu modulu činily v roce 2010 81,32 tis. Kč, nově též v roce 2011.

Společnost evtlaje v podrovnave vypůjčený dlouhodobý hmotný majetek ve výši 5 967,59 tis. Kč.

Hodnota majetku v operativní evidenci:

K 31.12.2011 má společnost majetek v operativní evidenci ve výši 13 144 tis. Kč.

Nemocnice Český Krumlov, a.s.



Příloha k účetní závěrce za rok 2011

Společnost v roce 2011 realizovala tyto investiční akce (v tis. Kč):

Table showing investment activities for 2011 and 2010.

Rozdíly mezi stranou D účtu 04* tj. zahřzení do majetku 2011 Kč 36 122 252,- Kč a zahřzení do majetku dle tabulky je dšžce na akci Snřzení energetické nřrodnosti NřK ve vřtř 8 186 830,04 Kč (SřřřP 188 202,55 Kč a Fondu soudřžnosti 7 998 627,49 Kč)

3.1.3 Majetek najatř formou finanřního a operativního leasingu

Společnost nemá.

3.1.4 Dlouhodobý hmotný majetek zatřžený zřstřavním prřvem

Společnost nemá.

3.2 Dlouhodobý finanřní majetek

Společnost nemá.

3.2.1 Podřly v ovlřdanřných a řízenřných osobřch

Společnost nemá.

3.2.2 Podřly v řčetnřch jednřtkřch podř podřstratřm vřřvem

Společnost nemá.

Nemocnice Český Krumlov, a.s.



Příloha k účetní závěrce za rok 2011

3.3 Zřsobř:

Společnost má celkovř zřsobř v řtis. Kč:

Table showing net assets for 2011 and 2010.

Nemocnice nemá v souřasnř dobř neupřtebřitelnř zřsobř a nevřtvřřelã proto v roce 2011 k nim řždň operativnř polořky.

3.4 Pohledřvkř

3.4.1 Dřuhodnřbnř pohledřvkř

Společnost nemá.

3.4.2 Krřtkřdnřbnř pohledřvkř

Pohledřvkř z obchodnřch vřztřhř

Table showing trade receivables for 2011 and 2010.

Dohadnř řřty aktivnř i 231 787,21 Kč, jednř se o dohadnřou polořku ve vřřh přřpokladnř řřzkř za spotřebu elektřny, vody a tepla od nřjemci a Mřsta Ā Krumlov ve vřztřhu k zaplacenřm rřlohřm břhem roku 2011.

Vřřkonř struktura pohledřvkř z obchodnřch vřztřhř

Rok 2010

Table showing trade receivables structure for 2010.

Rok 2011

Table showing trade receivables structure for 2011.

Nemocnice Český Krumlov, a.s.



PŘÍLOHA K ÚČETNÍ ZÁVĚRCE ZA ROK 2011

Příloha k účetní závěrce za rok 2011

Společnost má k 31.12.2011 vytvořeny opravné položky k pohledávkám po splatnosti delší než 360 dní za regulační poplatky v celkové částce 242 130,90 Kč ve výši 100 % účtu pohledávek v souladu se zákonem č. 593/1992 Sb., o rezervách pro zjištění základů daně z příjmů.

Sousední řízení

- Jiří Alfons Maria Jesatko vs NČK, a.s.** – žaloba o zaplacení 81 000,-Kč s přísl. (žaloba rozšířena na 442 800,-Kč s přísl.) (sp. zn. 5 C 162/2009 Okresní soud v Českém Krumlově)
- žalobce uplatňuje nárok z titulu náhrady škody na zdraví, která měla žalobci vzniknout vadným poskytnutím zdravotní péče v r. 2007
- ve věci vyhlášen Rozsudek Okresního soudu v Českém Krumlově sp. zn. 5C 162/2009 ze dne 10.11.2011, kterým byl nárok žalobce přimán v plné výši; Nemocnice Český Krumlov, a.s. podala v zákonné lhůtě odvolání ke Krajskému soudu v Českých Budějovicích, když ke dni 6.2.2012 není ve věci nařizováno jednání
- druhým žalovaným ve věci je Město Český Krumlov (vedlejšími účastníky na straně žalované jsou Česká pojišťovna a.s. a Hasičská vzájemná pojišťovna a.s.)
- na tento případ se vztahuje pojištní odpovědnost za škodu (spoluúčast NČK 10%)
- Tvarohová Božena vs Nemocnice Český Krumlov, a.s.** – žaloba o zaplacení 526 966,-Kč s přísl. (sp. zn. 5 C 757/2010 Okresní soud v Českém Krumlově)
- žalobce uplatňuje nárok z titulu náhrady škody na zdraví, která měla žalobci vzniknout vadným poskytnutím zdravotní péče v r. 2009
- ve věci doručena dne 18.1.2012 žaloba a pedšně vyjádření strany žalované
- ke dni 6.2.2012 nebylo ve věci nařizováno jednání
- na tento případ se vztahuje pojištní odpovědnost za škodu (spoluúčast NČK 10%)
- regulační poplatky**
Nemocnice Český Krumlov, a.s. na základě Smlouvy o postoupení pohledávek, postoupila všechny pohledávky, které vznikly na základě ust. § 16a z.č. 48/1997 Sb. postupně, a to společnostem

Claim Investments s.r.o., IČ 28948866, se sídlem Bařínova 5, Praha 2, PSČ 120 00
Envisma s.r.o., IČ 26040751, se sídlem Budovatelská 917, Trhové Sviny, PSČ 374 01 (pohledávky vzniklé na základě ust. § 16a z.č. 48/1997 Sb. byly postoupeny občana společnostem v nominální výši postupovaných pohledávek)

- úhrady poskytnuté zdravotní péče bez platného zdravotního pojištění

Nemocnice Český Krumlov, a.s. a neuzdravených pohledávek za poskytnuté zdravotní péči (mimo úhradu z veřejného zdravotního pojištění) postoupí tyto pohledávky na základě

Nemocnice Český Krumlov, a.s.

Příloha k účetní závěrce za rok 2011

Smlouvy o postoupení pohledávek společnosti Envisma s.r.o., IČ 26040751, se sídlem Budovatelská 917, Trhové Sviny, PSČ 374 01 (pohledávky budou postoupeny v nominální výši postupovaných pohledávek)

ČEKÁVANÉ SOUDNÍ SPORY
Ke dni 6.2.2012 nemá právní referát informace o možných žalobách, které by mohly být podány na Nemocnici Český Krumlov, a.s. podány

DĚDICKÁ ŘÍZENÍ
NČK podává průběžné přihlášky do dědického řízení po dlužnících (pacientech), kteří zemřeli (dluhy vzniklé na základě ust. § 16a z.č. 48/1997, v zanedbatelné části další dluhy vzniklé na základě poskytnuté zdravotní péče mimo režim úhrady všeobecného zdravotního pojištění); tato dědická řízení jsou uzavřena postupně buď s odkazem na osobu dědice, (osoba povinnou) případně s odkazem na zastavení řízení pro nedostatek majetku.

Pohledávky z obchodních vztahů k podnikům ve skupině
Nejsou.

Pohledávky k podnikům ve skupině
Nejsou.

Pohledávky z povinných termínových operací a prolamé oper
Nejsou.

3.5 Krátkodobý finanční majetek
Peníze a účty v bankách
Finanční prostředky na účtech v bance představují k 31.12.2011 částku 37 133,25 tis. Kč a 63,88 tis. Kč peníze v hotovosti. Vešle peníze na účtech v bance byly skládány na termínovaných vkladech a spořicíh účtu z důvodu zhodnocení.

Kritikolebč cenné papíry a podily
Nejsou.

3.6 Časové rozlišení aktiv
Náklady příštích období

	Step k 31.12.2011	Step k 31.12.2010
Licenci	0	0
Poplatek	0	0
Nájemné	0	0

Nemocnice Český Krumlov, a.s.

Příloha k účetní závěrce za rok 2011

	0	0
Výsledek úřad 9801	176,67	172,84
Účastník příštích období celkem	176,67	172,84

Jsou se o předplátné na rok 2012 za noviny a časopisy v částce 35 063,- Kč, službu pro OKB 105 818,40 Kč a úhracené částky za pomaturami studiám v roce 2012 ve výši 17 787,- Kč.

Příjmy příštích období:
Jsou se o regulační poplatky za rok 2011 úhracené v pokladně nebo připsané na účet 1002006/28/5500 začátkem roku 2012, doklad 10/666 z 31.12.2011 ve výši 151,46 tis. Kč a odměny pro výplatu odměn na stabilizaci lékařů a sester za rok 2011, které jsou obdrženy do 16.2.2012 dle dokladu 10/669 v celkové výši 841,23 tis. Kč.

3.7 Vlastní kapitál
Změny vlastního kapitálu

	Základní kapitál	Kapitál fondy	Záložné rezervy fondy	Ostatné rezervy fondy	Zák. úhrada ostatních	Zák. úhrada příštích období	Vlastní kapitál celkem
Původní zůstatek	337 432	836	6 476	188	-12 997	1 836	334 681
Vstoup akcie z emce základního kapitálu	0	0	0	0	0	0	0
Výsledek hospodářské činnosti období	0	0	0	0	0	332	332
Převzetí majetku a závazků na vstoupení fondů	0	0	0	0	0	0	0
Převzetí při přeměněch	0	0	0	0	0	0	0
Rozhodnutí vyloučit hospodářské zůstatek období	0	0	77	231	1 250	-1 538	0
Výplacení dividendy z ušetření	0	0	0	0	0	0	0
Čerpání fondů	0	0	0	0	0	0	0
Úhrady zůstat	0	0	0	0	0	0	0
Zůstatek k 31.12.2011	347 432	1 064	6 476	419	-10 967	332	344 244
Vstoup akcie z emce základního kapitálu	0	0	0	0	0	0	0
Výsledek hospodářské činnosti období	0	0	0	0	0	221	221
Převzetí majetku a závazků na vstoupení fondů	0	0	0	0	0	0	0
Převzetí při přeměněch	0	0	0	0	0	0	0
Rozhodnutí vyloučit hospodářské zůstatek období	0	0	17	89	245	-332	0
Výplacení dividendy z ušetření	0	0	0	0	0	0	0
Čerpání fondů	0	0	0	0	0	0	0

Nemocnice Český Krumlov, a.s.

Příloha k účetní závěrce za rok 2011

	204	0	20	0	212	
Zůstatek k 31.12.2011	543 432	1 288	6 176	440	-10 701	539 535

Základní kapitál
Základní kapitál společnosti tvoří 337 ks kmenových akcií na jméno v listinné podobě ve jmenovité hodnotě 1 000,000,- Kč, 66 ks kmenových akcií na jméno v listinné podobě ve jmenovité hodnotě 100,000,- Kč a 32 ks kmenových akcií v listinné podobě ve jmenovité hodnotě 1 000,- Kč. Akcie na jméno jsou omezené převoditelné – převod akcií je podmíněn souhlasem valné hromady. Akcie nejsou registrovány na veřejných trzích. Zvýšení základního kapitálu viz. bod 1.

3.8 Rezervy a opravné položky

	2009	2010	2011
Reserva a opravné položky záložní na:			
Komunikace z úhrady	1 538 400	1 538 400	1 518 110
Pohledávky po splatnosti nad 360 dnů	0	0	242 131
Ostatní rezervy na:	2009	2010	2011
Nezaplacená dividendy	200 000	326 850	374 300
Reserva na daň z příjmů	0	0	380 514

Reserva na opravu komunikací v areálu byla v souladu se zákonem č. 593/1992 Sb., o rezervách, tvořena v letech 2008, 2009. Plánované zahájení bylo v roce 2010. S odkladem na poskytnutí dotace ze SFZP na „snížení emergencí náročnosti nemocnice“, která probíhala v roce 2011, bylo zahájení oprav komunikací v souladu se zákonem č. 593/1992 Sb., o rezervách přeloženo na konec roku 2011, kdy byla v prosinci 2011 akce zahájena.

3.9 Závazky
Veškeré závazky společnosti k 31.12.2011 jsou uvedeny v rezerva:

3.9.1 Dlouhodobé závazky

	Step k 31.12.10	z toho nad 1 rok	Step k 31.12.11	z toho nad 1 rok
Z dlouhodobých vztahů k podnikům ve skupině	0	0	0	0
Úhrady dlouhodobé závazky	16 435	0	16 977	0
Celkem	16 435	0	16 977	0

Odhodnocení daň
Odhodnocení daň je vypočteno rozvahovým způsobem z dočasných rozdílů mezi účetním a daňovým základem rozvahových položek. Nejvýznamnější položkou jsou rozdíly mezi daňovou a účetní zůstatkovou hodnotou dlouhodobého majetku. Pro propočty byla použita daňová sazba ve výši 19 % platná pro rok 2011. Dále je do odhodu daň zahrnuta daňová pohledávka vyplývající ze zdravotního a sociálního pojištění.

Nemocnice Český Krumlov, a.s.

PŘÍLOHA K ÚČETNÍ ZÁVĚRCE ZA ROK 2011

Příloha k účetní závěrce za rok 2011

4.3. Vypořádání vyrovnávací platby dle Smlouvy SZS/QSVZ/55/11:

(v tis. Kč)

Činnost	Přímý materiál	Osobní náklady	Dot. přímé náklady	Provizní režie	Společná režie	Zisk 7%	Výnosy bez příjmu	Cena činnosti	Vašna příjmu
Účt. výše: cel.	68,54	176,12	4,49	60,68	19,43	23,06	0,00	352,47	37,53
Pohot.služba (SPP)	154,43	2 062,19	1 784,88	321,24	571,13	366,57	859,84	4 590,80	159,2
Pohot.služba na ambuž.mimo tzv. dobu L.SPP	110,10	2 700,36	61,47	171,52	297,86	233,89	1 085,80	2 489,40	-140,4
Celkem	333,07	4 938,67	1 850,84	753,64	868,42	613,52	1 945,64	7 432,67	188,72

Nemocnice má uzavřenou s Úřadem práce Dohodu o vytvoření pracovních příležitostí v rámci veřejně prospěšných prací a poskytnutí příspěvku - v roce 2011 nemocnice čerpala dle této dohody finanční prostředky ve výši 354,85 tis. Kč.

Nemocnice dále čerpá příspěvek od společnosti E.ON na výrobu elektrické energie ve vlastních kogeneračních jednotkách (kombinovaná výroba elektřiny a tepla) v souladu se zákonem č. 458/2000 Sb. a vyhláškou MPO č. 439/2005 Sb. Za rok 2011 předstávalo tento příspěvek částku 1 210,76 tis. Kč.

5 OSTATNÍ DOPLŮŠUJÍCÍ ÚDAJE

5.1 Závazky nevedené v účetnictví

Účinky z prodlení a penále

Společnost nemá.

Bankovní záruky

Společnost nemá.

Ručení třetím osobám

Společnost nemá.

Ekologické záruky

Společnost nemá.

5.2 Transakce se spřízněnými osobami

Společnost odebrala krev a krevní deriváty od Nemocnice České Budějovice, a.s. laboratorní a jiná vyšetření, speciální léky na žádanky, praní a nájem prádla. V roce

Nemocnice Český Krumlov, a.s.

21

Příloha k účetní závěrce za rok 2011

2011 Nemocnice Český Krumlov, a.s. splácela ještě digitalizaci zobrazovacích metod. Celkový objem odebraného zboží a služeb předstává u Nemocnice České Budějovice, a.s. za rok 2011 částku 7 379 tis. Kč. Společnost dále objednávala některé laboratorní vyšetření zejména cizinců a zúčastnila se školení v Nemocnici Prachovice, a.s. Celkový objem realizovaných služeb předstával v roce 2011 u této nemocnice 49 tis. Kč. Od Jihočeské nemocnice, a.s. odebrala společnost dle mandátní smlouvy některé služby - reportingová data, provádění výběrových řízení, spisovou službu. Za tyto služby společnost v roce 2011 shradila 365 tis. Kč, z vyřetování vznikl dohospis 61 tis. Kč, který bude započten za služby roku 2012.

Nemocnice Český Krumlov, a.s. došla dále do Nemocnice Jindřichův Hradec, a.s. posílala prádlo za Kč 52,49 tis. Kč.

5.3 Srovnatelnost údajů v účetní závěrce

Srovnatelnost údajů v účetní závěrce je zabezpečena.

5.4 Události, které nastaly po datu účetní závěrky

Od data účetní závěrky nastaly žádné podstatné změny, které by bylo nutno uvést, s výjimkou skutečnosti uvedené v bodu 1 (zvýšení základního kapitálu).

6 ZÁMĚRY DO ROKU 2012 A DÁLĚ

Rok 2012 bude z hlediska struktury poskytované zdravotní péče závislý na výsledcích jednání se zdravotními pojišťovami o nových smlouvách. Cílem našeho směřování je další zkvalitňování poskytované zdravotní péče, vztahů a slušné chování personálu k pacientům. Šláha bude vyvíjena i na zvýšení bezpečnosti poskytované zdravotní péče. Nemocnice se k zabezpečení těchto cílů intenzivně připravuje i z důvodů obhajobní akreditace v červnu 2012.

Sblíženi investiční akcí pro rok 2012 bude „Ekologizace energetického zdroje“, tj. rekonstrukce a modernizace kotelen, plynových rozvodů, úprava a dokončení předřadných stanic tepla. Akce také řeší kompletní přechod na toplovodní vytápění. Tato akce vyvolává i nutnost kompletní přístrojové obnovy sterilizace a výměny myčky nádobí ve stravovacím provozu. Druhou významnou akcí bude rekonstrukce rozvodů vody v pavilonu chirurgie.

V roce 2012 máme v návrhu plánu investic zahájení projektové přípravy řešení budovy gynekologie a dětského oddělení. Budeme řešit i zkvalitnění prostředí pro pacienty, budováním nadstandardních pokojů (gynekologie, dětské oddělení).

Nemocnice Český Krumlov, a.s.

Příloha k účetní závěrce za rok 2011

7 PŘEHLED O PENĚŽNÍCH TOCÍCH:

Přehled o peněžních tocích (Cash Flow) je přílohou účetní závěrky za rok 2011.

V Českém Krumlově dne 6. dubna 2012

Sestavil: Václav Gruberšiller

Podpis statutárního orgánu:

funkce předseda představenstva

jméno Mgr. Jaroslav Štira

podpis

místopředseda představenstva

MUDr. Jiří Florián

NEMOCNICE ČESKÝ KRUMLOV, a.s.
Hradec Králové 411
371 01 Český Krumlov
Mgr. Jaroslav Štira
předseda představenstva

NEMOCNICE ČESKÝ KRUMLOV, a.s.
Hradec Králové 411
371 01 Český Krumlov
MUDr. Jiří Florián
místopředseda představenstva

Nemocnice Český Krumlov, a.s.



PŘEHLED O PENĚŽNÍCH TOCÍCH A ZMĚNÁCH VLASTNÍHO KAPITÁLU

PŘEHLED O PENĚŽNÍCH TOCÍCH		Nemocnice Český Krumlov, a.s.	
za období od 01.01.2012 do 31.12.2012		Horní Brána 429, Český Krumlov 381 27	
	Možná účinná období	Minulé účinná období	
A	Stav peněžních prostředků a závazků k začátku období (převzaté z minulého období)	54 178	35 312
B	Peněžní toky z investiční činnosti (prerovnané činnosti)		
B.1	Úplata za nebo ztráta z běžné činnosti zisk údobí	1 381	1 443
B.2	Úprava o neprovedené operace	16 504	16 198
B.3	Odložený účinek z rozvahových operací	17 990	17 473
B.4	Změna stavu správných prostředků, rezerv	798	-1 080
B.5	Zisk z prodeje stávajících aktiv	0	-88
B.6	Výnosy z dividend a podílů na zisku	0	0
B.7	Výhodovské nákladové úroky z výpomů kaptativních a vyúčtování výnosové úroky	-290	-128
B.8	Příjmové úroky z ostatních finančních operací	0	0
B.9	Čistý peněžní tok z provozní činnosti před zúčtováním změnami právního postavení a vlivy poskytlů	19 783	17 608
B.10	Změny stavu neprovedených sčítacích prostředků kapitálu	-5 280	-40
B.11	Změna stavu poskytlů z provozní činnosti, přechodových účtů zisku	-3 080	1 077
B.12	Změna stavu krátkodobých závazků z provozní činnosti, přechodových účtů zisku	-2 933	-520
B.13	Změna stavu úroků	713	-567
B.14	Změna stavu krátkodobého finančního majetku nepřepočítaného ze peněžních prostředků a ekvivalentů	0	0
B.15	Čistý peněžní tok z provozní činnosti před zúčtováním a změnami právního postavení	14 503	17 058
B.16	Výplacné úroky z výpomů kaptativních	0	0
B.17	Příjmy z úvěrů s výjimkou zisků	290	128
B.18	Záporné část z příjmů ze běžnou činností a úroky daně za minulá období	0	386
B.19	Příjmy a výdaje spojené s množstevním hospodářským vypořádáním vlastní sáze z příjmů	0	0
B.20	Příjmy dividendy a podílů na zisku	0	0
B.21	Čistý peněžní tok z provozní činnosti	14 793	18 123
C	Peněžní toky z investiční činnosti		
C.1	Výdaje spojené s nabytím stávajících aktiv	-32 883	-4 213
C.2	Příjmy z prodeje stávajících aktiv	0	66
C.3	Příjmy z úvěrů s výjimkou zisků	0	0
C.4	Čistý peněžní tok vztahující se k investiční činnosti	-32 883	-4 147
D	Peněžní toky z finanční činnosti		
D.1	Dopady změn dlouhodobých resp. krátkodobých závazků	0	1 107
D.2	Dopady změn vlastního kapitálu na peněžní prostředky a ekvivalenty	1 107	5 174
D.3	Zvýšení peněžních prostředků z donací, zvýšení zálohových majetků, směnůvých účtů	1 000	5 000
D.4	Výplacné podílů na vlastním jmění společnosti	0	0
D.5	Další vklady peněžních prostředků společnosti a akcionáři	0	0
D.6	Úhrada ztráty společnosti	0	0
D.7	Úhrada platby na vůči fondům	167	174
D.8	Výplacné dividendy nebo podílů na zisku, včetně zaplacené sáze	0	0
D.9	Čistý peněžní tok vztahující se k finanční činnosti	1 107	6 281
E	Čistý zvláštní resp. změny peněžních prostředků	-16 881	18 209
F	Stav peněžních prostředků a pers. ekvivalentů na konci účinného období	37 197	54 178

PŘEHLED O ZMĚNÁCH VLASTNÍHO KAPITÁLU		Nemocnice Český Krumlov, a.s.			
za období od 01.01.2012 do 31.12.2012		Horní Brána 429, Český Krumlov 381 27			
	Počáteční zůstatek	Zvýšení	Snížení	Konečný zůstatek	
A	Základní kapitál zaplacený v obchodním rejstříku	342 632	1 000	0	343 632
B	Základní kapitál nezaplacený v obchodním rejstříku	1 000	0	1 000	0
C	Součet A + B	343 632			343 632
D	Vlastní akcie a vlastní obchodní podíly	0	0	0	0
E	Součet C + D				343 632
F	Erární akcie	0	0	0	0
G	Reservní fondy	6 153	12	0	6 170
H	Ostatní akcie ze zisku	90	78	108	60
I	Kapitálové fondy	1 004	204	0	1 208
J	Rozdíly z přičtení nebo odečtení do hospodářského výsledku	0	0	0	0
K	Zisk minulých účinných období	333	0	330	0
L	Ztráta minulých účinných období	-10 967	366	0	-10 703
M	Zisk/ztráta ze účinných období po zdanění		721	0	721
N	Čistý zisk	340 264	1 785	1 440	348 589



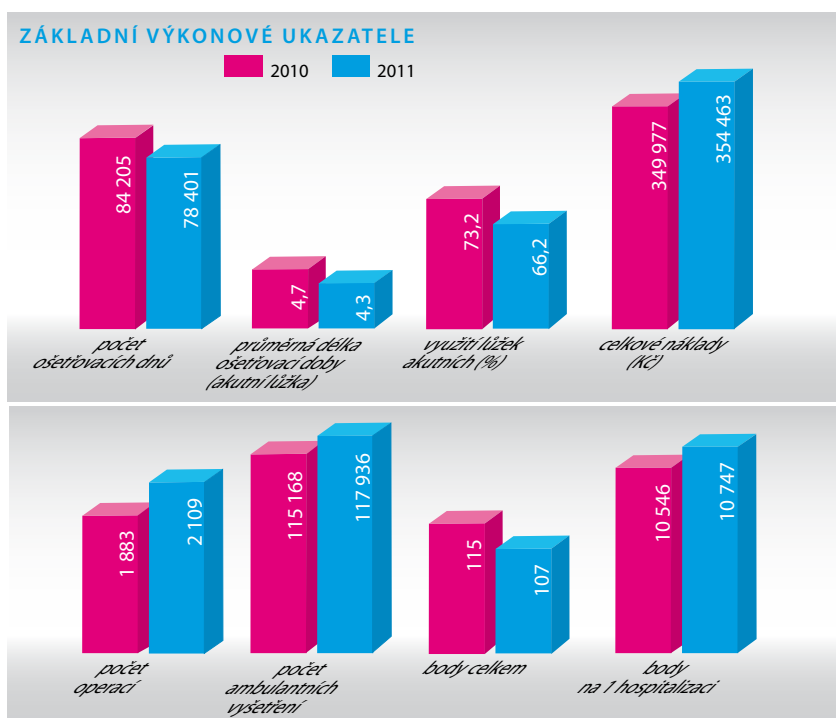
EKONOMIKA - základní výkonové ukazatele

⇒ POHLEDÁVKY VŮČI ZDRAVOTNÍM POJIŠTOVNÁM K 31.12.2011

Kód	Pojišťovna	Pohledávky celkem (v tis. Kč)	Z toho po lhůtě splatnosti
111	Všeobecná zdravotní pojišťovna ČR	19 352	0
201	Vojenská zdravotní pojišťovna	4 410	0
205	Česká průmyslová zdravotní pojišťovna	389	0
207	Oborová ZP zaměst. bank a pojišťoven	427	0
209	Zaměstnanecká pojišťovna ŠKODA	30	0
211	Zdravotní pojišťovna Ministerstva vnitra ČR	1 999	0
213	Revírní bratrská pokladna	12	0
217	Zdravotní pojišťovna METAL - ALIANCE	40	0
227	AGEL	0	0
228	Média	239	239
512	smluvní pojištěnci VZP	59	0
CELKEM		26 957	239

⇒ ZÁKLADNÍ VÝKONOVÉ UKAZATELE

VÝKONOVÉ UKAZATELE	2010	2011
Počet ošetrovacích dnů	84 205	78 401
Průměrná délka ošetrovací doby (akutní lůžka)	4,7	4,3
Využití lůžek akutních (%)	73,2	66,2
Celkové náklady (Kč)	349 977	354 463
Počet operací	1 883	2 109
Počet ambulantních vyšetření	115 168	117 936
Body celkem (mil.) bez LDN	115	107
Body na 1 hospitalizaci	10 546	10 747





EKONOMIKA - investice, dotace

⇒ INVESTICE

Název	Tis. Kč celkem	Dary věcné a finanční	Úvěr	Dotace
A: NEHMOTNÝ INVESTIČNÍ MAJETEK	211	0	0	0
B: PROJEKTOVÉ A PRŮZKUMNÉ PRÁCE	265	0	0	0
Projekt ekologizace	209	0	0	0
C: ZDRAVOTNICKÉ PŘÍSTROJE	4 283	0	0	0
z toho: Interní oddělení	2 676	0	0	0
Chirurgie	153	0	0	0
Operační sály	1 454	0	0	0
Dětské oddělení	0	0	0	0
Gynekologicko-porodnické oddělení	0	0	0	0
ARO	284	0	0	0
Oddělení následné péče	0	0	0	0
RTG	0	0	0	0
OKB	0	0	0	0
D: OSTATNÍ ZAŘÍZENÍ A PROSTŘEDKY	943	0	0	0
E: DOPRAVNÍ PROSTŘEDKY	0	0	0	0
H: STAVEBNÍ PRÁCE VČ. TECHNOLOGIE	30 286	0	0	0
INVESTICE:	celkem	z toho dary	z toho úvěr:	z toho dotace:
	35 988	0	0	8 187



⇒ PŘEHLED VŠECH DRUHŮ DOTACÍ A POSKYTNUTÝCH ZÚČTOVATELNÝCH PŘÍSPĚVKŮ

DRUH DOTACE	Výše dotace v tis. Kč	Čerpání v Kč	Náklady v Kč
Neinvestiční dotace celkem	9 447,39	9 260,66	9 401,06
z toho: a) účelové příspěvky poskytnuté MZ ČR na vybrané činnosti AIDS	0	0	0
b) příspěvky poskytnuté na činnosti nehranené ze zdrav. pojištění	7 479,00	7 292,27	7 432,67
c) neinvestiční prostředky poskytnuté grantovou agenturou MZ ČR celkem	0	0	0
d) ostatní neinvestiční grantové prostředky (kromě IGA MZ)	1 968,39	1 968,39	1 968,39
e) ostatní neinvestiční prostředky poskytnuté MZ ČR na rehabilitaci pacientů	0	0	0
Investiční dotace celkem	8 187,00	8 187,00	8 187,00
z toho: a) systémové investiční dotace	0	0	0
b) účelové investiční dotace	8 187,00	8 187,00	8 187,00
c) investiční dotace ze státního rozpočtu MZ ČR	0	0	0

EKONOMIKA - dárce, pořízení zdravotnických přístrojů

⇒ PŘEHLED VÝZNAMNÝCH DÁRCŮ FINANČNÍCH A VĚCNÝCH DARŮ

DÁRCE
Linet, spol. s.r.o.
Novo Nordisk
Astellas Pharma
Genericon
Nadace Křižovatka
Petr Fráňa



⇒ POŘÍZENÍ ZDRAVOTNICKÝCH PŘÍSTROJŮ

Název	Oddělení	Popis přístroje
Název	Oddělení	Popis přístroje
Videogastrosko	Interna - gastro	endoskopické vyšetření žaludku
Dialyzační monitor	Interna - hemodialýza	léčba selhání ledvin
Operační svítidla	Operační sály	obnova přístrojů
Ultrazvuk	ARO	umožnění svodné anestezie - operace bez celkové narkozy, "umrtvení" pouze operované končetiny
Motorová jednotka pro artroskopii	Chirurgie	nezbytná součást přístroje nutného k vyšetření a operaci kloubů





ZPRÁVA NEZÁVISLÉHO AUDITORA O AUDITU ÚČETNÍ UZÁVĚRKY



Zpráva nezávislého auditora

pro akcionáře společnosti Nemocnice Český Krumlov, a.s.

O auditu účetní závěrky

Provedli jsme audit přiložené účetní závěrky společnosti **Nemocnice Český Krumlov, a. s.**, se sídlem: Český Krumlov, Horní Brána 429, PSČ 381 27, IČ: 260 95 149, která se skládá z rozvahy k 31. prosinci 2011, výkazu zisku a ztráty za rok končící 31. 12. 2011, přehledu o peněžních tocích za rok končící 31. 12. 2011 a přehledu o změnách vlastního kapitálu za rok končící 31. 12. 2011 a přílohy této účetní závěrky, která obsahuje popis použitých podstatných účetních metod a další vysvětlující informace. Údaje o společnosti **Nemocnice Český Krumlov, a.s.** jsou uvedeny v bodě 1 přílohy této účetní závěrky.

Odpovědnost statutárního orgánu účetní jednotky za účetní závěrku

Statutární orgán společnosti **Nemocnice Český Krumlov, a.s.** je odpovědný za sestavení účetní závěrky, která podává věrný a poctivý obraz v souladu s českými účetními předpisy, a za takový vnitřní kontrolní systém, který považuje za nezbytný pro sestavení účetní závěrky tak, aby neobsahovala významné (materiální) nesprávnosti způsobené podvodem nebo chybou.

Odpovědnost auditora

Naši odpovědnost je vyjádřit na základě našeho auditu výrok k této účetní závěrce. Audit jsme provedli v souladu se zákonem o auditorech, mezinárodními auditorskými standardy a souvisejícími aplikačními doložkami Komory auditorů České republiky. V souladu s těmito předpisy jsme povinni dodržovat etické požadavky a napláňovat a provést audit tak, abychom získali přiměřenou jistotu, že účetní závěrka neobsahuje významné (materiální) nesprávnosti.

Audit zahrnuje provedení auditorských postupů k získání důkazních informací o částkách a údajích zveřejněných v účetní závěrce. Výběr postupů závisí na úsudku auditora, zahrnujícím i vyhodnocení rizik významné (materiální) nesprávnosti údajů uvedených v účetní závěrce způsobené podvodem nebo chybou. Při vyhodnocování těchto rizik auditor posoudí vnitřní kontrolní systém relevantní pro sestavení účetní závěrky podávající věrný a poctivý obraz. Cílem tohoto posouzení je navrhnout vhodné auditorské postupy, nikoli vyjádřit se k účinnosti vnitřního kontrolního systému účetní jednotky. Audit též zahrnuje posouzení vhodnosti použitých účetních metod, přiměřenosti účetních odhadů provedených vedením i posouzení celkové prezentace účetní závěrky.

Jsmo přesvědčeni, že důkazní informace, které jsme získali, poskytují dostatečný a vhodný základ pro vyjádření našeho výroku.

Výrok auditora

Podle našeho názoru účetní závěrka podává věrný a poctivý obraz aktiv a pasiv společnosti Nemocnice Český Krumlov, a.s. k 31. 12. 2011 a nákladů a výnosů a výsledku jejího hospodaření a peněžních toků za rok končící 31. 12. 2011 v souladu s českými účetními předpisy.

V Praze dne 12. dubna 2012

Ing. Jakub Kovář
auditor, oprávnění KA ČR č. 1959
místopředseda představenstva



NEXIA AP a.s.
Sokolovská 5/49, Praha 8, 186 00
auditorská společnost, oprávnění KA ČR č. 96

ZPRÁVA NEZÁVISLÉHO AUDITORA O OVĚŘENÍ VÝROČNÍ ZPRÁVY



Zpráva nezávislého auditora

pro akcionáře společnosti Nemocnice Český Krumlov, a.s.

O ověření výroční zprávy

Ověřili jsme soulad výroční zprávy společnosti **Nemocnice Český Krumlov, a.s.**, se sídlem: Český Krumlov, Horní Brána 429, PSČ 381 27, IČ: 260 95 149, k 31. prosinci 2011 s účetní závěrkou, která je obsažena v této výroční zprávě na stranách 14 až 22.

Za správnost výroční zprávy je zodpovědný statutární orgán společnosti **Nemocnice Český Krumlov, a.s.** Naším úkolem je vydat na základě provedeného ověření výrok o souladu výroční zprávy s účetní závěrkou.

Ověření jsme provedli v souladu s mezinárodními auditorskými standardy a souvisejícími aplikačními doložkami Komory auditorů České republiky. Tyto standardy vyžadují, aby auditor naplánoval a provedl ověření tak, aby získal přiměřenou jistotu, že informace obsažené ve výroční zprávě, které popisují skutečnosti, jež jsou předmětem zobrazení v účetní závěrce, jsou ve všech významných (materiálních) ohledech v souladu s příslušnou účetní závěrkou. Jsme přesvědčeni, že provedené ověření poskytuje přiměřený podklad pro vyjádření výroku auditora.

Podle našeho názoru jsou informace uvedené ve výroční zprávě společnosti Nemocnice Český Krumlov, a.s. k 31. 12. 2011 ve všech významných (materiálních) ohledech v souladu s výše uvedenou účetní závěrkou.

V Praze dne 9. května 2012

Ing. Jakub Kovář
auditor, oprávnění KA ČR č. 1959
místopředseda představenstva



NEXIA AP a.s.
Sokolovská 5/49, Praha 8, 186 00
auditorská společnost, oprávnění KA ČR č. 96



ZPRÁVA NEZÁVISLÉHO AUDITORA O OVĚŘENÍ ZPRÁVY O VZTAZÍCH ZPRÁVA O VZTAZÍCH

NEXIA AP
ČLEN NEXIA INTERNATIONAL

NEXIA INTERNATIONAL

Zpráva nezávislého auditora

pro akcionáře společnosti Nemocnice Český Krumlov, a.s.

O ověření zprávy o vztazích mezi propojenými osobami

Ověřil jsem účinnost údajů uvedených ve zprávě o vztazích mezi propojenými osobami společnosti Nemocnice Český Krumlov, a.s., se sídlem: Český Krumlov, Havlí Brána 429, PSČ 381 27, IČ: 260 95 149 za rok končící 31. 12. 2011. Za sestavení této zprávy o vztazích je odpovědná statutární orgán společnosti Nemocnice Český Krumlov, a.s. Naším úkolem je vyjádřit na základě provedeného ověření stanovisko k této zprávě o vztazích.

Ověření jsem provedl v souladu s AS č. 56 formy auditorů České republiky. Tento standard vyžaduje, abychom plánovali a provedli ověření v čemž získat omezenou jistotu, že zpráva o vztazích neobsahuje významné (materiální) výhrady nepravdivosti. Ověření je omezeno především na dokumentační pracovníky společnosti a na analytické postupy a výběrovým způsobem provedené prohlédnutí výkonné správy údajů. Proto tato ověření poskytuje nižší stupeň jistoty než audit. Audit jsem neprovedl, a proto nespolečně s výkonnými auditery.

Na základě našeho ověření jsme nezjistili žádné skutečnosti, které by nás vedly k domněnce, že zpráva o vztazích mezi propojenými osobami společnosti Nemocnice Český Krumlov, a.s. za rok končící 31. 12. 2011 obsahuje významné (materiální) výhrady nepravdivosti.

V Praze dne 16. března 2012



Ing. Janek Kanič
auditor, ověřovací KA Č. 1 129
místní úřadová představenstva



NEXIA AP s.r.o.
Sokolovská 5/141, 180 00 Praha 8
ověřovací společnost, ověřovací KA Č. 6 96

NEXIA AP s.r.o.
Člen NEXIA INTERNATIONAL
Sokolovská 5/141
180 00 Praha 8
IČ: 260 95 149
DIČ: CZ48 11 00 11
Číslo účtu: 26030000000000000000
Nemocnice Český Krumlov, a.s. (IČ: 26095149)

Zpráva o vztazích mezi ovládacími a ovládanou osobou a osobami ovládanými stejnou ovládací osobou dle ust. § 66a odst. 9 z.č. 513/1991 Sb., obchodní zákoník, v platném znění.

Jihočeský kraj
se sídlem: U Zimního stadionu 1952/2, 370 76 České Budějovice
IČ: 708 90 650
nebo ovládací

Nemocnice Český Krumlov, a.s.
Se sídlem: Havní Brána 429, 381 27 Český Krumlov
IČ: 260 95 149
Zapsaná v obchodním rejstříku vedeném u Krajského soudu v Českých Budějovicích, oddíl B, vložka 1460
zastoupen: Mgr. Jaroslav Šima, předseda představenstva
MUDr. Jindřich Florián, místopředseda představenstva

nebo ovládaní

Osoba ovládací Nemocnice Český Krumlov, a.s. je v souladu s přísl. ust. z.č. 513/1991 Sb., obchodní zákoník v platném znění, výšší územní samosprávný celek Jihočeský kraj, který vlastní 100 % akcií Nemocnice Český Krumlov, a.s.

Další propojené osoby :

- Jihočeské nemocnice, a.s., Boženy Němcové 49/3, 370 01 České Budějovice IČ: 26093804
- Nemocnice České Budějovice, a.s., B. Němcové 585/54, 370 87 České Budějovice, IČ: 26068877
- Nemocnice Jindřichův Hradec, a.s., U Nemocnice 380/III, 377 38 Jindřichův Hradec, IČ: 26095157
- Nemocnice Písek, a.s., Karla Čapka 589, 397 23 Písek, IČ: 26095190
- Nemocnice Prácheň, a.s., Nebelohrádká 1015, 383 29 Prácheň, IČ: 26095165
- Nemocnice Tábor, a.s., Kpt. Jaroše 2090, 390 03 Tábor, IČ: 26095203
- Nemocnice Strakonice, a.s., Radoušská 336, 386 29 Strakonice, IČ: 26095181
- Nemocnice Dačice, a.s., Antonínská 85/II, 380 01 Dačice, IČ: 28113195
- Jihočeské letiště České Budějovice a.s., U Zimního stadionu 1952/2, 370 76 České Budějovice 7, IČ: 26093545
- Domov pro seniory Kaplice, Míru 366, 382 41 Kaplice, IČ: 60630213
- Zdravotní záchranná služba Jihočeského kraje, Boženy Němcové 1531/II, 370 01 České Budějovice, IČ: 48199937



- Střední odborná škola zdravotnická a Střední odborná učiliště Č.Krumlov Továrná 342, 381 01 Český Krumlov, IČ: 60821221
- Střední zdravotnická a Vyšší odborná škola zdravotnická Č. Budějovice, Husova 3, 371 60 České Budějovice, IČ: 00582239

Další osoby ovládané osobou ovládací (osoby propojené), se kterými Nemocnice Český Krumlov, a.s. v účetním období 1.1. – 31.12.2011 uzavřela smlouvy:

- Jihočeské nemocnice, a.s.
- Nemocnice České Budějovice, a.s.
- Nemocnice Jindřichův Hradec, a.s.
- Nemocnice Prácheň, a.s.
- Domov pro seniory Kaplice
- Zdravotnická záchranná služba Jihočeského kraje
- Střední odborná škola zdravotnická a Střední odborná učiliště Český Krumlov
- Střední zdravotnická a Vyšší odborná škola zdravotnická České Budějovice

Mgr. Jaroslav Šima, předseda představenstva a MUDr. Jindřich Florián, místopředseda představenstva Nemocnice Český Krumlov, a.s. (výše specifikované ovládané osoby) vyhotovili na základě ust. § 66a odst. 9 z.č. 513/1991 Sb., obchodní zákoník, v platném znění, tuto zprávu o vztazích mezi společností Nemocnice Český Krumlov, a.s. jako ovládanou osobou a Jihočeským krajem, výšší územní samosprávným celkem, jako osobou ovládací. Zpráva dále obsahuje smluvní vztahy s propojenými osobami, kterými jsou výše jmenované nemocnice jako další osoby ovládané stejnou ovládací osobou a další uvedené subjekty.

Tato zpráva o vztazích je zpracována za účetní období 1.1.2011 - 31.12.2011.

Uplatnění
Ovládaná osoba i další ovládané osoby (osoby propojené), byly založeny jediným zakladatelem – ovládací osobou.
Ovládací osoba je jediným akcionářem ovládané osoby. Rada Jihočeského kraje – orgán ovládací osoby – vykonává v ovládané osobě působnost valné hromady a její pravomoc určují Stanovy ovládané osoby.

Vztahy mezi osobou ovládanou a osobou ovládací
Nemocnice Český Krumlov, a.s. jako osoba ovládaná uzavřela v účetním období od 1.1.2011 do 31.12.2011 s Jihočeským krajem jako osobou ovládací tyto smlouvy :

Smlouva o poskytnutí vyrovnávací platby za závazek veřejné služby z. SZS/OSVZ/55/11 ze dne 4.7.2011.

- Jihočeský kraj poskytne na základě této smlouvy ze svého rozpočtu Nemocnici Český Krumlov, a.s. neinvestiční prostředky určené jako vyrovnávací platba za



ZPRÁVA O VZTAZÍCH

činnosti vykonávané Nemocnicí Č.Krumlov, a.s. jako závazek veřejné služby pro potřeby Jihočeského kraje (středisko vštěvkových informací, pohotovostní služba LSPP, pohotovostní služba na ambulancích nemocnice mimo provozní dobu LSPP) v celkové výši 7 479 000,- Kč.

Smlouva o poskytnutí návratné finanční výpomoci z rozpočtu JČ kraje na realizaci projektu „Světlení energet. náročnosti NČK, a.s., schváleného MŽP ČR pro financ. z Operačního programu Životní prostředí“ ze dne 19.12.2011.

- Předmětem této smlouvy je poskytnutí finanční výpomoci na dofinancování způsobilých výdajů a na financování nespůsobilých výdajů projektu „Světlení energetické náročnosti NČK, a.s.“ Celková výše projektu 26 543 352,- Kč.

Ovládaní osob nevznikla ze vzájemných vztahů žádná újma.

Vztahy mezi osobou ovládanou a osobami ovládanými stejnou ovládací osobou.

Nemocnice Český Krumlov, a.s. uzavřela v účetním období od 1.1.2011. – 31.12.2011 smlouvy s uvedenými subjekty – osobami ovládanými stejnou ovládací osobou.

1. Jihočeské nemocnice, a.s. IČ: 260 93 804

- **Mandátní smlouva č. 2** ze dne 18.5.2010.
Smlouva uzavřena mezi Nemocnicí Č.Krumlov, a.s. a Jihočeské nemocnice, a.s. – mandátní bude vykonávat pro mandanta činnosti při zadávání veřejných zakázek, jakéž i širší činnosti centrálního obchodního odd. Jihočeských nemocnic, a.s.
Úhrady ve prospěch Jihočeských nemocnic, a.s. v rámci Mandátní smlouvy a systému NEGOS v roce 2011 činily 594.000,- Kč (úhrazeno 365 tis. Kč - z výšeř. dobrovoln. 61 tis.Kč, který bude úhrazen v r. 2012).
- **Smlouva o předávání informací** ze dne 3.2.2010.
Smlouva uzavřena mezi Nemocnicí Český Krumlov, a.s. a Jihočeské nemocnice, a.s. – poskytovatel se touto smlouvou zavazuje předávat příjemci informace, které jsou přílohou č. 1 této smlouvy, která se uzavírá na dobu neurčitou
Poskytovatel se zavazuje ležet příjemci odůhnu za činnost obchodního oddělení ve výši 10.850,- Kč/měsíc bez DPH a patnáť dle Smlouvy o reportingu ve výši 5.000,- Kč/měsíc bez DPH.
- **Smlouva o dílo ze dne 3.1.2011** nákup licence spisové služby abcSuite, licence Oracle DB a iAS.
Smlouva uzavřena mezi Nemocnicí Č. Krumlov, a.s. a Jihočeské nemocnice, a.s. Celková cena řešení je 173.097,60Kč vč.DPH.

2. Nemocnice České Budějovice, a.s., IČ: 260 68 877.



- **Smlouva o zpracování osobních údajů (NOR)**
Celkové náklady na zajištění provozu NOR v období r. 2011 činí 54.900,- Kč
- **Smlouva o prání nemocničního prádla** ze dne 1.6.2010
Cena za poskytnutou službu dle předmětu této smlouvy je 12,95Kč bez DPH za 1 kg znečištěného prádla-platnost smlouvy do 31.12.2011.
- **Nájemní smlouva na nemocniční prádlo** ze dne 1.6.2010
Smlouva uzavřena na dobu neurčitou.
- **Smlouva o spolupráci v oblasti special. vzdělávání pro obor anesteziologie a intenzivní medicíny uzavřená dne 19.8.2011.**
Předmětem smlouvy je příprava zaměstnanců ZZ k atestaci v oboru anesteziologie a intenzivní medicíny. Cena dle aktuálního ceníku. Sjednaná doba smluvního vztahu na dobu neurčitou.
- **Smlouva o umožnění absolování stáže v oblasti vzdělávacího programu lékařů v oboru neurochirurgie.** Smlouva uzavřena na dobu určitou, tj. od 3.1.2011 do 4.2.2011. Cena 4.500,-Kč vč.20% DPH.
- **Smlouva o umožnění absolování stáže v oblasti vzdělávacího programu v oboru traumatologie,** uzavřená 17.10.2011. Příprava zaměstnanců ZZ k atestaci v oboru chirurgie. Navržená doba smluvního vztahu 31.10.2011 – 27.1.2012, cena 11.340,- Kč vč. 20% DPH.
- **Dodávky krve, léky, lab. vyšetření cizinců, speciální léky na žádanky, školení, stáže a spůlky digitalizace zobrazovacích metod.** Celkový objem odebraného zboží a služeb představuje u Nemocnice Č. Budějovice, a.s. za rok 2011 částku 4 633 tis. Kč (částka za prání prádla za r. 2011 představuje částku 1.962 tis.Kč a za nájem prádla 784 tis.Kč, tj. celkem pro Nemocnici České Budějovice, a.s. 7.379 tis.Kč.

3. Nemocnice Prachatice, a.s. IČ 26095165

Objem realizovaných služeb za laboratorní vyšetření zejm. cizinců + školení DRG 49 tis. Kč.

4. Nemocnice Jindřichův Hradec, a.s. IČ 26095157

Kapní smlouva – odprodej prádla 52.489,11Kč

5. Zdravotnická záchranná služba Jihočeského kraje. IČ: 481 99 937



- **Smlouva o umožnění vzdělávacího programu** na akreditovaném pracovišti lékařů zařazených do specializačního vzdělávacího programu v oboru urgentní medicíny. Smlouva uzavřena na dobu neurčitou.
Bezplatně

- **Smlouva o provádění sterilizace medicínských nástrojů a pomůcek,** ze dne 11.5.2010
Smlouva uzavřena na 1 rok od podpisu s prodloužením vždy o 1 rok. Objednatel i zhotovitel se dohodli na ceně za sterilizaci medicínských nástrojů dle Ceníku, který je přílohou smlouvy.
- **Dodatek č. 5 ze ke Smlouvě o nájmu nebytových prostor a parkovacích míst a nájmu věci movité** ze dne 1.1.2008.
Celkem zálohy na služby spojené s nájmem činí 22.196,-Kč/měsíc, nájmem za nebytové prostory 13.785,-Kč/měsíc, nájmem za parkovací místa (včetně DPH) 714,-Kč/měsíc.

6. Domov pro seniory Kaplice, IČ: 606 30 213.

- **Smlouva o nájmu a poskytování dalších služeb – smlouva o nájmu nebytových prostor a poskytování dalších služeb.**
Nájem se sjednává ode dne 1.1.2011 na dobu neurčitou, nájmem ve výši 593.908,-Kč a jeho platnost ve čtvrtletních splátkách, každá ve výši 148.477,-Kč. Tato smlouva nahrazuje v plném rozsahu smlouvu o nájmu ze dne 30.4.1998, vč.všech jejích dodatků, smlouvu o nájmu movité věci ze dne 22.3.2010, smlouvu o stravování obyvatel DD ze dne 13.5.1998, vč.všech jejích dodatků a smlouvu o závodním stravování ze dne 30.4.1998, vč.všech jejích dodatků.

7. Střední odborná škola zdravotnická a střední odborné učiliště Český Krumlov IČ: 608 21 221.

- **Smlouva o nájmu nebytových prostor**
Nemocnice Český Krumlov, a.s. jako pronajímatel sjednává nájem láten na dobu určitou od 1.9.2011 do 30.6.2012, nájmem činí 30.002,-Kč/rok.
- **Smlouva o obsahu, rozsahu praktického vyučování a o podmínkách jeho konání** ze dne 1.9.2010.
Předmětem smlouvy je zajištění praktického vyučování žáků školy v Nemocnici Č.Krumlov, a.s. a to za podmínek uvedených ve smlouvě. Doba smluvního vztahu se sjednává na dobu určitou od 1.9.2010 do 31.8.2011 a dále od 1.9.2011 do 31.8.2012. Bezplatně.
- **Dodatek č. 1 ke smlouvě o obsahu, rozsahu prakt. vyučování a podmínkách jeho konání-doplnění bodu IV. – práva a povinnosti školy – uzavření pojistné odpovědnosti za škodu, způsobenou při výkonu odborné praxe studentů, a výši plnění**



- **Dodatek č. 1 ke Smlouvě o výpůjčce látky sprechového CONCERTO (SE 92382275)** ze dne 2.11.2007 – bezplatně, na dobu neurčitou.

- **Smlouva o zajištění závodní preventivní péče** uzavřená na dobu neurčitou. Cena dle ceníku placených služeb, který vydává zdravotnické zařízení.

8. Střední zdravotnická škola a Vyšší odborná škola zdravotnická České Budějovice IČ: 00582239.

- Smlouva o zabezpečení praktického vyučování a odborné praxe na dobu určitou, v termínu od 15.12. do 20.12.2011. bezúplatně.

Ovládané osobě nevznikla ze vzájemných vztahů s osobou ovládanou a dalšími osobami propojenými žádná újma.



Mgr. Jarošlav Šima
předseda představenstva
Nemocnice Český Krumlov, a.s.

NEMOCNICE ČESKÝ KRUMLOV, A.S.
Hradb. Stráž 430
381 27 Český Krumlov
IČ: 260 93 804
www.nemocniceckk.cz

V Českém Krumlově dne 31.3.2012



MUDr. Jindřich Florián
místopředseda představenstva
Nemocnice Český Krumlov, a.s.

NEMOCNICE ČESKÝ KRUMLOV, A.S.
Hradb. Stráž 430
381 27 Český Krumlov
IČ: 260 93 804
www.nemocniceckk.cz



Nemocnice Český Krumlov, a.s.

Horní Brána 429

381 27 Český Krumlov

Česká republika

T +420 380 761 111

F +420 380 711 464

www.nemck.cz

IČO: 26095149

DIČ: CZ26095149