



Nemocnice Český Krumlov, a.s.

Horní Brána 429, 381 27 Český Krumlov, Česká republika
T +420 380 761 111 / F +420 380 711 464 / www.nemck.cz
IČO: 26095149 / DIČ: CZ26095149

Koncept, grafický design a zpracování : **Marek Vácha** © 2013
Fotografie (02 — 03) : **Aleš Motejl**
Fotografie (04) : **Jihočeský kraj**
Fotografie (06) + (23 — 25) : **Richard Nowak**
Vytiskla tiskárna **Karmášek**

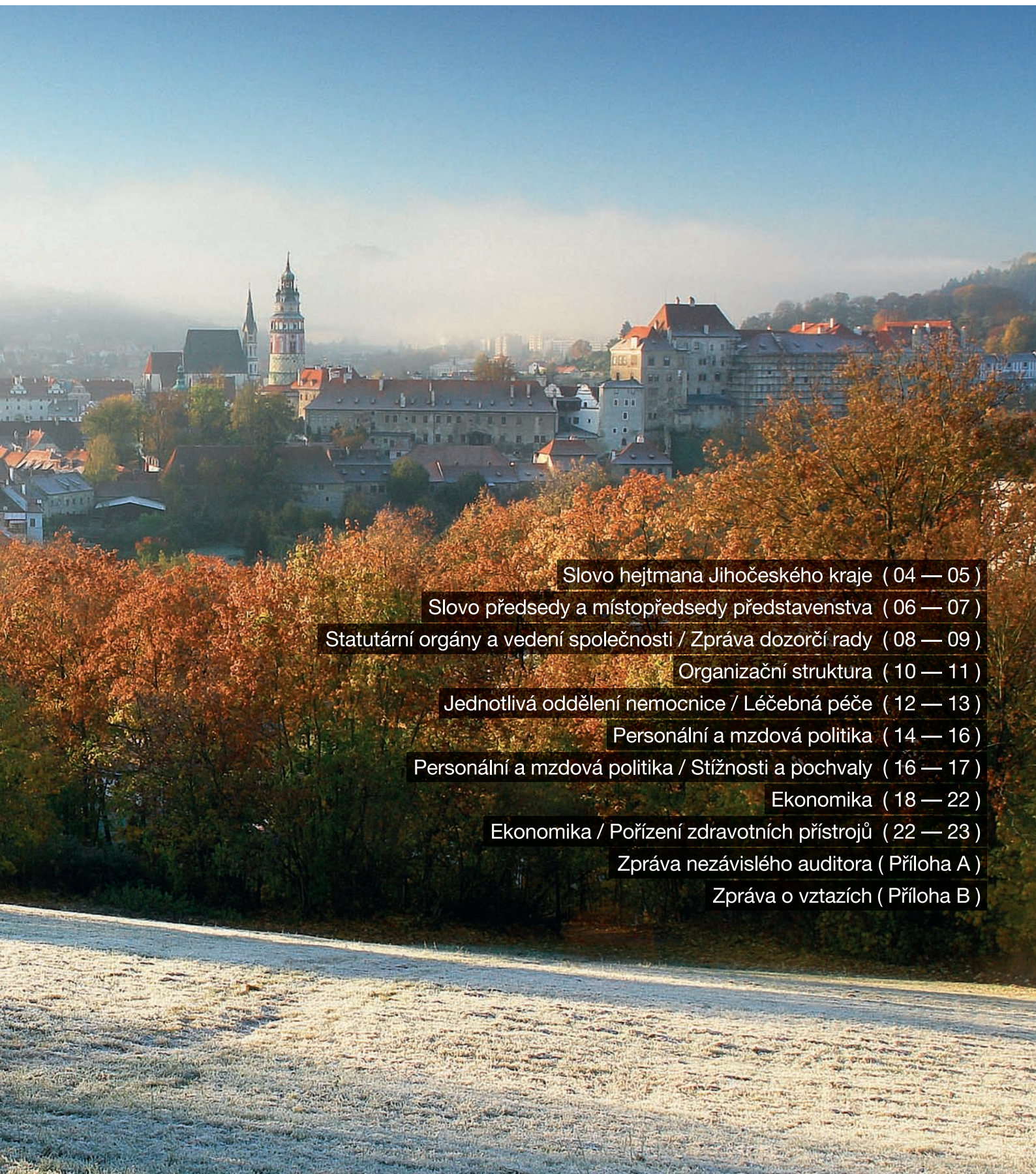


20
—
12

Výroční zpráva



Výroční zpráva *Nemocnice Český Krumlov* 2012



Slovo hejtmána Jihočeského kraje (04 — 05)

Slovo předsedy a místopředsedy představenstva (06 — 07)

Statutární orgány a vedení společnosti / Zpráva dozorčí rady (08 — 09)

Organizační struktura (10 — 11)

Jednotlivá oddělení nemocnice / Léčebná péče (12 — 13)

Personální a mzdová politika (14 — 16)

Personální a mzdová politika / Stížnosti a pochvaly (16 — 17)

Ekonomika (18 — 22)

Ekonomika / Pořízení zdravotních přístrojů (22 — 23)

Zpráva nezávislého auditora (Příloha A)

Zpráva o vztazích (Příloha B)



Jihočeský kraj



Vážení pacienti i návštěvníci českokrumlovské nemocnice,

všem jihočeským nemocnicím se v roce 2012 podařilo úspěšně zvládnout spor se zdravotními pojišťovkami a v závěru roku tak mohly podepsat smlouvy na úhradu péče na dalších pět let. I když administrativně byl rok 2012 náročný, nezapomínalo vedení Nemocnice Český Krumlov, a. s. na rozvoj zařízení, a to jak ve prospěch pacientů, tak personálu.

Nejvýznamnější investiční akcí celého roku byla realizace projektu Ekologizace energetického zdroje nemocnice, jehož obsahem byla výměna kotle a všech páteřních rozvodů tepla v areálu nemocnice. Součástí akce byla změna technologie vytápění z parní na teplovodní, což ve svém důsledku přináší úspory v provozních výdajích nemocnice ročně v řádu zhruba 2 miliony korun. Tento projekt byl spolufinancován Operačním programem životní prostředí za finanční spoluúčasti Jihočeského kraje a vlastních prostředků nemocnice. Celkové náklady dosáhly částky 22,6 milionu korun.

V neposlední řadě nemocnice obdobně jako v předchozích letech investovala další finanční prostředky do obnovy přístrojového a dalšího technického zařízení a vybavení. K většímu komfortu pacientů a snazší práci lékařů i zdravotnického personálu tak slouží nový ultrazvuk, laparoskopická věž či operační stůl, ale také nová centrální sterilizace a dva sanitní vozy.

Všechny kroky, které v roce 2012 vedení Nemocnice Český Krumlov učinilo, směřují ke stejnému cíli. Aby spokojeným pacientům poskytoval péči v příjemném a dobře vybaveném prostředí proškolený a trvale se vzdělávající personál. Věřím, že i v dalších letech se podaří Nemocnici Český Krumlov, a.s. rozvíjet a to jak ke spokojenosti lékařů, tak především ke spokojenosti pacientů, a děkuji touto cestou všem, kteří se o to aktivně zasazují.

Mgr. Jiří Zimola
hejtman Jihočeského kraje





Výroční zpráva Nemocnice Český Krumlov 2012 (06 — 07)

Vážení spoluobčané, vážení zaměstnanci nemocnice,

tak jako každý rok v tuto dobu i letos předkládáme výroční zprávu naší společnosti, v níž se snažíme stručně zrekapitulovat to, co jsme každodenně prožívali ve svém profesním životě v roce 2012. Jak bývá v posledních letech již téměř tradicí, rovněž i loňský rok byl doslova nabitý klíčovými událostmi, které měly a mají zásadní dopad i do dalších let fungování nemocnice.

Nejzásadnější událostí celého roku bylo téměř celý rok trvající jednání o nových rámcových smlouvách „O úhradě a poskytování zdravotní péče“ se všemi pojišťovnami. Jak zajisté víte, naše nemocnice byla zpočátku roku jmenována mezi těmi zařízeními, ve kterých mělo být ukončeno poskytování akutní lékařské péče a zachována pouze péče ambulantní a následná. Dnes již se vši zodpovědností můžeme směle prohlásit, že se tato pro nás až trýznivá zpráva nenaplnila a zejména díky společnému jednání všech jihočeských nemocnic i podpoře vedení Jihočeského kraje se podařilo uzavřít smlouvu novou, opět na období pěti let. Uzavření nové smlouvy nejenže garantuje nezměněný rozsah péče, ale zároveň díky délce této smlouvy umožní i tolik potřebnou obnovu a rozvoj jednotlivých oddělení.

Z našeho pohledu chceme proto vyjádřit naše hluboké a upřímné poděkování všem zaměstnancům nemocnice, kteří nás v této nelehké době podpořili a svou poctivou prací pomohli splnit jak ekonomické cíle, tak i cíle týkající se kvality poskytované péče. Naše poděkování zároveň míří i k Vám našim stávajícím i potenciálním pacientům za důvěru, kterou jste nám návštěvou naší nemocnice prokazovali. Zároveň jsme si velmi dobře vědomi té skutečnosti, že bez denní poctivé a empatické práce všech našich zaměstnanců, bychom nebyli schopni splnit nejen vytčené ekonomické cíle, ale ani poskytovat kvalitní lékařskou a ošetrovatelskou péči.

Právě naplnění kvalitativních cílů vychází z kontextu naší dlouhodobé strategie spočívající v poskytování vysoce odborné péče s důrazem na individuální přístup ke každému jednotlivci, tak, abychom dosáhli pokud možno plné spokojenosti Vás pacientů a návštěvníků nemocnice.

Z pohledu investičních aktivit byla bezesporu nejvýznamnější akcí změna technologie vytápění celé nemocnice, kdy byl ukončen parní provoz kotelny a nahrazen teplovodním. Tento systém umožňuje dosahovat výrazně lepší ekonomiky provozu a tím i úspor v nákladech. Dalšími významnými investičními akcemi byl nákup dvou převozových vozidel se sanitní nástavbou, nákup nové myčky do kuchyňského provozu i výměna technologie centrální sterilizace. Z přístrojových investic můžeme jmenovat např. nákup nového operačního stolu, ultrazvuku pro GPO oddělení, laparoskopické věže i řady dalších menších přístrojů (vrtačka pro artroskopii, defibrilátoru a EKG pro ARO, atd.).

Vážení spoluobčané i zaměstnanci nemocnice na závěr nám dovoluňte vyjádřit naše pevné přesvědčení, že i když rok 2013 bude zejména finančně velmi napjatý, uděláme maximum pro to, abychom společně vše zvládli a podařilo se nám „naší nemocnici“ opět posunout o krůček dále mezi ty nejkvalitnější obdobná zdravotnická zařízení v rámci celé České republiky.

V Českém Krumlově, dne 6. 5. 2013

Mgr. **Jaroslav Šíma** / předseda představenstva
MUDr. **Jindřich Florián** / místopředseda představenstva

Statutární orgány a vedení společnosti

Představenstvo

Mgr. Jaroslav Šíma / předseda představenstva

MUDr. Jindřich Florián / místopředseda představenstva

Ing. Martin Bláha, MBA / člen představenstva

Ing. Ivo Houška, MBA / člen představenstva

Ing. Michal Čarvaš / člen představenstva

Dozorčí rada

Rudolf Vejskrab / předseda dozorčí rady / od 20. 12. 2012

Mgr. Dalibor Carda / člen dozorčí rady / od 20. 12. 2012

Marcela Čepeláková / člen dozorčí rady / od 01. 10. 2010

JUDr. Luboš Dvořák / člen dozorčí rady / od 20. 12. 2012

MUDr. Pavel Hausdorf / člen dozorčí rady / od 16. 12. 2011

Josef Kaloš / člen dozorčí rady / od 20. 12. 2012

Mgr. Bc. Antonín Krák / člen dozorčí rady / od 20. 12. 2012

MUDr. Jan Vorel / člen dozorčí rady / od 01. 10. 2010

Jana Zoufalá / člen dozorčí rady / od 20. 12. 2012

Mgr. Blanka Procházková / předseda dozorčí rady / do 20. 12. 2012

Ing. Luboš Jedlička / člen dozorčí rady / do 20. 12. 2012

MUDr. Martin Kuba / člen dozorčí rady / do 26. 06. 2012

Mgr. Petr Podhola / člen dozorčí rady / do 20. 12. 2012

Ing. Arch. Robin Schinko / člen dozorčí rady / do 20. 12. 2012

Zbyněk Toman / člen dozorčí rady / do 20. 12. 2012

Zpráva o činnosti dozorčí rady za rok 2012

Dozorčí rada Nemocnice Český Krumlov, a.s. v souladu s §197, odst. 1), Obchodního zákoníku a stanovami společnosti průběžně dohlížela v roce 2012 na výkon působnosti představenstva a uskutečňování činnosti společnosti, kterým je především komplexní poskytování zdravotnických služeb. V průběhu uvedeného kalendářního roku zasedala celkem 5x. Během všech svých jednání byla usnášeníschopná. Rovněž usnášeníschopná byla i při projednávání hospodaření akciové společnosti za rok 2012 (účetní závěrka).

V souladu se stanovami společnosti se dozorčí rada zabývala především hospodařením společnosti za rok 2011 a nakládáním s jejím majetkem, dále dohlížela nad účelným vynakládáním investičních i provozních finančních prostředků a rovněž tak hospodařením nemocnice v probíhajícím roce 2012. V neposlední řadě se dozorčí rada zabývala rozvojovými a koncepčními zadáními směrem k představenstvu společnosti.

Na základě všech proběhlých jednání dozorčí rada konstatuje, že materiály a komentáře předkládané představenstvem byly vždy úplné a podávaly ucelený přehled o hospodářském řízení Nemocnice Český Krumlov, a. s. Rovněž tak veškeré dozorčí radou vznášené připomínky a návrhy byly vedením společnosti akceptovány. Hospodářská situace společnosti vykazovala v průběhu celého roku obraz stability. Dozorčí rada rovněž přezkoumala Zprávu o vztazích mezi vzájemně propojenými osobami a neshledala v ní žádné nedostatky.

Dozorčí rada na základě předkládaných materiálů, případně i vlastních poznatků, neshledala, že by činnost představenstva byla v rozporu s povinnostmi, které ukládají zákony a další závazné předpisy.

Audit účetní závěrky provedla auditorská firma NEXIA AP, a. s., která ve svém výroku sdělila, že účetnictví Nemocnice Český Krumlov, a. s. podává věrný a poctivý obraz aktiv a pasiv i nákladů a výnosů jejího hospodaření a peněžních toků za rok končící 31.12. 2012 v souladu s českými účetními předpisy.

V Českém Krumlově, dne 6. 5. 2013

Za Dozorčí radu Nemocnice Český Krumlov, a. s.
Rudolf Vejskrab



Organizační struktura

IT

Představenstvo

Kvalita léčebné péče / Kvalita ošetrovatelské péče

Vedoucí lékař zdravotnického úseku

Úsek zdravotní péče

Interní oddělení — Gastroenterologie / Kardiologie / Diabetologie / Neurologie

JIP / Stanice A / Stanice B / Dialýza / Interní ambulance + příjem

Chirurgické oddělení — Onkologie / Urologie / Centrální ambulance + příjem / Úrazová ambulance / Ortopedie

JIP / Stanice A / Stanice B / Chirurgická ambulance

ARO

Lůžkové oddělení / Anestezie / Ambulance pro léčbu bolesti

Gynekologicko-porodnické oddělení

Stanice A / Porodní sály / Ambulance GPO

Dětské oddělení

Stanice A – velké děti / Stanice B – novorozenci / Pediatriká ambulance / Ambulance dětského praktického lékaře

Oddělení následné péče

Stanice A / Stanice B / Stanice C

Radiologické oddělení

Rehabilitační oddělení

RHC + ambulance

Oddělení klinické biochemie

Biochemie / Hematologie

Patologie

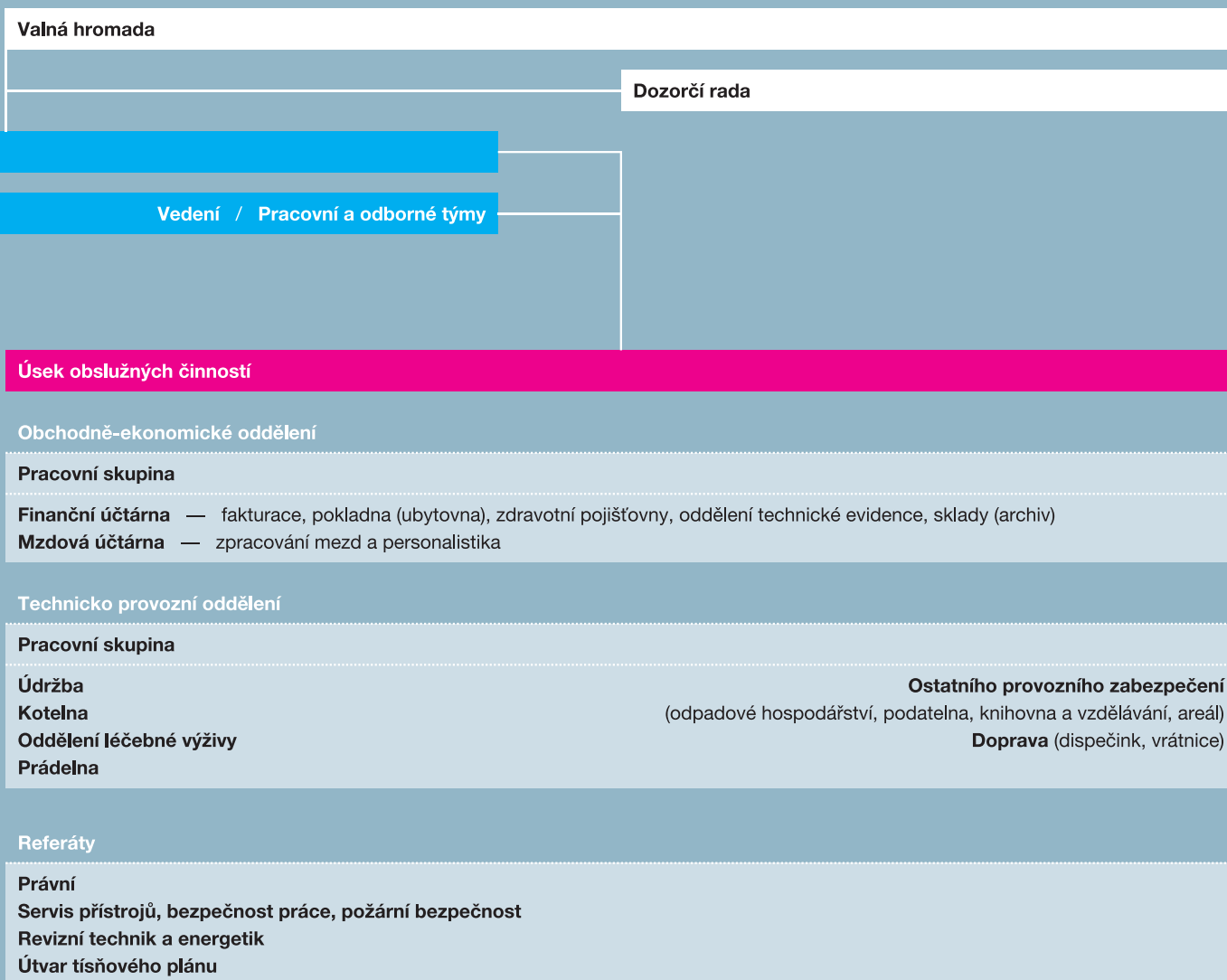
Laboratoř / Pitevna

Operační sály a centrální sterilizace

Operační sály / Centrální sterilizace

Lékárna

Praktický lékař pro dospělé / LSPP / Kožní ambulance / Kožní ambulance Kaplice / Diabetologie Kaplice





Jednotlivá oddělení nemocnice

Oddělení	Primář	Vrchní sestra	Vrchní laborant
Interní Gastroenterologie Kardiologie Diabetologie Neurologie	MUDr. Jindřich Florián	Hana Bořecká	
Chirurgické Onkologie Urologie Ortopedie	MUDr. Václav Šauer	Šárka Nováková	
ARO	MUDr. Vlasta Klosseová / do 31. 05. 2012 MUDr. Martin Klimeš / od 01. 06. 2012	Jaroslava Čechová	
Gynekologické a porodnické	MUDr. Jan Shon	Mgr. Lenka Trojáková	
Dětské	MUDr. František Chromčák	Eva Waldaufová	
Následná péče	MUDr. Zuzana Vojtěchová / do 30. 09. 2012 MUDr. Mirko Ferra / do 01. 10. 2012	Milena Míková	
Radiologické	MUDr. Jiří Klosse		Blanka Kartáková
Rehabilitace	MUDr. Emanuel Dvořák	Olga Zvonařová	
Klinické biochemie Biochemie Hematologie	MUDr. Pavel Vacek		Dagmar Marunová
Patologie	MUDr. Pavel Noll		
Centrální operační sály		Alena Perníková	
Lékárna	PharmDr. Jaroslav Prokopius		Hana Talířová

Základní ukazatelé lůžkových oddělení za rok 2012 a 2011

Oddělení	Rok	Počet lůžek	Lékaři a VŠ	SZP	NZP a PZP	Počet pacientů		Ø doba ošetření	Využití lůžek (%)
						Hospitaliz.	Operováno		
Interní	2012	67	13.76	32.43	8.00	3920	0	5.00	97.00
	2011	67	9.50	26.00	10.00	3721	0	5.50	84.00
Chirurgické	2012	57	11.75	24.91	17.00	2399	1 808	5.30	76.68
	2011	57	7.98	22.00	14.00	2432	1 424	6.20	73.30
ARO	2012	5	5.87	17.64	1.00	125	0	7.60	52.62
	2011	5	5.80	16.00	1.00	164	0	6.20	57.40
Gynekologicko-porodnické	2012	30	7.56	13.50	5.00	1933	683	2.40	41.79
	2011	36	4.90	12.00	4.00	1973	685	2.70	40.20
Dětské	2012	25	5.70	17.00	0	1714	0	2.60	48.43
	2011	30	4.18	16.00	0	1542	0	3.10	44.70
Následné péče	2012	88	4.90	19.00	15.00	1199	0	26.60	99.57
	2011	88	4.90	20.00	14.00	1084	0	29.20	98.50
Celkem	2012	272	49.54	124.48	46.00	11 290	2 491	6.50	82.09
	2011	283	37.26	112.00	43.00	9 917	2 109	7.90	76.30

Struktura pacientů ošetřených v nemocnici podle pojišťoven

Pojišťovna	Počet pacientů – 2011	%	Počet pacientů – 2012	%
Všeobecná zdravotní pojišťovna ČR	19 475	66.08	19 431	65.81
Vojenská zdravotní pojišťovna ČR	3 314	11.24	3 305	11.19
Oborová zdravotní pojišťovna	975	3.31	1 002	3.39
Zdravotní pojišťovna ministerstva vnitra ČR	4 179	14.18	4 293	14.54
Česká průmyslová zdravotní pojišťovna	531	1.80	540	1.83
Ostatní	999	3.39	956	3.24
Celkem	29 473	100	29 527	100

Personální a mzdová politika

Čerpání mzdových prostředků

Ukazatel osob	Rok 2012	Rok 2011	Rozdíl 2012-2011	Index 2012/2011
Prům. ev. počet zam. /fyz./ celorok	409.46	412.78	-3.32	0.99
Prům. ev. počet zam. /přep./ celorok	405.28	407.79	-2.51	0.99
Mzdové prostředky	132 040 865.00	130 329 610.00	1 711 255.00	1.01
z toho: Tarifní mzdy	79 306 187.00	78 722 454.00	583 733.00	1.01
Příplatek ztížené prostř.	137 675.00	133 509.00	4 166.00	1.03
Nárokové složky mzdy	25 754 447.00	20 447 418.00	5 307 029.00	1.26
Náhrady mzdy	13 721 875.00	13 803 703.00	-81 828.00	0.99
Ostatní složky mzdy	13 120 681.00	17 222 526.00	-4 101 845.00	0.76
Ostatní osobní náklady	15 854 939.00	14 472 716.00	1 382 223.00	1.10
z toho: Péče o pacienta v mimopr. době	11 407 307.00	9 166 977.00	2 240 330.00	1.24
Odstupné	130 239.00	1 060 125.00	-929 886.00	0.12
Průměrná měsíční mzda	27 312.00	26 550.00	762.00	1.03
Včetně péče o pacienta v mimopr. době	29 007.00	28 017.00	990.00	1.04

Personální a mzdová politika

Vývoj průměrné mzdy dle kategorií (v Kč)

Kategorie	Průměrná mzda za období			Rozdíl 2012-2011	Index 2012/2011
	2010	2011	2012		
A Lékaři	58 772	64 667	69 715	5 048	1.08
B Farmaceuti	50 097	44 492	42 853	-1 639	0.96
C JOP VŠ	33 723	35 958	32 744	-3 214	0.91
D JOP SŠ	17 552	17 032	21 346	4 314	1.25
E SZP	23 461	24 538	24 789	251	1.01
F Zdravotní asistenti	16 424	16 940	16 969	29	1.00
G NZP	16 919	16 992	16 543	-449	0.97
H PZP	16 304	16 212	16 768	556	1.03
CH THP	23 459	23 446	24 913	1 467	1.06
I Provozní	14 739	15 259	15 170	-89	0.99
J NČK, a.s celkem	26 158	28 017	29 007	990	1.04

JOP VŠ – Jiný odborný vysokoškolský pracovník

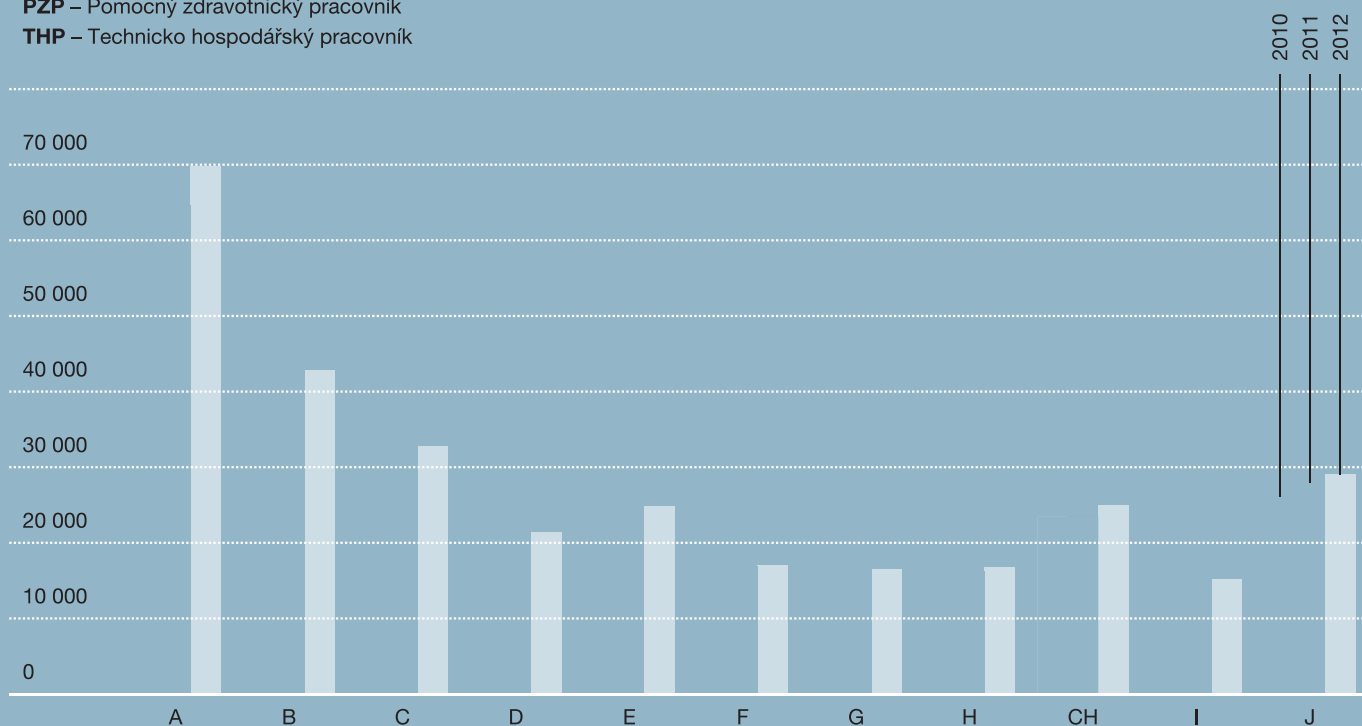
SZP – Střední zdravotnický pracovník

JOP SŠ – Jiný odborný středoškolský pracovník

NZP – Nižší zdravotnický pracovník

PZP – Pomocný zdravotnický pracovník

THP – Technicko hospodářský pracovník



Výroční zpráva Nemocnice Český Krumlov 2012 (16 — 17)

Personální a mzdová politika

Věková struktura zaměstnanců

Věk >	18-24	25-34	35-44	45-54	55-64	65 a více	Celkem
Lékaři	0	13.23	15.99	16.00	8.52	4.00	57.74
Farmaceuti	0.48	1.76	1.67	0	0	0	3.91
JOP VŠ	0	1.00	0	0	1.00	0	2.00
JOP SŠ	0	1.00	0	0	0	0	1.00
SZP	17.27	52.51	59.88	50.63	23.54	0	203.83
NZP	1.37	2.00	2.00	4.00	2.00	0	11.37
PZP	1.99	6.21	12.70	17.00	17.02	0	54.92
THP	0.90	3.58	4.67	10.67	12.42	0	32.24
Dělníci	0	2.00	5.95	8.46	21.86	0	38.27
Celkem	22.01	83.29	102.86	106.76	86.36	4.00	405.28

Specializovaná způsobilost lékařů

Celkem lékařů	Bez atestace	Atestace I	Specializovaná způsobilost
57.74	15.26	5.00	37.48

Vzdělání středního zdravotního personálu

Celkem SZP	Z toho: VŠ	Z toho: VOŠ	Z toho: PSS
204.83	21.51	12.28	60.16

Stížnosti veřejnosti a ocenění lékařské péče

Vyhodnocení stížností za rok 2012

Stížnost	Neoprávněná	V řízení	Oprávněná	Postoupená	Částečně oprávněná	Znalecká komise	Celkem
Počet	1	0	0	0	2	1	4

Vyhodnocení stížností za rok 2011

Stížnost	Neoprávněná	V řízení	Oprávněná	Postoupená	Částečně oprávněná	Znalecká komise	Celkem
Počet	2	1	0	0	1	0	4

Písemné pochvaly v roce 2012

01. Paula Janošková, Hořice na Šumavě – pochvala dětskému oddělení
02. Gale a Dan Cann, Anglie – pochvala chirurgickému oddělení
03. Roman Kaňka, Příbram – pochvala chirurgickému oddělení
04. Zuzana Zembalová, Neratovice – pochvala radiologickému oddělení
05. Helena Dvořáková, Praha – pochvala gynekologicko-porodnickému oddělení
06. Jana Cviková, Kaplice – pochvala internímu oddělení
07. Josef Keclík, Kaplice – pochvala internímu oddělení
08. JUDr. Petr Rusín a Blažena Rusínová, Dolní Třebonín – pochvala dětskému oddělení
09. Mgr. Pavlína Šustrová, České Budějovice- pochvala gynekologicko-porodnickému oddělení
10. František Beránek, Větrní – pochvala LDN
11. Manželé Novotných – pochvala všeobecné sestře Andree Válkové
12. Linda Ruschaková, Ktiš – pochvala dětskému oddělení

V roce 2012 bylo zasláno na ředitelství nemocnice celkem 12 dopisů, ve kterých pacienti popisují vstřícné jednání, profesionalitu, odborné znalosti, ochotu a empatii jednotlivých zdravotnických pracovníků nebo celých kolektivů v Nemocnici Český Krumlov, a. s. K těmto poznatkům dospěli při návštěvě ambulancí, při hospitalizaci nebo měli zkušenost s ošetřováním či léčením rodinných příslušníků.

Anonymního dotazníkového šetření se zúčastnilo 294 respondentů. Výstupy z tohoto typu šetření byly největším ukazatelem výsledku kvality péče o pacienty. Dotazník byl standardně rozdělen do třech kategorií, pacienti hodnotili přístup lékaře k jejich osobě během hospitalizace, úroveň poskytované ošetrovatelské péče a hodnocení kvality obslužných činností. Hodnocení je známkováno jako ve škole (od 1-5).

Celková průměrná známka byla 1,32.

Výroční zpráva Nemocnice Český Krumlov 2012 (18 — 19)

Ekonomika

Náklady (v tisících Kč)

Ukazatel	2012	2011	Rozdíl 2012-2011	Index 2012/2011
Léky	14 679	15 094	-415	0.97
SZM	20 158	18 508	1 650	1.09
Krev	1 410	1 054	356	1.34
Potraviny	7 290	7 312	-22	1.00
Prádlo	686	489	197	1.40
OOP	1 505	1 302	203	1.16
DDHM	3 211	1 769	1 442	1.82
Čistící prostředky	1 435	1 389	46	1.03
Materiál kancelářský	1 572	1 656	-84	0.95
Ostatní materiál	2 035	1 886	149	1.08
PHM	2 643	2 503	140	1.06
Voda	2 428	2 240	188	1.08
Pára	122	83	39	1.47
El. energie	1 488	1 110	378	1.34
Plyn	8 617	9 739	-1 122	0.88
Prodané zboží	54 602	50 148	4 454	1.09
Spotřeba celkem	123 881	116 282	7 599	1.07
Opravy	6 858	5 140	1 718	1.33
Cestovné	417	346	71	1.21
Spoje	942	965	-23	0.98
Ostatní služby	16 820	18 275	-1 455	0.92
Služby celkem	25 037	24 726	311	1.01
Mzdy + OON	143 578	140 557	3 021	1.02
Odvody	48 141	47 551	590	1.01
Ostatní osobní náklady	5 688	5 626	62	1.01
Osobní náklady celkem	197 407	193 734	3 673	1.02
Daně a poplatky	359	152	207	2.36
Ostat. a fin. nákl. celkem	-2 361	982	-3 343	-2.40
Odpis + ZC HIM	19 036	17 996	1 040	1.06
Prodej ost. materiálu	0	0	0	
Odpisy, prodej celkem	19 036	17 996	1 040	1.06
Odvod daně	-24	591	-615	-0.04
Náklady celkem	363 335	354 463	8 872	1.03

Ekonomika

Výnosy (v tisících Kč)

Ukazatel	2012	2011	Rozdíl 2012-2011	Index 2012/2011
Prodej zboží (vč. reg. poplatků za recepty)	67 471	60 314	7 157	1.12
Paušál ZP, výk. ZP	262 181	253 157	9 024	1.04
Regulační poplatky (bez receptů)	8 767	6 346	2 421	1.38
Ost. nezdrav. služby	2 984	13 677	-10 693	0.22
Tržby za vl. výkony a zboží	341 403	333 494	7 909	1.02
Ostatní výnosy	14 899	11 581	3 318	1.29
Prodej materiálu	58	108	-50	0.54
Aktivace	212	240	-28	0.88
Dotace	8 293	9 261	-968	0.90
Výnosy celkem	364 865	354 684	10 181	1.03

Hospodářský výsledek (v tisících Kč)

Ukazatel	2012	2011	Rozdíl 2012-2011	Index 2012/2011
Celkem HV po zdanění	1 530	221	1 309	6.92

Vybrané ukazatelé (v tis. Kč)	2012	2011	Rozdíl 2012-2011	Index 2012/2011
HIM a NIM (stálá aktiva)	342 762.00	316 375.00	26 387.00	1.08
zásoby	4 144.00	3 973.00	171.00	1.04
peníze	21 683.00	37 197.00	-15 514.00	0.58
pohledávky	36 929.00	37 339.00	-410.00	0.99
krátkodobé závazky	41 628.00	33 430.00	8 198.00	1.25
prům. počet prac.	405.28	407.79	-2.51	0.99
Prům. plat celkem v Kč	29 007.00	28 017.00	990.00	1.04

Ekonomika

Provozní ukazatelé za rok 2012 a 2011

Provozní ukazatel	Měrná jednotka	2012	2011	Rozdíl 2012-2011	Index 2012/2011
Energie					
tepelná energie - pára	GJ	18 704	21 166	-2 462	0.88
elektrická energie	kWh	1 683 322	1 579 074	104 248	1.07
voda	m ³	29 592	28 655	937	1.03
Stravování					
pacientské denní dávky	ks	74 777	76 858	-2 081	0.97
zaměstnanecká strava	ks	42 779	40 998	1 781	1.04
strava pro Domov důchodců	ks	9 475	9 348	127	1.01
Pohonné hmoty					
ujeto	km	681 139	673 250	7 889	1.01
spotřebováno PHM	litry	73 602	73 210	392	1.01
Odpad					
kategorie nebezpečný	kg	55 084	58 018	-2 934	0.95
kategorie komunální	kg	62 658	62 866	-208	1.00
odpad celkem	kg	117 742	120 884	-3 142	0.97

Pohledávky vůči zdravotním pojišťovnám (v tisících Kč)

Kód	Zdravotní pojišťovna	2011		2012	
		Celkem	Z toho po splatnosti	Celkem	Z toho po splatnosti
111	Všeobecná zdravotní pojišťovna ČR	19 352	0	20 129	0
201	Vojenská zdravotní pojišťovna	4 410	0	3 949	0
205	Česká průmyslová zdravotní pojišťovna	389	0	210	0
207	Oborová ZP zaměst. bank a pojišťoven	427	0	382	0
209	Zaměstnanecká pojišťovna ŠKODA	30	0	26	0
211	Zdravotní pojišťovna Ministerstva vnitra ČR	1 999	0	2 107	0
213	Revírní bratrská pokladna	12	0	45	0
217	Zdravotní pojišťovna METAL - ALIANCE	40	0	0	0
227	AGEL	0	0	0	0
228	Média	239	239	239	239
512	Smluvní pojištěnci VZP	59	0	53	0

Základní výkonové ukazatele

Výkonové ukazatele	2012	2011
Počet ošetrovacích dnů	79 926.00	78 401.00
Průměrná délka ošetrovací doby (akutní lůžka)	4.30	4.30
Využití lůžek akutních (%)	73.61	66.16
Celkové náklady (Kč)	363 335.00	354 463.00
Počet operací	2 491.00	2 109
Počet ambulantních vyšetření	121 665.00	117 936.00
Body celkem (mil.) bez LDN	101.00	107.00
Body na 1 hospitalizaci	9 995.00	10 747.00

Investice v roce 2012

Název	Celkem (v tisících Kč)	Dary věcné a finanční	Úvěr	Dotace
A : Nehmotný investiční majetek	1 710	0	0	0
B : Projektové a průzkumné práce	0	0	0	0
Projekt ekologizace	0	0	0	0
C : Zdravotnické přístroje	5 855	0	0	0
/ z toho: Interní oddělení	226	0	0	0
Chirurgie	580	0	0	0
Operační sály	4 113	0	0	0
Dětské oddělení	482	0	0	0
ARO	135	0	0	0
Oddělení následné péče	125	0	0	0
Rehabilitace	88	0	0	0
OKB	106	0	0	0
D : Ostatní zařízení a prostředky	3 988	0	0	0
E : Dopravní prostředky	1 680	0	0	0
H : Stavební práce vč. technologie	32 195	0	0	0
Investice	45 428	Z toho dary	Z toho úvěr	Z toho dotace
		0	0	0

Výroční zpráva Nemocnice Český Krumlov 2012 (22 — 23)

Ekonomika

Přehled všech druhů dotací a zúčtovatelných příspěvků poskytnutých v roce 2012

Druh dotace	V tisících Kč >	Výše dotace	Čerpání	Náklady
Neinvestiční dotace celkem		8 292.79	8 292.79	8 292.79
z toho: a) účelové příspěvky poskytnuté MZ ČR na vybrané činnosti AIDS				
b) příspěvky poskytnuté na činnosti nehrzené ze zdrav. pojištění		7 099.00	7 099.00	7 099.00
c) neinvestiční prostředky poskytnuté grantovou agenturou MZ ČR celkem				
d) ostatní neinvestiční grantové prostředky (kromě IGA MZ)		52.60	52.60	52.60
e) ostatní neinvestiční prostředky poskytnuté MZ ČR na rehabilitaci pacientů				
f) vzdělávání nelékařských pracovníků MPSV		650.08	650.08	650.08
g) příspěvek na veřejně prospěšné práce od Úřadu práce		166.24	166.24	166.24
h) příspěvky na sociální péči od Úřadu práce		269.98	269.98	269.98
ch) příspěvek na sociální lůžka Město Český Krumlov		54.89	54.89	54.89
Investiční dotace celkem				
z toho: a) systémové investiční dotace				
b) účelové investiční dotace		0.00	0.00	0.00
c) investiční dotace ze státního rozpočtu MZ ČR				

Pořízení zdravotnických přístrojů v roce 2012

Název	Oddělení
Monitory vitálních funkcí 2 ks	ARO
Vyhřívací lůžko pro novorozence	Dětské oddělení
Monitory včetně pulsních oxymetrů	Dětské oddělení
Ultrazvuk a Endomed	Rehabilitační oddělení
EKG	ARO
Akumulátorová vrtačka	Chirurgie
Vyplachovač podložních mís	LDN
Vyplachovač podložních mís	Interna
Laboratorní mikroskop	OKB
Operační stůl RAMED	Chirurgie
Sterilizátory v vyvíječi páry a příslušenstvím 2 ks	Operační sály a sterilizace
Modernizace EKB Holter	Interna

Zpráva nezávislého auditora

pro akcionáře společnosti **Nemocnice Český Krumlov, a.s.**

O ověření výroční zprávy

Ověřili jsme soulad výroční zprávy společnosti **Nemocnice Český Krumlov, a.s.**, se sídlem: Český Krumlov, Horní Brána 429, PSČ 381 27, IČ: **260 95 149**, k 31. prosinci 2012 s účetní závěrkou, která je v příloze této výroční zprávy.

Za správnost výroční zprávy je zodpovědný statutární orgán společnosti **Nemocnice Český Krumlov, a.s.** Naším úkolem je vydat na základě provedeného ověření výrok o souladu výroční zprávy s účetní závěrkou.

Ověření jsme provedli v souladu s mezinárodními auditorskými standardy a souvisejícími aplikačními doložkami Komory auditorů České republiky. Tyto standardy vyžadují, aby auditor naplánoval a provedl ověření tak, aby získal přiměřenou jistotu, že informace obsažené ve výroční zprávě, které popisují skutečnosti, jež jsou předmětem zobrazení v účetní závěrce, jsou ve všech významných (materiálních) ohledech v souladu s příslušnou účetní závěrkou. Jsme přesvědčeni, že provedené ověření poskytuje přiměřený podklad pro vyjádření výroku auditora.

Podle našeho názoru jsou informace uvedené ve výroční zprávě společnosti Nemocnice Český Krumlov, a.s. k 31. 12. 2012 ve všech významných (materiálních) ohledech v souladu s výše uvedenou účetní závěrkou.

V Praze dne 20. května 2013



Ing. Jakub Kovář
auditor, oprávnění KA ČR č. 1959
místopředseda představenstva



NEXIA AP a.s.
Sokolovská 5/49, Praha 8 Karlín, 186 00
auditorská společnost, oprávnění KA ČR č. 96

Zpráva nezávislého auditora

pro akcionáře společnosti Nemocnice Český Krumlov, a.s.

O ověření zprávy o vztazích mezi propojenými osobami

Ověřili jsme věcnou správnost údajů uvedených ve zprávě o vztazích mezi propojenými osobami společnosti **Nemocnice Český Krumlov, a.s.**, se sídlem: Český Krumlov, Horní Brána 429, PSČ 381 27, IČ: 260 95 149 za rok končící 31. 12. 2012. Za sestavení této zprávy o vztazích je odpovědný statutární orgán společnosti Nemocnice Český Krumlov, a.s. Naším úkolem je vydat na základě provedeného ověření stanovisko k této zprávě o vztazích.

Ověření jsme provedli v souladu s AS č. 56 Komory auditorů České republiky. Tento standard vyžaduje, abychom plánovali a provedli ověření s cílem získat omezenou jistotu, že zpráva o vztazích neobsahuje významné (materiální) věcné nesprávnosti. Ověření je omezeno především na dotazování pracovníků společnosti a na analytické postupy a výběrovým způsobem provedené prověření věcné správnosti údajů. Proto toto ověření poskytuje nižší stupeň jistoty než audit. Audit jsme neprováděli, a proto nevyjadřujeme výrok auditora.

Na základě našeho ověření jsme nezjistili žádné skutečnosti, které by nás vedly k domněnce, že zpráva o vztazích mezi propojenými osobami společnosti Nemocnice Český Krumlov, a.s. za rok končící 31. 12. 2012 obsahuje významné (materiální) věcné nesprávnosti.

V Praze dne 29. dubna 2013



Ing. Jakub Kovář
auditor, oprávnění KA ČR č. 1959
místopředseda představenstva



NEXIA AP a.s.
Sokolovská 5/49, Praha 8 Karlín, 186 00
auditorská společnost, oprávnění KA ČR č. 96



Nemocnice Český Krumlov, a.s.
Horní Brána 429
381 27 Český Krumlov
Česká republika
T +420 380 761 111
F +420 380 711 464
www.nemckr.cz
IČO: 26095149
DIČ: CZ26095149
Raiffeisen Bank Český Krumlov
číslo účtu: 1012011887/5500

V Českém Krumlově dne 28. března 2013

Zpráva o vztazích mezi ovládající a ovládanou osobou a osobami ovládanými stejnou ovládající osobou dle ust. § 66a odst. 9 z.č. 513/1991 Sb., obchodní zákoník v platném znění.

Jihočeský kraj

se sídlem: U Zimního stadionu 1952/2, 370 76 České Budějovice

IČ: 708 90 650

osoba ovládající

Nemocnice Český Krumlov, a.s.

se sídlem: Horní Brána 429, 381 27 Český Krumlov

IČ: 260 95 149

zapsaná v OR vedeném u KS v Českých Budějovicích oddíl B, vložka 1460

zastoupená: Mgr. Jaroslav Šíma, předseda představenstva

MUDr. Jindřich Florián, místopředseda představenstva

osoba ovládaná



Osoba ovládající Nemocnici Český Krumlov, a.s. je v souladu s přísl. ust. z. č. 513/1991 Sb., obchodní zákoník v platném znění, vyšší územně samosprávný celek Jihočeský kraj, který vlastní 100 % akcií Nemocnice Český Krumlov, a.s.

Další propojené osoby

- **Jihočeské nemocnice, a.s.,** Boženy Němcové 49/3, 370 01 České Budějovice
IČ 260 93 804
- **Nemocnice České Budějovice, a.s.,** Boženy Němcové 505/54, 370 87 České Budějovice
IČ 260 68 877
- **Nemocnice Jindřichův Hradec, a.s.,** U Nemocnice 380/II, 377 38 Jindřichův Hradec
IČ 260 95157
- **Nemocnice Písek, a.s.,** Karla Čapka 589, 397 23 Písek
IČ 260 95 190
- **Nemocnice Prachatice, a.s.,** Nebahovská 1015, 383 20 Prachatice,
IČ 260 95 165
- **Nemocnice Tábor, a.s.,** kpt. Jaroše, 2000, 390 03 Tábor
IČ 260 95 203
- **Nemocnice Dačice, a.s.,** Antonínská 85/II, 380 01 Dačice
IČ 281 13 195
- **Nemocnice Strakonice, a.s.,** Radomyšlská 336, 386 29 Strakonice
IČ 260 95 181
- **Regionální rozvojová agentura jižních Čech RERA a.s.,**
Boženy Němcové 49/3, 370 01 České Budějovice
IČ 251 87 937
- **Jihočeský vědeckotechnický park, a.s.,** U Zimního stadionu 1952/2, 370 76 České Budějovice
IČ 280 80 581
- **JIKORD s.r.o.,** Boženy Němcové 49/3, 370 76 České Budějovice
IČ 281 17 018



- Jihočeské letiště České Budějovice, a.s., U Zimního stadionu 1952/2, 370 76 České Budějovice
IČ 260 93 54

Další osoby ovládané osobou ovládající (osoby propojené), se kterými Nemocnice Český Krumlov, a.s. v účetním období 1.1. – 31.12.2012 uzavřela smlouvy:

- Jihočeské nemocnice, a.s.
- Nemocnice České Budějovice, a.s.,
- Nemocnice Jindřichův Hradec, a.s.,
- Nemocnice Prachatice, a.s.
- Zdravotnická záchranná služba Jihočeského kraje
- Domov pro seniory Kaplice
- Střední zdravotnická a Vyšší odborná škola zdravotnická České Budějovice
- Střední odborná škola zdravotnická a Střední odborné učiliště Český Krumlov

Mgr. Jaroslav Šíma, předseda představenstva a MUDr. Jindřich Florián, místopředseda představenstva Nemocnice Český Krumlov, a.s. (výše specifikované ovládané osoby) vyhotovili na základě ust. § 66a odst. 9 zák. č. 513/1991 Sb., obchodní zákoník, v platném znění, tuto zprávu o vztazích mezi společnostmi Nemocnice Český Krumlov, a.s. jako ovládanou osobou a Jihočeským krajem, vyšším územně samosprávným celkem, jako osobou ovládající. Zpráva dále obsahuje smluvní vztahy s propojenými osobami, kterými jsou výše jmenované právnické osoby, jako další osoby ovládané stejnou ovládající osobou a další uvedené subjekty.

Tato zpráva o vztazích je zpracována za účetní období 1.1.2012 - 31.12.2012.

I. Úvod:

Ovládaná osoba i další ovládané osoby byly založeny (zřízeny) jediným zakladatelem – ovládající osobou. Ovládající osoba je jediným akcionářem ovládané osoby. Rada Jihočeského kraje – orgán ovládající osoby – vykonává v ovládané osobě působnost valné hromady a její pravomoc určují Stanovy ovládané osoby.

II. Vztahy mezi osobou ovládanou a osobou ovládající.

Nemocnice Český Krumlov, a.s., jako osoba ovládaná, uzavřela v účetním období od 1.1.2012 do 31.12.2012 s Jihočeským krajem, jako osobou ovládající, tyto smlouvy:



Smlouva o poskytnutí vyrovnávací platby za závazek veřejné služby č. SZS/OSVZ/86/12 ze dne 15.10.2012.

- Jihočeský kraj poskytl na základě této smlouvy ze svého rozpočtu Nemocnici Český Krumlov, a.s. neinvestiční prostředky určené jako vyrovnávací platba za činnosti vykonávané Nemocnicí Český Krumlov, a.s. jako závazek veřejné služby pro potřeby Jihočeského kraje (pohotovostní služba LSPP, pohotovostní služba na ambulancích nemocnice mimo provozní dobu LSPP) v celkové výši 7 099 000,-Kč.

Ovládané osobě nevznikla ze vzájemných vztahů žádná újma.

III. Vztahy mezi osobou ovládanou a osobami ovládanými stejnou ovládací osobou.

Nemocnice Český Krumlov, a.s. uzavřela v účetním období **od 1.1.2012 do 31.12.2012** smlouvy s uvedenými subjekty – osobami ovládanými stejnou ovládací osobou a přijala či poskytla níže uvedená plnění:

1. Jihočeské nemocnice, a.s., IČ: 260 93 804

- **Dodatek č. 2 k Mandátní smlouvě ze dne 18.5.2010**
Dodatek č. 1 uzavřen dne 30.3.2012 (zajištění public relations, zajišťování právního servisu v oblasti vybraného zdravotnického práva)
Úhrada ve prospěch Jihočeských nemocnic, a.s. ve výši 12 464,-Kč měsíčně.
- **Dodatek č. 3 k Mandátní smlouvě ze dne 18.5.2010**
Dodatek č. 3 uzavřen dne 22.11.2012 (zajišťování služeb Optimalizace zdravotní péče).
Úhrady ve prospěch Jihočeských nemocnic, a.s. ve výši 15 000,-Kč měsíčně.

2. Nemocnice České Budějovice, a.s., IČ: 260 68 877

- **Dohoda o spolupráci ze dne 7.12.2012**
(vyšetření biologického materiálu pacientů Nemocnice Český Krumlov, a.s. v Centrálních laboratořích Nemocnice České Budějovice, a.s., při poruše přístrojů na OKB Nemocnice Český Krumlov, a.s.) 71 485,20 Kč vč. DPH.
- **Nájemní smlouva na nemocniční prádlo ze dne 1.6.2010**
Celková uhrazená částka za rok 2012 představuje 751 108,- Kč
- **Smlouva o praní nemocničního prádla ze dne 1.6.2010**
Celková uhrazená částka za rok 2012 představuje 1 960 173,68 Kč
- **Smlouva o umožnění absolvování stáže v oblasti vzdělávacího programu lékařů ze dne 27.11.2012**
MUDr. Růžičková 20 340,- Kč
- **Smlouva o umožnění absolvování stáže v oblasti vzdělávacího programu lékařů ze dne 27.11.2012**
MUDr. Sehnálková 33 660,- Kč



- **Smlouva o umožnění absolvování stáže v oblasti vzdělávacího programu lékařů ze dne 27.9.2012**
MUDr. Řehák 11 700,- Kč
- **Ostatní stáže a konference:**

Konference lékařů GPO 19. – 20.4.2012	3 000,- Kč
Stáž MUDr. Menhart březen 2012	3 960,- Kč
Stáž MUDr.Lapšanský duben 2012	3 600,- Kč
Stáž MUDr. Marschalová duben 2012	3 420,- Kč
Konference MUDr. Klimeš 26. – 27. 4.2012	700,- Kč
Konference 17.4.2012	2 500,- Kč
Stáž MUDr. Řehák 17.4.2012	250,- Kč
Stáž MUDr. Klimeš 2.4. – 31.5.2012	7 380,- Kč
Zvýšení kvalifikace MUDr. Klimeš	5 214,- Kč
Stáž MUDr. Marschalová 7.5. – 1.6.2012	3 420,- Kč
Konference DEO 17. – 18.5.2012	2 000,- Kč
- **Dodávky krve a krevních derivátů na základě žádanek:**
Celková cena odebrané krve a krevních derivátů 1 170 249,- Kč
- **Žádanky hemokultura:**
Celková částka za rok 2012 115 471,90 Kč
- **Žádanky na vyšetření a kultivace sterů:**
Celková částka za rok 2012 9 203,- Kč
- **Smlouva o nájmu movité věci ze dne 16.12.2011**
Tunelová pásová myčka MEIKO M-iQ
Celková částka nájmu za rok 2012 od doby instalace činila 381 796,70 Kč.
- **Smlouva o zpracování osobních údajů (národní onkologický registr) ze dne 5.12.2012**
Celková uhrazená částka za zpracování údajů za rok 2012 činila 52 600,- Kč.

3. Nemocnice Jindřichův Hradec, a.s., IČ 260 95 157

Celková částka za odběr krve v roce 2012 činila 229 178,-Kč

4. Nemocnice Prachatice, a.s., IČ 260 95 165

- **Smlouva o spolupráci ze dne 23.4.2012**
Předmětem smlouvy je sterilizace medicínských nástrojů nemocnice Český Krumlov, a.s., v Nemocnici Prachatice, a.s., a to po dobu oprav a modernizace sterilizace v Nemocnici Český Krumlov, a.s.
Celková uhrazená částka za tuto činnost v roce 2012 činila 11 562,60 Kč.
- **Školení v roce 2012**
Celková uhrazená částka za školení v roce 2012 činila 1 350,- Kč.
- **Vyžádaná vyšetření v roce 2012**
Celková uhrazená částka za vyžádaná vyšetření činila 2 874,- Kč.



5. Zdravotnická záchranná služba Jihočeského kraje, IČ: 481 99 937

- Dodatek č. 6 ze dne 1.2.2012 ke Smlouvě o nájmu nebytových prostor a parkovacích míst a nájmu věci movité ze dne 1.1.2008.
Nemocnice Český Krumlov, a.s. jako pronajímatel, zvýšení nájemného o inflaci.

6. Domov pro seniory Kaplice, IČ: 606 30 213.

- Dodatek č. 1 ze dne 16.3.2012 ke Smlouvě o nájmu nebytových prostor ze dne 5.4.2011.
Nemocnice Český Krumlov, a.s. jako pronajímatel, změna cen energií.

7. Střední odborná škola zdravotnická a střední odborné učiliště Český Krumlov, IČ: 608 21 221

- Smlouva o nájmu nebytových prostor ze dne 3.7.2012.
Nemocnice Český Krumlov, a.s. jako pronajímatel. Celkový výše nájemného 30 002,- Kč/rok.
- Smlouva o obsahu, rozsahu praktického vyučování a o podmínkách jeho konání ze dne 10.9.2012.
Předmětem smlouvy je zajištění praktického vyučování žáků školy v Nemocnici Český Krumlov, a.s., a to za podmínek uvedených ve smlouvě. Doba smluvního vztahu od 1.9.2012-31.8.2013.
Bezplatně.

8. Střední zdravotnická a Vyšší odborná škola zdravotnická České Budějovice, IČ 005 82 239

- Smlouvy o zabezpečení praktického vyučování žáků ze dne 10.10.2012
Bezplatně.

Ovládané osobě nevznikla ze vzájemných vztahů s osobou ovládající, a dalšími osobami propojenými, žádná újma.


NEMOCNICE ČESKÝ KRUMLOV, a.s.
Horní Brána 429
381 27 Český Krumlov
Mgr. Jaroslav Šíma
předseda představenstva

Mgr. Jaroslav Šíma
předseda představenstva
Nemocnice Český Krumlov, a.s.


NEMOCNICE ČESKÝ KRUMLOV, a.s.
Horní Brána 429
381 27 Český Krumlov
MUDr. Jindřich Florián
místopředseda představenstva

MUDr. Jindřich Florián
místopředseda představenstva
Nemocnice Český Krumlov, a.s.



Zpráva nezávislého auditora

pro akcionáře společnosti Nemocnice Český Krumlov, a.s.

O auditu účetní závěrky

Provedli jsme audit přiložené účetní závěrky společnosti **Nemocnice Český Krumlov, a.s.**, se sídlem: Český Krumlov, Horní Brána 429, PSČ 381 27, IČ: 260 95 149, která se skládá z rozvahy k 31. 12. 2012, výkazu zisku a ztráty za rok končící 31. 12. 2012, přehledu o změnách vlastního kapitálu za rok končící 31. 12. 2012 a přehledu o peněžních tocích za rok končící 31. 12. 2012 a přílohy této účetní závěrky, která obsahuje popis použitých podstatných účetních metod a další vysvětlující informace. Údaje o společnosti **Nemocnice Český Krumlov, a.s.** jsou uvedeny v bodě 1. Obecné údaje přílohy této účetní závěrky.

Odpovědnost statutárního orgánu účetní jednotky za účetní závěrku

Statutární orgán společnosti **Nemocnice Český Krumlov, a.s.** je odpovědný za sestavení účetní závěrky, která podává věrný a poctivý obraz v souladu s českými účetními předpisy, a za takový vnitřní kontrolní systém, který považuje za nezbytný pro sestavení účetní závěrky tak, aby neobsahovala významné (materiální) nesprávnosti způsobené podvodem nebo chybou.

Odpovědnost auditora

Naši odpovědností je vyjádřit na základě našeho auditu výrok k této účetní závěrce. Audit jsme provedli v souladu se zákonem o auditorech, mezinárodními auditorskými standardy a souvisejícími aplikačními doložkami Komory auditorů České republiky. V souladu s těmito předpisy jsme povinni dodržovat etické požadavky a naplánovat a provést audit tak, abychom získali přiměřenou jistotu, že účetní závěrka neobsahuje významné (materiální) nesprávnosti.

Audit zahrnuje provedení auditorských postupů k získání důkazních informací o částkách a údajích zveřejněných v účetní závěrce. Výběr postupů závisí na úsudku auditora, zahrnujícím i vyhodnocení rizik významné (materiální) nesprávnosti údajů uvedených v účetní závěrce způsobené podvodem nebo chybou. Při vyhodnocování těchto rizik auditor posoudí vnitřní kontrolní systém relevantní pro sestavení účetní závěrky podávající věrný a poctivý obraz. Cílem tohoto posouzení je navrhnout vhodné auditorské postupy, nikoli vyjádřit se k účinnosti vnitřního kontrolního systému účetní jednotky. Audit též zahrnuje posouzení vhodnosti použitých účetních metod, přiměřenosti účetních odhadů provedených vedením i posouzení celkové prezentace účetní závěrky.

Jsme přesvědčeni, že důkazní informace, které jsme získali, poskytují dostatečný a vhodný základ pro vyjádření našeho výroku.

Výrok auditora

Podle našeho názoru účetní závěrka podává věrný a poctivý obraz aktiv a pasiv společnosti Nemocnice Český Krumlov, a.s. k 31. 12. 2012 a nákladů a výnosů a výsledku jejího hospodaření a peněžních toků za rok končící 31. 12. 2012 v souladu s českými účetními předpisy.

V Praze dne 15. dubna 2013

Ing. Jakub Kovář
auditor, oprávnění KA ČR č. 1959
místopředseda představenstva

NEXIA AP a.s.
Sokolovská 5/49, Praha 8 Karlín, 186 00
auditorská společnost, oprávnění KA ČR č. 96



Zpracováno v souladu s vyhláškou č. 500/2002 Sb.
ve znění pozdějších předpisů

ROZVAHA (BALANCE)

v plném rozsahu
ke dni 31. prosince 2012
(v celých tisících Kč)

Obchodní firma nebo jiný název účetní jednotky

Nemocnice Český Krumlov, a.s.

Rok	Měsíc	IČ
2012	12	260 95 149

Sídlo, bydliště nebo místo podnikání
účetní jednotky

Horní Brána 429
381 27 Český Krumlov

Označ. a	AKTIVA b	Č.f. c	Běžné účetní období			Minulé účetní období
			Brutto 1	Korekce 2	Netto 3	Netto 4
	AKTIVA CELKEM (ř. 02 + 03 + 31 + 63)	001	587 927	-182 119	405 808	396 036
B	Dlouhodobý majetek (ř. 04 + 13 + 23)	003	524 849	-182 088	342 761	316 375
B I	Dlouhodobý nehmotný majetek (ř.05 až 12)	004	6 337	-4 276	2 061	588
	3 Software	007	3 019	-2 632	387	377
	6 Jiný dlouhodobý nehmotný majetek	010	1 644	-1 644		
	7 Nedokončený dlouhodobý nehmotný majetek	011	1 674		1 674	211
B II	Dlouhodobý hmotný majetek (ř.14 až 22)	013	518 512	-177 812	340 700	315 787
B II 1	Pozemky	014	23 210		23 210	23 210
	2 Stavby	015	341 000	-95 482	245 518	229 998
	3 Samostatné movité věci a soubory movitých věcí	016	145 908	-75 678	70 230	60 690
	6 Jiný dlouhodobý hmotný majetek	019	6 197	-6 164	33	33
	7 Nedokončený dlouhodobý hmotný majetek	020	983		983	1 049
	9 Oceňovací rozdíl k nabytému majetku	022	1 214	-488	726	807
C	Oběžná aktiva (ř. 32 + 39 + 48 + 58)	031	62 788	-31	62 757	78 509
C I	Zásoby (ř.33 až 38)	032	4 144		4 144	3 973
C I 1	Materiál	033	1 385		1 385	1 914
	5 Zboží	037	2 759		2 759	2 059
C III	Krátkodobé pohledávky (ř. 49 až 57)	048	36 961	-31	36 930	37 339
C III 1	Pohledávky z obchodních vztahů	049	34 807	-31	34 776	33 741
	6 Stát - daňové pohledávky	054	284		284	1 453
	7 Krátkodobé poskytnuté zálohy	055	296		296	330
	8 Dohadné účty aktivní	056	1 095		1 095	1 232
	9 Jiné pohledávky	057	479		479	583
C IV	Krátkodobý finanční majetek (ř. 59 až 62)	058	21 683		21 683	37 197
C IV 1	Peníze	059	87		87	64
	2 Účty v bankách	060	21 596		21 596	37 133
D I	Časové rozlišení (ř. 64 až 66)	063	290		290	1 152
D I 1	Náklady příštích období	064	104		104	159
	3 Příjmy příštích období	066	186		186	993
	Kontrolní číslo	999	2 351 418	-728 476	1 622 942	1 582 992



Označ	PASIVA	Č.f.	Běžné účetní období	Minulé účetní období
a	b	c	5	6
	PASIVA CELKEM (ř. 68 + 86 + 119)	067	405 808	396 036
A	Vlastní kapitál (ř. 69 + 73 + 79 + 82 + 85)	068	348 340	340 589
A I	Základní kapitál (ř. 70 až 72)	069	349 732	343 632
A I 1	Základní kapitál	070	349 732	343 632
A II	Kapitálové fondy (ř. 74 až 79)	073	1 368	1 208
2	Ostatní kapitálové fondy	075	1 368	1 208
A III	Rezervní fondy, nedělitelný fond a ostatní fondy ze zisku (ř. 81 + 82)	080	6 235	6 230
A III. 1	Zákonný rezervní fond / Nedělitelný fond	081	6 181	6 170
2	Statutární a ostatní fondy	082	54	60
A IV	Výsledek hospodáření minulých let (ř. 84 až 86)	083	-10 525	-10 702
2	Neuhrazená ztráta minulých let	085	-10 525	-10 702
A V	Výsledek hospodaření běžného účetního období (+/-) (ř.01-(+69+73+79+83+88+121))	087	1 530	221
B	Cizí zdroje (ř. 89 + 94 + 105 + 117)	088	57 466	55 443
B I	Rezervy (ř. 90 až 93)	089	317	2 483
B I 1	Rezervy podle zvláštních právních předpisů	090		1 518
3	Rezerva na daň z příjmů	092		591
4	Ostatní rezervy	093	317	374
B II	Dlouhodobé závazky (ř. 95 až 104)	094	15 520	16 957
10	Odložený daňový závazek	104	15 520	16 957
B III	Krátkodobé závazky (ř. 106 až 116)	105	41 629	33 429
B III 1	Závazky z obchodních vztahů	106	18 387	4 640
5	Závazky k zaměstnancům	110	10 173	12 318
6	Závazky ze sociálního zabezpečení a zdravotního pojištění	111	5 325	6 945
7	Stát - daňové závazky a dotace	112	1 737	2 769
8	Krátkodobě přijaté zálohy	113	1 222	1 417
10	Dohadné účty pasivní	115	4 695	5 243
11	Jiné závazky	116	90	97
B IV	Bankovní úvěry a výpomoci (ř. 118 až 120)	117		2 574
3	Krátkodobé finanční výpomoci	120		2 574
C I	Časové rozlišení (ř. 122 + 123)	121	2	4
C I 1	Výdaje příštích období	122	2	4
	Kontrolní číslo	999	1 621 700	1 583 919

Okamžik sestavení:	09.04.13	Podpis statutárního orgánu nebo fyzické osoby, která je účetní jednotkou	Osoba odpovědná za účetnictví (jméno a podpis) Mgr. Jaroslav Šíma, MUDr. Jindřich Florian
			Osoba odpovědná za účetní závěrku (jméno a podpis) Václav Grubmüller
Předmět podnikání:	komplexní poskytování zdravotnických služeb		
	Právní forma: akciová společnost		



Zpracováno v souladu s vyhláškou č.
500/2002 Sb. ve znění pozdějších
předpisů

VÝKAZ ZISKU A ZTRÁTY

Obchodní firma nebo jiný název účetní jednotky

v plném rozsahu
ke dni 31. prosince 2012

Nemocnice Český Krumlov, a.s.

(v celých tisících Kč)

Rok	Měsíc	IČ
2012	12	260 95 149

Sídlo, bydliště nebo místo podnikání
účetní jednotky

Horní Brána 429
381 27 Český Krumlov

Označení a	TEXT b	č.ř. c	Skutečnost v účetním období	
			běžném 1	minulém 2
I.	Tržby za prodej zboží	01	67 471	60 315
A.	Náklady vynaložené na prodané zboží	02	54 603	50 148
+	Obchodní marže (ř. 01-02)	03	12 868	10 167
II.	Výkony (ř. 05+06+07)	04	280 676	279 446
II. 1.	Tržby za prodej vlastních výrobků a služeb	05	280 464	279 206
3.	Aktivace	07	212	240
B.	Výkonová spotřeba (ř. 09+10)	08	95 039	91 900
B. 1.	Spotřeba materiálu a energie	09	69 278	66 134
2.	Služby	10	25 761	25 766
+	Přidaná hodnota (ř. 03+04-08)	11	198 505	197 713
C.	Osobní náklady (ř. 13+14+15+16)	12	197 407	193 735
C. 1.	Mzdové náklady	13	143 735	140 778
2.	Odměny členům orgánů společnosti a družstva	14	4 317	4 246
3.	Náklady na sociální zabezpečení a zdravotní pojištění	15	48 141	47 552
4.	Sociální náklady	16	1 214	1 159
D.	Daně a poplatky	17	359	152
E.	Odpisy dlouhodob. nehmotného a hmotného majetku	18	19 117	17 996
III.	Tržby z prodeje dlouhodobého majetku a materiálu (ř. 20+21)	19	58	108
2.	Tržby z prodeje materiálu	21	58	108
G.	Změna stavu rezerv a opravných položek v provozní oblasti a komplexních nákladů příštích období	25	-1 786	268
IV.	Ostatní provozní výnosy	26	16 464	14 525
H.	Ostatní provozní náklady	27	-77	-968
*	Provozní výsledek hospodaření [(ř. 11-12-17-18+19-22-25+26-27+(-28)-(-29)]	30	7	1 163
X.	Výnosové úroky	42	196	290
XI.	Ostatní finanční výnosy	44		1
O.	Ostatní finanční náklady	45	133	173
*	Finanční výsledek hospodaření [(ř. 31-32+33+37-38+39-40-41+42-43+44-45-(-46)+(-47)]	48	63	118
Q.	Daň z příjmů za běžnou činnost (ř. 50+51)	49	-1 460	1 060
Q. 1.	- splatná	50	-24	591
2.	- odložená	51	-1 436	469
**	Výsledek hospodaření za běžnou činnost (ř. 30+48-49)	52	1 530	221
***	Výsledek hospodaření za účetní období (+/-) (ř. 52+58-59)	60	1 530	221
****	Výsledek hospodaření před zdaněním (+/-) (ř. 30+48+53-54)	61	70	1 281
	Kontrolní číslo	99	1 514 493	1 486 282

Okamžik sestavení: 09.04.13	Podpis statutárního orgánu nebo fyzické osoby, která je účetní jednotkou	Osoba odpovědná za účetnictví (jméno a podpis) Mgr. Jaroslav Šíma, MUDr. Jindřich Florián Osoba odpovědná za účetní závěrku (jméno a podpis) Václav Grubmüller
Předmět podnikání: p provozování výherních hracích komplexní poskytování zdravotnických služeb		Právní forma: akciová společnost



PŘEHLED O PENĚŽNÍCH TOCÍCH

(v celých tisících Kč)

ke dni 31.12.2012

IČ

260 95 149

Obchodní firma nebo jiný
název účetní jednotky

Nemocnice Český Krumlov, a.s.

Sídlo, bydliště nebo místo
podnikání účetní jednotky

Horní Brána 429
381 27 Český Krumlov

		Běžné účetní období	Minulé účetní období
P.	Stav peněžních prostředků a peněžních ekvivalentů na začátku účetního období	37 197	54 178
Peněžní toky z hlavní výdělečné činnosti (provozní činnost)			
Z.	Účetní zisk nebo ztráta z běžné činnosti před zdaněním	70	1 281
A. 1	Úpravy o nepeněžní operace	17 135	18 504
A. 1 1	Odpisy stálých aktiv a umořování opravné položky k nabytému majetku	19 117	17 996
A. 1 2	Změna stavu opravných položek, rezerv	-1 786	798
A. 1 3	Zisk z prodeje stálých aktiv	0	0
A. 1 4	Výnosy z dividend a podílů na zisku	0	0
A. 1 5	Vyúčtované nákladové úroky s výjimkou kapitalizovaných a vyúčtované výnosové úroky	-196	-290
A. 1 6	Případné úpravy o ostatní nepeněžní operace	0	0
A. *	Čistý peněžní tok z prov. činnosti před zdaněním, změnami prac. kapitálu a mim. položkami	17 205	19 785
A. 2	Změny stavu nepeněžních složek pracovního kapitálu	9 195	-5 280
A. 2 1	Změna stavu pohledávek z provozní činnosti, přechodných účtů aktiv	313	-3 060
A. 2 2	Změna stavu krátkodobých závazků z provozní činnosti, přechodných účtů pasiv	9 053	-2 933
A. 2 3	Změna stavu zásob	-171	713
A. 2 4	Změna stavu krátkodobého finančního majetku nespádajícího do peněžních prostř. a ekvivalentů	0	0
A. **	Čistý peněžní tok z provozní činnosti před zdaněním a mimořádnými položkami	26 400	14 505
A. 3	Vyplacené úroky s výjimkou kapitalizovaných	0	0
A. 4	Přijaté úroky	196	290
A. 5	Zaplacená daň z příjmů za běžnou činnost a doměrky daně za minulá období	-284	0
A. 6	Příjmy a výdaje spojené s mimořádným hospodářským výsledkem včetně daně z příjmů	0	0
A. 7	Přijaté dividendy a podíly na zisku	0	0
A. ***	Čistý peněžní tok z provozní činnosti	26 312	14 795
Peněžní toky z investiční činnosti			
B. 1	Výdaje spojené s nabytím stálých aktiv	-45 505	-32 883
B. 2	Příjmy z prodeje stálých aktiv	0	0
B. 3	Půjčky a úvěry spřízněným osobám	0	0
B. ***	Čistý peněžní tok vztahující se k investiční činnosti	-45 505	-32 883
Peněžní toky z finanční činnosti			
C. 1	Dopady změn dlouhodobých, resp. krátkodobých závazků	-2 574	0
C. 2	Dopady změn vlastního kapitálu na peněžní prostředky a ekvivalenty	6 253	1 107
C. 2 1	Zvýšení peněžních prostředků z důvodů zvýšení základního kapitálu, emisního ážia atd.	6 100	1 000
C. 2 2	Vyplacení podílů na vlastním jmění společníkům	0	0
C. 2 3	Další vklady peněžních prostředků společníků a akcionářů	0	0
C. 2 4	Úhrada ztráty společníky	0	0
C. 2 5	Přímé platby na vrub fondů	153	107
C. 2 6	Vyplacené dividendy nebo podíly na zisku včetně zaplacené daně	0	0
C. ***	Čistý peněžní tok vztahující se k finanční činnosti	3 679	1 107
F.	Čisté zvýšení resp. snížení peněžních prostředků	-15 514	-16 981
R.	Stav peněžních prostředků a pen. ekvivalentů na konci účetního období	21 683	37 197

Sestaveno dne:

9.4.2013

Právní forma účetní jednotky:

akciová společnost

Předmět podnikání účetní jednotky:

komplexní poskytování zdravotnických služeb

Podpisový záznam:

Mgr. Jaroslav Šíma, MUDr. Jindřich Florián



**PŘEHLED O ZMĚNÁCH
VLASTNÍHO KAPITÁLU**
(v celých tisících Kč)

Obchodní firma nebo jiný
název účetní jednotky

Nemocnice Český Krumlov, a.s.

ke dni 31.12.2012

Sídlo, bydliště nebo místo
podnikání účetní jednotky

**Horní Brána 429
381 27 Český Krumlov**

	Počáteční zůstatek	Zvýšení	Snížení	Konečný zůstatek
A. Základní kapitál zapsaný v obchodním rejstříku	343 632	6 100	0	349 732
B. Základní kapitál nezapsaný v obchodním rejstříku	0	6 100	6 100	0
C. Součet A +/- B	343 632			
D. Vlastní akcie a vlastní obchodní podíly	0	0	0	0
* Součet A +/- B +/- D				349 732
E. Emisní ážio	0	0	0	0
F. Rezervní fondy	6 170	11	0	6 181
G. Ostatní fondy ze zisku	60	57	63	54
H. Kapitálové fondy	1 208	160	0	1 368
I. Rozdíly z přecenění nezahrnuté do hospodářského výsledku	0	0	0	0
J. Zisk minulých účetních období	221	0	221	0
K. Ztráta minulých účetních období	-10 702	177	0	-10 525
L. Zisk/ztráta za účetní období po zdanění		1 530	0	1 530
* Celkem	340 589	14 135	6 384	348 340

Sestaveno dne:

9.4.2013

Právní forma účetní jednotky:

akciová společnost

Předmět podnikání účetní jednotky:

komplexní poskytování zdravotnických služeb

Podpisový záznam:

Mgr. Jaroslav Šíma, MUDr. Jindřich Florián



PŘÍLOHA K ÚČETNÍ ZÁVĚRCE ZA ROK 2012

Obchodní firma:	Nemocnice Český Krumlov, a.s.
Sídlo:	Horní Brána 429, 381 27 Český Krumlov
Právní forma:	akciová společnost
IČ:	26095149
Rozvahový den:	31.12.2012
Datum vzniku účetní jednotky:	30.9.2005
Datum sestavení účetní závěrky:	9.4. 2013



OBSAH

1 OBECNÉ ÚDAJE.....	3
1.1 ZÁKLADNÍ CHARAKTERISTIKA SPOLEČNOSTI.....	3
1.2 OSOBY PODÍLEJÍCÍ SE VÍCE NEŽ 20 % NA ZÁKLADNÍM KAPITÁLU SPOLEČNOSTI	4
1.3 ORGANIZAČNÍ STRUKTURA SPOLEČNOSTI	4
1.4 PŘEDSTAVENSTVO A DOZORČÍ RADA	5
1.5 ÚČETNÍ JEDNOTKY, VE KTERÝCH MÁ SPOLEČNOST VÍCE NEŽ 20 % PODÍL NA ZÁKLADNÍM KAPITÁLU	5
1.6 ZAHRANIČNÍ PROVOZOVNA	6
1.7 OSOBNÍ NÁKLADY A ZAMĚSTNANCI.....	6
2 ÚČETNÍ METODY A OBECNÉ ÚČETNÍ ZÁSADY	7
2.1 ZPŮSOBY OCENĚNÍ, ODEPISOVÁNÍ A TVORBY OPRAVNÝCH POLOŽEK A REZERV.....	7
2.1.1 Dlouhodobý nehmotný a hmotný majetek	7
2.1.2 Odpisy dlouhodobého majetku	8
2.1.3 Dlouhodobý finanční majetek a finanční deriváty	8
2.1.4 Zásoby	8
2.1.5 Opravné položky a rezervy	9
2.2 PŘEPOČTY ÚDAJŮ V CIZÍCH MĚNÁCH NA ČESKOU MĚNU	9
2.3 FINANČNÍ PRONÁJEM S NÁSLEDNOU KOUPI NAJATÉ VĚCI	9
2.4 ZMĚNY ZPŮSOBU OCEŇOVÁNÍ, POSTUPŮ ODPIŠOVÁNÍ A POSTUPŮ ÚČTOVÁNÍ OPROTI PŘEDCHÁZEJÍCÍMU ÚČETNÍMU OBDOBÍ	9
3 DOPLŇUJÍCÍ ÚDAJE K ROZVAZE A VÝKAZU ZISKU A ZTRÁTY.....	10
3.1 DLOUHODOBÝ MAJETEK	10
3.1.1 Dlouhodobý nehmotný majetek	10
3.1.2 Dlouhodobý hmotný majetek.....	10
3.1.3 Dlouhodobý finanční majetek.....	12
3.2 ZÁSoby	13
3.3 POHLEDÁVKY	13
3.3.1 Dlouhodobé pohledávky	13
3.3.2 Krátkodobé pohledávky.....	13
3.4 KRÁTKODOBÝ FINANČNÍ MAJETEK	15
3.5 ČASOVÉ ROZLIŠENÍ AKTIV	16
3.6 VLASTNÍ KAPITÁL	16
3.7 REZERVY A OPRAVNÉ POLOŽKY	17
3.8 ZÁVAZKY	17
3.8.1 Dlouhodobé závazky	17
3.8.2 Krátkodobé závazky	18
3.9 BANKOVNÍ ÚVĚRY A VÝPOMOCI	20
3.10 ČASOVÉ ROZLIŠENÍ PASIV	20
3.11 DOPLŇUJÍCÍ ÚDAJE K VÝKAZU ZISKU A ZTRÁTY	20
4 ROZPIS PŘIJATÝCH DOTACÍ NA INVESTIČNÍ A PROVOZNÍ ÚČELY.....	21
4.1 CELKEM PŘIJATÉ DOTACE NA PRACOVNÍ ÚČELY	21
4.2 PLÁNOVANÁ KALKULACE VYROVNÁVACÍ PLATBY ZA ZÁVZEK VEŘEJNÉ SLUŽBY 2012.....	21
4.3 VYPOŘÁDÁNÍ VYROVNÁVACÍ PLATBY DLE SMLOUVY SZS/OSVZ/86/12.....	22
5 OSTATNÍ DOPLŇUJÍCÍ ÚDAJE.....	24
6 ZÁMĚRY DO ROKU 2013 A DÁLE	25
7 PŘEHLED O PENĚŽNÍCH TOCÍCH.....	25



Příloha je zpracována v souladu se zákonem č. 563/1991 Sb., o účetnictví, ve znění pozdějších předpisů, Vyhláškou č. 500/2002 Sb., kterou se provádějí některá ustanovení zákona č. 563/1991 Sb., o účetnictví, ve znění pozdějších předpisů, pro účetní jednotky, které jsou podnikateli účtujícími v soustavě podvojného účetnictví a Českými účetními standardy pro podnikatele.

Údaje přílohy vycházejí z účetních písemností účetní jednotky (účetní doklady, účetní knihy a ostatní účetní písemnosti) a z dalších podkladů, které má účetní jednotka k dispozici.

Hodnotové údaje jsou vykázány v celých tisících Kč, pokud není uvedeno jinak.

Příloha je zpracována za účetní období počínající dnem 1. ledna 2012 a končící dnem 31. prosince 2012

1 OBECNÉ ÚDAJE

1.1 Základní charakteristika společnosti

Nemocnice Český Krumlov, a.s. (také jen „společnost“) byla založena jednorázově podle zakladatelské listiny ze dne 14.9.2005 ve formě notářského zápisu jediným zakladatelem a jediným akcionářem, kterým je Jihočeský kraj, se sídlem U Zimního stadionu 1952/2, PSČ 370 76, IČ 70890650 jako akciová společnost a vznikla zapsáním do obchodního rejstříku Krajského soudu v Českých Budějovicích dne 30.9.2005, kde je vedena pod spisovou značkou oddíl B, vložka 1460. K 1.1.2007 bylo provedeno zvýšení základního kapitálu společnosti převodem majetku a závazků k 1.1.2007 zrušené příspěvkové organizace.

Společnost má k 31.12.2012 základní kapitál ve výši 349.732.000,- Kč.

Dne 4.4.2012 došlo k zápisu změny základního kapitálu o 4 000 000,- Kč na částku 347 632 000,- Kč na základě rozhodnutí jediného akcionáře ze dne 7.2.2012 při výkonu působnosti valné hromady a.s. Nemocnice Český Krumlov. Základní kapitál byl navýšen upsáním 4 ks nových akcií o jmenovité hodnotě 1 000 000,- Kč. Nově upsané akcie byly splaceny peněžitým vkladem Jihočeského kraje.

Dne 28.8.2012 došlo k zápisu změny základního kapitálu o 2 100 000,- Kč na částku 349.632.000,- na základě rozhodnutí jediného akcionáře ze dne 26.6.2012 při výkonu působnosti valné hromady a.s. Nemocnice Český Krumlov. Základní kapitál byl navýšen upsáním 2 ks nových akcií o jmenovité hodnotě 1 000 000,- Kč a 1 ks nové akcie o jmenovité hodnotě 100.000,- Kč. Nově upsané akcie byly splaceny peněžitým vkladem Jihočeského kraje.

Jihočeský kraj jako jediný akcionář rozhodl dne 7.3. 2013 při výkonu působnosti valné hromady a.s. Nemocnice Český Krumlov o zvýšení základního kapitálu společnosti o 4.000.000,- Kč. Základní kapitál byl navýšen upsáním 4 ks nových akcií o jmenovité hodnotě 1.000.000,- Kč. Nově upsané akcie byly splaceny peněžitým vkladem Jihočeského kraje dne 8.4.2013.



Předmět podnikání:

- Komplexní poskytování zdravotnických služeb
- Pronájem nemovitostí, bytů a nebytových prostor, bez poskytování jiných než základních služeb zajišťujících řádný provoz nemovitostí, bytů a nebytových prostor
- Hostinská činnost
- Výroba a rozvod tepelné energie - na základě žádosti nemocnice zrušeno Energetických regulačním úřadem k 1.10.2012 Rozhodnutím LIC-12828/2012 ERU a LIC-12826/2012 ERU
- Silniční motorová doprava – nákladní vnitrostátní provozovaná vozidla o největší povolené hmotnosti do 3,5 tuny včetně
- Výroba, obchod a služby neuvedené v přílohách 1 až 3 živnostenského zákona

K datu 1.10.2012 byla na základě naší žádosti zrušena licence na rozvod tepelné energie a licence na výrobu tepelné energie.

Společnost podniká v sídle společnosti v Českém Krumlově a dále má odloučená pracoviště na Poliklinice v Kaplici a Horní Plané.

Při zpracování roční účetní závěrky vycházelo vedení společnosti z předpokladu kontinuálního pokračování hlavních činností společnosti. Změny v předmětu podnikání byly zapsány dne 24. dubna 2009 v souvislosti se změnou živnostenského zákona a neměly vliv na rozsah podnikatelské činnosti.

1.2 Osoby podílející se více než 20 % na základním kapitálu společnosti

Aktionář/ Společník	Podíl na základním kapitálu	
	k 31.12.2011	k 31.12.2012
Jihočeský kraj, U Zimního stadionu 1952/2, 370 76 Č.Budějovice, IČ 708 90 650	100%	100%
Celkem	100 %	100 %

1.3 Organizační struktura společnosti

Organizační struktura společnosti se skládá z úseku zdravotní péče a úseku obslužných činností. Úsek zdravotní péče je rozdělen na jednotlivá oddělení v jejichž čele je primář a samostatné ambulance. Úsek zdravotní péče je řízen místopředsedou společnosti. Úsek obslužných činností, který řídí předseda představenstva je rozdělen na oddělení obchodně ekonomické a oddělení technicko provozní a samostatné referáty právní, bezpečnosti práce, požární bezpečnost, revizní technik a energetik a útvar tísňového plánu. Samostatné referáty jsou začleněny přímo pod předsedu představenstva.

V průběhu roku 2012 nedošlo k žádné zásadní změně organizační struktury.



1.4 Představenstvo a dozorčí radaK rozvahovému dni

	Funkce	Jméno
Představenstvo	Předseda	Mgr. Jaroslav Šíma
	Místopředseda	MUDr. Jindřich Florián
	Člen	Ing. Martin Bláha, MBA Ing. Ivo Houška, MBA Ing. Michal Čarvaš
Dozorčí rada	Předseda	Rudolf Vejskrab
	Členové	Mgr. Dalibor Carda
		Marcela Čepeláková
		JUDr. Luboš Dvořák
		Josef Kaloš
	MUDr. Pavel Hausdorf	
	MUDr. Jan Vorel	
	Mgr. Bc. Antonín Krák	
	Jana Zoufalá	

V průběhu účetního období došlo k následujícím změnám v dozorčí radě společnosti:

Dozorčí rada	Funkce	Původní člen	Nový člen	Datum změny
	Člen	MUDr. Martin Kuba	Zbyněk Toman	26.6.2012
	Předseda	Mgr. Blanka Procházková	Mgr. Bc. Antonín Krák	20.12.2012
		Ing. arch. Robin Schinko	Mgr. Dalibor Carda	20.12.2012
		Ing. Luboš Jedlička	JUDr. Luboš Dvořák	20.12.2012
		Mgr. Petr Podhola	Josef Kaloš	20.12.2012
		Rudolf Vejskrab	Rudolf Vejskrab	20.12.2012
		Zbyněk Toman	Jana Zoufalá	20.12.2012

Shora uvedené změny byly provedeny Rozhodnutím jediného akcionáře usnesením Rady Jč kraje č. 108/2012/RK-3. Na jednání Dozorčí rady dne 26.2.2013 byl předsedou Dozorčí rady zvolen pan Rudolf Vejskrab.

Dále byla provedena změna člena představenstva společnosti Rozhodnutím jediného akcionáře usnesením č. 127/2012/RK – 3 na základě rezignace člena představenstva společnosti Ing. Ivo Houšky, MBA k 1.1.2013 a jmenována byla k 2.1.2013 členem představenstva MUDr. Miroslava Člupková.

1.5 Účetní jednotky, ve kterých má společnost více než 20 % podíl na základním kapitálu

Nemá.

1.6 Zahraniční provozovna

Není.

1.7 Osobní náklady a zaměstnanci

Průměrný počet zaměstnanců a členů vedení společnosti a osobní náklady za rok 2011 a 2012 jsou následující:

(údaje v tis. Kč)

Ukazat.	Počet pracov.	Mzdové náklady	Soc.a zdr. zabezpečení	Ost.osob. náklady	Odměny členů or.sp.	Ostatní 1)	Osob.nák. celkem
2011							
Zaměst.	405,79	128 584,48	46 313,56	10 227,10		1 379,82	186 504,96
Vedení	2,00	1 745,13	590,82				2 335,95
Org.spol.	2)		647,30		4 245,61		4 892,91
Celkem	407,79	130 329,61	47 551,68	10 227,10	4 245,61	1 379,82	193 733,82
2012							
Zaměst.	403,28	130 708,96	46 220,23	11 537,55		1 370,34	189 837,08
Vedení	2,00	1 331,90	452,85				1 784,75
Org.spol.	2)		1 467,91		4 317,39		5 785,30
Celkem	405,28	132 040,86	48 140,99	11 537,55	4 317,39	1 370,34	197 407,13

Ostatní – jedná se o odměny životní a pracovní výročí, penzijní připojištění a příspěvek na dodavatelské stravování na odloučených pracovištích (Kaplice, H. Planá, Frymburk, Vyšší Brod, Loučovice).

Orgány společnosti – představenstvo 5 členů, dozorčí rada 9 členů. V odměnách členů orgánů společnosti vytvořena dohadná položka pasivní ve výši 780 tis. Kč a 70,2 tis. Kč na zdravotní pojištění a 195 tis. Kč na sociální pojištění.

Počet zaměstnanců vychází z průměrného přepočteného stavu pracovníků. Pod pojmem vedení společnosti se rozumí ředitel – vedoucí úseku obslužných činností a vedoucí zdravotnického úseku..

Členům představenstva byly za rok 2012 vyplaceny odměny v celkové výši 3.960 tis. Kč, v roce 2011 byla výše těchto odměn 3.915,07 tis. Kč. Členům dozorčí rady v roce 2012 357,39 tis. Kč, v roce 2011 330,54 tis. Kč. Na odměny členů představenstva za rok 2012 byla vytvořena dohadná položka pasivní ve výši 780 tis. Kč (v tom není zahrnuto zdravotního a sociálního pojištění).

Členům vedení společnosti ani členům statutárních a dozorčích orgánů nebyly v roce 2012 poskytnuty žádné půjčky a úvěry.

Jiná plnění, a to ani v nepeněžní formě, nebyla členům vedení společnosti, členům představenstva a dozorčí rady poskytnuta.

2 ÚČETNÍ METODY A OBECNÉ ÚČETNÍ ZÁSADY

Účetnictví společnosti je vedeno a účetní závěrka byla sestavena v souladu se zákonem č. 563/1991 Sb., o účetnictví, Vyhláškou č. 500/2002 Sb., kterou se provádějí některá ustanovení zákona o účetnictví, pro účetní jednotky, které jsou podnikateli účtujícími v soustavě podvojného účetnictví a Českými účetními standardy pro podnikatele.

Účetnictví respektuje obecné účetní zásady, především zásadu o oceňování majetku historickými cenami, zásadu účtování ve věcné a časové souvislosti, zásadu opatrnosti a předpoklad o schopnosti účetní jednotky pokračovat ve svých aktivitách.

2.1 Způsoby ocenění, odepisování a tvorby opravných položek a rezerv

2.1.1 Dlouhodobý nehmotný a hmotný majetek

Dlouhodobým nehmotným majetkem se rozumí majetek jehož ocenění je vyšší než 60 tis. Kč v jednotlivém případě a doba použitelnosti je delší než jeden rok.

Dlouhodobým hmotným majetkem se rozumí majetek, jehož ocenění je vyšší než 40 tis. Kč v jednotlivém případě a doba použitelnosti je delší než jeden rok.

Pozemky a stavby jsou dlouhodobým hmotným majetkem bez ohledu na výši ocenění a dobu použitelnosti.

Předměty v pořizovací ceně od 3 do 40 tis. Kč (resp. 10-60 tis. u nehmotného majetku) nejsou od 1.1.2007 (s výjimkou počítačů a zdravotnických prostředků podléhajícím pravidelným bezpečnostně technickým kontrolám dle zákona č. 123/2000 Sb., o zdravotnických prostředcích a o změně některých souvisejících zákonů) dlouhodobým majetkem a je o nich účtováno jako o zásobách (dlouhodobým majetkem zůstávají předměty pořízené před 1.1.2007 až do jejich vyřazení).

Nakoupený dlouhodobý nehmotný a hmotný majetek je oceněn pořizovacími cenami. Pořizovací cena je cena, za kterou byl majetek pořízen a náklady s jeho pořízením a instalováním související. Společnost nezahrnuje do pořizovací ceny úroky z úvěrů na pořízení dlouhodobého majetku. Pořizovací cena dlouhodobého majetku se snižuje o dotaci poskytnutou na pořízení tohoto majetku.

Ocenění dlouhodobého nehmotného a hmotného majetku vytvořeného vlastní činností zahrnuje přímé náklady, nepřímé náklady bezprostředně související s vytvořením majetku vlastní činností (výrobní režie), popřípadě nepřímé náklady správního charakteru, pokud vytvoření majetku přesahuje období jednoho účetního období.

Reprodukční pořizovací cenou se oceňuje dlouhodobý nehmotný a hmotný majetek nabytý darováním, dlouhodobý nehmotný majetek vytvořený vlastní činností, pokud je reprodukční pořizovací cena nižší než vlastní náklady, dlouhodobý hmotný majetek bezúplatně nabytý na základě smlouvy o koupi najaté věci (účtuje se souvztažným zápisem na příslušný účet oprávek), dlouhodobý majetek nově zjištěný v účetnictví (účtuje se

souvztažným zápisem na příslušný účet oprávek) a vklad dlouhodobého nehmotného a hmotného majetku. Reprodukční cena se stanoví podle ceny obdobného majetku vedeného v účetnictví nebo odhadem znalce.

Technické zhodnocení, pokud převýšilo u jednotlivého majetku v úhrnu za účetní období částku 40 tis. Kč, zvyšuje pořizovací cenu dlouhodobého majetku.

2.1.2 Odpisy dlouhodobého majetku

Dlouhodobý majetek je odpisován lineární metodou.

Odpisová skupina	Doba odpisování v letech	% ročního odpisu
1	6	16,7
2	10	10
3	20	5
4	40	2,5
5	60	1,7
6	100	1

Nehmotný majetek je odepisován dle § 32a, zákona č. 586/1992 Sb., o daních z příjmů. Doba odpisování v letech je stanovena podle očekávané doby upotřebitelnosti dlouhodobého majetku. Odpisy jsou účtovány měsíčně a odepisování je zahájeno v následujícím měsíci po datu zařazení do používání.

Pro účely výpočtu daňových odpisů je obecně použita lineární metoda.

2.1.3 Dlouhodobý finanční majetek a finanční deriváty

Nejsou.

2.1.4 Zásoby

Nakupované zásoby jsou oceňovány pořizovacími cenami. Součástí pořizovací ceny jsou též náklady související s pořízením zásob. Zásoby ve skladu MTZ se sledují včetně DPH. Zásoby v lékárně se sledují ve 2 skladech a to pro veřejnost bez DPH, pro oddělení Nemocnice Český Krumlov, a. s. včetně DPH.

Reprodukční pořizovací cenou se oceňují zásoby pořízené bezplatně, přebytky zásob a kovový odpad.

Způsob oceňování se řídí zejména §25,26,29 zákona o účetnictví, prováděcí vyhláškou a vnitřní směrnici č. 3/2012.

2.1.5 Opravné položky a rezervy

Způsob stanovení opravných položek k majetku – tvorba a používání ve společnosti je upravena směrnicí č. 9/2012, která vychází z platné legislativy – zákon č. 593/1992 sb., o rezervách a zákon č. 563/1991 Sb., o účetnictví, prováděcí vyhláškou a ČSÚ 005.

V roce 2012 vytvořila společnost opravné položky k pohledávkám ve výši 31.571,- Kč, opravná položka z roku 2011 ve výši 242.130,90 Kč byla zrušena.

Způsob tvorby a účtování rezerv se řídí směrnicí č. 7/2012, která vychází z platné legislativy – zákon č. 593/1992 Sb., o rezervách, a zákon č. 563/1991 Sb., o účetnictví, prováděcí vyhláškou a ČSÚ 004.

V roce 2012 společnost vytvořila tyto rezervy(v Kč):

Rezerva na			Kč celkem
Rezerva na nevyčerpanou dovolenou za rok 2012			317 250,00

Rezerva z let 2008 a 2009 na opravu dlouhodobého hmotného majetku – oprava komunikací v areálu ve výši 1 539 400,- Kč, byla v souladu se zákonem č. 593/1992 Sb., o rezervách, zahájena v prosinci roku 2011, dokončena byla v roce 2012. Výše této rezervy z roku 2011 představovala 1 518 110,42 Kč.

2.2 Přepočty údajů v cizích měnách na českou měnu

Způsob uplatnění přepočtu údajů v cizích měnách na českou měnu: se řídí zákonem č. 563/1991 Sb., o účetnictví, a § 60 prováděcí vyhlášky a vnitřní směrnicí č. 8/2012. Účetní případy vyjádřené v cizí měně se přepočítávají(oceňují) na českou měnu. V průběhu roku se při přepočtu vychází z denního kurzu ČNB, koncem účetního období se veškeré zůstatky pokladen v cizích měnách, závazky a pohledávky přepočítávají kurzem ČNB k 31.12.2012.

2.3 Finanční pronájem s následnou koupí najaté věci

Společnost nemá.

2.4 Změny způsobu oceňování, postupů odpisování a postupů účtování oprot předcházejícímu účetnímu období

V účetním období roku 2012 nenastaly žádné podstatné změny ve způsobu oceňování, postupech odpisování a postupech účtování oproti předcházejícímu účetnímu období.

3 DOPLŇUJÍCÍ ÚDAJE K ROZVAZE A VÝKAZU ZISKU A ZTRÁTY**3.1 Dlouhodobý majetek****3.1.1 Dlouhodobý nehmotný majetek**Pořizovací cena

(údaje v tis. Kč)

Ukazatel	K 31.12.10	Přírůstky	Úbytky	K 31.12.11	Přírůstky	Úbytky	K 31.12.12
Software	3 155,08	0,00	300,00	2 855,08	164,28	0,00	3 019,36
Drobný DNM	1 670,10	0,00	15,05	1 655,05	0,00	10,71	1 644,34
Nedokončený DNM	0,00	211,18	0,00	211,18	1 626,85	164,28	1 673,75
Celkem	4 825,18	211,18	315,05	4 721,31	1 791,13	174,99	6 337,45

Oprávký

(údaje v tis. Kč)

Ukazatel	K 31.12.10	Přírůstky	Úbytky	K 31.12.11	Přírůstky	Úbytky	K 31.12.12
Software	2 613,05	165,21	300,00	2 478,26	153,74	0,00	2 632,00
Drobný DNM	1 670,10	0,00	15,05	1 655,05	0,00	10,71	1 644,34
Nedokončený DNM	0,00	0,00	0,00	0,00	0,00	0,00	0,00
Celkem	4 283,15	165,21	315,05	4 133,31	153,74	10,71	4 276,34

Zůstatková hodnota

(údaje v tis. Kč)

Ukazatel	K 31.12.10	Přírůstky	Úbytky	K 31.12.11	Přírůstky	Úbytky	K 31.12.12
Software	542,03	0,00	165,21	376,82	164,28	153,74	387,36
Drobný DNM	0,00	0,00	0,00	0,00	0,00	0,00	0,00
Nedokončený DNM	0,00	211,18	0,00	211,18	1 626,85	164,28	1 673,75
Celkem	542,03	211,18	165,21	588,00	1 791,13	318,02	2 061,11

Odpisy dlouhodobého nehmotného majetku zaúčtované do nákladů, včetně majetku vyřazeného v roce 2011 činily 165,21 tis. Kč, v roce 2012 to bylo 153,74 tis. Kč.

3.1.2 Dlouhodobý hmotný majetekPořizovací cena

(údaje v tis. Kč)

Ukazatel	K 31.12.10	Přírůstky	Úbytky	K 31.12.11	Přírůstky	Úbytky	K 31.12.12
Pozemky	23 210,19	0,00	0,00	23 210,19	0,00	0,00	23 210,19
Stavby	297 404,36	22 441,34	0,00	319 845,70	21 154,38	0,00	341 000,08
Samost.mov.věci	119 738,29	5 494,09	179,68	125 052,70	22 788,72	1 933,11	145 908,31
Drobný DHM	6 946,95	0,00	516,44	6 430,51	0,00	267,33	6 163,18
Jiný DHM-uměl.díla	33,70	0,00	0,00	33,70	0,00	0,00	33,70
Nedokončený DHM	1 394,24	35 776,63	36 122,25	1 048,62	66 241,99	66 307,27	983,34
Oceňovací rozdíl	1 213,65	0,00	0,00	1 213,65	0,00	0,00	1 213,65
Poskyt.zál. na DHM	0,00	0,00	0,00	0,00	0,00	0,00	0,00
Celkem	449 941,38	63 712,06	36 818,37	476 835,07	110 185,09	68 507,71	518 512,45

Poznámka: u nedokončeného DHM jsou přírůstky a úbytky navýšeny o 22 364,18 tis. Kč protože software neumožňuje při zařazení majetku začlenit jednotlivé analytické účty na několik zařazovacích protokolů.

Oprávk

(údaje v tis. Kč)

Ukazatel	K 31.12.10	Přírůstky	Úbytky	K 31.12.11	Přírůstky	Úbytky	K 31.12.12
Pozemky	0,00	0,00	0,00	0,00	0,00	0,00	0,00
Stavby	84 596,37	5 251,54	0,00	89 847,91	5 634,44	0,00	95 482,35
Samost.mov.věci	52 044,65	12 445,50	126,83	64 363,32	13 221,65	1 906,90	75 678,07
Drobný DHM	6 946,95	0,00	516,44	6 430,51	0,00	267,33	6 163,18
Jiný DHM-uměl.díl	0,00	0,00	0,00	0,00	0,00	0,00	0,00
Nedokončený DHM	0,00	0,00	0,00	0,00	0,00	0,00	0,00
Oceňovací rozdíl	325,29	81,32	0,00	406,61	81,32	0,00	487,93
Celkem	143 913,26	17 778,36	643,27	161 048,35	18 937,41	2 174,23	177 811,53

Zůstatková hodnota

(údaje v tis Kč)

Ukazatel	31.12.2010	Přírůstky	Úbytky	K 31.12.11	Přírůstky	Úbytky	K 31.12.12
Pozemky	23 210,19	0,00	0,00	23 210,19	0,00	0,00	23 210,19
Stavby	212 807,99	22 441,34	5 251,54	229 997,79	21 154,38	5 634,44	245 517,73
Samost.mov.věci	67 693,64	5 620,92	12 625,18	60 689,38	24 695,62	15 154,76	70 230,24
Drobný DHM	0,00	516,44	516,44	0,00	267,33	267,33	0,00
Jiný DHM-uměl.díl	33,70	0,00	0,00	33,70	0,00	0,00	33,70
Nedokončený DHM	1 394,24	35 776,63	36 122,25	1 048,62	66 241,99	66 307,27	983,34
Oceňovací rozdíl	888,36	0,00	81,32	807,04	0,00	81,32	725,72
Poskyt.zál. na DHM	0,00	0,00	0,00	0,00	0,00	0,00	0,00
Celkem	306 028,12	64 355,33	54 596,73	315 786,72	112 359,32	87 445,12	340 700,92

Od roku 2010 došlo ke změně vykazování Drobného dlouhodobého hmotného majetku a souvisejících opravek ve výkazu Rozvaha v plném rozsahu. Tento majetek již není vykazován na ř. B.II.3 Samostatné movité věci a soubory movitých věcí, ale je vykazován na ř. B.II.6 Jiný dlouhodobý hmotný majetek, výše tohoto majetku činí k 31.12. 2012 6.163,18 tis. Kč.

Odpisy dlouhodobého hmotného majetku zaúčtované do nákladů, včetně majetku vyřazeného, v roce 2012 činily 18.882,29 tis. Kč, v roce 2011 to bylo 17.831,20 tis. Kč.

Zúčtované odpisy k oceňovacímu rozdílu činily v roce 2012 81,32 tis. Kč, rovněž tak v roce 2011.

Společnost eviduje v podrozvaze vypůjčený dlouhodobý hmotný majetek ve výši 4 983,47 tis. Kč.

Hodnota majetku v operativní evidenci:

K 31.12.2012 má společnost majetek v operativní evidenci ve výši 15.661 tis. Kč.



Společnost v roce 2012 realizovala tyto investiční akce (v tis. Kč):

Název investice	Pořízeno 2012	Zařazeno do majet.	Nezařazeno
Nehmotný majetek			zůst. účtu 04*
Licence spisové služby	36 297,60	164 277,60	0,00
Nemocniční informační systém	1 673 754,00	0,00	1 673 754,00
Nehmotný majetek celkem	1 710 051,60	164 277,60	1 673 754,00
Stavební investice			
Ekologizace energetického zdroje	22 379 969,00	22 631 249,00	0,00
Rekonstrukce před. stanic tepla	2 731 259,20	2 731 259,20	0,00
Rekonstrukce rozvodů vody chirurgie	6 882 497,60	6 937 697,60	0,00
Sterilizace rekonstrukce sítí	201 534,00	0,00	201 514,80
Stavební investice	32 195 259,80	32 300 205,80	201 514,80
Strojní investice			
Pásová myčka MEICO	1 785 000,00	1 785 000,00	0
2 ks monitorů vitálních funkcí	90 393,24	90 393,24	0
Reklamní panel Lékárna Frymburk	96 099,81	96 099,81	0
Vyhřívací lůžko pro novorozence	216 210,00	216 210,00	0
Risograf - tiskařský stroj na tiskopisy	112 560,00	112 560,00	0
2 ks sanitních vozů Opel VIVARO	1 680 418,00	1 680 418,00	0
2 ks monitorů CHEIRON vč.puls.oxy	265 804,58	265 804,58	0
2 ks ultrazvuků SONO PLUS	87 707,00	87 707,00	0
2 ks EKG	103 284,00	103 284,00	0
Pásová myčka Hobart	1 907 760,00	1 907 760,00	0
Laboratorní mikroskop	106 238,00	106 238,00	0
2 ks myček podložních mís	250 572,00	250 572,00	0
Vrtačka pro traumatologii a ortopedii	250 597,83	250 597,83	0
2 ks parních sterilizátorů s příslušenst	4 113 152,50	4 113 152,50	0
Z denní EkG Holter	42 618,00	42 618,00	0
Operační stůl RAMED	330 315,00	330 315,00	0
Automatické vstupní dveře interna	84 000,00	84 000,00	0
Strojní investice celkem	11 522 729,96	11 522 729,96	0,00
Investice celkem	45 428 041,36	43 987 213,36	1 875 268,80

Majetek najatý formou finančního a operativního leasingu

Společnost nemá.

Dlouhodobý hmotný majetek zatížený zástavním právem

Společnost nemá

3.1.3 Dlouhodobý finanční majetek

Společnost nemá.

Podíly v ovládaných a řízených osobách

Společnost nemá.

Podíly v účetních jednotkách pod podstatným vlivem

Společnost nemá.

3.2 Zásoby

Společnost má celkové zásoby v tis. Kč:

Druh zásob	Stav k 31.12.12	Stav k 31.12.11	Rozdíl 12-11
Materiál	1 385,06	1 914,33	-529,27
Zboží v lékárně	2 758,48	2 059,05	699,43
Zásoby celkem	4 143,54	3 973,38	170,16

Nemocnice nemá v současné době neupotřebitelné zásoby a nevytvářela proto v roce 2012 k nim žádné opravné položky.

3.3 Pohledávky**3.3.1 Dlouhodobé pohledávky**

Společnost nemá.

3.3.2 Krátkodobé pohledávkyPohledávky z obchodních vztahů

	(údaje v tis. Kč)	
	Stav k 31.12.2012	Stav k 31.12.2011
Celkem brutto	34 806,96	33 983,13
- z toho v Kč	34 775,39	33 741,00
- v ostatních měnách	0	0
Opravné položky	31,57	242,13
Celkem netto	34 775,39	33 741,00

Dohadné účty aktivní 1 095 377,42 Kč, jedná se o dohadnou položku ve výši předpokládané částky za spotřebu elektřiny, vody a tepla od nájemců a Města Č.Krumlov ve vztahu k zaplaceným zálohám během roku 2012.

Věková struktura pohledávek z obchodních vztahůRok 2011

Kategorie	Do splatnosti	Po splatnosti					Celkem
		0 - 30 dní	31 - 90 dní	91-180 dní	181-360 dní	Nad 360 dní	
Celkem brutto	33 344,39	69,67	42,95	22,51	261,48	242,13	33 983,13
- z toho v Kč	33 344,39	69,67	42,95	22,51	261,48	242,13	33 983,13
- v cizích měnách							
Opravné položky						242,13	242,13
Celkem netto	33 344,39	69,67	42,95	22,51	261,48	0,0	33 741

Rok 2012

(údaje v tis. Kč)

Kategorie	Do splatnosti	Po splatnosti					Celkem
		0 - 30 dní	31 - 90 dní	91-180 dní	181-360 dní	Nad 360 dní	
Celkem brutto	34 252,72	52,30	80,24	83,35	68,83	269,52	34 806,96
- z toho v Kč	34 252,72	52,30	80,24	83,35	68,83	269,52	34 806,96
- v cizích měnách							
Opravné položky						31,57	31,57
Celkem netto	34 252,72	52,30	80,24	83,35	68,83	237,95	34 775,39

Společnost má k 31.12.2012 vytvořeny opravné položky k pohledávkám po splatnosti delší než 360 dnů za regulačními poplatky v celkové částce 31 571,- Kč ve výši 100 % těchto pohledávek v souladu se zákonem č. 593/1992 Sb., o rezervách pro zjištění základu daně z příjmů.

SOUDNÍ ŘÍZENÍ

Soudní spory, ve kterých je Nemocnice Český Krumlov, a.s. (dále jen NČK) žalována (pasivní leg.)

- a. **Soudní spory, v nichž hodnota předmětu sporu přesahuje částku 1 mil. Kč**
Ke dni 31.12.2012 nebyla NČK pasivně legitimována v žádném soudním řízení, jehož předmět sporu by převyšoval částku 1 mil. Kč.
- b. **Soudní spory, v nichž hodnota předmětu sporu je nižší, než-li 1 mil Kč**
Ke dni 31.12.2012 byla NČK pasivně legitimována v jednom soudním řízení, jehož předmět sporu byl nižší, než-li 1 mil. Kč.

SPECIFIKACE:

Tvarohová Božena vs Nemocnice Český Krumlov, a.s. (Rozsudek Okresního soudu v Českém Krumlově, sp. zn. 5C 257/2010 ve spojení s Rozsudkem Krajského soudu v Českých Budějovicích sp. zn. 22 Co 2231/2012, nabytí právní moci ke dni 3.1.2013)

- žaloba o zaplacení **526 966,-Kč s přísl.**

(žaloba o náhradu škody na zdraví s přísl.)

Žalobkyně uplatňoval nárok z titulu náhrady škody na zdraví, která měla žalobci vzniknout vadným poskytnutím zdravotní péče (zdravotních služeb) v r. 2009. Vzhledem k objektivní odpovědnosti žalované NČK, bylo rozhodnuto ve prospěch žalobkyně. Na plnění dle shora citovaného rozhodnutí se vztahuje pojištění odpovědnosti NČK a.s. se spoluúčastí 1 000,-Kč. Pojistné plnění bylo poškozené (žalobkyni) uhrazeno dle Sdělení Hasičské vzájemné pojišťovny, a.s. ze dne 23.1.2013. Povinná spoluúčast NČK a.s. ve výši 1 000,-Kč byla poškozené (žalobkyni) uhrazena 25.1.2013.



Soudní spory, ve kterých je Nemocnice Český Krumlov, a.s. (dále jen NČK) žalobce (aktivní leg.)

NČK nebyla ke dni 31.12.2012 aktivně legitimovaným účastníkem žádného soudního řízení, vyjma řízení o úhradu neuhrazených regulačních poplatků dle ust. § 16a z.č. 48/1997 Sb., které byly v roce 2010 a 2011 předány k vymáhání advokátní kanceláři JUDr. Kotil Jan, České Budějovice.

NČK vznikají z její činnosti pohledávky u regulačních poplatků a pohledávky úhrad zdravotních služeb, na které se nevztahuje povinné zdravotní pojištění, příp. byly tyto zdravotní služby poskytnuty osobám bez platného zdravotního pojištění. Takto vzniklé pohledávky jsou na základě rozhodnutí statutárního orgánu NČK postoupeny za úhradu postupníku (dle Smlouvy o postoupení pohledávky).

V případě vzniku pohledávek za zemřelými osobami (pacienty), vzniklými z titulu § 16 a z.č. 48/1997 Sb. a pohledávek vzniklých z titulu poskytnutých zdravotních služeb, na které se nevztahuje zdravotní pojištění, jsou tyto v pravidelných intervalech přihlašovány do dědického řízení.

Pohledávky z obchodních vztahů k podnikům ve skupině

Nejsou.

Pohledávky k podnikům ve skupině

Nejsou.

Pohledávky z pevných termínových operací a prodané opce

Nejsou.

3.4 Krátkodobý finanční majetek

Peníze a účty v bankách

Finanční prostředky na účtech v bance představují k 31.12.2012 částku 21 596,31 tis. Kč a 87,11 tis. Kč peníze v hotovosti. Volné peníze na účtech v bance byly ukládány na termínovaných vkladech a spořicímu účtu z důvodů zhodnocení.

Krátkodobé cenné papíry a podíly

Nejsou.

3.5 Časové rozlišení aktiv

Náklady příštích období

	(údaje v tis. Kč)	
	Stav k 31.12.2012	Stav k 31.12.2011
Leasing	0	0
Pojištění	0	0
Nájemné	0	0
Certifikát ISO 9001	0	0
Ostatní	103,93	158,67
Náklady příštích období celkem	103,93	158,67

Jedná se o předplacené na rok 2013 za noviny a časopisy v částce 27 638,- Kč a náklady na ochrannou známku 76 292,- Kč.

Příjmy příštích období:

Jedná se o regulační poplatky za rok 2012 ve výši 185,78 tis. Kč uhrazené v pokladně nebo připsané na účet 1002006128/5500 začátkem roku 2013.

3.6 Vlastní kapitál

Změny vlastního kapitálu

	(údaje v tis. Kč)						
	Základní kapitál	Kapitál. fondy	Zákonný rezervní fond	Ostatní fondy ze zisku	Zisk /ztráta minulých let	Zisk /ztráta běžného období	Vlastní kapitál celkem
Počáteční zůstatek	343632	1004	6153	90	-10967	332	340244
Vlastní akcie a změny základního kapitálu							
Výsledek hospodaření běžného období						221	221
Přecenění majetku a závazků na reálnou hodnotu							
Přecenění při přeměnách							
Rozdělení výsledku hospodaření minulého období			17	50	265	-332	0
Vyplacené dividendy a tantiémy							
Čerpání fondů				-108			-108
Ostatní změny		204		28			232
Zůstatky k 31.12. 2011	343 632	1208	6170	60	-10 702	221	340 589
Vlastní akcie a změny základního kapitálu	6100						6100
Výsledek hospodaření běžného období						1530	1530
Přecenění majetku a závazků na reálnou hodnotu							



Příloha k účetní závěrce za rok 2012

Přecenění při přeměnách							
Rozdělení výsledku hospodaření minulého období			11	33	177	-221	0
Vyplacené dividendy a tantiémy							
Čerpání fondů				-63			-63
Ostatní změny		160		24			184
Zůstatky k 31.12.2012	349732	1368	6181	54	-10525	1530	348340

Základní kapitál

Základní kapitál společnosti tvoří 343 ks kmenových akcií na jméno v listinné podobě ve jmenovité hodnotě 1.000.000,- Kč, 67 ks kmenových akcií na jméno v listinné podobě ve jmenovité hodnotě 100.000,- Kč a 32 ks kmenových akcií na jméno v listinné podobě ve jmenovité hodnotě 1.000,- Kč. Akcie na jméno jsou omezeně převoditelné – převod akcií je podmíněn souhlasem valné hromady. Akcie nejsou registrovány na veřejných trzích. Zvýšení základního kapitálu viz. bod I.

3.7 Rezervy a opravné položky

(údaje v Kč)

Rezerva a opravné položky zákonné na:	2011	2012
Pohledávky po splatnosti nad 360 dnů	242 131	31 571
Ostatní rezervy na:	2011	2012
Nevyčerpaná dovolená	374 395	317 250

V roce 2011 a 2012 byla čerpána rezerva na opravu komunikací v areálu v souladu se zákonem č. 593/1992 Sb., o rezervách, vytvořená v letech 2008, 2009.

3.8 Závazky

Veškeré závazky společnosti k 31.12.2012 jsou uvedeny v rozvaze.

3.8.1 Dlouhodobé závazky

(údaje v tis. Kč)

	Stav k 31.12.11	z toho nad 5 let	Stav k 31.12.12	z toho nad 5 let
Z obchodních vztahů				
K podnikům ve skupině				
Ke společníkům				
Ostatní dlouhodobé závazky				
Odložený daňový závazek	16 957	0	15 520	0
Celkem	16 957	0	15 520	0



Odložená daň

Odložená daň je vypočtena rozvahovým způsobem z dočasných rozdílů mezi účetním a daňovým základem rozvahových položek. Nejvýznamnější položkou jsou rozdíly mezi daňovou a účetní zůstatkovou hodnotou dlouhodobého majetku. Pro propočtení byla použita daňová sazba ve výši 19 % platná pro rok 2013. Dále je do odložené daně zahrnuta daňová pohledávka vyplývající ze zdravotního a sociálního pojištění nezaplaceného do 31.1.2013 z odměn za rok 2012 a z rezervy na nevyčerpanou dovolenou 2012.

	(údaje v. Kč)	
Základ odložené daně	k 31.12.2011	k 31.12.2012
Rozdíly v účetní a daňové zůstatkové ceně DHM	89 292 268	81 543 417
Účetní opravné položky k pohledávkám		
Účetní opravné položky k zásobám		
Jiné rozdíly- oceňovací rozdíl	807 027	725 703
Kumulovaná daňová ztráta		
Rezervy	-374 395	-317 250
Zdravotní pojištění a sociální pojištění z odměn	-478 646	-265 200
Celkem	89 246 254	81 686 670
Sazba daně z příjmů	19 %	19 %
Odložený daňový závazek	16 956 788	15 520 467

3.8.2 Krátkodobé závazkyZávazky z obchodních vztahů

	(údaje v tis. Kč)	
	Stav k 31.12.2012	Stav k 31.12.2011
Celkem	18 387,20	4 640,50
- z toho v Kč	18 387,20	4 640,50
- v EUR	0	0
- v USD	0	0
- v ostatních cizích měnách	0	0

Nárůst závazků je způsoben realizací investičních zakázek koncem roku se splatností v roce 2013 a mimořádnými nákupy spotřebního materiálu, zdravotnických prostředků a výpočetní techniky koncem roku 2012.

Věková struktura závazků z obchodních vztahůRok 2012

Kategorie	Do splatnosti	Po splatnosti					Celkem
		0 - 90 dní	91 - 180 dní	181 - 360 dní	1 - 2 roky	2 roky a více	
Celkem	18 387,20	0	0	0	0	0	18 387,20
- z toho v Kč	18 387,20	0	0	0	0	0	18 387,20
- v cizích měnách	0	0	0	0	0	0	0

Rok 2011

(údaje v tis. Kč)

Kategorie	Do splatnosti	Po splatnosti					Celkem
		0 - 90 dní	91 - 180 dní	181 - 360 dní	1 - 2 roky	2 roky a více	
Celkem	4 640,50	0	0	0	0	0	4 640,50
- z toho v Kč	4 640,50	0	0	0	0	0	4 640,50
- v cizích měnách	0	0	0	0	0	0	0

Nemocnice nemá závazky po lhůtě splatnosti.

Závazky z obchodních vztahů k podnikům ve skupině

(údaje v tis. Kč)

	Stav k 31.12.12	po splatnosti	Stav k 31.12.11	po splatnosti
Nemocnice Č.Budějovice,a.s.	419,91	0	299,9	0
Jě nemocnice Č.Budějovice, a.s.	38,96	0	-61,00	
Nemocnice Jindřichův Hradec a.s.	56,20			
Celkem	515,07	0	238,99	0

Společnost odebírá krev a krevní deriváty od Nemocnice České Budějovice, a.s. laboratorní a jiná vyšetření, speciální léky na žádanky, praní a nájem prádla,vzdělávání pracovníků. Celkový objem odebraného zboží a služeb představuje u Nemocnice České Budějovice, a.s. za rok 2012 částku 4 107,35 tis. Kč. Společnost dále objednává některá laboratorní vyšetření zejména cizinců, sterilizaci materiálu a nástrojů v Nemocnici Prachatice, a.s. Celkový objem realizovaných služeb představoval v roce 2012 u této nemocnice 15,79 tis. Kč. Od Jihočeské nemocnice, a.s. odebírá společnost dle mandátní smlouvy některé služby – reportingová data, provádění výběrových řízení, spisovou službu v celkovém objemu 377,78 tis. Kč. Dále společnost odebrala v roce 2012 krev a krevní deriváty od Nemocnice Jindřichův Hradec, a.s. ve výši 229,18 tis. Kč.

Závazky k zaměstnancům a státním institucím

(údaje v tis. Kč)

Závazky	Stav k 31.12.12	Po splatnosti	Stav k 31.12.11	Po splatnosti
K zaměstnancům	10 173,34	0,00	12 317,75	0,00
Ze sociálního zabezpečení	3 680,71	0,00	5 246,94	0,00
Ze zdravotního pojištění	1 644,15	0,00	1 697,76	0,00
Finanční tříd - daň z příjmu zaměst.	1 535,19	0,00	2 268,59	0,00
DPH	201,28	0,00	313,87	0,00
ostatní daně a popl.	0,44	0,00	0,00	0,00
Vratka vyrovnávací platby Jč kraj	0,00	0,00	186,73	0,00
Dotace vzdělávání lékařů pracovníků	0,00	0,00	0,00	0,00
Celkem	17 235,11	0,00	22 031,64	0,00

K 31.12.2012 má nemocnice krátkodobé přijaté zálohy na energie za byty Města Č.Krumlov ve výši 90,38 tis. Kč, za energie z ostatních pronájmů 801,70 tis. Kč a ubytovně ve výši 327,4 tis. Kč. Dále má krátkodobou zálohu 2,31 tis. Kč na klíče na ubytovně.

Do roku 2012 byly zaúčtovány tyto **dohadné položky pasivní**:

Dohadná položka pasivní	tis. Kč celkem
Nevyfakturované dodávky v lékárně za prosinec 2012	0,71
Akutní péče VZP	1 816,04
Akutní péče ZP MV	275,80
Regulace léků na recepty a poukazy	508,16
Energie v pronajatých prostorách v Kaplici	138,59
Energie v pronajatých prostorách v Horní Plané	40,00
Elektrická energie v pronajatých prostorách v Kaplici	33,58
Pojištění majetku za rok 2012 vyfakturované v roce 2013	576,48
Odměny členů představenstva za rok 2012	1 045,20
Zpracování daňového přiznání 2012	114,95
Audit za rok 2012	145,20
Celkem	4 694,71

Jiné závazky představují částku 89,53 tis. Kč - prostředky zemřelých pacientů uložených v úschově do vyřešení dědického řízení.

3.9 Bankovní úvěry a výpomoci

Nemocnice nemá k 31.12.2012 otevřen dlouhodobý ani krátkodobý bankovní nebo jiný úvěr. K 8. 1. 2013 společnost uzavřela s Raiffeisenbank, a.s. Smlouvu o kontokorentním úvěru se splatností 15.1.2014.

3.10 Časové rozlišení pasiv

Nemocnice má k 31.12.2012 zaúčtovány výnosy příštích období ve výši 2,00 tis. Kč. Jedná se o parkovné na rok 2013, které bylo uhrazeno v pokladně v hotovosti nebo platební kartou.

3. 11 Doplnující údaje k výkazu zisku a ztráty

Tržby z běžné činnosti podle druhů činnosti

(údaje v tis. Kč)

Ukazatel	Za rok 2012	Za rok 2011
Tržby za prodej zboží	67 470,94	60 314,51
Tržby za prodej vlastních výrobků a služeb	280 463,73	279 205,86
Ostatní provozní výnosy	16 464,32	14 525,31
Výnosové úroky	195,67	289,85

Veškeré tržby byly realizovány v tuzemsku.

Náklady na výzkum a vývoj

Výzkum a vývoj společnost neprovádí.

Náklady na auditorské služby a daňové poradenství

V položce služby jsou v roce 2012 zahrnuty náklady na auditorské a jiné ověřovací služby, účetní a daňové poradenství v celkové výši:

- Povinný audit účetní závěrky 145,2 tis. Kč (dohadná položka)
- Audit vyrovnávací platby za rok 2011 18 tis. Kč
- Zpracování daňového přiznání k dani z příjmů právnických osob za rok 2011 42 tis. Kč
- Zpracování daňového přiznání k dani z příjmů právnických osob za rok 2012 114,95 tis. tis. Kč (dohadná položka)
- Revize DPH 2009-2011 a zpracování dodatečného přiznání 48 tis. Kč
- Audit dotace Vzdělávání nelékařských pracovníků 49,98 tis. Kč

Daň z příjmů

(údaje v tis. Kč)

Výpočet daně z příjmů	k 31.12.2012	k 31.12.2011
Základ daně z účetnictví	70	1 280
Připočitatelné položky	1 090	5 162
Odčitatelné položky	4 090	2 457
Základ daně před úpravami	-2 930	3 985
Odečet daňové ztráty		
Ostatní odečty		
Zaokrouhlený základ daně po úpravě	0	3 985
Sazba daně z příjmů	19%	19%
Daň	0	757
Slevy na dani	177	166
Splatná daň	0	591
Zaplacené zálohy	567	0
Přeplatek -/nedoplatek +	-567	591

Jde o propočet daňové povinnosti před projednáním s daňovým poradcem (povinnost podat daňové přiznání je do 30.6.2013).

Dodatečné odvody a vratky daně z příjmů

Společnost nemá.

4 ROZPIS PŘIJATÝCH DOTACÍ NA INVESTIČNÍ A PROVOZNÍ ÚČELY

4.1. Celkem přijaté dotace na provozní účely (v tis. Kč)

Důvod dotace	Poskytovatel	Běžné období	Minulé období
Vyrovnáv. platba za závazek veřejné služ	Jihočeský kraj	7 099,00	7 292,27
Národní onkologický registr	Nemocnice Č.B., a.s	52,60	54,90
Vzdělávání nelékařských pracovníků	Státní rozpočet	650,08	1 558,64
Veřejně prospěšné práce	Úřad práce	166,24	354,85
Příspěvky na sociální péči	Úřad práce	269,98	0,00
Příspěvek na sociální lůžka	Město Č.Krumlov	54,89	0,00



4.2. Plánovaná kalkulace vyrovnávací platby za závazek veřejné služby 2012

Příloha č. 1 Smlouvy o poskytnutí vyrovnávací platby za závazek veřejné služby č. SZS/OSVZ/86/12 dle přílohy č. 2 materiálu č. ZK 302/2009 „Metodika výpočtu dovolené míry veřejné podpory ex-ante nemocnic Jihočeského kraje“

(v tis. Kč)

Činnost	Přímý materiál	Osobní náklady	Ost.přímé náklady	Provozní režie	Společná režie	Zisk 7%	Výnosy bez přísp.	Vyrovnav. platby JČK
Stř.vědec.inf.	0,00	0,00	0,00	0,00	0,00	0,00	0,00	0,00
Pohot.služba LSP	154,43	2 062,19	1 938,34	521,24	571,13	367,31	859,64	4 755,00
Pohot.služba na ambul.mimo prov.dobu LSP	110,10	2 700,36	61,47	171,52	297,86	233,89	1 231,20	2 344,00
Celkem	264,53	4 762,55	1 999,81	692,76	868,99	601,20	2 090,84	7 099,00

4.3. Vypořádání vyrovnávací platby dle Smlouvy SZS/OSVZ/86/12:

(v tis. Kč)

Činnost	Přímý materiál	Osobní náklady	Ost.přímé náklady	Provozní režie	Společná režie	Zisk 7%	Výnosy bez přísp.	Cena činnosti
Stř.vědec.inf.	0,00	0,00	0,00	0,00	0,00	0,00	0,00	0,00
Pohot.služba LSP	111,53	3 143,45	711,63	527,20	755,02	367,42	807,69	4 808,56
Pohot.služba na ambul.mimo prov.dobu LSP	110,70	2 700,36	68,04	196,41	316,24	237,42	1 199,62	2 429,55
Celkem	222,23	5 843,81	779,67	723,61	1 071,26	604,84	2 007,31	7 238,11

Nemocnice má uzavřenou s Úřadem práce Dohodu o vytvoření pracovních příležitostí v rámci veřejně prospěšných prací a poskytnutí příspěvku - v roce 2012 nemocnice čerpala dle této dohody finanční prostředky ve výši 166,24 tis. Kč.

Nemocnice dále čerpá příspěvek od společnosti E.ON na výrobu elektrické energie ve vlastních kogeneračních jednotkách (kombinovaná výroba elektřiny a tepla) v souladu se zákonem č. 458/2000 Sb. a vyhlášky MPO č. 439/2005 Sb. Za rok 2012 představoval tento příspěvek částku 850,49 tis. Kč.



Propočet nejvyšší možné dovolené veřejné investiční podpory pro rok 2012 ze dne 7. 2. 2012 (v tis Kč)

Název investiční akce	Pd 2012	Co	Op	Zp	Po	Fm
Rekonstrukce pavilonu E chirurgické obory – zdravotně tech. instalace, vodovod	4 000	7 500	3 500	0	0	0
Celkem přepočet přípustné výše investiční podpory pro rok 2012	4 000	7 500	3 500	0	0	0

Propočet nejvyšší možné dovolené veřejné investiční podpory pro rok 2012 ze dne 26.6.2012

(v tis Kč)

Název investiční akce	Pd 2012	Co	Op	Zp	Po	Fm
Rekonstrukce pavilonu E chirurgické obory – zdravotně tech. instalace, vodovod	4 000	7 500	3 500	0	0	0
Snížení energetické náročnosti Nemocnice Český Krumlov	2 100	30 286	14 999	0	13 187	0
Celkem přepočet přípustné výše investiční podpory pro rok 2012	6 100	37 786	18 499	0	13 187	0

Legenda:

Pd – je Nejvyšší možná dovolená veřejná podpora v daném roce

Co – je Obvyklá aktuální cena věci, zařízení přístroje, stavby na trhu (dle zakladatelem schválenéh plánu investic)

Op – je Poměrná část odpisů plánovaných za daný rok z majetku používaného k plnění závazků služby veř. zájmu

Zp – je Poměrná část zisku po zdanění plánovaného z plnění závazku služby veř. zájmu za daný rok

Po – je Ostatní veřejná podpora plánovaná v aktuálním roce (ISPROFIN, fondy EU)

Fm – je Disponibilní složky vlastního kapitálu (u obchodních společností)

Skutečně čerpané investiční podpory v roce 2012:

Jč kraj, jakožto jediný akcionář akciové společnosti Nemocnice Český Krumlov, a.s. rozhodl dne 7.2.2012 při výkonu působnosti valné hromady usnesením č. 111/2012/RK-84 o zvýšení základního kapitálu o 4 000 000,- Kč a upsání nových akcií, které byly splaceny peněžitým vkladem jediného akcionáře.

Jč kraj, jakožto jediný akcionář akciové společnosti Nemocnice Český Krumlov, a.s. rozhodl dne 26.6.2012 při výkonu působnosti valné hromady usnesením č. 612/2012/RK-93 o zvýšení základního kapitálu o 2 100 000,- Kč a upsání nových akcií, které byly splaceny peněžitým vkladem jediného akcionáře.



5 OSTATNÍ DOPLŇUJÍCÍ ÚDAJE

Závazky nevedené v účetnictví

Úroky z prodlení a penále

Společnost nemá.

Bankovní záruky

Společnost nemá.

Ručení třetím osobám

Společnost nemá.

Ekologické závazky

Společnost nemá.

Transakce se spřízněnými osobami

Společnost odebírá krev a krevní deriváty od Nemocnice České Budějovice, a.s. laboratorní a jiná vyšetření, speciální léky na žádanky, praní a nájem prádla, vzdělávání pracovníků. Celkový objem odebraného zboží a služeb představuje u Nemocnice České Budějovice, a.s. za rok 2012 částku 4 107,35 tis. Kč. Společnost dále objednává některá laboratorní vyšetření zejména cizinců, sterilizaci materiálu a nástrojů v Nemocnici Prachatice, a.s. Celkový objem realizovaných služeb představoval v roce 2012 u této nemocnice 15,79 tis. Kč. Od Jihočeské nemocnice, a.s. odebírá společnost dle mandátní smlouvy některé služby – reportingová data, provádění výběrových řízení, spisovou službu v celkovém objemu 377,78 tis. Kč. Dále společnost odebrala v roce 2012 krev a krevní deriváty od Nemocnice Jindřichův Hradec a.s. ve výši 229,18 tis. Kč.

Srovnatelnost údajů v účetní závěrce

Srovnatelnost údajů v účetní závěrce je zabezpečena.

Události, které nastaly po datu účetní závěrky

Od data účetní závěrky nenastaly žádné podstatné změny, které by bylo nutno uvést, s výjimkou skutečností uvedené v bodu 1 (zvýšení základního kapitálu a změny člena představenstva).

6 ZÁMĚRY DO ROKU 2013 A DÁLE

Pro rok 2013 nepředpokládá nemocnice výraznější změny v rozsahu poskytované zdravotní péče s výjimkou rozvoje oboru ortopedie. V historicky nejhorších ekonomických podmínkách, které stanoví úhradová vyhláška i postoj zdravotních pojišťoven k úhradám, bude vedena snaha, aby tyto negativní finanční dopady pokud možno co nejméně zasáhly úroveň a rozsah poskytovaných zdravotnických služeb a spokojenost pacientů. Hledáním dalších úspor v ostatních oblastech mimo mzdy bude vedeno s cílem dosažení sociálního smíru v organizaci.

V oblasti investic bude hlavním úkolem dořešení finanční podpory ze SFŽP na akci „Ekologizace energetického zdroje“, která byla zrealizována na základě „registrace SFŽP“ a zrealizována z vlastních prostředků. Předpokládaná částka dotace podle podmíněného rozhodnutí je 14 863 tis. Kč.

V roce 2013 předpokládáme po „restrukturalizaci lůžkového fondu v ČR“ pokračování projektové přípravy řešení budovy gynekologie a dětského oddělení. Do vyřešení financování tohoto projektu plánujeme řešit i zkvalitnění prostředí pro pacienty budováním nadstandardních pokojů (gynekologie, dětské oddělení). Dále bude pokračovat obměna přístrojového vybavení nemocnice.

7 PŘEHLED O PENĚŽNÍCH TOCÍCH

Přehled o peněžních tocích (Cash Flow) je přílohou účetní závěrky za rok 2012.

V Českém Krumlově 9.4.2013

Sestavil: Václav Grubmüller



Podpis statutárního orgánu:

funkce předseda představenstva

jméno Mgr. Jaroslav Šíma

podpis



místopředseda představenstva

MUDr. Jindřich Florián

