



## Obsah

---

04	—	05	Slovo hejtmanky Jihočeského kraje
06	—	07	Statutární orgány a vedení společnosti
08			Slovo předsedy představenstva
09	—	11	Zpráva dozorčí rady
14	—	15	Organizační struktura
17			Jednotlivá oddělení nemocnice
18			Léčebná péče
19	—	21	Personální a mzdová politika
22	—	23	Pochvaly a Stížnosti
24	—	28	Ekonomika
29			Pořízení zdravotních přístrojů
30	—	34	Zpráva nezávislého auditora – ověření VZ
35	—	35	Rozvaha
37			Výkaz zisku a ztráty
38	—	72	Příloha k účetní závěrce
73			Přehled o peněžních tocích
74			Změny vlastního kapitálu
76	—	83	Zpráva o vztazích



Vážené dámy, vážení pánové,

---

Nemocnice Český Krumlov se může pochlubit tím, že sídlí v jednom z nejkrásnějších měst naší republiky. Není proto divu, že pro řadu nastávajících rodičů je velmi atraktivní, když má jejich dítě zaneseno v rodném listě právě město Český Krumlov. Kvůli tomu ale zdejší porodnice nepatří k nejoblíbenějším, je tomu tak díky rodinnému a velmi profesionálnímu přístupu personálu, který si většina rodiček pochvaluje. Těší mě, že do Nemocnice Český Krumlov jezdí rodit ženy z celých jižních Čech a mnohdy i z jiných regionů. Není výjimkou, že sem míří také známé osobnosti. I to je pro krumlovskou porodnici skvělá vizitka.

Jedním dechem je však třeba dodat, že Nemocnice Český Krumlov nerovná se jen porodnice. Ne, je to moderní a velmi kvalitní zdravotnické zařízení, které neustále zlepšuje lékařskou péči a které se může pochlubit skutečnými lékařskými kapacitami. Bezesporně důležitý a nepostradatelný článek holdingu Jihočeských nemocnic.

V roce 2017 nemocnice zahájila výstavbu Multifunkčního pavilonu, který by měl být hotový nejpozději v listopadu letošního roku. Jedná se o významný projekt, který bude mít pozitivní dopad jak na pacienty, tak i personál.

Nemocnice Český Krumlov vloni investovala i do vybavení. Byla pořízena skiaskopicko-skiagrafická stěna s plně digitálním obrazovým procesem s vysokou rozlišovací schopností, dále čtyři kusy anesteziologických přístrojů s monitorováním vitálních funkcí. Vyměněny také byly dva kusy kogeneračních jednotek.

Letošní rok se nese především v duchu dokončování zmíněného pavilonu. Dobudováno bude i bistro Madetka. Finance nemocnice investuje také do nové laparoskopické věže a překládacího zařízení na operační sály.

Na závěr bych chtěla poděkovat bývalému předsedovi představenstva Jaroslavu Šimovi, který v Českém Krumlově odvedl vynikající práci, a zároveň popřát jeho nástupci Jindřichu Floriánovi, aby nemocnice nadále vzkvétala.

---

Mgr. **Ivana Stráská**, hejtmanka Jihočeského kraje



## Představenstvo k rozvahovému dni

---

- 01 MUDr. **Jindřich Florián** / předseda představenstva (od 1. 7. 2017)  
členové představenstva
  - 02 MUDr. **Zuzana Roithová**, MBA (od 20. 7. 2017)
  - 03 Ing. **Michal Čarvaš**, MBA
  - 04 **Václav Grubmüller** (od 1. 7. 2017)
- 

## Dozorčí rady k rozvahovému dni

---

Ing. **Josef Hermann** / předseda dozorčí rady (od 12. 5. 2017)  
**Jan Voldřich** / místopředseda dozorčí rady (od 12. 5. 2017)

*členové dozorčí rady*

MUDr. **Jan Vorel**

MUDr. **Dana Kopřivová**

**Dana Balláková**

Ing. **Jan Novák**

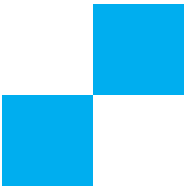
**Rudolf Vejskrab**

**Tomáš Novák** (od 12. 5. 2017)

Mgr. **Dalibor Carda**

---

Změny v průběhu roku popsány v příloze Účetní závěrky, která je součástí výroční zprávy.



---

## Úvodní slovo předsedy představenstva

Vážené dámy, vážení pánové,

---

V uplynulém roce konečně udělala českokrumlovská nemocnice velký krok správným směrem. Není tajemstvím, že z jihočeských nemocnic jsou budovy naší nemocnice v nejhorším stavu. Proto mohu s radostí konstatovat, že v r. 2017 byl položen základní kámen ke dvěma novým pavilonům. V jednom budou nové ambulance, lékárna a kvalitní bufet (již několik let zcela chybí). V druhém pak lůžkové gynekologicko-porodnické oddělení a oddělení dětské. Konečně se ze suterénu přestěhuje do odpovídajících prostor ambulance urologie. Onkologická ambulance se rovněž přesune do důstojného prostředí odpovídajícímu závažnosti stavu léčených pacientů. Oba pavilony budou dokončeny v r. 2018.

I když do spokojenosti se stavem budov je ještě daleko, můžeme se oprávněně pochlubit přístrojovým vybavením jednotlivých pracovišť. Díky výzvě 31 Integrovaného regionálního operačního programu čerpáme 28,4mil Kč z tohoto dotačního titulu a všechny peníze jsme úspěšně investovali do nových diagnostických a léčebných zařízení.

V péči o pacienty však nejsou rozhodující drahé stroje, ale především lidé – odborníci, kteří toto vybavení umí náležitě využívat. Nemocnice disponuje ve všech odděleních plně kvalifikovanými lékaři a vysokoškolskými pracovníky, kteří splňují nejnáročnější profesní kritéria. Splňujeme všechny požadavky na odbornost zaměstnanců a můžeme se chlubit i několika pracovišti zcela výjimečnými. Historicky velmi dobrými výsledky se chlubí gynekologicko porodnické oddělení, dětské oddělení disponuje nadprůměrným počtem lékařů se specializovanou působností. Chirurgické oddělení neustále navyšuje počet i složitých laparoskopických operací, rozvíjí se zákroky artroskopické. ARO je stabilizováno příchodem několika plně kvalifikovaných lékařů a připravuje se na otevření dlouho očekávané ambulance bolesti. Interní oddělení se může pochlubit skupinou odborníků s odpovídající kvalifikací ve všech oborech a po zásluze získalo akreditaci k úplnému vzdělávání lékařů – internistů. Hemodialýza pracuje na principech nejmodernějších metod léčení nemocných se selháním ledvin. Díky úzké spolupráci s IKEM v Praze se každý rok několik pacientů dočká transplantace ledviny. Léčebna dlouhodobě nemocných, jedna z největších v kraji, neustále zlepšuje péči o své nemocné. I ona je zabezpečena kvalifikovanými lékaři. V plánu pro rok 2019 je úplná rekonstrukce budovy LDN. Je tvořena projektová dokumentace a existuje příslib Jihočeského krajského úřadu k finančnímu pokrytí této náročné akce. Oddělení klinické biochemie bylo vybaveno novými analyzátoři a dále je rozšiřováno spektrum prováděných vyšetření. Rentgenologické oddělení rovněž obdrželo nové přístroje usnadňující diagnostiku a současně výrazně snižující radiační zátěž pacientů. Oddělení patologie je vedeno primářem s vysokou kvalifikací. I zde dochází k rozšiřování diagnostických postupů. Prostory patologie byly upraveny tak, aby byla zachována maximální důstojnost při zacházení se zemřelými. Nelze zapomenout na síť lékáren vlastněnou nemocnicí. Vedle ziskových provozů (Český Krumlov, Kaplice) jsme zřídili lékárny v Horní Plané, Frymburku a Velešíně. V těchto místech jsou provozovny bez zisku nebo dokonce ztrátové. Na spolufinancování se podílí obce, v případě Velešína zcela zásadně továrna Jihostroj. V případě lékáren zajišťujeme v regionu dostupnost v oblastech, které by žádný soukromý vlastník, díky neziskovosti, nevyhledal.

Na závěr lze konstatovat, že cílem vedení i všech zaměstnanců nemocnice je spokojenost pacientů a neustálé zvyšování odborné úrovně. Soustředujeme se na péči o onemocnění v populaci častá, která léčíme na odpovídající úrovni. Pro naše nemocné je v komplikovaných případech výhodou úzká spolupráce nejen s Nemocnicí České Budějovice, a.s. s jejími specializovanými centry, ale i snadná dostupnost specializovaných pracovišť v Praze, Plzni a Brně.

Nemocnice Český Krumlov, a.s. má relativně stabilní kádr zdravotníků. Veškeré přístrojové vybavení a nové budovy by nebyly odpovídajícím způsobem využity, kdyby všichni zaměstnanci nedělali maximum pro naše nemocné. Dobře si uvědomujeme nedostatečné ocenění mnoha z nich a snažíme se tento stav každoročně, v rámci našich ekonomických možností, zlepšovat. Všem zaměstnancům nemocnice, zdravotníkům i ostatním profesím, patří naše hluboké poděkování za jejich nekončící úsilí a ochotu věnovat zařízení a nemocným víc než jen rutinní péči.

---

V Českém Krumlově, dne 20. dubna 2018

MUDr. **Jindřich Florián** \ předseda představenstva





---

## Zpráva o činnosti Dozorčí rady za rok 2017

---

Dozorčí rada v roce 2017 dohlížela na výkon působnosti a činnost představenstva akciové společnosti a kontrolovala její hospodaření a nakládání s majetkem. Činila tak dle příslušných ustanovení obchodního zákoníku, zákona o obchodních korporacích a stanov společnosti.

Během hodnoceného roku absolvovala dozorčí rada celkem sedm jednání. Na těchto svých zasedáních se věnovala mimo jiné výsledkům hospodaření za předchozí kalendářní rok, návrhu plánu společnosti na rok 2017 včetně plánu investic, výběrovému řízení na dodavatele nového multifunkčního pavilonu, problematice financování zdravotnické péče a rovněž otázce odměňování zaměstnanců.

V průběhu hodnoceného období dozorčí rada nezjistila žádné vážnější nedostatky v kontrolovaných oblastech činnosti a hospodaření akciové společnosti. Může tak konstatovat, že společnost nakládala se svěřeným majetkem řádně a výsledky jejího hospodaření jsou dobré, stejně tak je dobrá její finanční a důchodová situace. Dozorčí rada nemusela během roku 2017 doporučit zakladateli žádná nápravná opatření.

---

V Českém Krumlově, dne 24. dubna 2018

Za Dozorčí radu Nemocnice Český Krumlov, a. s.  
Ing. **Josef Hermann**

---

## 01. Významé události, které nastaly po rozvahovém dni

Od data účetní závěrky nenastaly žádné podstatné změny, které by bylo nutno uvést v příloze účetní závěrky za rok 2017.

## 02. Záměry do roku 2018 a dále

V oblasti zdravotní péče bude i v roce 2018 cílem společnosti pokračovat v dalším zkvalitňování poskytovaných služeb v souladu s národním systémem akreditace SAK. Reakreditace na další 3 roky proběhne v září 2018. Z nových kapacit bude koncem roku otevřena ambulance bolesti a budou hledány i další možnosti rozšíření poskytovaných zdravotnických služeb.

Ve druhé polovině roku bude do provozu uveden nový multifunkční pavilon, čímž dojde k výraznému zkvalitnění prostředí pro hospitalizované pacienty i zaměstnance gynekologie, porodnice, dětského a novorozeneckého oddělení. Nové moderní prostory zde budou i pro pracoviště onkologie, urologie a budou zde umístěny i veškeré ambulance praktických lékařů, gynekologie, dětská ambulance, psychiatrické a kožní ambulance i nová ambulance bolesti. Nové prostory zde dostane i ústavní lékárna, správa sítě, administrativa a archiv. V nových prostorech bude vybudován i tolik potřebný nový bufet „Madetka“.

V roce 2018 budou nakoupeny i zbývající přístroje z Integrovaného regionálního operačního programu výzvy č. 31 Návazná péče a to: laparoskopická věž, vrtačka s pilou pro operační a překládací zařízení pro pacienty pro operační sály, ultrazvukový přístroj pro internu, tabletový ultrazvuk pro ARO, plně automatický kryoskopický osmometr s podavačem vzorků pro oddělení klinické biochemie. Z prostředků IROP výzva č. 28 bude realizován nákup softwaru (personální systém, docházkový a přístupový systém, stravovací systém) a vybudována optická kabeláž v pavilonech chirurgie a interny. Bude pokračováno i v obměně přístrojového i dalšího vybavení z vlastních prostředků.

V personální oblasti bude vyvíjena snaha o stabilizaci zdravotnického personálu vytvářením pracovních a mzdových podmínek, poskytováním dalších benefitů i umožňování dalšího vzdělávání těchto pracovníků.

Dlouhodobě přetrvávajícím cílem a snahou všech zaměstnanců i vedení nemocnice je udržení výkonnosti společnosti, a to jak v ambulantním, tak i hospitalizačním segmentu při současném zabezpečení vyrovnaného hospodaření nemocnice.

---

### **3. Aktivity v oblasti výzkumu a vývoje**

Společnost v roce 2017 ani 2016 nevydala žádné náklady na výzkum a vývoj.

### **4. Nabytí vlastních akcií nebo vlastních podílů**

Společnost nevlastní vlastní akcie.

### **5. Aktivity v oblasti ochrany životního prostředí a pracovně právních vztazích**

Nemocnice při své činnosti produkuje odpad, který je dle zákona č. 185/2001 Sb. o odpadech a vnitřní směrnice č. 13 o odpadovém hospodářství tříděn a likvidován smluvními specializovanými firmami. Zaměstnanci, kterých k 31. 12. 2017 pracovalo v Nemocnici Český Krumlov, a.s. 427 (průměrný přepočtený počet) mají možnost se dále vzdělávat a zvyšovat si a prohlubovat si kvalifikaci, účastnit se pravidelně školení. V uzavřené kolektivní smlouvě je zaměstnancům umožňováno čerpat benefity jako např. závodní stravování, příspěvky na penzijní připojištění a další financované ze sociálního fondu.

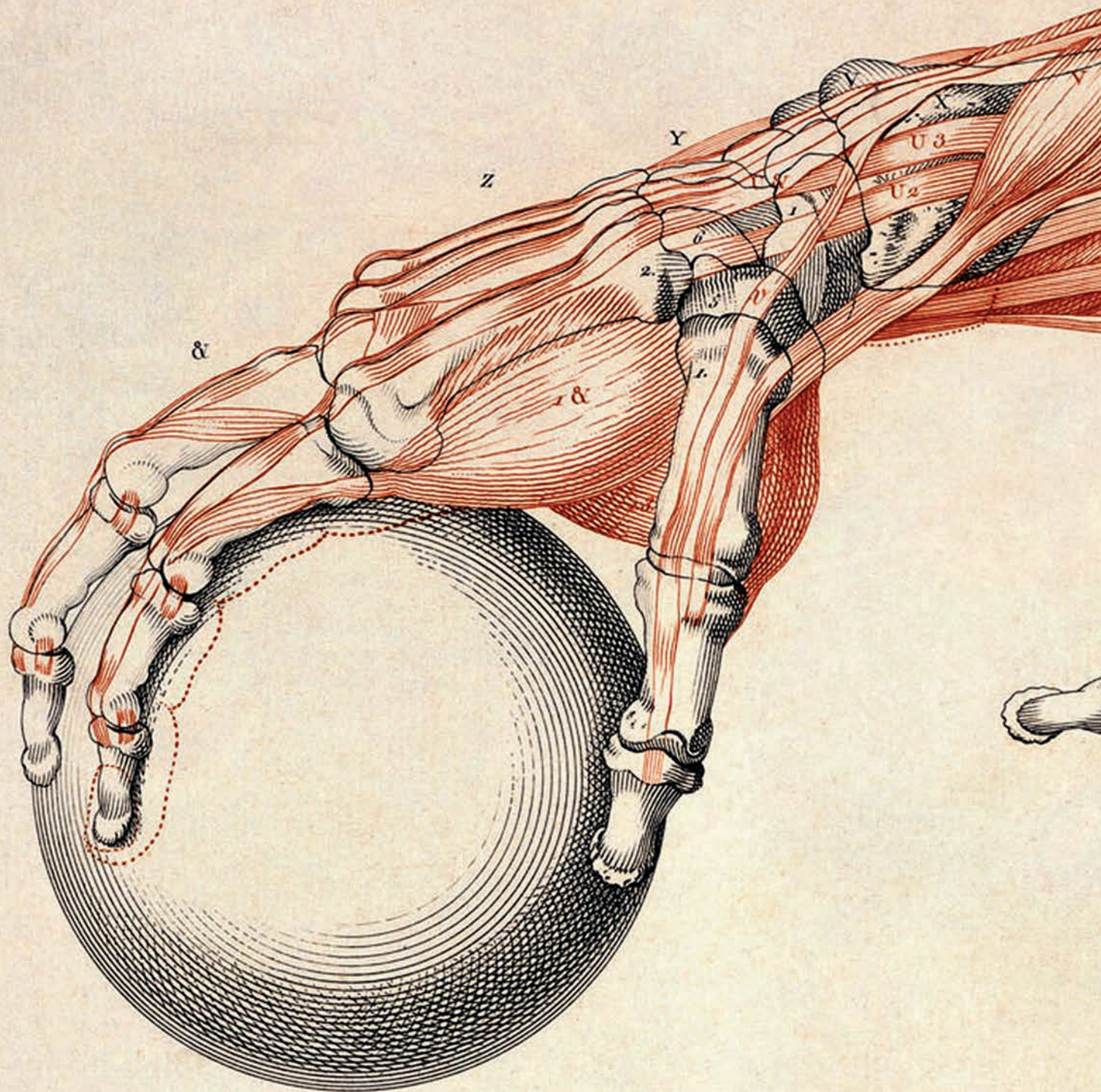
### **6. Pobočka nebo jiná část obchodního závodu v zahraničí**

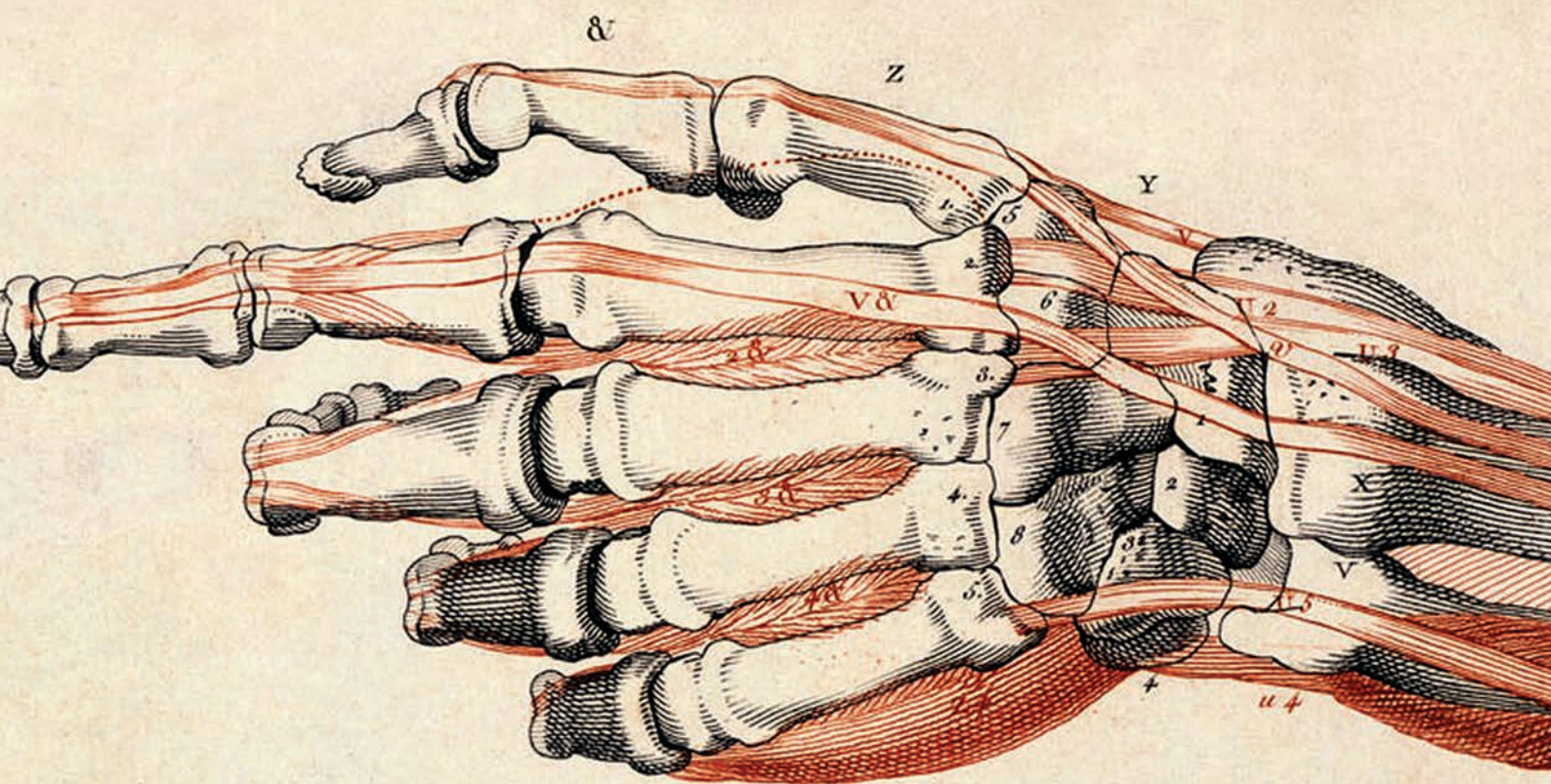
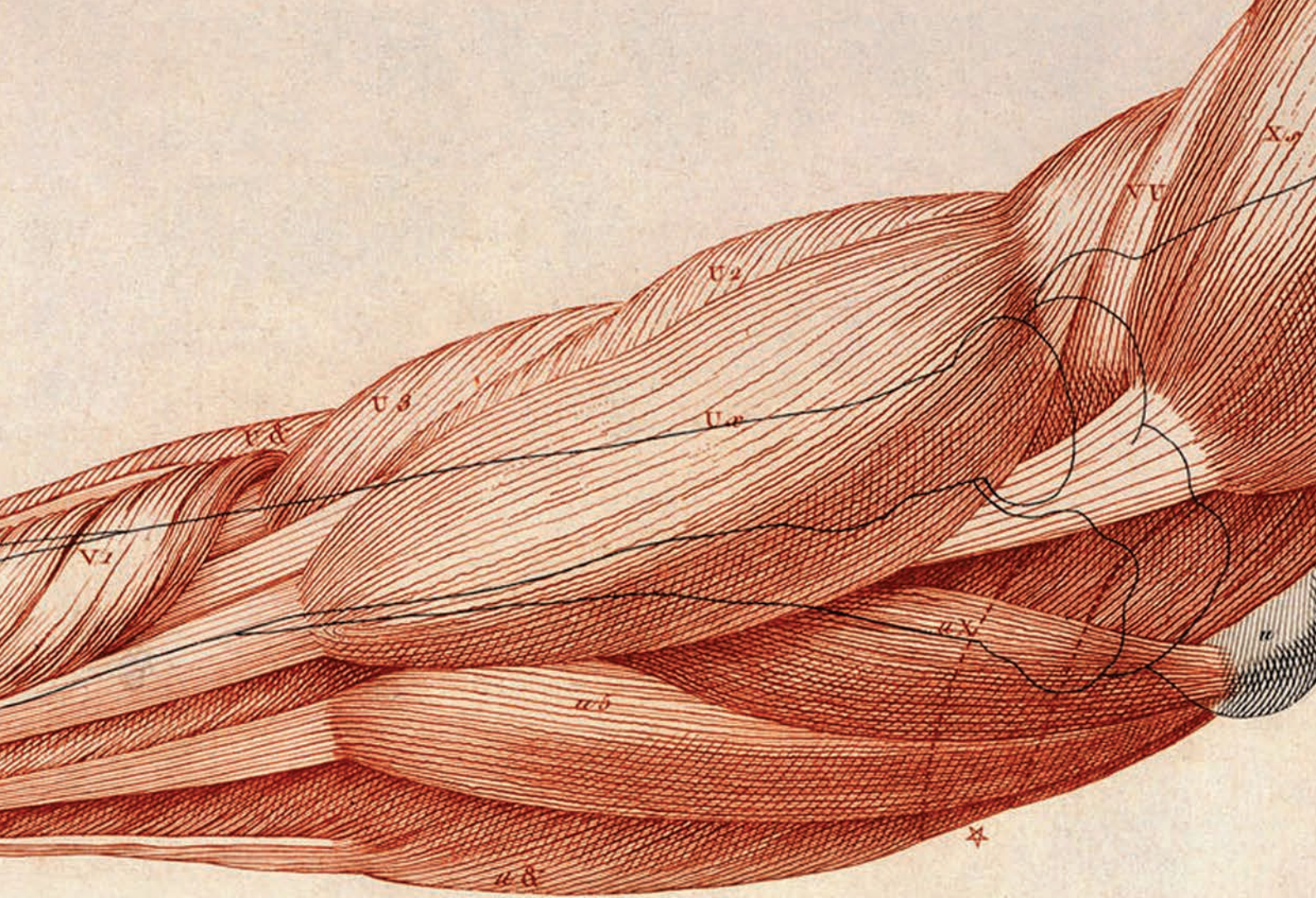
Společnost nemá pobočku nebo jinou část obchodního závodu v zahraničí.

### **7. Investiční nástroje případně další obdobná aktiva a pasiva**

Společnost nepoužívá investiční nástroje ani jiná obdobná aktiva a pasiva.









Valná hromada

Dozorčí rada

Představenstvo

Vedení / Pracovní a odborné týmy

Úsek obslužných činností

Obchodně-ekonomické oddělení

Pracovní skupina

**Finanční účtárna** — fakturace, pokladna (ubytovna), zdravotní pojišťovny, oddělení technické evidence, sklady (archiv)

**Mzdová účtárna** — zpracování mezd a personalistika

Technicko provozní oddělení

Pracovní skupina

Údržba

Kotelna

Oddělení léčebné výživy

Prádelna

**Ostatního provozního zabezpečení**

(odpadové hospodářství, podatelna, knihovna a vzdělávání, areál)

**Doprava** (dispečink, vrátnice)

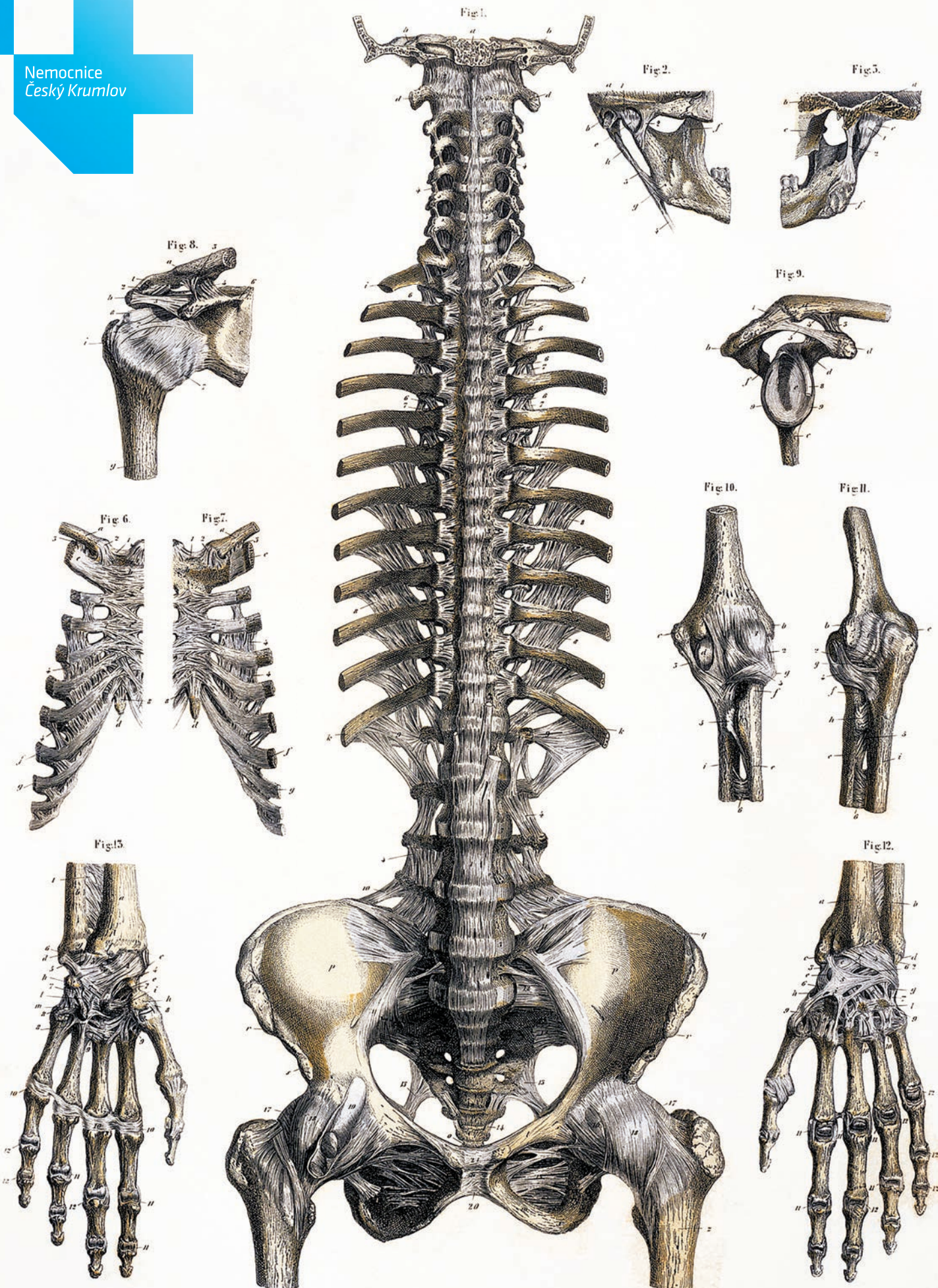
Referáty

Právní

Servis přístrojů, bezpečnost práce, požární bezpečnost

Revizní technik a energetik

Útvar tísňového plánu





Oddělení	Primář	Vrchní sestra	Vrchní laborant
<b>Interní</b>	<b>MUDr. Jindřich Florián</b>	<b>Hana Bořecká</b>	
Gastroenterologie			
Kardiologie			
Diabetologie			
Neurologie			
<b>Chirurgické</b>	<b>MUDr. Václav Šauer</b>	<b>Šárka Nováková</b>	
Onkologie			
Urologie			
Ortopedie			
<b>ARO</b>	<b>MUDr. Ivana Staňková, MBA</b>	<b>Jaroslava Čechová</b>	
<b>Gynekologické a porodnické</b>	<b>MUDr. Jan Šon</b>	<b>Mgr. Lenka Trojáková</b>	
<b>Dětské</b>	<b>MUDr. František Chromčák</b>	<b>Eva Waldaufová</b>	
<b>Následná péče</b>	<b>MUDr. Mirko Ferra</b>	<b>Milena Míková</b>	
<b>Radiologické</b>	<b>MUDr. Jiří Klosse</b>		<b>Bc. Jan Anton</b>
<b>Rehabilitace</b>	<b>MUDr. Jana Musilová</b>	<b>Olga Zvonařová</b>	
<b>Klinické biochemie</b>	<b>MUDr. Pavel Vacek</b>		<b>Dagmar Marunová</b>
Biochemie			
Hematologie			
<b>Patologie</b>	<b>MUDr. Ondřej Nikolov</b>		
<b>Centrální operační sály</b>		<b>Viktorie Smolinová</b>	
<b>Lékárna</b>	<b>PharmDr. Jaroslav Prokopius</b>		<b>Hana Talířová</b>

### Základní ukazatelé lůžkových oddělení za rok 2017 a 2016

Oddělení	Rok	Počet lůžek	Lékaři a VŠ	SZP	N ZP P ZP	Počet pacientů		Ø doba ošetření	Využití lůžek (%)
						Hospitaliz.	Operováno		
Interní	2017	67	13.45	34.30	8.00	3 161		5.16	89.60
	2016	67	13.90	33.50	8.00	3 795		5.27	92.80
Chirurgické	2017	42	9.45	33.55	15.28	2 342	2 029	5.34	96.20
	2016	42	9.05	36.60	18.28	2 448	2 000	5.55	97.60
ARO	2017	5	4.58	19.20	2.00	183		4.56	46.50
	2016	5	5.08	18.00	2.00	199		4.94	53.60
Gynekologicko-porodnické	2017	25	5.43	10.10	5.00	1 341	872	3.06	52.60
	2016	25	5.00	11.50	5.00	1 703	880	2.91	54.20
Dětské	2017	20	4.90	16.60	0.00	1 282		2.40	52.20
	2016	20	4.43	15.60	0.00	1 460		2.44	48.70
Následné péče	2017	88	4.70	30.50	18.20	875		28.27	89.90
	2016	88	4.70	29.80	17.00	1 094		26.63	90.40
Celkem	2017	247	42.51	144.25	47.48	9 583	2 901	6.60	83.20
	2016	247	42.16	145.00	50.28	10699	2 880	5.67	83.60

### Struktura pacientů ošetřených v nemocnici podle pojišťoven

Pojišťovna	Počet pacientů – 2017	%	Počet pacientů – 2016	%
Všeobecná zdravotní pojišťovna ČR	19 487	62.25	19 511	62.37
Vojenská zdravotní pojišťovna ČR	3 619	11.56	3 687	11.79
Oborová zdravotní pojišťovna	1 284	4.10	1 298	4.15
Zdravotní pojišťovna ministerstva vnitra ČR	5 055	16.15	5 077	16.23
Česká průmyslová zdravotní pojišťovna	1 151	3.68	1 014	3.24
Ostatní	710	2.27	697	2.23
<b>Celkem</b>	<b>31 306</b>	<b>100</b>	<b>31 284</b>	<b>100</b>

## Čerpání mzdových prostředků

Ukazatel osob	Rok 2017	Rok 2016	Rozdíl 2017-2016	Index 2017/2016
Prům. ev. počet zam. /fyz./ celorok	442.00	432.00	10.00	1.02
Prům. ev. počet zam. /přep./ celorok	426.36	418.68	7.68	1.02
<b>Mzdové prostředky</b>	<b>174 471 510.00</b>	<b>157 294 362.00</b>	<b>17 177 148.00</b>	<b>1.11</b>
z toho: Tarifní mzdy	103 032 803.00	86 944 848.00	15 856 968.00	1.18
Příplatek ztížené prostř.	286 324.00	240 023.00	46 301.00	1.19
Nárokové složky mzdy	33 615 221.00	35 050 399.00	-1 435 178.00	0.96
Náhrady mzdy	18 572 955.00	16 506 305.00	2 066 650.00	1.13
Ostatní složky mzdy	18 964 207.00	18 552 787.00	411 420.00	1.02
<b>Ostatní osobní náklady</b>	<b>23 443 102.00</b>	<b>23 335 557.00</b>	<b>107 545.00</b>	<b>1.00</b>
z toho: Péče o pacienta v mimopr. době	17 414 273.00	17 151 738.00	262 535.00	1.02
Odstupné	100 843.00	-	100 843.00	-
<b>Průměrná měsíční mzda</b>	<b>34 065.00</b>	<b>31 392.00</b>	<b>2 673.00</b>	<b>1.09</b>
<b>Včetně péče o pacienta v mimopr. době</b>	<b>37 015.00</b>	<b>34 172.00</b>	<b>2 843.00</b>	<b>1.08</b>

## Vývoj průměrné mzdy dle kategorií (v Kč)

Kategorie	Průměrná mzda za období			Rozdíl 2017-2016	Index 2017/2016
	2015	2016	2017		
<b>Lékaři</b>	79 721	81 106	86 896	5 790	1.07
<b>Farmaceuti</b>	48 709	43 484	46 985	3 501	1.08
<b>JOP VŠ</b>	39 256	37 350	32 059	-5 291	0.86
<b>JOP SŠ</b>	26 283	26 473	27 442	969	1.04
<b>SZP</b>	26 835	28 084	30 799	2 715	1.10
<b>Zdavatní asistenti</b>	16 434	19 774	22 543	2 769	1.14
<b>NZP</b>	17 255	20 357	23 123	2 766	1.14
<b>PZP</b>	18 264	18 695	20 614	1 919	1.10
<b>THP</b>	30 831	29 553	32 429	2 876	1.10
<b>Provozní</b>	18 150	18 450	20 056	1 606	1.09
<b>NČK, a.s celkem</b>	<b>32 751</b>	<b>34 172</b>	<b>37 015</b>	<b>2 843</b>	<b>1.08</b>

**JOP VŠ** – Jiný odborný vysokoškolský pracovník \ **SZP** – Střední zdravotnický pracovník \ **JOP SŠ** – Jiný odborný středoškolský pracovník  
**NZP** – Nižší zdravotnický pracovník \ **PZP** – Pomocný zdravotnický pracovník \ **THP** – Technicko hospodářský pracovník

Fig. 4.



Fig. 1.

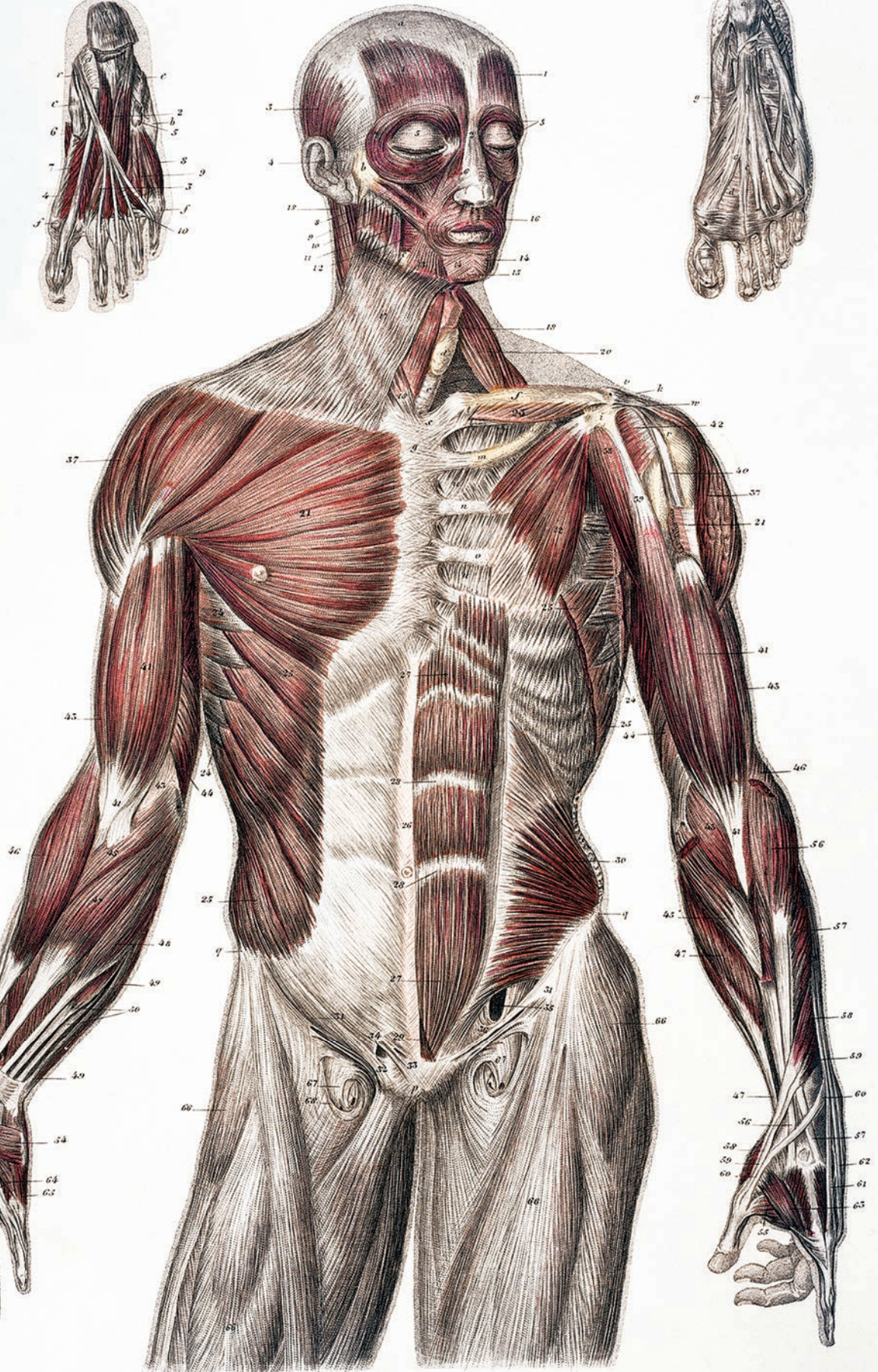


Fig. 2.



Fig. 6.



Fig. 5.



## Věková struktura zaměstnanců

Věk >	18-24	25-34	35-44	45-54	55-64	65 a více	Celkem
<b>Lékaři</b>		18.07	14.55	12.34	14.30	4.40	63.66
<b>Farmaceuti</b>		2.94	3.00	2.00	1.98	-	9.92
<b>JOP VŠ</b>		1.72	1.00	-	0.00	-	2.72
<b>JOP SŠ</b>		1.10	-	-	-	-	1.10
<b>SZP</b>	16.37	46.61	66.26	48.50	37.97	0.54	216.25
<b>NZP</b>	3.48	0.55	2.00	2.00	2.65	-	10.68
<b>PZP</b>	2.70	7.96	10.16	18.14	17.87	1.04	57.87
<b>THP</b>		3.30	6.42	13.92	5.80	1.00	30.44
<b>Dělníci</b>	0.70	2.00	8.92	10.93	11.17	-	33.72
<b>Celkem</b>	<b>23.25</b>	<b>84.25</b>	<b>112.31</b>	<b>107.83</b>	<b>91.74</b>	<b>6.98</b>	<b>426.36</b>

## Specializovaná způsobilost lékařů

Celkem lékařů	Bez atestace	Atestace I	Specializovaná způsobilost
70.00	22.00	2.00	46.00

## Vzdělání středního zdravotního personálu

Celkem SZP	Z toho: VŠ	Z toho: VOŠ	Z toho: PSS
227.00	48.00	15.00	74.00

#### Vyhodnocení stížností za rok 2017

Stížnost	Neoprávněná	V řízení	Oprávněná	Postoupená	Částečně oprávněná	Znalecká komise	Celkem
Počet	4	0	1	0	0	0	5

#### Vyhodnocení stížností za rok 2016

Stížnost	Neoprávněná	V řízení	Oprávněná	Postoupená	Částečně oprávněná	Znalecká komise	Celkem
Počet	6	0	2	0	2	0	10

Celkový počet pochval za rok 2017 byl 96. Některá poděkování byla směřována dvěma odděleními najednou, z tohoto důvodu byl reálný počet pochval 113. Poděkování za zdravotní péči na interním oddělení bylo 31, 38 jich bylo na chirurgickém oddělení. Dětské oddělení mělo 9 pochval, GPO 14, oddělení následné péče 10 a ARO 7. Na práci dispečinku a rehabilitace byla jedna pochvala a na radiodiagnostickém oddělení byly pochvaly dvě.

V anonymním dotazníkovém šetření za rok 2017 bylo vyplněno celkem 412 dotazníků spokojenosti. K vyhodnocení bylo použito celkem 392 dotazníků, 20 jich bylo vyřazeno pro nemožnost získání validních údajů. Dotazník je rozdělen do několika částí. První je zaměřena na obecné informace - věk, pohlaví apod. V dalších částech se dotazník zabývá kvalitou lékařské, ošetrovatelské péče a kvalitou obslužných činností. V závěru dotazníku je celkové hodnocení a místo pro připomínky. **V roce 2017 byla celková známka 1.46.**

Fig.1.

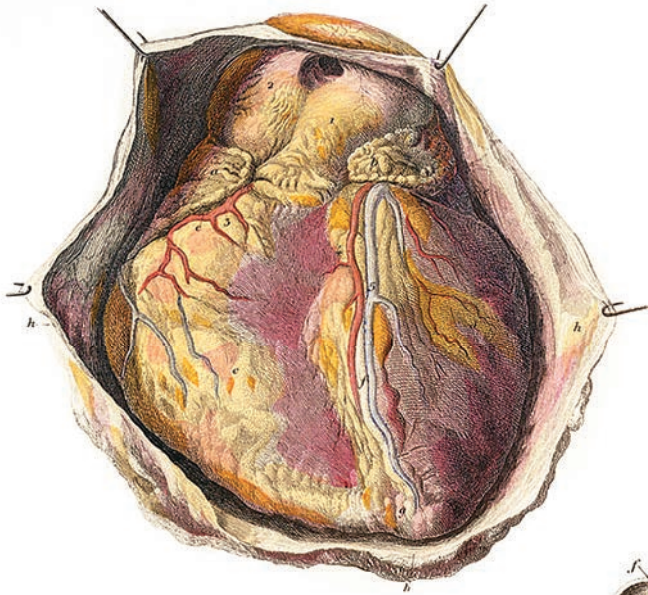


Fig.2.

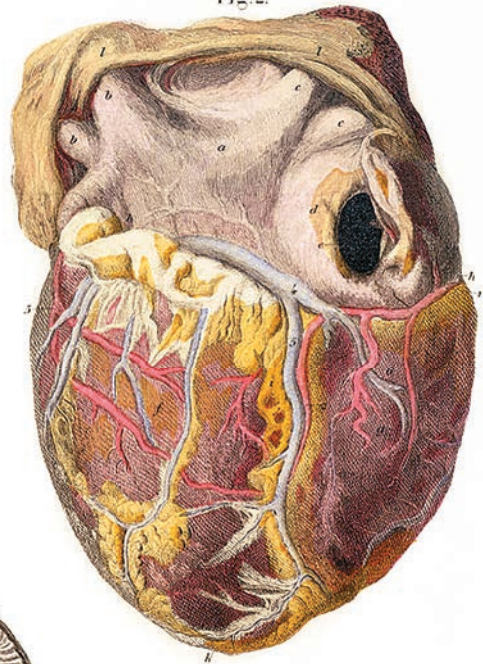


Fig.3.

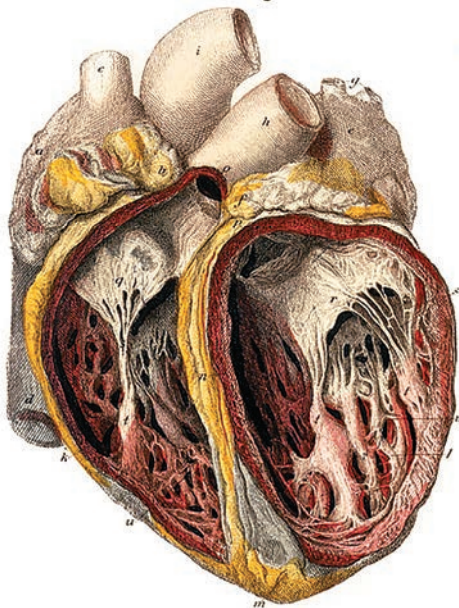


Fig.7.



Fig.4.

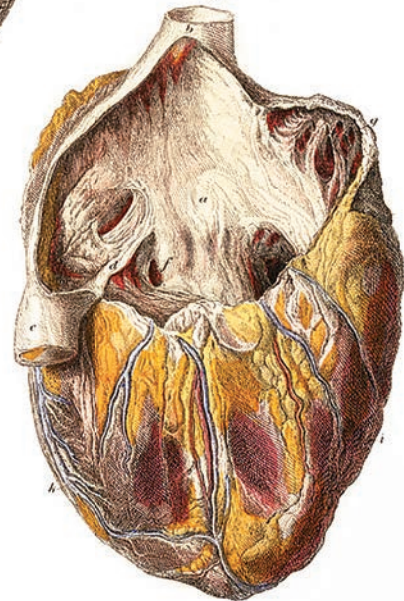


Fig.8.



Fig.5.

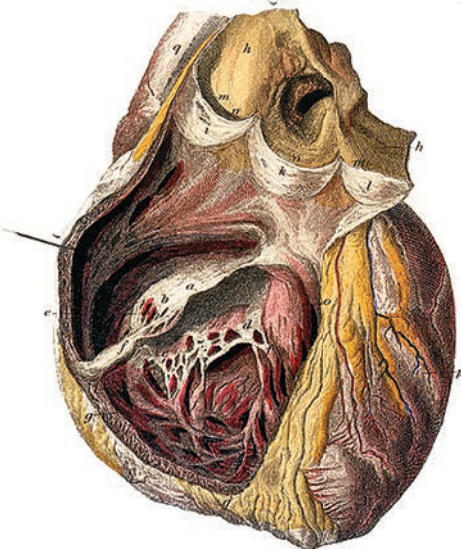
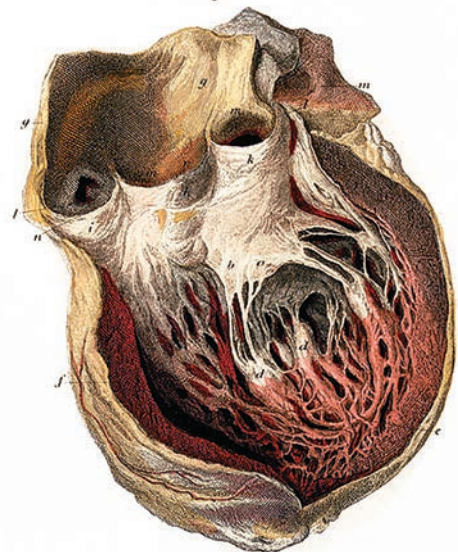


Fig.6.



Náklady (v tisících Kč)

Ukazatel	2017	2016	Rozdíl 2017-2016	Index 2017/2016
Léky	17 473	8 334	9 139	2.10
SZM	29 826	26 330	3 496	1.13
Krev	2 141	2 000	141	1.07
Potraviny	7 589	7 358	231	1.03
Prádlo a OOP	596	988	-392	0.60
DDHM	1 506	2 624	-1 118	0.57
Čisticí prostředky	896	848	48	1.06
Materiál kancelářský	874	847	27	1.03
Ostatní materiál	2 710	2 271	439	1,20
PHM	2 052	1 986	66	1.03
Voda	2 513	2 172	341	1.16
Pára	131	154	-23	0.85
El. energie	2 370	2 278	92	1.04
Plyn	4 798	6 498	-1 700	0.74
Prodané zboží	74 113	67 078	7 035	1.10
<b>Spotřeba celkem</b>	<b>149 588</b>	<b>131 766</b>	<b>17 822</b>	<b>1.14</b>
Opravy	4 112	4 996	-884	0.82
Cestovné	457	501	-44	0.91
Spoje	544	670	-126	0.81
Ostatní služby	16 227	15 022	1 205	1.08
<b>Služby celkem</b>	<b>21 340</b>	<b>21 189</b>	<b>151</b>	<b>1.01</b>
Mzdy + OON	193 141	174 446	18 695	1.11
Odvody	62 711	56 772	5 939	1.10
Ostatní osobní náklady	6 181	7 621	-1 440	0.81
<b>Osobní náklady celkem</b>	<b>262 033</b>	<b>238 839</b>	<b>23 194</b>	<b>1.10</b>
Daně a poplatky	262	240	22	1.09
Ostat. a fin. nákl. celkem	672	1 756	-1 002	0.43
Odpis + ZC HIM	18 912	19 153	-241	0.99
Prodej ost. materiálu	0	0	0	0.00
<b>Odpisy, prodej celkem</b>	<b>18 830</b>	<b>19 072</b>	<b>-242</b>	<b>0.99</b>
Odvod daně	0	0	0	0.00
<b>Náklady celkem</b>	<b>452 807</b>	<b>412 862</b>	<b>39 945</b>	<b>1.10</b>



## Výnosy (v tisících Kč)

Ukazatel	2017	2016	Rozdíl 2017-2016	Index 2017/2016
Prodej zboží (vč. reg. poplatků za recepty)	91 091	82 497	8 594	1.10
<b>Paušál ZP, výk. ZP</b>	<b>321 127</b>	<b>302 381</b>	<b>18 746</b>	<b>1.06</b>
Regulační poplatky (bez receptů)	2 581	2 337	244	1.10
Ost. nezdrav. služby	21 225	7 398	13 827	2.87
<b>Tržby za vl. výkony a zboží</b>	<b>436 024</b>	<b>394 613</b>	<b>41 411</b>	<b>1.10</b>
Ostatní výnosy	8 850	13 282	-4 432	0.67
Prodej materiálu	249	42	207	5.93
Aktivace	0	0	0	0.00
Dotace	9 928	8 523	1 405	1.16
<b>Výnosy celkem</b>	<b>455 051</b>	<b>416 460</b>	<b>38 592</b>	<b>1.09</b>

## Hospodářský výsledek (v tisících Kč)

Ukazatel	2017	2016	Rozdíl 2017-2016	Index 2017/2016
<b>Celkem HV po zdanění</b>	<b>2 245</b>	<b>3 598</b>	<b>-1 353</b>	<b>0.62</b>

Vybrané ukazatelé (v tis. Kč)	2017	2016	Rozdíl 2017-2016	Index 2017/2016
<b>HIM a NIM (stálá aktiva)</b>	<b>390 519.00</b>	<b>328 463.00</b>	<b>62 056.00</b>	<b>1.19</b>
<b>zásoby</b>	<b>7 565.00</b>	<b>6 452.00</b>	<b>1 113.00</b>	<b>1.17</b>
<b>peníze</b>	<b>99 927.00</b>	<b>102 417.00</b>	<b>-2 490.00</b>	<b>0.98</b>
<b>pohledávky</b>	<b>80 681.00</b>	<b>42 270.00</b>	<b>38 411.00</b>	<b>1.91</b>
<b>krátkodobé závazky</b>	<b>93 495.00</b>	<b>54 257.00</b>	<b>39 238.00</b>	<b>1.72</b>
<b>prům. počet prac.</b>	<b>427.36</b>	<b>418.68</b>	<b>8.68</b>	<b>1.02</b>
<b>Prům. plat celkem v Kč</b>	<b>37 015.00</b>	<b>34 172.00</b>	<b>2 843.00</b>	<b>1.08</b>

Provozní ukazatelé za rok 2017 a 2016

Provozní ukazatel	Měrná jednotka	2017	2016	Rozdíl 2017-2016	Index 2017/2016
<b>Energie</b>					
tepelná energie - pára	GJ	13 383	12 797	586	1.05
elektrická energie	kWh	1 736 872	2 196 735	-459 863	0.79
voda	m <sup>3</sup>	28 752	24 895	3 857	1.15
<b>Stravování</b>					
pacientské denní dávky	ks	79 277	82 753	-3 476	0.96
zaměstnanecká strava	ks	44 449	42 875	1 574	1.04
strava pro Domov důchodců	ks	15 224	18 817	-3 593	0.81
<b>Pohonné hmoty</b>					
ujeto	km	734 810	740 058	-5 248	0.99
spotřebováno PHM	litry	67 195	73 320	-6 125	0.92
<b>Odpad</b>					
kategorie nebezpečný	kg	75 162	72 753	2 409	1.03
kategorie komunální	kg	110 576	105 288	5 288	1.05
odpad celkem	kg	185 738	178 041	7 697	1.04

Pohledávky vůči zdravotním pojišťovnám (v tisících Kč)

Kód	Zdravotní pojišťovna	2017		2016	
		Celkem	Z toho po splatnosti	Celkem	Z toho po splatnosti
111	Všeobecná zdravotní pojišťovna ČR	20 079	0	25 130	0
201	Vojenská zdravotní pojišťovna	5 340	0	3 655	0
205	Česká průmyslová zdravotní pojišťovna	681	0	776	0
207	Oborová ZP zaměst. bank a pojišťoven	834	0	697	0
209	Zaměstnanecká pojišťovna ŠKODA	0	0	1	0
211	Zdravotní pojišťovna Ministerstva vnitra ČR	3 066	0	3 845	0
213	Revírní bratrská pokladna	28	0	3	0
512	Smluvní pojištěnci VZP	22	0	7	0

## Základní výkonové ukazatele

Výkonové ukazatele	2017	2016
Počet ošetrovacích dnů	75 001.00	76 386.00
Průměrná délka ošetrovací doby (akutní lůžka)	4.46	4.55
Využití lůžek akutních (%)	79.5	81.20
Celkové náklady (Kč)	452 807.00	412 862.00
Počet operací	2 901.00	2 880.00
Počet ambulantních vyšetření	117 629.00	119 237.00
Body na 1 hospitalizaci	13 829.00	12 886.00

## Investice v roce 2017

Název	Celkem (v tisících Kč)	Dary věcné a finanční	Úvěr	Dotace
<b>A : Nehmotný investiční majetek</b>	<b>243</b>			
<b>B : Projektové a průzkumné práce</b>	<b>1 832</b>			
<b>C : Zdravotnické přístroje</b>	<b>17 587</b>			
/ z toho: Interní oddělení	<b>1265</b>			
Chirurgie + operační sály	<b>1 128</b>			
Dětské a novorozenecké oddělení	<b>51</b>	51		
ARO	<b>5 276</b>			3 924
Rehabilitace	<b>489</b>			316
RTG	<b>8 714</b>			11 398
Oddělení následné péče	<b>301</b>			
Patologie	<b>279</b>			
Oddělení klinické biochemie	<b>84</b>			
<b>D : Ostatní zařízení a prostředky</b>	<b>5 686</b>			
<b>E : Dopravní prostředky</b>	<b>5 563</b>			
<b>H : Stavební práce vč. technologie</b>	<b>57 050</b>			
<b>Investice</b>	<b>87 961</b>			
Dotace na investice IROP výzva č. 31 budou poskytnuty až po vyúčtování celé výzvy				15 638

Přehled všech druhů dotací a zúčtovatelných příspěvků poskytnutých v roce 2017

Druh dotace	V tisících Kč >	Výše dotace	Čerpání	Náklady
<b>Neinvestiční dotace celkem</b>		9 927.63	9 927.63	9 927.63
z toho: a) účelové příspěvky poskytnuté MZ ČR na vybrané činnosti AIDS		0.00	0.00	0.00
b) příspěvky poskytnuté na činnosti nehrazené ze zdrav. pojištění		7 000.00	7 000.00	7 000.00
c) neinvestiční prostředky poskytnuté grantovou agenturou MZ ČR celkem		178.93	178.93	178.93
d) ostatní neinvestiční grantové prostředky (kromě IGA MZ)		0.00	0.00	0.00
e) ostatní neinvestiční prostředky poskytnuté MZ ČR na rehabilitaci pacientů		0.00	0.00	0.00
f) vzdělávání nelékařských pracovníků MPSV		0.00	0.00	0.00
g) příspěvek na veřejně prospěšné práce od Úřadu práce		197.32	197.32	197.32
h) příspěvky na sociální péči od Úřadu práce		390.34	390.34	390.34
ch) příspěvek na sociální lůžka Město Český Krumlov		0.00	0.00	0.00
i) příspěvek na sociální lůžka Jihočeský kraj		300.00	300.00	300.00
j) příspěvek na sestry ve směnném provozu Jihočeský kraj		1 572.69	1 572.69	1 572.69
k) příspěvek na Národní onkologický registr		75.42	75.42	75.42
l) dotace Města Horní Planá na provoz lékárny		74.00	74.00	74.00
m) dotace Městys Frymburk na provoz lékárny		138.93	138.93	138.93
<b>Investiční dotace celkem</b>				
z toho: a) systémové investiční dotace		0.00	0.00	0.00
b) účelové investiční dotace		0.00	0.00	0.00
c) investiční dotace ze státního rozpočtu MZ ČR		0.00	0.00	0.00
d) dotace z prostř. IROP výzva č. 31 a 28 návazná péče – nezpochybnitelný nárok		37 836.00	15 638.00	15 638.00

Několik dárců věcných a finančních darů

Servier s.r.o.
Rotary club
Servier s.r.o.
MUDr. Weber František
Vladimír Šírek
Věra Rolníková
Formed Brno

## Pořízení zdravotnických přístrojů v roce 2017

Název	Oddělení
Monitorovací systém JIP	Chirurgie
Operační svítidlo	Chirurgie
Operační stoly 2 ks	Chirurgie
Ultrazvuk	GPO
Myčka podložních mís	Interní oddělení
Vířivka končetinová	Rehabilitace
Ventilátor	Rehabilitace
Přístroj pro chlazení (ohřívání)	Rehabilitace
Pojízdný RTG	Rentgenologické oddělení
Sprchovací lůžko	Oddělení následné péče
Artropumpa pro artroskopii	Oddělení následné péče
2 ks videogastroskopů	Interna – gastro
5 ks operačních svítidel	Chirurgie – operační sály
3 ks lůžek pro intenzivní péči	ARO
Skioskopicko-skiagrafická stěna	RDO
Ultrazvukový přístroj	RDO
3 ks plicních ventilátorů Evita	ARO
4 ks anesteziologických přístrojů Primus	ARO
Přístroj pro rázovou vlnu	Rehabilitace

## Zpráva nezávislého auditora

o ověření  
účetní závěrky

k 31. prosinci 2017

Nemocnice Český Krumlov, a.s.

Praha, duben 2018





#### Údaje o auditované účetní jednotce

Název účetní jednotky:	Nemocnice Český Krumlov, a.s.
Sídlo:	Nemocniční 429, Horní Brána, 381 01, Český Krumlov
Zápis proveden u:	Krajského soudu v Českých Budějovicích
Zápis proveden pod číslem:	oddíl B, číslo vložky 1460
IČO:	260 95 149
DIČ:	CZ26095149
Statutární orgán:	MUDr. Jindřich Florián, předseda představenstva Ing. Michal Čarvaš, MBA, člen představenstva Václav Grubmüller, člen představenstva MUDr. Zuzana Roithová, člen představenstva
Předmět činnosti:	komplexní poskytování zdravotnických služeb pronájem nemovitostí, bytů a nebytových prostor, bez poskytování jiných než základních služeb zajišťujících řádný provoz nemovitostí, bytů a nebytových prostor hostinská činnost silniční motorová doprava – nákladní vnitrostátní provozovaná vozidly o největší povolené hmotnosti do 3,5 tuny včetně výroba, obchod a služby neuvedené v přílohách 1 až 3 živnostenského zákona
Ověřované období:	1. leden 2017 až 31. prosinec 2017
Příjemce zprávy:	Jihočeský kraj, jediný akcionář U Zimního stadionu 1952/2, 370 76, České Budějovice IČO: 708 90 650

#### Údaje o auditorské společnosti

Název společnosti:	NEXIA AP a.s.
Evidenční číslo auditorské společnosti:	č. 096
Sídlo:	Sokolovská 5/49, 186 00 Praha 8 - Karlín
Zápis proveden u:	Městského soudu v Praze
Zápis proveden pod číslem:	oddíl B, číslo vložky 14203
IČO:	481 17 013
DIČ:	CZ48117013
Telefon:	+420 221 584 302
E-mail:	<a href="mailto:nexiaprague@nexiaprague.cz">nexiaprague@nexiaprague.cz</a>
Odpovědný auditor:	Ing. Jakub Kovář
Evidenční číslo auditora:	č. 1959



## Zpráva nezávislého auditora

### jedinému akcionáři společnosti Nemocnice Český Krumlov, a.s.

#### Výrok auditora

Provedli jsme audit přiložené účetní závěrky obchodní společnosti Nemocnice Český Krumlov, a.s. (dále „účetní jednotka“) sestavené na základě českých účetních předpisů, která se skládá z rozvahy k 31. 12. 2017, výkazu zisku a ztráty, přehledu o změnách vlastního kapitálu a přehledu o peněžních tocích za rok končící 31. 12. 2017 a přílohy této účetní závěrky, která obsahuje popis použitých podstatných účetních metod a další vysvětlující informace.

Podle našeho názoru účetní závěrka podává věrný a poctivý obraz aktiv a pasiv obchodní společnosti Nemocnice Český Krumlov, a.s. k 31. 12. 2017 a nákladů a výnosů a výsledku jejího hospodaření a peněžních toků za rok končící 31. 12. 2017 v souladu s českými účetními předpisy.

#### Základ pro výrok

Audit jsme provedli v souladu se zákonem o auditorech a standardy Komory auditorů České republiky pro audit, kterými jsou mezinárodní standardy pro audit (ISA), případně doplněné a upravené souvisejícími aplikačními doložkami. Naše odpovědnost stanovená těmito předpisy je podrobněji popsána v oddílu Odpovědnost auditora za audit účetní závěrky. V souladu se zákonem o auditorech a Etickým kodexem přijatým Komorou auditorů České republiky jsme na účetní jednotce nezávislí a splnili jsme i další etické povinnosti vyplývající z uvedených předpisů. Domníváme se, že důkazní informace, které jsme shromáždili, poskytují dostatečný a vhodný základ pro vyjádření našeho výroku.

#### Ostatní informace uvedené ve výroční zprávě

Ostatními informacemi jsou v souladu s § 2 písm. b) zákona o auditorech informace uvedené ve výroční zprávě mimo účetní závěrku a naši zprávu auditora. Za ostatní informace odpovídá vedení účetní jednotky.

Náš výrok k účetní závěrce se k ostatním informacím nevztahuje. Přesto je však součástí našich povinností souvisejících s ověřením účetní závěrky seznámení se s ostatními informacemi a posouzení, zda ostatní informace nejsou ve významném (materiálním) nesouladu s účetní závěrkou či s našimi znalostmi o účetní jednotce získanými během ověřování účetní závěrky nebo zda se jinak tyto informace nejeví jako významně (materiálně) nesprávné. Také posuzujeme, zda ostatní informace byly ve všech významných (materiálních) ohledech vypracovány v souladu s příslušnými právními předpisy. Tímto posouzením se rozumí, zda ostatní informace splňují požadavky právních předpisů na formální náležitosti a postup vypracování ostatních informací v kontextu významnosti (materiality), tj. zda případné nedodržení uvedených požadavků by bylo způsobilé ovlivnit úsudek činěný na základě ostatních informací.

Na základě provedených postupů, do míry, již dokážeme posoudit, uvádíme, že:

- ostatní informace, které popisují skutečnosti, jež jsou též předmětem zobrazení v účetní závěrce, jsou ve všech významných (materiálních) ohledech v souladu s účetní závěrkou a
- ostatní informace byly vypracovány v souladu s právními předpisy.

Dále jsme povinni uvést, zda na základě poznatků a povědomí o účetní jednotce, k nimž jsme dospěli při provádění auditu, ostatní informace neobsahují významné (materiální) věcné nesprávnosti. V rámci uvedených postupů jsme v obdržených ostatních informacích žádné významné (materiální) věcné nesprávnosti nezjistili.







### **Odpovědnost představenstva a dozorčí rady za účetní závěrku**

Představenstvo odpovídá za sestavení účetní závěrky podávající věrný a poctivý obraz v souladu s českými účetními předpisy, a za takový vnitřní kontrolní systém, který považuje za nezbytný pro sestavení účetní závěrky tak, aby neobsahovala významné (materiální) nesprávnosti způsobené podvodem nebo chybou.

Při sestavování účetní závěrky je představenstvo povinno posoudit, zda je účetní jednotka schopna nepřetržitě trvat, a pokud je to relevantní, popsat v příloze účetní závěrky záležitosti týkající se jejího nepřetržitého trvání a použití předpokladu nepřetržitého trvání při sestavení účetní závěrky, s výjimkou případů, kdy představenstvo plánuje zrušení účetní jednotky nebo ukončení její činnosti, resp. kdy nemá jinou reálnou možnost než tak učinit.

Za dohled nad procesem účetního výkaznictví odpovídá dozorčí rada.

### **Odpovědnost auditora za audit účetní závěrky**

Naším cílem je získat přiměřenou jistotu, že účetní závěrka jako celek neobsahuje významnou (materiální) nesprávnost způsobenou podvodem nebo chybou a vydat zprávu auditora obsahující náš výrok. Přiměřená míra jistoty je velká míra jistoty, nicméně není zárukou, že audit provedený v souladu s výše uvedenými předpisy ve všech případech v účetní závěrce odhalí případnou existující významnou (materiální) nesprávnost. Nesprávnosti mohou vznikat v důsledku podvodů nebo chyb a považují se za významné (materiální), pokud lze reálně předpokládat, že by jednotlivě nebo v souhrnu mohly ovlivnit ekonomická rozhodnutí, která uživatelé účetní závěrky na jejím základě přijmou.

Při provádění auditu v souladu s výše uvedenými předpisy je naší povinností uplatňovat během celého auditu odborný úsudek a zachovávat profesní skepticismus. Dále je naší povinností:

- Identifikovat a vyhodnotit rizika významné (materiální) nesprávnosti účetní závěrky způsobené podvodem nebo chybou, navrhnout a provést auditorské postupy reagující na tato rizika a získat dostatečné a vhodné důkazní informace, abychom na jejich základě mohli vyjádřit výrok. Riziko, že neodhalíme významnou (materiální) nesprávnost, k níž došlo v důsledku podvodu, je větší než riziko neodhalení významné (materiální) nesprávnosti způsobené chybou, protože součástí podvodu mohou být tajné dohody (koluze), falšování, úmyslná opomenutí, nepravdivá prohlášení nebo obcházení vnitřních kontrol vedením účetní jednotky.
- Seznámit se s vnitřním kontrolním systémem účetní jednotky relevantním pro audit v takovém rozsahu, abychom mohli navrhnout auditorské postupy vhodné s ohledem na dané okolnosti, nikoli abychom mohli vyjádřit názor na účinnost jejího vnitřního kontrolního systému.
- Posoudit vhodnost použitých účetních pravidel, přiměřenost provedených účetních odhadů a informace, které v této souvislosti vedení účetní jednotky uvedlo v příloze účetní závěrky.
- Posoudit vhodnost použití předpokladu nepřetržitého trvání při sestavení účetní závěrky vedením účetní jednotky a to, zda s ohledem na shromážděné důkazní informace existuje významná (materiální) nejistota vyplývající z událostí nebo podmínek, které mohou významně zpochybnit schopnost účetní jednotky nepřetržitě trvat. Jestliže dojdeme k závěru, že taková významná (materiální) nejistota existuje, je naší povinností upozornit v naší zprávě na informace uvedené v této souvislosti v příloze účetní závěrky, a pokud tyto informace nejsou dostatečné, vyjádřit modifikovaný výrok. Naše závěry týkající se schopnosti účetní jednotky nepřetržitě trvat vycházejí z důkazních informací, které jsme získali do data naší zprávy. Nicméně budoucí události nebo podmínky mohou vést k tomu, že Účetní jednotka ztratí schopnost nepřetržitě trvat.
- Vyhodnotit celkovou prezentaci, členění a obsah účetní závěrky, včetně přílohy, a dále to, zda účetní závěrka zobrazuje podkladové transakce a události způsobem, který vede k věrnému zobrazení.



Naší povinností je informovat představenstvo a dozorčí radu mimo jiné o plánovaném rozsahu a načasování auditu a o významných zjištěních, která jsme v jeho průběhu učinili, včetně zjištěných významných nedostatků ve vnitřním kontrolním systému.

V Praze dne 23. dubna 2018



Ing. Jakub Kovář  
evidenční číslo auditora 1959  
NEXIA AP a.s.  
evidenční číslo auditorské společnosti 096

		Běžné účetní období			Minulé účetní období
		Brutto	Korekce	Netto	Netto
<b>ROZVAHA</b>		Nemocnice Český Krumlov, a.s.			
v plném rozsahu		IČO 260 95 149			
ke dni		Nemocniční 429			
31.12.2017		Horní Brána			
(v celých tisících Kč)		381 01 Český Krumlov			
<b>AKTIVA CELKEM</b>		<b>816 233</b>	<b>-237 129</b>	<b>579 104</b>	<b>479 832</b>
<b>B.</b>	<b>DLOUHODOBÝ MAJETEK</b>	<b>626 910</b>	<b>-236 391</b>	<b>390 519</b>	<b>328 463</b>
B. I.	Dlouhodobý nehmotný majetek	8 860	-6 560	2 300	3 056
2.	Ocenitelná práva	8 589	-6 289	2 300	3 056
1.	Software	8 266	-6 179	2 087	2 791
2.	Ostatní ocenitelná práva	323	-110	213	265
4.	Ostatní dlouhodobý nehmotný majetek	271	-271		
B. II.	Dlouhodobý hmotný majetek	618 050	-229 831	388 219	325 407
1.	Pozemky a stavby	372 578	-124 840	247 738	251 759
1.	Pozemky	22 934		22 934	22 934
2.	Stavby	349 644	-124 840	224 804	228 825
2.	Hmotné movité věci a jejich soubory	170 275	-99 865	70 410	69 139
3.	Oceňovací rozdíl k nabytému majetku	1 214	-895	319	400
4.	Ostatní dlouhodobý hmotný majetek	4 263	-4 231	32	32
3.	Jiný dlouhodobý hmotný majetek	4 263	-4 231	32	32
5.	Poskytnuté zálohy na dlouhodobý hmotný majetek a nedokončený dlouhodobý hmotný majetek	69 720		69 720	4 077
1.	Poskytnuté zálohy na dlouhodobý hmotný majetek	10 000		10 000	
2.	Nedokončený dlouhodobý hmotný majetek	59 720		59 720	4 077
<b>C.</b>	<b>OBĚŽNÁ AKTIVA</b>	<b>188 912</b>	<b>-738</b>	<b>188 174</b>	<b>151 139</b>
C. I.	Zásoby	7 565	0	7 565	6 452
1.	Materiál	1 764		1 764	1 600
3.	Výrobky a zboží	5 801		5 801	4 852
2.	Zboží	5 801		5 801	4 852
C. II.	Pohledávky	81 419	-738	80 681	42 270
C. II. 1.	Dlouhodobé pohledávky	70	0	70	0
5.	Pohledávky ostatní	70		70	
4.	Jiné pohledávky	70		70	
C. II. 2.	Krátkodobé pohledávky	81 349	-738	80 611	42 270
1.	Pohledávky z obchodních vztahů	38 811	-738	38 073	37 023
4.	Pohledávky - ostatní	42 538		42 538	5 247
3.	Stát - daňové pohledávky	245		245	3
4.	Krátkodobé poskytnuté zálohy	356		356	395
5.	Dohadné účty aktivní	4 034		4 034	4 711
6.	Jiné pohledávky	37 903		37 903	138
C. IV.	Peněžní prostředky	99 928	0	99 928	102 417
1.	Peněžní prostředky v pokladně	223		223	108
2.	Peněžní prostředky na účtech	99 705		99 705	102 309
<b>D.</b>	<b>ČASOVÉ ROZLIŠENÍ AKTIV</b>	<b>411</b>	<b>0</b>	<b>411</b>	<b>230</b>
1.	Náklady příštích období	186		186	144
3.	Příjmy příštích období	225		225	86



**ROZVAHA**  
v plném rozsahu

ke dni  
31.12.2017  
(v celých tisících Kč)

Nemocnice Český Krumlov, a.s.  
IČO 260 95 149

Nemocniční 429  
Horní Brána  
381 01 Český Krumlov

		Běžné účetní období	Minulé účetní období
	<b>PASIVA CELKEM</b>	<b>579 104</b>	<b>479 832</b>
<b>A.</b>	<b>VLASTNÍ KAPITÁL</b>	<b>-465 659</b>	<b>403 673</b>
A. I.	<b>Základní kapitál</b>	<b>456 532</b>	<b>396 532</b>
1.	Základní kapitál	456 532	396 532
A. II.	<b>Ážio a kapitálové fondy</b>	<b>2 608</b>	<b>2 608</b>
2.	Kapitálové fondy	2 608	2 608
1.	Ostatní kapitálové fondy	2 608	2 608
A. III.	<b>Fondy ze zisku</b>	<b>7 485</b>	<b>7 025</b>
1.	Ostatní rezervní fondy	6 664	6 484
2.	Statutární a ostatní fondy	821	541
A. IV.	<b>Výsledek hospodaření minulých let (+/-)</b>	<b>-3 211</b>	<b>-6 090</b>
2.	Neuhrazená ztráta minulých let (-)	-3 211	-6 090
A. V.	<b>Výsledek hospodaření běžného účetního období (+/-)</b>	<b>2 245</b>	<b>3 598</b>
<b>B. + C.</b>	<b>CIZÍ ZDROJE</b>	<b>113 322</b>	<b>76 001</b>
<b>B.</b>	<b>Rezervy</b>	<b>1 808</b>	<b>3 769</b>
3.	Rezervy podle zvláštních právních předpisů		1 900
4.	Ostatní rezervy	1 808	1 869
<b>C.</b>	<b>Závazky</b>	<b>111 514</b>	<b>72 232</b>
C. I.	<b>Dlouhodobé závazky</b>	<b>18 019</b>	<b>17 975</b>
3.	Dlouhodobé přijaté zálohy	150	
8.	Odložený daňový závazek	17 816	17 975
9.	Závazky - ostatní	53	0
3.	Jiné závazky	53	
C. II.	<b>Krátkodobé závazky</b>	<b>93 495</b>	<b>54 257</b>
3.	Krátkodobé přijaté zálohy	1 136	1 511
4.	Závazky z obchodních vztahů	8 920	9 563
6.	Závazky - ovládaná nebo ovládající osoba	28 405	13 773
8.	Závazky - ostatní	55 034	29 410
3.	Závazky k zaměstnancům	13 931	11 875
4.	Závazky ze sociálního zabezpečení a zdravotního pojištění	7 318	6 172
5.	Stát - daňové závazky a dotace	24 961	2 113
6.	Dohadné účty pasivní	8 763	9 194
7.	Jiné závazky	61	56
<b>D.</b>	<b>ČASOVÉ ROZLIŠENÍ PASIV</b>	<b>123</b>	<b>158</b>
1.	Výdaje příštích období	123	157
2.	Výnosy příštích období		1

Sestaveno dne:	Jméno a podpis statutárního orgánu:
03.04.2018	MUDr. Jindřich Florián, Václav Grubmüller



**VÝKAZ ZISKU A ZTRÁTY**  
 v plném rozsahu (v druhovém členění)

 Nemocnice Český Krumlov, a.s.  
 IČO 260 95 149

 za období končící k  
**31.12.2017**  
 (v celých tisících Kč)

 Nemocniční 429  
 Horní Brána  
 381 01 Český Krumlov

		Běžné účetní období	Minulé účetní období
I.	Tržby z prodeje výrobků a služeb	344 933	322 146
II.	Tržby za prodej zboží	91 091	82 497
A.	Výkonová spotřeba	170 928	152 955
1.	Náklady vynaložené na prodané zboží	74 113	67 078
2.	Spotřeba materiálu a energie	75 475	64 688
3.	Služby	21 340	21 189
C.	Aktivace (-)	-2	-3
D.	Osobní náklady	262 033	238 838
1.	Mzdové náklady	197 915	180 630
2.	Náklady na sociální zabezpečení, zdravotní pojištění a ostatní náklady	64 118	58 209
1.	Náklady na sociální zabezpečení a zdravotní pojištění	62 711	56 772
2.	Ostatní náklady	1 407	1 437
E.	Úpravy hodnot v provozní oblasti	19 650	19 153
1.	Úpravy hodnot dlouhodobého nehmotného a hmotného majetku	18 912	19 153
1.	Úpravy hodnot dlouhodobého nehmotného a hmotného majetku - trvalé	18 912	19 153
3.	Úpravy hodnot pohledávek	738	
III.	Ostatní provozní výnosy	17 790	11 282
1.	Tržby z prodaného dlouhodobého majetku	80	
2.	Tržby z prodaného materiálu	249	42
3.	Jiné provozní výnosy	17 461	11 250
F.	Ostatní provozní náklady	167	1 599
3.	Dané a poplatky	262	240
4.	Rezervy v provozní oblasti a komplexní náklady příštích období	-1 962	-3
5.	Jiné provozní náklady	1 867	1 362
*	Provozní výsledek hospodaření (+/-)	1 038	3 392
VI.	Výnosové úroky a podobné výnosy	64	72
2.	Ostatní výnosové úroky a podobné výnosy	64	72
VII.	Ostatní finanční výnosy	1 173	453
K.	Ostatní finanční náklady	189	187
*	Finanční výsledek hospodaření (+/-)	1 048	338
**	Výsledek hospodaření před zdaněním (+/-)	2 086	3 730
L.	Daň z příjmů	-159	132
2.	Daň z příjmů odložená (+/-)	-159	132
**	Výsledek hospodaření po zdanění (+/-)	2 245	3 598
***	Výsledek hospodaření za účetní období (+/-)	2 245	3 598
*	Čistý obrát za účetní období	455 051	416 460

Sestaveno dne:	Jméno a podpis statutárního orgánu:
03.04.2018	MUDr. Jindřich Florián, Václav Grubmüller



## PŘÍLOHA K ÚČETNÍ ZÁVĚRCE K 31. PROSINCI 2017

<b>Obchodní firma:</b>	Nemocnice Český Krumlov, a.s.
<b>Sídlo:</b>	Nemocniční 429, Horní Brána 381 01 Český Krumlov
<b>Právní forma:</b>	akciová společnost
<b>IČO:</b>	260 95 149
<b>Rozvahový den:</b>	31. 12. 2017
<b>Datum vzniku účetní jednotky:</b>	30. 09. 2005
<b>Datum sestavení účetní závěrky:</b>	03. 04. 2018



---

Nemocnice Český Krumlov, a.s.

## Příloha k účetní závěrce k 31. prosinci 2017

**Obsah**

<b>1</b>	<b>OBECNÉ ÚDAJE</b> .....	<b>4</b>
1.1	ZÁKLADNÍ CHARAKTERISTIKA SPOLEČNOSTI.....	4
1.2	KONSOLIDOVANÁ ÚČETNÍ ZÁVĚRKA.....	4
1.3	PŘEDSTAVENSTVO A DOZORČÍ RADA.....	5
1.4	ZMĚNY A DODATKY V OBCHODNÍM REJSTŘÍKU V UPLYNULÉM OBDOBÍ.....	6
1.5	ORGANIZAČNÍ STRUKTURA SPOLEČNOSTI.....	7
<b>2</b>	<b>ZÁKLADNÍ VÝCHODISKA PRO VYPRACOVÁNÍ ÚČETNÍ ZÁVĚRKY</b> .....	<b>7</b>
<b>3</b>	<b>OBECNÉ ÚČETNÍ ZÁSADY, ÚČETNÍ METODY A JEJICH ZMĚNY A ODCHYLKY</b> .....	<b>7</b>
3.1	DLOUHODOBÝ NEHMOTNÝ MAJETEK.....	8
3.1.1	<i>Odpisy dlouhodobého nehmotného majetku</i> .....	8
3.1.2	<i>Opravné položky k dlouhodobému nehmotnému majetku</i> .....	8
3.2	DLOUHODOBÝ HMOTNÝ MAJETEK.....	8
3.2.1	<i>Odpisy dlouhodobého hmotného majetku</i> .....	10
3.2.2	<i>Opravné položky k dlouhodobému hmotnému majetku</i> .....	10
3.3	DLOUHODOBÝ FINANČNÍ MAJETEK.....	11
3.4	ZÁSOBY.....	11
3.4.1	<i>Opravné položky k zásobám</i> .....	11
3.5	POHLEDÁVKY.....	11
3.5.1	<i>Opravné položky k pohledávkám</i> .....	11
3.6	PENĚŽNÍ PROSTŘEDKY.....	11
3.7	VLASTNÍ KAPITÁL.....	12
3.8	CIZÍ ZDROJE.....	12
3.9	LEASING.....	12
3.10	DEVIZOVÉ OPERACE.....	12
3.11	POUŽITÍ ODHADŮ.....	13
3.12	ÚČTOVÁNÍ VÝNOSŮ A NÁKLADŮ.....	13
3.13	DAŇ Z PŘÍJMŮ.....	13
3.13.1	<i>Daňové odpisy dlouhodobého majetku</i> .....	13
3.13.2	<i>Splatná daň</i> .....	13
3.13.3	<i>Odložená daň</i> .....	13
3.14	DOTACE.....	14
3.15	NÁSLEDNÉ UDÁLOSTI.....	14
3.16	ZMĚNY ÚČETNÍCH METOD.....	14
<b>4</b>	<b>DOPLŇUJÍCÍ ÚDAJE K ROZVAZE A VÝKAZU ZISKU A ZTRÁTY</b> .....	<b>15</b>
4.1	DLOUHODOBÝ MAJETEK.....	15
4.1.1	<i>Dlouhodobý nehmotný majetek</i> .....	15
4.1.2	<i>Dlouhodobý hmotný majetek</i> .....	16



Příloha k účetní závěrce k 31. prosinci 2017

4.1.3	Dlouhodobý majetek zatížený zástavním právem.....	19
4.1.4	Opravné položky k dlouhodobému majetku.....	19
4.2	ZÁSoby.....	19
4.2.1	Opravné položky k zásobám.....	19
4.3	POHLEDÁVKY.....	20
4.3.1	Krátkodobé pohledávky.....	20
4.4	PENĚŽNÍ PROSTŘEDKY.....	21
4.5	ČASOVÉ ROZLIŠENÍ AKTIV.....	22
4.6	VLASTNÍ KAPITÁL.....	22
4.7	REZERVY.....	24
4.8	ZÁVAZKY.....	24
4.8.1	Dlouhodobé závazky.....	24
4.8.2	Krátkodobé závazky.....	25
4.8.3	Závazky k úvěrovým institucím.....	27
4.8.4	Rozpis přijatých dotací na investiční a provozní účely.....	27
4.9	ČASOVÉ ROZLIŠENÍ PASIV.....	29
4.10	DAŇ Z PŘÍJMŮ.....	30
4.10.1	Splatná daň.....	30
4.10.2	Odložená daň.....	30
4.11	VÝNOSY.....	31
4.12	SPOTŘEBOVANÉ NÁKUPY.....	31
4.13	SLUŽBY.....	31
4.14	NÁKLADY NA AUDITORSKÉ SLUŽBY A DAŇOVÉ PORADENSTVÍ.....	32
4.15	OSOBNÍ NÁKLADY.....	32
4.16	ÚPRAVY HODNOT DLOUHODOBÉHO NEHMOTNÉHO A HMOTNÉHO MAJETKU.....	33
4.17	INFORMACE O TRANSAKCÍCH SE SPŘÍZNĚNÝMI STRANAMI.....	33
4.18	CELKOVÉ VÝDAJE VYNALOŽENÉ NA VÝZKUM A VÝVOJ.....	33
4.19	PODROZVAHOVÉ EVIDENCE.....	34
4.20	PŘEDPOKLAD NEPŘETRŽITÉHO TRVÁNÍ SPOLEČNOSTI.....	34
5	OSTATNÍ DOPLŇUJÍCÍ ÚDAJE.....	34
6	VÝZNAMÉ UDÁLOSTI, KTERÉ NASTALY PO ROZVAHOVÉM DNI.....	35
7	ZÁMĚRY DO ROKU 2017 A DÁLE.....	35
8	PŘEHLED O PENĚŽNÍCH TOCÍCH.....	36





## 1 OBECNÉ ÚDAJE

### 1.1 Základní charakteristika společnosti

Nemocnice Český Krumlov, a.s. (dále jen „společnost“) byla založena jednorázově podle zakladatelské listiny ze dne 14.09.2005 ve formě notářského zápisu jediným zakladatelem a jediným akcionářem, kterým je Jihočeský kraj, se sídlem České Budějovice, U Zimního stadionu 1952/2, PSČ 370 76, IČO 708 90 650 jako akciová společnost a vznikla zapsáním do obchodního rejstříku Krajského soudu v Českých Budějovicích dne 30.09.2005, kde je vedena pod spisovou značkou oddíl B, vložka 1460. K 01.01.2007 bylo provedeno zvýšení základního kapitálu společnosti převodem majetku a závazků k 01.01.2007 zrušené příspěvkové organizace.

#### Předmět podnikání:

- komplexní poskytování zdravotnických služeb,
- pronájem nemovitostí, bytů a nebytových prostor, bez poskytování jiných než základních služeb zajišťujících řádný provoz nemovitostí, bytů a nebytových prostor,
- hostinská činnost,
- silniční motorová doprava – nákladní vnitrostátní provozovaná vozidly o největší povolené hmotnosti do 3,5 tuny včetně,
- výroba, obchod a služby neuvedené v přílohách 1 až 3 živnostenského zákona.

Společnost podniká v sídle společnosti v Českém Krumlově a dále má odloučená pracoviště na Poliklinice v Kaplici, Horní Plané a Lékárnu (výdejnu léků) ve Frymburku.. Od 02.02.2015 provozuje nemocnice Lékárnu v Kaplici, od 01.08.2016 Lékárnu (výdejnu léků) v Horní Plané a od 11.01.2017 Lékárnu ve Velešíně.

Společnost má základní kapitál ve výši 456 532 000 Kč.

Účetní závěrka společnosti je sestavena ke dni 31. 12. 2017 (rozhavový den).

Účetním obdobím je kalendářní rok - od 01. 01. 2017 do 31. 12. 2017.

Jediným akcionářem společnosti je Jihočeský kraj se sídlem v Českých Budějovicích, U Zimního stadionu 1952/2, PSČ 370 76, IČO: 708 90 650.

Jediný akcionář	Podíl na základním kapitálu	
	k 31.12.2016	k 31.12.2017
Jihočeský kraj, U Zimního stadionu 1952/2, 370 76 České Budějovice, IČO 708 90 650	100%	100%
<b>Celkem</b>	<b>100 %</b>	<b>100 %</b>

### 1.2 Konsolidovaná účetní závěrka

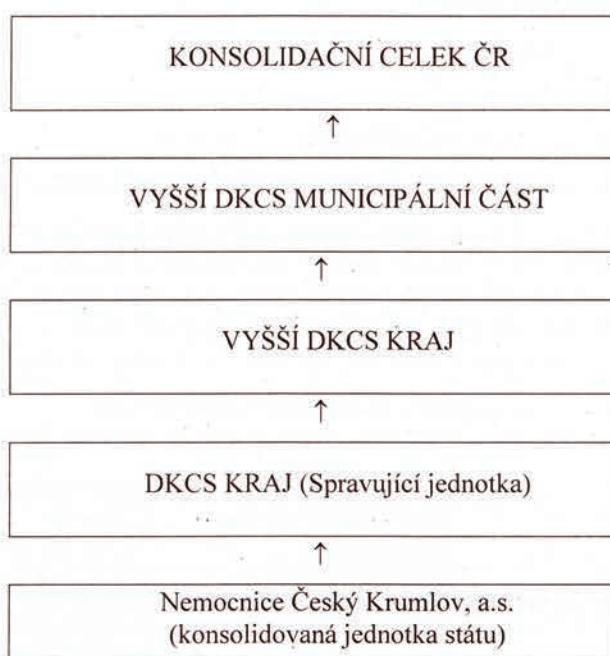
Od 01. 01. 2016 je Nemocnice Český Krumlov, a.s. zahrnuta do konsolidačního celku státu ČR. Splněním podmínek významnosti dle § 9 vyhlášky č. 312/2014 Sb., o podmínkách sestavení účetních výkazů za Českou republiku (konsolidační vyhláška státu), ve znění pozdějších předpisů, vznikla společnosti nová informační povinnost a to sestavit Pomocný konsolidační přehled (PKP) ve stavu k 31. 12. 2017, a to do 31. 07.



2018. Konsolidace státu se provádí po jednotlivých konsolidačních celcích. Dílčím konsolidačním celkem státu (DKCS) a současně spravující jednotkou pro naši společnost je Kraj, který je dle zákona č. 90/2012 Sb., o obchodních společnostech a družstvech (o obchodních korporacích), ve znění pozdějších předpisů, ovládající osobou ve vztahu k Nemocnici Český Krumlov, a.s.

Výčet konsolidovaných jednotek státu a dalších subjektů je uveden na adrese:

<http://www.mfer.cz/cs/verejny-sektor/ucetnictvi-a-ucetnictvi-statu/ucetni-reforma-verejnych-financi-ucetnic/ucetni-vykaznictvi-statu/vycet-konsolidovanych-jednotek-statu-a-d>



### 1.3 Představenstvo a dozorčí rada

K rozvahovému dni

Představenstvo	Funkce	Jméno a příjmení
	předseda představenstva	MUDr. Jindřich Florián
	člen představenstva	Václav Grubmüller
	člen představenstva	Ing. Michal Čarvaš, MBA
	člen představenstva	MUDr. Zuzana Roithová, MBA



## Příloha k účetní závěrce k 31. prosinci 2017

Dozorčí rada	Funkce	Jméno a příjmení
	předseda dozorčí rady	Ing. Josef Hermann
	místopředseda dozorčí rady	Jan Voldřich
	člen	MUDr. Jan Vorel
	člen	MUDr. Dana Kopřivová
	člen	Dana Balláková
	člen	Tomáš Novák
	člen	Mgr. Dalibor Carda
	člen	Ing. Jan Novák
	člen	Rudolf Vejskrab

Počet členů statutárního orgánu: 4

Počet členů dozorčí rady: 9

#### Způsob jednání

Společnost zastupují dva členové představenstva společně.

#### 1.4 Změny a dodatky v obchodním rejstříku v uplynulém období

Dne 30.06.2017 došlo k zápisu změny základního kapitálu o 60 000 000,- Kč na částku 456 532 000,- Kč na základě rozhodnutí jediného akcionáře ze dne 25.05.2017 při výkonu působnosti valné hromady akciové společnosti Nemocnice Český Krumlov, a.s. Základní kapitál byl navýšen upsáním 6 ks nových akcií o jmenovité hodnotě 10 000 000,- Kč. Nově upsané akcie byly splaceny peněžitým vkladem Jihočeského kraje.

#### Změny v orgánech společnosti v průběhu účetního období

Představenstvo	Funkce	Vznik funkce, členství	Zánik funkce, členství
Mgr. Jaroslav Šíma, MBA	předseda představenstva	1. října 2015	31. května 2017
MUDr. Jindřich Florián	místopředseda představ.	30. března 2015	1. července 2017
MUDr. Jindřich Florián	předseda představenstva	1. července 2017	-
Ing. Martin Bláha, MBA	člen představenstva	1. ledna 2014	30. června 2017
Petr Novák	člen představenstva	1. ledna 2017	27. dubna 2017
Václav Grubmüller	člen představenstva	1. července 2017	-
MUDr. Zuzana Roithová, MBA	člen představenstva	20. července 2017	-

Dozorčí rada	Funkce	Vznik funkce, členství	Zánik funkce, členství
Ing. Jan Novák	předseda dozorčí rady	1. ledna 2017	11. května 2017
Rudolf Vejskrab	místopřed. dozorčí rady	1. ledna 2017	11. května 2017
Alexandr Nogrady	člen dozorčí rady	1. ledna 2017	11. května 2017
Jan Voldřich	člen dozorčí rady	1. ledna 2017	11. května 2017
Tomáš Novák	člen dozorčí rady	12. května 2017	
Mgr. Dalibor Carda	člen dozorčí rady	12. května 2017	
Ing. Jan Novák	člen dozorčí rady	12. května 2017	
Rudolf Vejskrab	člen dozorčí rady	12. května 2017	



Ing. Josef Hermann	člen dozorčí rady	1. ledna 2017	11. května 2017
Ing. Josef Hermann	předseda dozorčí rady	12. května 2017	-
Jan Voldřich	místopřed. dozorčí rady	12. května 2017	-

Dne 10.06.2017 došlo k vymazání licence na výrobu tepelné energie a rozvod tepelné energie.

Dne 10.07.2017 došlo ke změně ve způsobu jednání. Od tohoto data společnost zastupují dva členové představenstva společně.

### 1.5 Organizační struktura společnosti

Organizační struktura společnosti se skládá z úseku zdravotní péče a úseku obslužných činností.

Úsek zdravotní péče je rozdělen na jednotlivá oddělení v jejichž čele je primář a samostatné ambulance. Úsek zdravotní péče je řízen předsedou společnosti.

Úsek obslužných činností, který řídí člen představenstva je rozdělen na oddělení obchodně ekonomické a oddělení technickoprovozní a samostatné referáty právní, bezpečnosti práce, požární bezpečnost, revizní technik a energetik a útvar tísňového plánu. Samostatné referáty jsou začleněny přímo pod předsedu představenstva.

V průběhu roku 2017 nedošlo k žádné zásadní změně organizační struktury.

## 2 ZÁKLADNÍ VÝCHODISKA PRO VYPRACOVÁNÍ ÚČETNÍ ZÁVĚRKY

Příložená individuální účetní závěrka byla zpracována v souladu se zákonem č. 563/1991 Sb., o účetnictví, ve znění pozdějších předpisů (dále jen „zákon o účetnictví“) a prováděcí vyhláškou č. 500/2002 Sb., kterou se provádějí některá ustanovení zákona č. 563/1991 Sb., o účetnictví, ve znění pozdějších předpisů, pro účetní jednotky, které jsou podnikateli účtujícími v soustavě podvojného účetnictví, ve znění pozdějších předpisů (dále jen „prováděcí vyhláška k zákonu o účetnictví“) a Českými účetními standardy pro podnikatele, ve znění platném pro rok 2017.

Údaje přílohy vycházejí z účetních písemností účetní jednotky (účetní doklady, účetní knihy a ostatní účetní písemnosti) a z dalších podkladů, které má účetní jednotka k dispozici.

Hodnotové údaje jsou vykázány v celých tisících Kč, pokud není uvedeno jinak.

Příloha je zpracována za účetní období počínající dnem 1. ledna 2017 a končící dnem 31. prosince 2017.

## 3 OBECNÉ ÚČETNÍ ZÁSADY, ÚČETNÍ METODY A JEJICH ZMĚNY A ODCHYLKY

Účetnictví respektuje obecné účetní zásady, především zásadu o oceňování majetku historickými cenami, zásadu účtování ve věcné a časové souvislosti, zásadu opatrnosti a předpoklad o schopnosti účetní jednotky pokračovat ve svých aktivitách.

Způsoby oceňování, které společnost používala při sestavení účetní závěrky za rok 2017



## Příloha k účetní závěrce k 31. prosinci 2017

a 2016 jsou následující:

### 3.1 Dlouhodobý nehmotný majetek

Dlouhodobým nehmotným majetkem se rozumí majetek jehož ocenění je vyšší než 60 tis. Kč v jednotlivém případě a doba použitelnosti je delší než jeden rok.

Dlouhodobý nehmotný majetek v pořizovací ceně od 10 do 60 tis. Kč není od 01.01.2007 dlouhodobým nehmotným majetkem a je o něm účtováno rovnou do nákladů (dlouhodobým nehmotným majetkem zůstává dlouhodobý nehmotný majetek pořízený před 01.01.2007 až do jeho vyřazení).

Nakoupený dlouhodobý nehmotný majetek je oceněn pořizovacími cenami. Pořizovací cena je cena, za kterou byl majetek pořízen a náklady s jeho pořízením a instalováním související. Společnost nezahrnuje do pořizovací ceny úroky z úvěrů na pořízení dlouhodobého nehmotného majetku.

Technické zhodnocení, pokud převýšilo u jednotlivého majetku v úhrnu za účetní období částku 40 tis. Kč, zvyšuje pořizovací cenu dlouhodobého nehmotného majetku. Za technické zhodnocení se nepovažují náklady související s pořízením a zprovozněním dlouhodobého nehmotného majetku, i když cena je nižší než 40 tis. Kč.

Opravy a údržba se účtují do nákladů.

#### 3.1.1 Odpisy dlouhodobého nehmotného majetku

Dlouhodobý nehmotný majetek je odepisován dle § 32a, zákona č. 586/1992 Sb., o daních z příjmů.

#### 3.1.2 Opravné položky k dlouhodobému nehmotnému majetku

Způsob stanovení opravných položek k majetku – tvorba a používání ve společnosti je upravena směrnici č. 9/2017 která vychází z platné legislativy – zákon č. 593/1992 Sb., o rezervách, zákona o účetnictví, prováděcí vyhlášky a ČÚS 005.

Na základě provedené inventarizace nebyl identifikován pokles účetní hodnoty u dlouhodobého nehmotného majetku.

### 3.2 Dlouhodobý hmotný majetek

Dlouhodobým hmotným majetkem se rozumí majetek, jehož ocenění je vyšší než 40 tis. Kč v jednotlivém případě a doba použitelnosti je delší než jeden rok.

Pozemky a stavby jsou dlouhodobým hmotným majetkem bez ohledu na výši ocenění a dobu použitelnosti.

Dlouhodobý hmotný majetek v pořizovací ceně od 3 do 40 tis. Kč není od 01.01.2007

(s výjimkou počítačů a zdravotnických prostředků podléhajícím pravidelným bezpečnostně technickým kontrolám dle zákona č. 123/2000 Sb., o zdravotnických prostředcích a o změně některých souvisejících zákonů) dlouhodobým hmotným



majetkem a je o něm účtováno jako o zásobách (dlouhodobým hmotným majetkem zůstává dlouhodobý hmotný majetek pořízený před 01.01.2007 až do jeho vyřazení).

Nakoupený dlouhodobý hmotný majetek je oceněn pořizovacími cenami. Pořizovací cena je cena, za kterou byl majetek pořízen a náklady s jeho pořízením a instalováním související. Společnost nezahrnuje do pořizovací ceny úroky z úvěrů na pořízení dlouhodobého hmotného majetku. Pořizovací cena dlouhodobého hmotného majetku

se snižuje o dotaci poskytnutou na pořízení tohoto majetku.

Ocenění dlouhodobého hmotného majetku vytvořeného vlastní činností zahrnuje přímé náklady, nepřímé náklady bezprostředně související s vytvořením majetku vlastní činností (výrobní režie), popřípadě nepřímé náklady správního charakteru, pokud vytvoření majetku přesahuje období jednoho účetního období.

Reprodukční pořizovací cenou se oceňuje dlouhodobý hmotný majetek nabytý darováním, dlouhodobý hmotný majetek bezúplatně nabytý na základě smlouvy o koupi najaté věci (účtuje se souvztažným zápisem na příslušný účet opravek), dlouhodobý hmotný majetek nově zjištěný v účetnictví (účtuje se souvztažným zápisem na příslušný účet opravek) a vklad dlouhodobého hmotného majetku. Reprodukční cena se stanoví podle ceny obdobného majetku vedeného v účetnictví nebo odhadem znalce.

Technické zhodnocení, pokud převýšilo u jednotlivého majetku v úhrnu za účetní období částku 40 tis. Kč, zvyšuje pořizovací cenu dlouhodobého hmotného majetku. Opravy a údržba se účtují do nákladů.

Oceňovací rozdíl k nabytému majetku vznikl 01. 01. 2007 a představuje rozdíl mezi oceněním obchodního závodu (nebo jeho části) nabytého vkladem a souhrnem ocenění jednotlivých složek majetku v účetnictví vkládající (zanikající příspěvkové organizace) sníženým o převzaté dluhy. Oceňovací rozdíl k nabytému majetku se odpisuje do nákladů rovnoměrně 180 měsíců od účinnosti vkladu.



## Příloha k účetní závěrce k 31. prosinci 2017

**Specifikace oceňovacího rozdílu:**

Ukazatel	Účetní cena k 31.12.2006	Přecenění dle znal.posudku č.7/1/2007	Oceňovací rozdíl
<b>Ocenění majetku</b>			
Dlouhodobý nehmotný majetek	1 624 180,80	1 792 191,14	168 010,34
Dlouhodobý hmotný majetek	296 766 825,17	298 283 402,39	1 516 577,22
Dlouhodobý finanční majetek	0,00	0,00	0,00
Zásoby	5 142 054,47	4 680 587,94	-461 466,53
Pohledávky	35 295 374,07	35 285 900,07	-9 474,00
Finanční majetek	4 646 667,18	4 646 667,18	0,00
Prostředky rozpočt. Hospodaření	0,00	0,00	0,00
Přechodné účty aktiv	91 516,95	91 516,95	0,00
<b>Celkem</b>	<b>343 566 618,64</b>	<b>344 780 265,67</b>	<b>1 213 647,03</b>
<b>Ocenění závazků</b>			
Rezervy	0,00	0,00	0,00
Dlouhodobé závazky	0,00	0,00	0,00
Krátkodobé závazky	23 911 888,00	23 911 888,00	0,00
Bankovní úvěry a výpomoci	3 321 250,00	3 321 250,00	0,00
Přechodné účty pasiv	6 087,00	6 087,00	0,00
<b>Celkem</b>	<b>27 239 225,00</b>	<b>27 239 225,00</b>	<b>0,00</b>

**3.2.1 Odpisy dlouhodobého hmotného majetku**

Dlouhodobý hmotný majetek je odpisován lineární metodou.

Odpisová skupina	Doba odpisování v letech	% ročního odpisu
1	6	16,7
2	10	10
3	20	5
4	40	2,5
5	60	1,7
6	100	1

Doba odpisování v letech je stanovena podle očekávané doby upotřebitelnosti dlouhodobého hmotného majetku. Odpisy jsou účtovány měsíčně a odepisování je zahájeno v následujícím měsíci po datu zařazení do používání.

**3.2.2 Opravné položky k dlouhodobému hmotnému majetku**

Způsob stanovení opravných položek k majetku – tvorba a používání ve společnosti je upravena směrnicí č. 9/2017 která vychází z platné legislativy – zákon č. 593/1992 Sb., o rezervách, zákona o účetnictví, prováděcí vyhlášky a ČÚS 005.

Na základě provedené inventarizace nebyl identifikován pokles účetní hodnoty u dlouhodobého hmotného majetku.



### 3.3 Dlouhodobý finanční majetek

Společnost k rozvahovému dni nemá ani během sledovaného účetního období neměla žádné cenné papíry, podíly či deriváty, tedy ani o nich neúčtovala.

### 3.4 Zásoby

Nakupované zásoby jsou oceňovány pořizovacími cenami. Součástí pořizovací ceny jsou též náklady související s pořízením zásob. Zásoby ve skladu materiálně technického zásobování se sledují včetně DPH. Zásoby v lékárně Český Krumlov se sledují ve 2 skladech a to pro veřejnost bez DPH, pro oddělení Nemocnice Český Krumlov, a. s. včetně DPH. Zásoby v ostatních lékárnách se sledují bez DPH.

Reprodukční pořizovací cenou se oceňují zásoby pořízené bezplatně, přebytky zásob a kovový odpad.

Způsob oceňování se řídí zejména § 24 a násl. zákona o účetnictví, prováděcí vyhláškou a vnitřní směrnici č. 3/2017.

#### 3.4.1 Opravné položky k zásobám

Způsob stanovení opravných položek k majetku – tvorba a používání ve společnosti je upravena směrnicí č. 9/2017, která vychází z platné legislativy – zákon č. 593/1992 Sb., o rezervách, zákona o účetnictví, prováděcí vyhlášky a ČÚS 005.

Opravné položky k zásobám jsou tvořeny na základě jejich inventarizace z exportů účetního systému Helios, k zásobám bez pohybu po dobu delší než 1 rok a při jejich další neupotřebitelnosti.

### 3.5 Pohledávky

Pohledávky jsou při svém vzniku oceňovány jmenovitou hodnotou. Dohadné účty aktivní se oceňují na základě odborných odhadů a propočtů.

Pohledávky i dohadné účty aktivní se rozdělují na krátkodobé (doba splatnosti do 12 měsíců včetně) a dlouhodobé (splatnost nad 12 měsíců), s tím, že krátkodobé jsou splatné do jednoho roku od rozvahového dne.

#### 3.5.1 Opravné položky k pohledávkám

Způsob stanovení opravných položek k majetku – tvorba a používání ve společnosti je upravena směrnicí č. 9/2017, která vychází z platné legislativy – zákon č. 593/1992 Sb., o rezervách, zákona o účetnictví, prováděcí vyhlášky a ČÚS 005.

Ocenění pochybných a nedobytných pohledávek se snižuje pomocí opravných položek na vrub nákladů. Opravné položky k pohledávkám jsou tvořeny na základě jejich inventarizace z exportů účetního systému Helios, k pohledávkám po splatnosti nad 365 dnů.

### 3.6 Peněžní prostředky

Peněžní prostředky tvoří ceniny, peníze v hotovosti a na bankovních účtech.





### 3.7 Vlastní kapitál

Základní kapitál společnosti se vykazuje ve výši zapsané v obchodním rejstříku Krajského soudu v Českých Budějovicích.

Případné zvýšení nebo snížení základního kapitálu na základě rozhodnutí valné hromady, které nebylo ke dni účetní závěrky zaregistrováno, se vykazuje jako změny základního kapitálu.

Ostatní kapitálové fondy jsou tvořeny dary hmotného majetku.

Podle stanov společnosti společnost nevytváří rezervní fond ze zisku nebo z příplatků společníků nad hodnotu vkladů, ke dni účetní závěrky však nebylo zaregistrováno rozhodnutí valné hromady o jeho zrušení po přistoupení k novému zákonu č. 90/2012 Sb., o obchodních společnostech a družstvech (o obchodních korporacích), ve znění pozdějších předpisů. Rezervní fond se tvoří na základě rozhodnutí valné hromady při schvalování rozdělní hospodářského výsledku.

Podle stanov společnost vytváří dále fond sociální, fond odměn a další fondy pokud o tom rozhodne valná hromada.

### 3.8 Cizí zdroje

Způsob tvorby a účtování rezerv se řídí směrnicí č. 7/2017, která vychází z platné legislativy – zákon č. 593/1992 Sb., o rezervách, zákona o účetnictví, prováděcí vyhlášky a ČÚS 004.

Společnost vytváří zákonné rezervy ve smyslu zákona o rezervách a rezervy na ztráty a rizika v případech, kdy lze s vysokou mírou pravděpodobnosti stanovit titul, výši a termín plnění při dodržení věcné a časové souvislosti.

Rezerva na nevyčerpanou dovolenou je tvořena na základě výstupu z mzdového a personálního programu VEMA podle skutečného zůstatku dovolené podle jednotlivých pracovníků., který je násoben hodinovým průměrným výdělkem daného zaměstnance a dále násoben procentem odvodů sociálního a zdravotního pojištění ve výši 34 %.

Rezerva na odměny členů představenstva je tvořena ve výši základního příslubu na rok 2017. Dlouhodobé i krátkodobé závazky se vykazují ve jmenovitých hodnotách.

Dohadné účty pasivní jsou oceňovány na základě odborných odhadů a propočtů.

Rozdělují se na krátkodobé a dlouhodobé.

### 3.9 Leasing

Společnost ve sledovaném účetním období nepoživovala žádný majetek formou finančního pronájmu ani formou operativního pronájmu.

### 3.10 Devizové operace

Způsob uplatnění přepočtu údajů v cizích měnách na českou měnu se řídí zákonem č. 563/1991 Sb., o účetnictví, § 60 prováděcí vyhlášky a vnitřní směrnicí č. 8/2017.



Účetní případy vyjádřené v cizí měně se přepočítávají (oceňují) v českých korunách v kurzu platném ke dni jejich vzniku (datum uskutečnění účetního případu).

Od 01. 01. 2016 je stanoven pro příjmy v hotovosti za ošetření cizinců pevný kurz EUR ve výši 25.- Kč za 1 EURO. Pro výdaje je stanoven aktuální kurz dle České národní banky, rovněž tak i pro ostatní měny mimo EURA.

V průběhu roku se při přepočtu pohledávek a závazků v cizí měně používá aktuální denní kurz České národní banky, k rozvahovému dni se veškeré položky peněžité povahy ocení platným kurzem vyhlášeným Českou národní bankou k rozvahovému dni, tj. 31.12.2017.

Realizované i nerealizované kurzové zisky a ztráty se účtují do finančních výnosů nebo finančních nákladů běžného roku.

### **3.11 Použití odhadů**

Sestavení účetní závěrky vyžaduje, aby vedení společnosti používalo odhady a předpoklady, jež mají vliv na vykazované hodnoty majetku a závazků k datu účetní závěrky a na vykazovanou výši výnosů a nákladů za sledované období. Vedení společnosti stanovilo tyto odhady a předpoklady na základě všech jemu dostupných relevantních informací. Nicméně, jak vyplývá z podstaty odhadu, skutečné hodnoty v budoucnu se mohou od těchto odhadů odlišovat.

### **3.12 Účtování výnosů a nákladů**

Výnosy a náklady se účtují časově rozlišené, tj. do období, s nímž věcně i časově souvisejí.

### **3.13 Daň z příjmů**

#### **3.13.1 Daňové odpisy dlouhodobého majetku**

Pro účely výpočtu daňových odpisů je použita lineární metoda.

#### **3.13.2 Splatná daň**

Náklad na daň z příjmů se počítá za pomoci platné daňové sazby z účetního zisku zvýšeného nebo sníženého o trvale nebo dočasně daňově neuznatelné náklady a nezdaňované výnosy (např. tvorba a zúčtování ostatních rezerv a opravných položek, náklady na reprezentaci, rozdíl mezi účetními a daňovými odpisy atd.). Dále se zohledňují položky snižující základ daně (dary), odčitatelné položky (daňová ztráta, náklady na realizaci projektů výzkumu a vývoje) a slevy na dani z příjmů.

V případě, že účetní závěrka předchází konečnému výpočtu daně z příjmů, vytváří účetní jednotka rezervu na daň z příjmů.

Společnost provedla kalkulaci splatné daně, která prokázala nulovou splatnou daň z příjmu právnických osob za zdaňovací období roku 2017.

#### **3.13.3 Odložená daň**

Odložená daňová povinnost odráží daňový dopad přechodných rozdílů mezi



## Příloha k účetní závěrce k 31. prosinci 2017

zůstatkovými hodnotami aktiv a pasiv z hlediska účetnictví a stanovení základu daně z příjmu s přihlédnutím k období realizace.

Výpočet odložené daně je založen na závazkové metodě vycházející z rozvahového přístupu.

Odložená daň resp. její změna je zaúčtována do výsledovky.

Odložené daňové pohledávky a závazky jsou vzájemně započítány a v rozvaze vykázány v celkové netto hodnotě s výjimkou případů, kdy nelze některé dílčí daňové pohledávky započítávat proti dílčím daňovým závazkům, ale taková situace v roce 2017 nenastala.

### 3.14 Dotace

Dotace je zaúčtována v okamžiku jejího přijetí či nezpochybnitelného nároku na přijetí.

Dotace přijatá na úhradu nákladů se účtuje do provozních výnosů ve věcné a časové souvislosti s účtováním nákladů na stanovený účel.

### 3.15 Následné události

Dopad událostí, které nastaly mezi rozvahovým dnem a dnem sestavení účetní závěrky, je zachycen v účetních výkazech v případě, že tyto události poskytly doplňující informace

o skutečnostech, které existovaly k rozvahovému dni.

V případě, že mezi rozvahovým dnem a dnem sestavení účetní závěrky došlo k významným událostem zohledňujícím skutečnosti, které nastaly po rozvahovém dni, jsou důsledky těchto událostí popsány v příloze účetní závěrky, ale nejsou zaúčtovány v účetních výkazech.

### 3.16 Změny účetních metod

Změna ve způsobu účtování bonusů – bonus je prvkem nejistoty, příslibem dopředu za předpokladu splnění předem daných podmínek. Pokud vznikl nárok na odměnu za množství odebraného materiálu či zboží v určitém období (množstevní bonus), nelze jej identifikovat či jednoznačně přiřadit k jednotlivým dodávkám, nejedná se tedy o slevu, ale považuje se za provozní výnos. Z tohoto důvodu jsou tyto částky účtovány v roce 2017 na výnosové účty.

Účetní jednotka neopravovala minulá období.



**4 DOPLŇUJÍCÍ ÚDAJE K ROZVAZE A VÝKAZU ZISKU A ZTRÁTY****4.1 Dlouhodobý majetek****4.1.1 Dlouhodobý nehmotný majetek**Pořizovací cena

(údaje v tis. Kč)

Ukazatel	K 31.12.15	Přírůstky	Úbytky	K 31.12.16	Přírůstky	Úbytky	K 31.12.17
Software	8 322,59	0,00	299,75	8 022,84	243,39	0,00	8 266,23
Ocenitelná práva	0,00	323,07	0,00	323,07	0,00	0,00	323,07
Drobný DNM	304,12	0,00	33,05	271,07	0,00	0,00	271,07
Nedokončený DNM	0,00	323,07	323,07	0,00	306,37	306,37	0,00
<b>Celkem</b>	<b>8 626,71</b>	<b>646,14</b>	<b>655,87</b>	<b>8 616,98</b>	<b>549,76</b>	<b>306,37</b>	<b>8 860,37</b>

Oprávký

(údaje v tis. Kč)

Ukazatel	K 31.12.15	Přírůstky	Úbytky	K 31.12.16	Přírůstky	Úbytky	K 31.12.17
Software	4 576,05	955,21	299,74	5 231,52	947,66	0,00	6 179,18
Ocenitelná práva	0,00	58,20	0,00	58,20	52,11	0,00	110,31
Drobný DNM	304,12	0,00	33,05	271,07	0,00	0,00	271,07
Nedokončený DNM	0,00	0,00	0,00	0,00	0,00	0,00	0,00
<b>Celkem</b>	<b>4 880,17</b>	<b>1 013,41</b>	<b>332,79</b>	<b>5 560,79</b>	<b>999,77</b>	<b>0,00</b>	<b>6 560,56</b>

Zůstatková hodnota

(údaje v tis. Kč)

Ukazatel	K 31.12.15	Přírůstky	Úbytky	K 31.12.16	Přírůstky	Úbytky	K 31.12.17
Software	3 746,54	0,00	955,21	2 791,33	243,39	947,66	2 087,05
Ocenitelná práva	0,00	323,07	58,20	264,87	0,00	52,11	212,76
Drobný DNM	0,00	0,00	0,00	0,00	0,00	0,00	0,00
Nedokončený DNM	0,00	805,21	805,21	0,00	306,37	306,37	0,00
<b>Celkem</b>	<b>3 746,54</b>	<b>1 128,28</b>	<b>1 818,62</b>	<b>3 056,20</b>	<b>549,76</b>	<b>1 306,14</b>	<b>2 299,81</b>

Odpisy dlouhodobého nehmotného majetku zaúčtované do nákladů, včetně majetku vyřazeného v roce 2017 činily 999,77 tis. Kč, v roce 2016 to bylo 1 013,41 tis. Kč.

**Hodnota nehmotného majetku v operativní evidenci:**

K 31.12.2017 má společnost nehmotný majetek v operativní evidenci ve výši 966,06 tis. Kč, , k 31. 12. 2016 to bylo 964,60 tis. Kč.



## Příloha k účetní závěrce k 31. prosinci 2017

## 4.1.2 Dlouhodobý hmotný majetek

## Pořizovací cena

(údaje v tis. Kč)

Ukazatel	K 31.12.15	Přírůstky	Úbytky	K 31.12.16	Přírůstky	Úbytky	K 31.12.17
Pozemky	22 933,73	0,00	0,00	22 933,73	0,00	0,00	22 933,73
Stavby	344 337,79	3 184,79	19,07	347 503,51	2 141,10	0,00	349 644,61
Samost.mov.věci	165 120,75	12 309,51	9 820,41	167 609,85	12 939,89	10 274,39	170 275,35
Drobný DHM	4 680,35	0,00	334,55	4 345,80	0,00	114,58	4 231,22
Jiný DHM-uměl.díla	31,83	0,00	0,00	31,83	0,00	0,00	31,83
Nedokončený DHM	1 229,75	18 341,45	15 494,29	4 076,91	87 654,53	32 011,69	59 719,75
Oceňovací rozdíl	1 213,65	0,00	0,00	1 213,65	0,00	0,00	1 213,65
Poskyt.zál. na DHM	0,00	0,00	0,00	0,00	17 000,00	7 000,00	10 000,00
<b>Celkem</b>	<b>539 547,85</b>	<b>33 835,75</b>	<b>25 668,32</b>	<b>547 715,28</b>	<b>119 735,52</b>	<b>49 400,66</b>	<b>618 050,14</b>

## Oprávký

(údaje v tis. Kč)

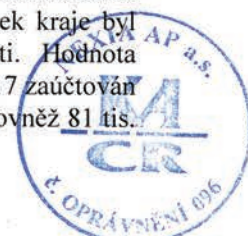
Ukazatel	K 31.12.15	Přírůstky	Úbytky	K 31.12.16	Přírůstky	Úbytky	K 31.12.17
Pozemky	0,00	0,00	0,00	0,00	0,00	0,00	0,00
Stavby	112 595,25	6 102,47	19,07	118 678,65	6 161,32	0,00	124 839,97
Samost.mov.věci	96 334,80	11 956,04	9 820,40	98 470,44	11 669,34	10 274,39	99 865,39
Drobný DHM	4 680,35	0,00	334,55	4 345,80	0,00	114,58	4 231,22
Jiný DHM-uměl.díla	0,00	0,00	0,00	0,00	0,00	0,00	0,00
Nedokončený DHM	0,00	0,00	0,00	0,00	0,00	0,00	0,00
Oceňovací rozdíl	731,92	81,33	0,00	813,25	81,32	0,00	894,57
<b>Celkem</b>	<b>214 342,32</b>	<b>18 139,84</b>	<b>10 174,02</b>	<b>222 308,14</b>	<b>17 911,98</b>	<b>10 388,97</b>	<b>229 831,15</b>

## Zůstatková hodnota

(údaje v tis Kč)

Ukazatel	K 31.12.15	Přírůstky	Úbytky	K 31.12.16	Přírůstky	Úbytky	K 31.12.17
Pozemky	22 933,73	0,00	0,00	22 933,73	0,00	0,00	22 933,73
Stavby	231 742,54	3 203,86	6 121,54	228 824,86	2 141,10	6 161,32	224 804,64
Samost.mov.věci	68 785,95	22 129,90	21 776,44	69 139,41	12 939,89	11 669,34	70 409,96
Drobný DHM	0,00	334,55	334,55	0,00	114,58	114,58	0,00
Jiný DHM-uměl.díla	31,83	0,00	0,00	31,83	0,00	0,00	31,83
Nedokončený DHM	1 229,75	18 341,45	15 494,29	4 076,91	87 654,53	32 011,69	59 719,75
Oceňovací rozdíl	481,73	0,00	81,33	400,40	0,00	81,32	319,08
Poskyt.zál. na DHM	0,00	0,00	0,00	0,00	17 000,00	7 000,00	10 000,00
<b>Celkem</b>	<b>325 205,53</b>	<b>44 009,76</b>	<b>43 808,15</b>	<b>325 407,14</b>	<b>119 850,10</b>	<b>57 038,25</b>	<b>388 218,99</b>

Oceňovací rozdíl k nabytému majetku ve výši 1 214 tis. Kč vznikl v důsledku transformace příspěvkové organizace na obchodní (akciovou) společnost v roce 2006. Majetek kraje byl vložen jako nepeněžitý vklad do základního kapitálu akciové společnosti. Hodnota nepeněžitýho vkladu byla stanovena posudkem znalce. Do nákladů byl v roce 2017 zaúčtován odpis oceňovacího rozdílu k nabytému majetku ve výši 81 tis. Kč (v roce 2016 rovněž 81 tis. Kč).



Příloha k účetní závěrce k 31. prosinci 2017

Odpisy dlouhodobého hmotného majetku zaúčtované do nákladů, včetně majetku vyřazeného, v roce 2017 činily 17 830,66 tis. Kč, v roce 2016 to bylo 18 058,52 tis. Kč.

Zúčtované odpisy k oceňovacímu rozdílu činily v roce 2017 81,32 tis. Kč, v roce 2016 81,33 tis. Kč.

Společnost eviduje v roce 2017 v podrozvaze vypůjčený dlouhodobý hmotný majetek ve výši 11 907,58 tis. Kč, v roce 2016 to bylo 9 619,48 tis. Kč.

**Hodnota hmotného majetku v operativní evidenci:**

K 31.12.2017 má společnost hmotný majetek v operativní evidenci ve výši 35 954,69 tis. Kč, k 31. 12. 2016 to bylo 34 026,12 tis. Kč.

Společnost v roce 2017 realizovala tyto investiční akce (v Kč):

Název investic	Celkem	vlastní zdroje	cizí zdroje	Čerpání k 31.12.2017	Zařazeno do majetku
<b>I. NEHMOTNÝ MAJETEK</b>					
Elektronické recepty - IROP výzva č. 26	239	36	203	243 391,50	243 391,50
<b>NEHMOTNÝ MAJETEK CELKEM</b>	<b>239</b>	<b>36</b>	<b>203</b>	<b>243 391,50</b>	<b>243 391,50</b>
<b>2. HMOTNÝ MAJETEK</b>					
<b>A. Projektové dokumentace</b>					
Projekt IROP IT - výzva č. 26 a č. 28 (zpracování žádosti, administrace projektu včetně realizace VZ)	200	200	0	253 434,50	0,00
PD mateřská školka (DUR + DSP včetně výkazu výměr)	300	300	0	19 965,00	0,00
PD regulační stanice plynu	200	200	0	199 650,00	0,00
Inženýrská činnost, autorský dozor a BOZP v rámci výstavby nového multifunkčního pavilonu a další projektové činnosti spojené s výstavbou	1 300	1 300	0	1 154 322,83	0,00
<b>Projektové dokumentace celkem</b>	<b>2 000</b>	<b>2 000</b>	<b>0</b>	<b>1 627 372,33</b>	<b>0</b>
<b>B. Stavby</b>					
Výstavba multifunkčního pavilonu DEO + GPO	90 000	10 000	80 000	54 760 789,22	0,00
Výměna ležatého rozvodu TUV v budově CHIR	1 300	1 300	0	1 330 624,90	1 330 624,90
Rekonstrukce přípojky NN pro budovu interny (investice vyvolaná stavbou MF pavilonu)	250	250	0	270 998,59	270 998,59
<b>Stavby celkem</b>	<b>91 550</b>	<b>11 550</b>	<b>80 000</b>	<b>56 362 412,71</b>	<b>1 601 623,49</b>
<b>C. Zdravotnické vybavení</b>					
<b>CHIRURGIE + OPERAČNÍ SÁLY</b>					
Parní sterilizátor	333	333	0	332 569,71	332 569,71
12 svodové EKG	50	50	0	46 813,38	46 813,38
Operační světlo (5x AMBULANCE+sály)	500	500	0	493 637,16	493 637,16
Dialyzační křeslo Golem - dar	0	0	0	52 029,00	52 029,00
Technické zhodnocení vrtačky Colibri II	105	105	0	105 356,60	105 356,60
<b>RDO</b>					
Skioskopicko – skiografická stěna s plně digitálním obrazovým procesem s vysokou rozlišovací schopností - IROP č.31	6 500	975	5 525	6 546 100,00	6 625 386,80
Ultrazvuk - IROP č. 31	1 500	225	1 275	1 563 837,00	1 570 523,80
Rekonstrukce kabelových rozvodů - v návaznosti na skioskopicko skiagr.stěnu	100	100	0	99 996,82	99 996,82
<b>INTERNA</b>					
2 ks videogastroskopů	1 265	1 265	0	1 264 450,00	1 264 450,00
<b>DEO</b>					

## Příloha k účetní závěrce k 31. prosinci 2017

Odsávačka mateřského mléka - dar	0	0	0	51 250,00	51 250,00
<b>REHABILITACE</b>					
Přístroj pro terapii rázovou vlnou	400	400	0	419 265,00	419 265,00
Zařízení pro přístrojovou lymfodrenáž	90	90	0	69 987,00	69 987,00
<b>ARO</b>					
3 ks ventilátorů- IROP č. 31	1 500	500	1 000	1 501 264,20	1 521 322,20
4 ks anesteziologických přístrojů - IROP č. 31	3 900	600	3 300	3 187 485,60	3 214 229,60
Lůžka pro intenzivní péči v prostředí ARO (2 ks, vybavené plně integrovaným aktivním antidekubitním systémem do IV. St.)	650	650	0	587 325,24	587 325,24
<b>ONP</b>					
EKG	75	75	0	60 078,62	60 078,62
Myčka podložních mís	220	220	0	240 790,00	240 790,00
<b>OKBH</b>					
<b>PATOLOGIE</b>					
Zalévací parafinová linka	300	300	0	279 510,00	279 510,00
<b>Zdravotnické vybavení celkem</b>	<b>17 488</b>	<b>6 388</b>	<b>11 100</b>	<b>16 901 745,33</b>	<b>17 034 520,93</b>
<b>D. Ostatní technologie</b>					
<b>OSTATNÍ</b>					
Sanitní převozové vozidlo (3 ks; z toho 2x 4x4) - z roku 2016	3 500	3 500	0	3 541 070,00	3 541 069,90
Sanitní převozové vozidlo (2 ks)	2 000	2 000	0	2 021 415,00	2 021 415,00
Zametací stroj pro zimní i letní údržbu areálu NČK	400	400	0	399 000,00	399 000,00
Klimatizace pro serverovou místnost	50	50	0	48 380,64	48 380,64
3 ks automatické dveře (CHIR - vstup na oddělení a operační sály)	300	300	0	291 005,00	291 005,00
Diagnostické stanice pro RDO -2 ks popisovací konzole (CT, RTG snímky)	600	600	0	503 547,00	503 547,00
Záložní zdroj UPS pro servery	150	150	0	140 583,00	140 583,00
Výměna 2 ks kogeneračních jednotek (2 x 99 kWh)	4 950	950	4 000	4 739 736,00	4 739 736,00
Odstavná plocha - parkoviště	102	102	0	102 196,00	102 196,00
<b>Ostatní technologie celkem</b>	<b>12 052</b>	<b>8 052</b>	<b>4 000</b>	<b>11 786 932,64</b>	<b>11 786 932,54</b>
<b>E. Rezerva</b>					
Havárie	500	500	0		
Hysteroskop - zhodnocení laparoskopické věže				97 737,75	97 737,75
Přenosný chladicí box na krve				84 380,56	84 380,56
Rozšiřující modul komprese AMIS*PACS FlexServer			0	67 518,00	67 518,00
Vodovodní přípojka ubytovna				46 273,35	46 273,35
PD rozvod optické kabeláže				99 825,00	0,00
PD rozvodů veřejného osvětlení				5 445,00	0,00
Studie proveditelnosti kybernetická bezpečnost IROP č. 10				99 220,00	0,00
<b>Rezerva celkem</b>	<b>500</b>	<b>500</b>	<b>0</b>	<b>500 399,66</b>	<b>295 909,66</b>
<b>HMOTNÝ MAJETEK CELKEM</b>	<b>123 090</b>	<b>27 990</b>	<b>95 100</b>	<b>87 178 862,67</b>	<b>30 718 986,62</b>
<b>INVESTICE CELKEM</b>	<b>123 329</b>	<b>28 026</b>	<b>95 303</b>	<b>87 422 254,17</b>	<b>30 962 378,12</b>
sk. 04 MD				87 960 905,79	0,00
zmařená investice - studie rekonstrukce a přístavby stáv.pavilonu GPO				0,00	714 000,00
dodatečný odpočet DPH MF pavilon				437 427,23	1540 455,18
vyrovnání odpočtu DPH 0,23-0,24				101 224,31	101 224,31
haléřové vyrovnání				0,08	0,97
Kontrolní součet				87 960 905,79	32 318 058,58
sk.04 D					32 318 058,58

V roce 2017 byly v návaznosti na rozhodnutí o přidělení dotace z IROP výzva č. 31 – návazná péče provedeny následující úpravy vstupních cen dle tabulky:

Název přístroje	Invent.číslo	Zařazeno do majetku plná cena Kč	Dotace IROP výzva č. 31 návazná péče Kč	Zařazení do majetku bez dotace Kč
Skioskopicko-skiagrafická stěna	4437	6 625 386,80	5 502 475,00	1 122 911,80
Ultrazvuk AFINITI	4429	1 570 523,80	1 267 551,45	302 972,35
Anesteziologický přístroj Primus	4463	803 557,40	668 525,00	135 032,40
Anesteziologický přístroj Primus	4464	803 557,40	668 525,00	135 032,40
Anesteziologický přístroj Primus	4465	803 557,40	668 525,00	135 032,40
Anesteziologický přístroj Primus	4466	803 557,40	668 525,00	135 032,40
Ventilátory Evita	4467	507 107,40	416 542,50	90 564,90
Ventilátory Evita	4468	507 107,40	416 542,50	90 564,90
Ventilátory Evita	4469	507 107,60	416 542,50	90 565,10
Viřívka BTL 3000 Tenea 20	4375	159 405,40	135 494,59	23 910,81
Vana BTL 3000 Litea 40	4376	219 041,80	180 501,75	38 540,05
RTG Philips Digital Diagnost	4413	5 524 286,80	4 628 250,00	896 036,80
<b>Celkem</b>		<b>18 834 196,60</b>	<b>15 638 000,29</b>	<b>3 196 196,31</b>

#### 4.1.3 Dlouhodobý majetek zatížený zástavním právem

Společnost nemá žádný dlouhodobý majetek zatížený zástavním právem.

#### 4.1.4 Odpis dlouhodobého majetku

Společnost upravila ocenění nehmotného a hmotného dlouhodobého majetku prostřednictvím odpisu zmařené investice ve výši 714 tis. Kč (nerealizovaný projekt na rekonstrukci a přístavbu gynekologie a dětského oddělení).

#### 4.2 Zásoby

Společnost má celkové zásoby v tis. Kč:

Druh zásob	Stav k 31.12.16	Stav k 31.12.17	Rozdíl 17-16
Materiál	1 600,37	1 763,70	163,33
Zboží v lékárně	4 851,56	5 801,33	949,77
<b>Zásoby celkem</b>	<b>6 451,93</b>	<b>7 565,03</b>	<b>1 113,10</b>

#### 4.2.1 Opravné položky k zásobám

V roce 2017 netvořila společnost opravnou položku k zásobám účtovanou na vrub nákladů na základě výsledků inventarizace zásob. Neupotřebitelné zásoby byly zlikvidovány v minulých letech.





## Příloha k účetní závěrce k 31. prosinci 2017

## 4.3 Pohledávky

## 4.3.1 Krátkodobé pohledávky

## Pohledávky z obchodních vztahů

(údaje v tis. Kč)

Pohledávky (účet 311 a 315)	Stav k 31. 12. 2016	Stav k 31. 12. 2017
Účet 311	36 672,72	37 523,01
Účet 315	350,43	1 287,82
Celkem brutto	37 023,15	38 810,83
z toho: v Kč	37 023,15	38 810,83
v ostatních měnách	0,00	0,00
Opravné položky	0,00	738,00
Celkem netto	37 023,15	38 072,83

Účet 315 Ostatní pohledávky obsahuje předpis náhrady škod, předpis úhrad Úřadu práce za příspěvek na veřejně prospěšné práce, předpis náhrady za sociální lůžka, předpis úhrady nájemného v ubytovně 2017, předpis z doplatku zdravotní péče za rok 2017, předpis úhrady pojišťovny za právní služby ve věci soudního sporu a předpis úhrady zeleného bonusu při kombinované výrobě elektřiny a tepla a předpis úhrad za poukázky Sodexo (vše za rok 2017).

## Věková struktura pohledávek z obchodních vztahů

## Rok 2016

(údaje v tis. Kč)

Kategorie	Do splatnosti	Po splatnosti					Celkem
		0 - 30 dní	31-90 dní	91-180 dní	181-365 dní	nad 365 dní	
Celkem brutto	35 727,71	130,69	180,06	923,66	60,52	0,51	37 023,15
z toho v Kč	35 727,71	130,69	180,06	923,66	60,52	0,51	37 023,15
v cizích měnách	0,00	0,00	0,00	0,00	0,00	0,00	0,00
Opravné položky	0,00	0,00	0,00	0,00	0,00	0,00	0,00
<b>Celkem netto</b>	<b>35 727,71</b>	<b>130,69</b>	<b>180,06</b>	<b>923,66</b>	<b>60,52</b>	<b>0,51</b>	<b>37 023,15</b>

## Rok 2017

(údaje v tis. Kč)

Kategorie	Do splatnosti	Po splatnosti					Celkem
		0 - 30 dní	31-90 dní	91-180 dní	181-365 dní	nad 365 dní	
Celkem brutto	37 198,40	355,17	284,11	7,68	42,50	922,97	38 810,83
z toho v Kč	37 198,40	355,17	284,11	7,68	42,50	922,97	38 810,83
v cizích měnách	0,00	0,00	0,00	0,00	0,00	0,00	0,00
Opravné položky	0,00	0,00	0,00	0,00	0,00	738,00	738,00
<b>Celkem netto</b>	<b>37 198,40</b>	<b>355,17</b>	<b>284,11</b>	<b>7,68</b>	<b>42,50</b>	<b>184,97</b>	<b>38 072,83</b>

## Pohledávky z obchodních vztahů k podnikům ve skupině

K 31.12.2017 eviduje společnost pohledávky za Jihočeskými nemocnicemi, a.s. ve výši



221,11 tis. Kč, za Zdravotnickou záchrannou službou Č. Budějovice 21,59 tis. Kč.

Dohadné účty aktivní

Položka	v tis. Kč
Energie v pronajatých prostorách	740,04
Předpoklad bonusů za 4. čtvrtletí 2017	1 771,25
Zdravotní péče od zdravotních pojišťoven za rok 2017	1 076,04
Energie na stavbě MF pavilonu OHL ŽS	47,61
Dohadná položka na úhradu ztráty Lékárna Velešín - Jihostroj	398,69
<b>Celkem</b>	<b>4 033,63</b>

Pohledávky, které k rozvahovému dni mají dobu splatnosti delší než 5 let

Nejsou.

Jiné pohledávky

V roce 2017 je v jiných pohledávkách zahrnut nezpochybnitelný nárok na investiční dotaci z IROP výzva č. 31 ve výši 28 392 710,- Kč a z IROP výzva č. 28 v částce 9 443 331,70 Kč, další pohledávky ve výši 137 251,55 Kč (pohledávky za zaměstnanci za naftu, benzin, náhrady škod, automaty na regulační poplatky, nájemné). V roce 2016 jiné pohledávky činily 122 093,86 Kč.

**4.3.2 Opravné položky k pohledávkám**

Opravné položky k pohledávkám	2016	2017
Opravná položka na pohledávky po splatnosti nad 360 dnů	0,00	738 000,00
Opravná položka k zásobám	0,00	0,00

Byla vytvořena účetní opravná položka k pohledávkám nad 360 dnů ve výši 80 % hodnoty pohledávky za pojišťovnou ASSIST-CARD-SMALL ve výši 922 967,- Kč. Pojišťovna vystavila garanci na úhradu zdravotní péče, z důvodů neuhrazení byl Okresním soudem v Českém Krumlově vydán 05. 09. 2017 Evropský platební rozkaz a 30.10.2017 vydáno Prohlášení o vykonatelnosti. Případ předán exekutorské firmě. Z důvodů rizika neuhrazení byla vytvořena opravná položka k této pohledávce.

**4.4 Peněžní prostředky**

Peníze a účty v bankách

Finanční prostředky na účtech v bance představují k 31.12.2017 částku 99 704,99 tis. Kč a 222,51 tis. Kč peníze a ceniny. Volné peníze na účtech v bance byly ukládány na spořicímu účtu z důvodů jejich lepšího zhodnocení.



## Příloha k účetní závěrce k 31. prosinci 2017

## 4.5 Časové rozlišení aktiv

## Náklady příštích období

(údaje v tis. Kč)

	Stav k 31. 12. 2016	Stav k 31. 12. 2017
Leasing	0	0
Pojištění	0	0
Nájemné	0	0
Certifikát ISO 9001	0	0
Ostatní	144,11	186,24
<b>Náklady příštích období celkem</b>	<b>144,11</b>	<b>186,24</b>

Jedná se o předplatné na program Codexis 51,82 tis. Kč (právní předpisy), ochrannou známku 33,37 tis. Kč, , servisní podpora na odpady 4,16 tis. Kč , SEKK cyklické hodnocení kvality OKB 88,73 a předplatné novin a časopisů 8,16 tis. Kč.

## Příjmy příštích období

Jedná se o doplatky a opravy faktur za léky a zdravotní péči, které byly zjištěny až po vyúčtováních, zaslaných zdravotními pojišťovnami do 25.02.2018, vztahující se k roku 2017 ve výši 225,08 tis. Kč.

## 4.6 Vlastní kapitál

## Změny vlastního kapitálu

(údaje v tis. Kč)

	Základní kapitál	Kapitál. fondy	Zákonný rezervní fond	Ostatní fondy ze zisku	Zisk /ztráta minulých let	Zisk /ztráta běžného období	Vlastní kapitál celkem
<b>Počáteční zůstatek k 01.01.2016</b>	<b>372 532</b>	<b>2 608</b>	<b>6 307</b>	<b>195</b>	<b>-8 920</b>	<b>3 538</b>	<b>376 260</b>
Vlastní akcie a změny základního kapitálu	24 000						24 000
Výsledek hospodaření běžného období						3 598	3 598
Rozdělení výsledku hospodaření minulého období			177	531	2 830	-3 538	0
Čerpání fondů				-225			-225
Ostatní změny				40			40
<b>Zůstatky k 31.12. 2016</b>	<b>396 532</b>	<b>2 608</b>	<b>6 484</b>	<b>541</b>	<b>-6 090</b>	<b>3 598</b>	<b>403 673</b>
Vlastní akcie a změny základního kapitálu	60 000						60 000
Výsledek hospodaření běžného období						2 245	2 245
Rozdělení výsledku hospodaření minulého období			180	539	2 879	-3 598	0
Čerpání fondů				-343			-343



Příloha k účetní závěrce k 31. prosinci 2017

	Základní kapitál	Kapitál. fondy	Zákonný rezervní fond	Ostatní fondy ze zisku	Zisk /ztráta minulých let	Zisk /ztráta běžného období	Vlastní kapitál celkem
Ostatní změny				84			84
Zůstatky k 31.12.2016	456 532	2 608	6 664	821	-3 211	2 245	465 659

Základní kapitál

Základní kapitál společnosti tvoří 369 ks kmenových akcií na jméno v listinné podobě ve jmenovité hodnotě 1 000 000,- Kč, 75 ks kmenových akcií na jméno v listinné podobě ve jmenovité hodnotě 100 000,- Kč, 8 ks akcií na jméno v listinné podobě ve jmenovité hodnotě 10 000 000,- Kč a 32 ks kmenových akcií na jméno v listinné podobě ve jmenovité hodnotě 1.000,- Kč. Akcie na jméno jsou omezeně převoditelné – převod akcií je podmíněn souhlasem valné hromady. Akcie nejsou registrovány na veřejných trzích. Zvýšení základního kapitálu viz bod 1.4 Změny a dodatky v obchodním rejstříku v uplynulém období.

Ostatní kapitálové fondy

Ostatní kapitálové fondy se skládají z přijatých darů do konce roku 2015; vlivem změny metodiky účtování darů od 01. 01. 2016 nedošlo oproti roku 2015 k navýšení ostatních kapitálových fondů.

Fondy ze zisku

Fondy ze zisku jsou tvořeny zákonným rezervním fondem ve výši 6 664 tis. Kč, který je určen ke krytí ztrát společnosti a sociálním fondem ve výši 821 tis. Kč, který slouží ke krytí sociálních potřeb zaměstnanců.

Na základě rozhodnutí valných hromad společnosti konaných dne 26. 05. 2016 a 08. 06. 2017 bylo schváleno níže uvedené rozdělení zisku roku 2015 a 2016 (v celých Kč).

	2016	2015
Hospodářský výsledek před zdaněním	3 730 203	4 116 470
Daň ze zisku splatná	0	0
Odložená daň	-132 381	-578 355
Hospodářský výsledek k rozdělení	3 597 822	3 538 115
- přiděl rezervnímu fondu	179 891	176 906
- krytí ztrát minulých let	2 878 258	2 830 492
- přiděl sociálnímu fondu	539 673	530 717

Valná hromada společnosti rozhodla nevyplácet podíly na zisku roku 2016 a 2015.

Předpokládané rozdělení zisku za rok 2017 (v celých Kč):

	2017
Hospodářský výsledek před zdaněním	2 086 178,- Kč
Daň ze zisku splatná	0,- Kč
Odložená daň	158 780,- Kč
Hospodářský výsledek k rozdělení	2 244 958,- Kč
- přiděl rezervnímu fondu	112 248,- Kč



## Příloha k účetní závěrce k 31. prosinci 2017

- krytí ztrát minulých let	1 795 966,- Kč
- přiděl sociálnímu fondu	336 744,- Kč

Přehled akcií vydaných během roku 2016 a 2017 (v tis. Kč):

Druh	2016		2017	
	Počet	Jmenovitá/Účetní	Počet	Jmenovitá/Účetní
Kmenové akcie *)	4	1000/4000	6	10000/60000
	2	10000/20000		
Celkem	6	24000	6	60000

\*) Kmenové akcie znějící na jméno, jsou veřejně neobchodovatelné omezeně převoditelné pouze se souhlasem valné hromady

#### 4.7 Rezervy

(údaje v Kč)

Rezervy podle zvláštních právních předpisů	2016	2017
Rezerva na opravu dlouhodobého majetku	1 900 000,00	0,00
Ostatní rezervy	2016	2017
Nevyčerpaná dovolená	376 593,60	566 998,00
Rezerva na odměny členů představenstva	1 493 064,00	1 240 840,00

Tvorba rezervy na opravu dlouhodobého majetku byla zahájena v roce 2014, provedení opravy bylo plánováno v roce 2016, v souladu se Zákonem o rezervách pro zjištění základu daně z příjmu § 7 byla přesunuta do roku 2017. Protože nebyla ani v roce 2017 zahájena realizace opravy z této rezervy, byla k 31.12.2017 tato rezerva zrušena.

#### 4.8 Závazky

Veškeré závazky společnosti k 31.12.2017 jsou uvedeny v rozvaze.

##### 4.8.1 Dlouhodobé závazky

(údaje v tis. Kč)

	Stav k 31.12.16	z toho nad 5 let	Stav k 31.12.17	z toho nad 5 let
Přijaté zálohy	0	0	150	0
Závazky ostatní	0	0	53	0
Odložený daňový závazek	17 975	0	17 816	0
<b>Celkem</b>	<b>17 975</b>	<b>0</b>	<b>18 019</b>	<b>0</b>



Položka dlouhodobé závazky obsahuje přijatou zálohu na odkup pozemku p. Simoně Hájkové na základě kupní smlouvy, zálohy na parkovací karty a stravovací čípy, které budou vráceny jednotlivým zaměstnancům při rozvázání pracovního poměru a odložený daňový závazek, který činí k 31. 12. 2017 17 816 tis. Kč, viz bod 4.10.2. Odložená daň.

#### 4.8.2 Krátkodobé závazky

##### Závazky z obchodních vztahů

(údaje v tis. Kč)

	Stav k 31.12.2016	Stav k 31.12.2017
<b>Celkem brutto</b>	<b>9 562,69</b>	<b>8 919,80</b>
- z toho v Kč	9 562,69	8 919,80
- v ostatních měnách	0	0

##### Věková struktura závazků z obchodních vztahů

###### Rok 2017

(údaje v tis. Kč)

Kategorie	Do splatnosti	Po splatnosti					Celkem
		0 - 90 dní	91-180 dní	181-365 dní	1 - 2 roky	2 r. a více	
<b>Celkem</b>	<b>9 516,92</b>	<b>-597,12</b>	<b>0,00</b>	<b>0,00</b>	<b>0,00</b>	<b>0,00</b>	<b>8 919,80</b>
z toho v Kč	9 516,92	-597,12	0,00	0,00	0,00	0,00	8 919,80
v cizích měnách	0,00	0,00	0,00	0,00	0,00	0,00	0,00

###### Rok 2016

(údaje v tis. Kč)

Kategorie	Do splatnosti	Po splatnosti					Celkem
		0 - 90 dní	91-180 dní	181-365 dní	1 - 2 roky	2 r. a více	
<b>Celkem</b>	<b>9 737,57</b>	<b>-174,88</b>	<b>0,00</b>	<b>0,00</b>	<b>0,00</b>	<b>0,00</b>	<b>9 562,69</b>
z toho v Kč	9 737,57	-174,88	0,00	0,00	0,00	0,00	9 562,69
v cizích měnách	0,00	0,00	0,00	0,00	0,00	0,00	0,00

Společnost má krátkodobé závazky po lhůtě splatnosti(neuhrazené opravné daňové doklady).



## Příloha k účetní závěrce k 31. prosinci 2017

## Závazky z obchodních vztahů k podnikům ve skupině

(údaje v tis. Kč)

Závazky	K 31. 12. 2016	Po splatnosti	K 31.12.2017	Po splatnosti
Jihočeské nemocnice a.s.	67,49	0,00	67,49	0,00
Nemocnice Č.Budějovice a.s.	465,61	0,00	529,65	0,00
Nemocnice Prachatice, a.s.	0,40	0,00	0,00	0,00

## Závazky k zaměstnancům a státním institucím a jiné závazky

(údaje v tis. Kč)

Závazky	Stav k 31.12.16	Po splatnosti	Stav k 31.12.17	Po splatnosti
K zaměstnancům	11 875,04	0,00	13 930,99	0,00
Ze sociálního zdravotního zabezpečení	4 644,00	0,00	5 504,91	0,00
Ze soc. a zdravotního pojištění zaměst.	1 527,96	0,00	1 813,51	0,00
Finanční úřad - daň z příjmu zaměst.	1 941,89	0,00	2 487,11	0,00
DPH	171,36	0,00	-245,15	0,00
důchodové pojištění	0,00	0,00	0,00	0,00
daň z příjmu	-0,29	0,00	-0,29	0,00
Ostatní daně a poplatky	-2,19	0,00	2,70	0,00
Vratka vyrovnávací platby JČ kraj	0,00	0,00	0,00	0,00
Dotace vzdělávání nelékař.pracovníků	0,00	0,00	0,00	0,00
Dotace Jč kraj SZP směnný provoz	0,00	0,00	272,76	0,00
Dotace IROP výzva č. 31	0,00	0,00	12 754,71	0,00
Jiné závazky	0,00	0,00	61,53	0,00
Dotace IROP výzva č. 28	0,00	0,00	9 443,33	0,00
<b>Celkem</b>	<b>20 157,77</b>	<b>0,00</b>	<b>46 026,11</b>	<b>0,00</b>

V jiných závazcích je zahrnuta úschova peněz pacientů a nevypořádaná dotace na vzdělání ve výši 7,07 Kč.

K 31.12.2017 má společnost krátkodobé přijaté zálohy na energie na ubytovně a u ostatních nájemců ve výši 1 135,67 tis. Kč.

Do roku 2017 byly zaúčtovány tyto dohadné položky pasivní:

Dohadná položka pasivní	tis. Kč celkem
Nevyfakturované dodávky - zboží a materiál z lékárny za 12/2016	-3,33
Akutní péče ZP	7 543,97
Dohadné položky za energie 2017 v pronajatých prostorách Kaplice	143,00
H.Planá	68,70
Elektrická energie na Poliklinice v Kaplice - vyúčt. v r. 2016	30,49
Pojištění majetku 2016, vyfakturováno 2017	774,74
Zpracování daňového přiznání za rok 2017	108,90
Audit 2017	96,80
<b>Celkem</b>	<b>8 763,27</b>

## Závazky – ovládaná nebo ovládající osoba

Dne 21.12.2016 byla podepsána smlouva s Jihočeským krajem na návratnou finanční výpomoc ve výši 28 392 710,00 Kč na kofinancování a předfinancování způsobilých výdajů projektu „Vybavení návazné péče Nemocnice Český Krumlov, a.s. a 12 100 Kč



neinvestičních výdajů na propagaci z Integrovaného regionálního operačního programu. Finanční výpomoc musí být vrácena dle dodatku smlouvy do 31. 12. 2018.

Tato výpomoc v částce 13 773 591,47 Kč byla v roce 2016 vykázána v řádce C II. 8.2 rozvahy (Krátkodobé finanční výpomoci) a v roce 2017 v řádce C II. 6 rozvahy (Závazky ovládaná nebo ovládající osoba).

#### 4.8.3 Závazky k úvěrovým institucím

Společnost nemá k 31.12.2017 otevřen dlouhodobý ani krátkodobý bankovní nebo jiný úvěr. K 15.01.2015 společnost uzavřela s Raiffeisenbank, a.s. Smlouvu o kontokorentním úvěru se splatností 15.01.2016. Dodatkem č. 3 ze dne 14.01.2016 je lhůta pro konečnou splatnost prodloužena do 15.01.2017, dodatkem č. 4 ze dne 12.01.2017 je lhůta pro konečnou splatnost prodloužena do 15.01.2018. Dodatkem č. 5 je lhůta pro konečnou splatnost prodloužena do 15.01.2019.

Společnost má k 31. 12. 2017 na základě smlouvy ze dne 13.03.2017 uzavřenu smlouvu s Komerční bankou, a.s. na úvěr na výstavbu Multifunkčního pavilonu ve výši 70 mil. Kč (v roce 2017 nebyl čerpán) s konečnou splatností tohoto úvěru 05.12.2028.

#### 4.8.4 Rozpis přijatých dotací na investiční a provozní účely

##### 4.8.4.1 Celkem přijaté dotace na provozní účely

(údaje v tis. Kč)

Důvod dotace	Poskytovatel	Běžné období	Minulé období
Vyrovnáv. platba za závazek veřejné služby	Jihočeský kraj	7 000,00	7 494,00
Příspěvek na sociální lůžka	Jihočeský kraj	300,00	150,66
Národní onkologický registr	Nemocnice Č.B.,a.s.	75,42	67,31
Veřejně prospěšné práce	Úřad práce	197,32	329,44
Příspěvky na sociální péči	Úřad práce	390,34	400,18
Příspěvek na sociální lůžka	Město Č.Krumlov	0,00	44,00
Sestry směnný provoz	Jihočeský kraj	1 572,69	0,00
Dotace na rezidenční místa	Mín. zdravotnictví	178,93	37,50
Dotace na provoz lékárny	Město H.Planá	74,00	0,00
Dotace na provoz lékárny	Obec Frymburk	138,93	0,00
<b>Celkem</b>		<b>9 927,63</b>	<b>8 523,09</b>

##### 4.8.4.2 Plánovaná kalkulace vyrovnávací platby za závazek veřejné služby 2017

Příloha č. 1 Smlouvy o poskytnutí vyrovnávací platby za závazek veřejné služby č. SZS/OZDR/4/17 v souladu s usnesením zastupitelstva kraje č. 156/2016/ZK-23 pověřilo NČK poskytováním služeb obecného hospodářského zájmu na období od 01.01.2014 do 31.12.2025 a schválilo „Metodika výpočtu dovolené míry veřejné podpory ex-ante nemocnic Jihočeského kraje“.





## Příloha k účetní závěrce k 31. prosinci 2017

(údaje v tis. Kč)

Činnost	Přímý materiál	Osobní náklady	Ost.přímé náklady	Provozní režie	Společná režie	Zisk 1%	Výnosy bez přísp.	Vyrovnáv. platby JŘK
Pohot.služba LPS	135,62	3 549,20	265,58	565,33	820,27	53,36	1 289,36	4 100,00
Pohot.služba na ambul. ÚPS	205,56	7 978,54	691,31	861,96	0,00	97,37	6 934,74	2 900,00
<b>Celkem</b>	<b>341,18</b>	<b>11 527,74</b>	<b>956,89</b>	<b>1 427,29</b>	<b>820,27</b>	<b>150,73</b>	<b>8 224,10</b>	<b>7 000,00</b>

V roce 2017 poskytnuta vyrovnávací platba ve výši 7 000 tis. Kč, z toho na LPS 4 100 tis. Kč a ÚPS 2 900 tis. Kč.

Pozn.: LSP = Lékařská pohotovostní služba, UPS = Pohotovostní služba na ambulancích mimo provozní dobu LPS

**4.8.4.3 Vypořádání vyrovnávací platby dle Smlouvy SZS/OZDR/4/17**

(údaje v tis. Kč)

Činnost	Přímý materiál	Osobní náklady	Ost.přímé náklady	Provozní režie	Společná režie	Zisk 1%	Výnosy bez přísp.	Cena činností	Vratka přísp.
Pohot.služba LPS	199,81	3 986,59	392,53	0,00	1 309,63	58,89	1 176,26	4 771,19	0,00
Pohot.služba na ambul. ÚPS	314,87	9 089,22	995,85	0,00	1 225,32	116,25	5 601,51	6 140,00	0,00
<b>Celkem</b>	<b>514,68</b>	<b>13 075,81</b>	<b>1 388,38</b>	<b>0,00</b>	<b>2 534,95</b>	<b>175,14</b>	<b>6 777,77</b>	<b>10 911,19</b>	<b>0,00</b>

Nemocnice Český Krumlov, a.s. vyčerpala přidělenou vyrovnávací platbu v souladu s uvedenými metodikami a zaslala Jihočeskému kraji, odboru sociálních věcí a zdravotnictví dne 30. 01. 2018 vypořádání vyrovnávací platby za závazek veřejné služby (viz příložená tabulka Vypořádání neinvestičního příspěvku dle jednotlivých činností dle Smlouvy o poskytnutí vyrovnávací platby za závazek veřejné služby za 2017).

Tato vyrovnávací platba však nebyla k datu sestavení účetní závěrky ověřena zvláště auditorem. Jedná se tak o předběžné neauditované částky. Audit této vyrovnávací platby bude proveden po datu účetní závěrky. Dle smlouvy č. SZS/OZDR/4/17 je termín ověření auditorem do 30. 09. 2018.

**4.8.4.4 Dotace od Úřadu práce**

Společnost má uzavřenu s Úřadem práce Dohodu o vytvoření pracovních příležitostí v rámci veřejně prospěšných prací a poskytnutí příspěvku - v roce 2017 společnost čerpala dle této dohody finanční prostředky ve výši 197,32 tis. Kč.

**4.8.4.5 Investiční dotace 2017**

V roce 2017 byl zaúčtován nezpochybnitelný nárok na dotaci z IROP výzva č. 31 Nárazná péče ve výši 28 392 710,- Kč. Z této částky byly realizovány investice ve výši



15 638 000,29 Kč (finanční prostředky budou poukázány po vyúčtování celé dotace)

Dále byl zaúčtován nezpochybnitelný nárok na dotaci z IROP výzva č. 28 Multifunkční informační a komunikační systém. Z této částky nebyla v roce 2017 realizována žádná investice.

#### 4.8.4.6 Propočet nejvyšší možné dovolené veřejné investiční podpory pro rok 2017 ze dne 05. 04. 2017

(údaje v tis. Kč)

Název investiční akce	Pd 2017	Co	Op	Zp	Po	Fm
Multifunkční pavilon DEO+GPO Nemocnice Český Krumlov, a.s.	60 000	90 000	0	0	00	30 000
<b>Celkem přepočet přípustné výše investiční podpory pro rok 2017</b>	<b>60 000</b>	<b>90 000</b>	<b>0</b>	<b>0</b>	<b>0</b>	<b>30 000</b>

#### Legenda:

Pd – je Nejvyšší možná dovolená veřejná podpora v daném roce

Co – je Obvyklá aktuální cena věci, zařízení přístroje, stavby na trhu (dle zakladatelem schváleného plánu investic)

Op – je Poměrná část odpisů plánovaných za daný rok z majetku používaného k plnění závazků služby veř. zájmu

Zp – je Poměrná část zisku po zdanění plánovaného z plnění závazku služby veř. zájmu za daný rok

Po – je Ostatní veřejná podpora plánovaná v aktuálním roce (ISPROFIN, fondy EU)

Fm – je Disponibilní složky vlastního kapitálu (u obchodních společností)

#### Skutečně čerpané investiční podpory v roce 2017:

Dne 30.06.2017 došlo k zápisu změny základního kapitálu o 60 000 000,- Kč na částku 456 532 000,- Kč na základě rozhodnutí jediného akcionáře ze dne 25.05.2017 při výkonu působnosti valné hromady akciové společnosti Nemocnice Český Krumlov, a.s. Základní kapitál byl navýšen upsáním 6 ks nových akcií o jmenovité hodnotě 10 000 000,- Kč. Nově upsané akcie byly splaceny peněžítým vkladem Jihočeského kraje.

Propočet přípustné výše investiční podpory pro rok 2017 nebyl k datu sestavení účetní závěrky ověřen zvláště auditorem. Jedná se tak o předběžné neauditované částky. Audit těchto částek bude proveden po datu sestavení účetní závěrky.

#### 4.9 Časové rozlišení pasiv

K 31.12.2017 má nemocnice zaúčtovány výdaje příštích období ve výši 123,44 tis. Kč. Jedná se o přeplatky a opravy vydaných faktur za léky a zdravotní péči zjištěných z vyúčtování od zdravotních pojišťoven zaslaných do 25.02.2018, vztahujících se k roku 2017.



## Příloha k účetní závěrce k 31. prosinci 2017

## 4.10 Daň z příjmů

## 4.10.1 Splatná daň

(údaje v tis. Kč)

Výpočet daně z příjmů	k 31.12.2016	k 31.12.2017
Základ daně z účetnictví	3 730	2 086
Připočitatelné položky	928	473
Odčitatelné položky	935	-2 398
Základ daně před úpravami	3 723	4 957
Odečet daňové ztráty	0	924
Ostatní odečty	2 374	2 599
<b>Zaokrouhlený základ daně po úpravě</b>	<b>1 349</b>	<b>1 434</b>
Sazba daně z příjmů	19%	19%
Daň	256	272
Slevy na dani	256	272
<b>Splatná daň</b>	<b>0</b>	<b>0</b>
Zaplacené zálohy	0	0
<b>Přeplatek-/nedoplatek +</b>	<b>0</b>	<b>0</b>

Jde o předběžný propočet daňové povinnosti před projednáním s daňovým poradcem (povinnost podat daňové přiznání je do 30.06.2018). Daň je kryta slevami na dani dle § 35 zákona č. 586/1992 Sb., o daních z příjmů.

## 4.10.2 Odložená daň

Odložená daň je vypočtena rozvahovým způsobem z dočasných rozdílů mezi účetním a daňovým základem rozvahových položek. Nejvýznamnější položkou jsou rozdíly mezi daňovou a účetní zůstatkovou hodnotou dlouhodobého majetku. Pro propočet byla použita daňová sazba ve výši 19 % platná pro rok 2018. Dále je do odložené daně zahrnuta daňová pohledávka vyplývající z rezervy na nevyčerpanou dovolenou a z rezervy na odměny včetně zdravotního a sociálního pojištění nezaplaceného do 31.01.2017 a opravná položka k pohledávkám za poskytnutou péči cizinci. (údaje v Kč)

Základ odložené daně	K 31.12.2016	K 31.12.2017
Rozdíly v účetní a daňové zůstatkové ceně DM	96 997 465,00	94 518 908,00
Účetní opravné položky k pohledávkám	0,00	738 000,00
Účetní opravné položky k zásobám	0,00	0,00
Jiné rozdíly - oceňovací-rozdíl	400 407,00	319 083,00
Smluvní pokuty a úroky z prodlení	0,00	0,00
Kumulovaná daňová ztráta	-924 379,00	0,00
Rezerva na nevyčerpanou dovolenou	-376 593,60	-566 998,00
Rezerva na odměny včetně zdravotního a sociálního pojištění	-1 493 064,00	-1 240 840,00
<b>Celkem</b>	<b>94 603 835,40</b>	<b>93 768 153,00</b>
Sazba daně z příjmu	19%	19%
<b>Odložený daňový závazek</b>	<b>17 974 728,73</b>	<b>17 815 949,07</b>

**4.11 Výnosy**

Tržby z běžné činnosti podle druhů činnosti

(údaje v tis. Kč)

Ukazatel	2016	2017
Tržby za zdravotní péči	304 209	321 467
Tržby za zboží v lékárnách	82 497	91 091
Aktivace	0	0
Cizinci	5 570	4 980
Regulační poplatky	2 337	2 581
Pronájemy a služby k nájmu	2 966	3 128
Klinické studie	2 360	3 581
Vzdělávání	123	0
Stravování	3 308	3 235
Parkovné	990	1 008
Ostatní služby	283	4 952
Tržby z prodeje dlouhodobého hmotného majetku	0	80
Dotace	8 523	9 928
Přijaté náhrady škod	502	574
Ostatní provozní výnosy	2 208	6 901
Ostatní tržby	59	308
Finanční výnosy	525	1 237
<b>Celkem</b>	<b>416 460</b>	<b>455 051</b>

Veškeré tržby byly realizovány v tuzemsku. V ostatní provozních výnosech jsou zahrnuty platby za objem nakoupeného zboží, v ostatních službách platby za logistický model – elektronické objednávky, sdružené objednávky.

**4.12 Spotřebované nákupy**

(údaje v tis. Kč)

	2016	2017
Spotřeba materiálu	53 586	65 663
Spotřeba energie	11 102	9 812
Náklady vynaložené na prodané zboží	67 078	74 113
<b>Spotřebované nákupy celkem</b>	<b>131 766</b>	<b>149 588</b>

**4.13 Služby**

(údaje v tis. Kč)

	2016	2017
Opravy a udržování	4 365	4 712
Cestovné	501	457
Náklady na reprezentaci	266	155
Telefon, fax, internet	670	544



## Příloha k účetní závěrce k 31. prosinci 2017

Výdej drobného nehmotného majetku do užívání	96	58
Nájemné	905	1 413
Svoz a likvidace odpadu	1 019	1 123
Údržba software	1 050	2 043
Školení	504	481
Ostatní služby	11 813	10 954
<b>Celkem</b>	<b>21 189</b>	<b>21 340</b>

**4.14 Náklady na auditorské služby a daňové poradenství**

V položce služby jsou v roce 2017 zahrnuty náklady na auditorské a jiné ověřovací služby, účetní a daňové poradenství v celkové výši:

- povinný audit účetní závěrky 2017 činí 96,8 tis. Kč (dohadná položka) – auditorská společnost,
- audit veřejné podpory - vyrovnávací platby za rok 2016 činí 36,3 tis. Kč – auditorská společnost,
- zpracování daňového přiznání k daní z příjmů právnických osob za rok 2017 činí 108,9 tis. Kč (dohadná položka) – daňový poradce.

**4.15 Osobní náklady**

Průměrný počet zaměstnanců a členů vedení společnosti a osobní náklady za rok 2017 a 2016 jsou následující:

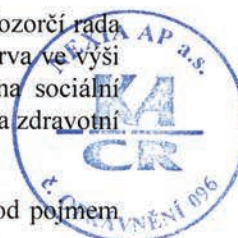
(údaje v tis. Kč)

Ukazat.	Počet pracov.	Mzdové náklady	Soc.a zdr. zabezpečení	Ost.osob. náklady	Odměny členů or.sp.	Ostatní 1)	Osob.nák. celkem.
<b>2016</b>							
Zaměst.	417,68	156 302,19	55 065,47	17 151,74		1 436,82	229 956,22
Vedení	1,00	992,16	181,75				1 173,91
Org.spol.	2)		1 524,94		6 183,82		7 708,76
<b>Celkem</b>	<b>418,68</b>	<b>157 294,35</b>	<b>56 772,16</b>	<b>17 151,74</b>	<b>6 183,82</b>	<b>1 436,82</b>	<b>238 838,89</b>
<b>2017</b>							
Zaměst.	425,36	173 416,61	60 964,72	18 669,77		1 407,23	254 458,33
Vedení	1,00	1 054,90	181,75				1 236,65
Org.spol.	2)		1 564,80		4 773,33		6 338,13
<b>Celkem</b>	<b>426,36</b>	<b>174 471,51</b>	<b>62 711,27</b>	<b>18 669,77</b>	<b>4 773,33</b>	<b>1 407,23</b>	<b>262 033,11</b>

1) Ostatní – jedná se o odměny životní a pracovní výročí, penzijní připojištění a příspěvek na dodavatelské stravování na odloučených pracovištích (Kaplice, H. Planá, Frymburk, Vyšší Brod, Loučovice, Velešín).

2) Orgány společnosti – představenstvo 4 členové (do 30.06.2017 5 členů), dozorčí rada 9 členů. V odměnách členů orgánů společnosti vytvořena v roce 2017 rezerva ve výši 926,00 tis. Kč, 83,34 tis. Kč na zdravotní pojištění a 231,50 tis. Kč na sociální pojištění. V roce 2016 činila tato rezerva 1 114,23 tis. Kč a 100,28 tis. Kč na zdravotní a 278,56 tis. Kč na sociální pojištění.

Počet zaměstnanců vychází z průměrného přepočteného stavu pracovníků. Pod pojmem



vedení společnosti se rozumí předseda představenstva )

#### **4.16 Úpravy hodnot dlouhodobého nehmotného a hmotného majetku**

Úpravy hodnot dlouhodobého nehmotného a hmotného majetku tvoří odpisy dlouhodobého majetku včetně zůstatkové ceny likvidovaného majetku ve výši 18 831 tis. Kč a zúčtované oprávky k oceňovacímu rozdílu v částce 81 tis. Kč. V roce 2017, kdy byl zaúčtován nezpochybnitelný nárok na dotaci, byla zúčtována dotace z IROP výzva č. 31 návazná péče ve výši 15 638 tis. Kč u pořízených zdravotnických přístrojů. O tuto částku byla snížena pořizovací cena těchto přístrojů nakoupených v roce 2015, 2016 a 2017.

#### **4.17 Informace o transakcích se spřízněnými stranami**

Členům představenstva byly za rok 2017 vyplaceny odměny v celkové výši 4 278,75 tis. Kč, v roce 2016 byla výše těchto odměn 5 757,45 tis. Kč. Členům dozorčí rady bylo v roce 2017 vyplaceno 494,58 tis. Kč, v roce 2016 to bylo 426 tis. Kč.

V roce 2017 a 2016 neobdrželi členové řídicích, kontrolních a správních orgánů žádné zálohy, závdavky, zápůjčky, úvěry, přiznané záruky a jiné výhody a nevlastní žádné akcie společnosti.

Společnost odebírá krev a krevní deriváty od Nemocnice České Budějovice, a.s. laboratorní a jiná vyšetření, speciální léky na žádanky, praní a vzdělávání pracovníků. Celkový objem odebraného zboží a služeb představuje u Nemocnice České Budějovice, a.s. za rok 2017 částku 4 709,63 tis. Kč. Společnost dále objednává některá laboratorní vyšetření, zejména cizinců, v Nemocnici Prachatice, a.s. a školení. Celkový objem realizovaných služeb představoval v roce 2017 u této společnosti 7,82 tis. Kč. Od Jihočeské nemocnice, a.s. odebírá společnost dle mandátní smlouvy některé služby – reportingová data, provádění výběrových řízení, optimalizace úhrad od zdravotních pojišťoven v celkovém objemu 404,96 tis. Kč. Nemocnice obdržela opravné daňové doklady na objemový bonus za nakoupené zboží ve výši -3 626,88 tis. Kč. Dále společnost uhradila Nemocnici Dačice a.s. 0,6 tis. Kč za školení. Jihočeskému kraji uhradila nemocnice 774,74 tis. Kč za pojištění majetku a odpovědnosti (dohadná položka pasivní)

Společnost poskytla pronájem a související služby včetně stravování a praní prádla Domovu pro seniory Kaplice v celkovém objemu 4 457,11 tis. Kč, Zdravotnické záchranné službě tytéž služby a prodej léků v objemu 2 433,92 tis. Kč, Střední zdravotnické škole Český Krumlov v objemu 30,21 tis. Kč. Za zpracování ekonomických dat obdržela od Nemocnice České Budějovice, a.s. 591,21 tis. Kč a od Nemocnice Prachatice a.s. 19,03 tis. Kč za tiskopisy.

#### **4.18 Celkové výdaje vynaložené na výzkum a vývoj**

Společnost v roce 2017 ani 2016 nevynaložila žádné náklady na výzkum ani vývoj.



## Příloha k účetní závěrce k 31. prosinci 2017

**4.19 Podrozvahové evidence v tis. Kč**

Ukazatel	2016	2017
Předepsané pohledávky za škody za zaměstnanci a ost. osob.	21,05	0,73
Pohledávky za sociální půjčky ze soc. fondu nespl. k 31.12.2016	20,40	29,06
Odepsané pohled. na základě opravné položky a jed.škodní kom.	56,18	94,90
Vypůjčený majetek	9 619,48	11 907,58
Nevyužitý majetek (soubor dokumentů k ekologizaci)	2 911,37	- 2 911,37
<b>Celkem podrozvahová evidence</b>	<b>12 628,48</b>	<b>14 943,64</b>

**4.20 Předpoklad nepřetržitosti trvání společnosti**

Účetní závěrka k 31. prosinci 2017 byla sestavena za předpokladu nepřetržitosti trvání společnosti.

**5 OSTATNÍ DOPLŇUJÍCÍ ÚDAJE****1) Soudní spory, ve kterých je Společnost žalována (pasivní spory)**

Soudní spory, v nichž hodnota předmětu sporu přesahuje částku 2 mil. Kč

Společnost vede soudní spor s pozůstalým pacientky p. Mitiskové o částku ve výši 11 mil. Kč, žalobce podal na společnost platební rozkaz, proti kterému společnost podala odpor a v současné době čeká na nařízení prvního jednání. Úspěch ve věci závisí zejména za znaleckém posudku, který bude teprve zpracován.

Případné plnění je kryto pojistnou smlouvou.

Soudní spory, v nichž je hodnota předmětu sporu nižší než částka 2 mil. Kč

- Spor s VZP o zaplacení 42.413,- Kč plus příslušenství.
- Úhrada nákladů léčení paní Slováčkové.

V současné době je soudní líčení přerušeno na návrh obou stran, kdy se čeká na rozsudek v souběžně probíhající trestním řízení, kdy je obviněným zaměstnanec nemocnice.

**2) Soudní spory, ve kterých je Společnost žalobcem (aktivní spory)**

Společnost v současné době vede soudní spor o částku 923 tis Kč + příslušenství ve věci úhrady nákladů souvisejících s ošetřením občanky argentinské národnosti. Aktuálně okresní soud v České Krumlově rozhodl evropským platebním rozkazem o povinnosti tuto částku uhradit. Platební rozkaz již nabyl právní moci a nemocnice Český Krumlov činí kroky k vymožení této částky.

**3) Další informace**

- Společnost neposkytla v roce 2017 žádné záruky.



- Společnost uzavírala v roce 2017 běžné nájemní smlouvy na nebytové prostory (prostory určené k podnikání), které byly odsouhlaseny v rámci aktuálního znění Stanov společnosti, Dozorčí radou společnosti.
- V současné době společnost eviduje dva mimosoudní spory, a to jeden v rozsahu 500 tis. Kč a druhý ve výši 2 000 tis. Kč. Všechny spory a jejich výsledek závisí zejména na výsledku zadaných znaleckých posudků. Případné plnění je kryto pojistnou smlouvou.

## 6 VÝZNAMÉ UDÁLOSTI, KTERÉ NASTALY PO ROZVAHOVÉM DNI

Od data účetní závěrky nenastaly žádné podstatné změny, které by bylo nutno uvést v příloze účetní závěrky za rok 2017.

## 7 ZÁMĚRY DO ROKU 2018 A DÁLE

V oblasti zdravotní péče bude i v roce 2018 cílem společnosti pokračovat v dalším zkvalitňování poskytovaných služeb v souladu s národním systémem akreditace SAK. Reakreditace na další 3 roky proběhne v září 2018. Z nových kapacit bude koncem roku otevřena ambulance bolesti a budou hledány i další možnosti rozšíření poskytovaných zdravotnických služeb.

Ve druhé polovině roku bude do provozu uveden nový multifunkční pavilon, čímž dojde k výraznému zkvalitnění prostředí pro hospitalizované pacienty i zaměstnance gynekologie, porodnice, dětského a novorozeneckého oddělení. Nové moderní prostory zde budou i pro pracoviště onkologie, urologie a budou zde umístěny i veškeré ambulance praktických lékařů, gynekologie, dětská ambulance, psychiatrické a kožní ambulance i nová ambulance bolesti. Nové prostory zde dostane i ústavní lékárna, správa sítě, administrativa a archiv. V nových prostorách bude vybudován i tolik potřebný nový bufet „Madetka“.

V roce 2018 budou nakoupeny i zbývající přístroje z Integrovaného regionálního operačního programu výzvy č. 31 Návazná péče a to: laparoskopická věž, vrtačka s pilou pro operační a překládací zařízení pro pacienty pro operační sály, ultrazvukový přístroj pro internu, tabletový ultrazvuk pro ARO, plně automatický kryoskopický osmometr s podavačem vzorků pro oddělení klinické biochemie. Z prostředků IROP výzva č. 28 bude realizován nákup softwaru (personální systém, docházkový a přístupový systém, stravovací systém) a vybudována optická kabeláž v pavilonech chirurgie a interny. Bude pokračováno i v obměně přístrojového i dalšího vybavení z vlastních prostředků.

V personální oblasti bude vyvíjena snaha o stabilizaci zdravotnického personálu vytvářením pracovních a mzdových podmínek, poskytováním dalších benefitů i umožňování dalšího vzdělávání těchto pracovníků.

Dlouhodobě přetrvávajícím cílem a snahou všech zaměstnanců i vedení nemocnice je udržení výkonnosti společnosti, a to jak v ambulantním, tak i hospitalizačním segmentu při současném zabezpečení vyrovnaného hospodaření nemocnice.





Příloha k účetní závěrce k 31. prosinci 2017

**8 PŘEHLED O PENĚŽNÍCH TOCÍCH**

Přehled o peněžních tocích byl sestaven nepřímou metodou. Peněžní ekvivalenty představují krátkodobý likvidní majetek, který lze snadno a pohotově převést na předem známou částku v hotovosti. Peněžní prostředky a peněžní ekvivalenty lze analyzovat takto:

(údaje v tis. Kč)



	31. 12. 2016	31. 12. 2017
Pokladní hotovost a peníze na cestě	108	223
Účty v bankách	102 309	99 705
<b>Peněžní prostředky a peněžní ekvivalenty celkem</b>	<b>102 417</b>	<b>99 928</b>

Přehled o peněžních tocích (Cash Flow) je samostatnou přílohou účetní závěrky za rok 2017.

V Českém Krumlově dne 3. dubna 2018

Sestavil: Václav Grubmüller

Podpis statutárního orgánu:

funkce	předseda představenstva	člen představenstva
jméno	MUDr. Jindřich Florián	Václav Grubmüller
podpis		



**PŘEHLED O PENĚŽNÍCH TOCÍCH**  
(výkaz cash-flow)

za období končící k  
**31.12.2017**  
(v celých tisících Kč)

Nemocnice Český Krumlov, a.s.  
IČO 260 95 149

Nemocniční 429  
Horní Brána  
381 01 Český Krumlov

		Běžné účetní období	Minulé účetní období
P.	Stav peněžních prostředků a peněžních ekvivalentů na začátku účetního období	102 417	65 227
<b>Peněžní toky z hlavní výdělečné činnosti (provozní činnosti)</b>			
Z.	Výsledek hospodaření před zdaněním (+/-)	2 086	3 730
A. 1.	Úpravy o nepeněžní operace	18 375	19 492
A. 1. 1.	Odpisy stálých aktiv (+) s výjimkou zůstatkové ceny prodaných stálých aktiv, a dále umořování oceňovacího rozdílu k nabytému majetku a goodwillu (+/-)	18 912	19 153
A. 1. 2.	Změna stavu opravných položek, rezerv	-1 224	-3
A. 1. 3.	Zisk (ztráta) z prodeje stálých aktiv (-/+)	-80	
A. 1. 5.	Vyučtované nákladové úroky (+) s výjimkou úroků zahrnovaných do ocenění dlouhodobého majetku, a vyučtované výnosové úroky (-)	-64	-72
A. 1. 6.	Případné úpravy o ostatní nepeněžní operace	831	414
A *	<b>Čistý peněžní tok z provozní činnosti před zdaněním a změnami pracovního kapitálu</b>	<b>20 461</b>	<b>23 222</b>
A. 2.	Změny stavu nepeněžních složek pracovního kapitálu	-37 979	9 009
A. 2. 1.	Změna stavu pohledávek z provozní činnosti (+/-), aktivních účtů časového rozlišení a dohadných účtů aktivních	-38 873	-1 458
A. 2. 2.	Změna stavu krátkodobých závazků z provozní činnosti (+/-), pasivních účtů časového rozlišení a dohadných účtů pasivních	2 007	11 010
A. 2. 3.	Změna stavu zásob (+/-)	-1 113	-543
A. 2. 4.	Změna stavu krátkodobého finančního majetku nespádajícího do peněžních prostředků a peněžních ekvivalentů		
A **	<b>Čistý peněžní tok z provozní činnosti před zdaněním</b>	<b>-17 518</b>	<b>32 231</b>
A. 4.	Přijaté úroky (+)	64	72
A ***	<b>Čistý peněžní tok z provozní činnosti</b>	<b>-17 454</b>	<b>32 303</b>
<b>Peněžní toky z investiční činnosti</b>			
B. 1.	Výdaje spojené s nabytím stálých aktiv	-59 747	-18 664
B. 2.	Příjmy z prodeje stálých aktiv	80	
B ***	<b>Čistý peněžní tok vztahující se k investiční činnosti</b>	<b>-59 667</b>	<b>-18 664</b>
<b>Peněžní toky z finanční činnosti</b>			
C. 1.	Dopady změn dlouhodobých závazků, popřípadě takových krátkodobých závazků, které spadají do oblasti finanční činnosti (např. některé provozní úvěry) na peněžní prostředky a peněžní ekvivalenty	14 632	-449
C. 2.	Dopady změn vlastního kapitálu na peněžní prostředky a peněžní ekvivalenty	60 000	24 000
C. 2. 1.	Zvýšení peněžních prostředků a peněžních ekvivalentů z titulu zvýšení základního kapitálu, ážia, popřípadě fondů ze zisku včetně složených záloh na toto zvýšení (+)	60 000	24 000
C ***	<b>Čistý peněžní tok vztahující se k finanční činnosti</b>	<b>74 632</b>	<b>23 551</b>
F.	<b>Čisté zvýšení nebo snížení peněžních prostředků</b>	<b>-2 489</b>	<b>37 190</b>
R.	<b>Stav peněžních prostředků a peněžních ekvivalentů na konci účetního období</b>	<b>99 928</b>	<b>102 417</b>

Sestaveno dne: 03.04.2018  
Jméno a podpis statutárního orgánu: MUDr. Jindřich Florián, Václav Grubmüller



## PŘEHLED O ZMĚNÁCH VLASTNÍHO KAPITÁLU

Nemocnice Český Krumlov, a.s.  
IČO 260 95 149Nemocniční 429  
Horní Brána  
381 01 Český Krumlovke dni  
31.12.2017  
(v celých tisících Kč)

	Stav k 31.12.2015	Zvýšení (+)	Snížení (-)	Stav k 31.12.2016	Zvýšení (+)	Snížení (-)	Stav k 31.12.2017
Počet akcií	472			478			484
Základní kapitál	372 532	24 000	0	396 532	60 000	0	456 532
Vlastní podíly	0	0	0	0	0	0	0
Změny základního kapitálu	0	24 000	-24 000	0	60 000	-60 000	0
Ažio	0	0	0	0	0	0	0
Ostatní kapitálové fondy	2 608	0	0	2 608	0	0	2 608
Oceňovací rozdíly z přecenění majetku a závazků	0	0	0	0	0	0	0
Oceňovací rozdíly z přecenění při přeměnách obchodních korporací	0	0	0	0	0	0	0
Rozdíly z přeměn obchodních korporací	0	0	0	0	0	0	0
Rozdíly z ocenění při přeměnách obchodních korporací	0	0	0	0	0	0	0
Ostatní rezervní fondy	6 307	177	0	6 484	180	0	6 664
Statutární a ostatní fondy	195	571	-225	541	623	-343	821
Nerozdělený zisk minulých let	0	3 538	-3 538	0	0	0	0
Neutrázená ztráta minulých let	-8 920	2 830	0	-6 090	2 879	0	-3 211
Jiný výsledek hospodaření minulých let	0	0	0	0	0	0	0
Výsledek hospodaření běžného účetního období	3 538	3 598	-3 538	3 598	2 245	-3 598	2 245
Rozhodnuto o zálohové výplatě podílu na zisku	0	0	0	0	0	0	0
<b>Vlastní kapitál celkem</b>	<b>376 260</b>	<b>58 714</b>	<b>-31 301</b>	<b>403 673</b>	<b>125 927</b>	<b>-63 941</b>	<b>465 659</b>

Sestaveno  
dne:

Jméno a podpis statutárního orgánu:



03.04.2018

MUDr. Jindřich Florian, Václav Grubmüller





Nemocnice Český Krumlov, a.s.  
Nemocniční 429  
381 27 Český Krumlov  
Česká republika  
T +420 380 761 111  
F +420 380 711 464  
www.nemck.cz  
IČO: 26095149  
DIČ: CZ26095149  
Raiffeisen Bank Český Krumlov  
číslo účtu: 1012011887/5500

**Zpráva o vztazích mezi ovládající a ovládanou osobou a osobami ovládanými stejnou ovládající osobou dle ustanovení § 82 zákona č. 90/2012 Sb., o obchodních společnostech a družstvech (o obchodních korporacích) za rok 2017**

MUDr. Jindřich Florián, předseda představenstva a Václav Grubmüller, člen představenstva Nemocnice Český Krumlov, a.s. (výše specifikované ovládané osoby) vyhotovili tuto zprávu o vztazích mezi společnostmi Nemocnice Český Krumlov, a.s. jako ovládanou osobou a Jihočeským krajem, vyšším územně samosprávným celkem, jako osobou ovládající a osobami ovládanými stejnou ovládací osobou. Zpráva dále obsahuje smluvní vztahy s propojenými osobami, kterými jsou výše jmenované právnické osoby, jako další osoby ovládané stejnou ovládající osobou a další uvedené subjekty.

**Ovládaná osoba:** **Nemocnice Český Krumlov, a.s.**  
Nemocniční 429, Horní Brána, 381 01 Český Krumlov  
IČO: 260 95 149

**Ovládající osoba:** **Jihočeský kraj**  
U Zimního stadionu 1952/2, 370 76 České Budějovice  
IČO: 708 90 650  
jediný akcionář

**Tato zpráva o vztazích je zpracována za účetní období 01. 01. 2017 - 31. 12. 2017.**

Osoba ovládající Nemocnici Český Krumlov, a.s. je vyšší územně samosprávný celek Jihočeský kraj, který vlastní 100 % akcií společnosti Nemocnice Český Krumlov, a.s. Společnost Nemocnice Český Krumlov, a.s. je ovládána Jihočeským krajem prostřednictvím orgánů akciové společnosti, tedy rozhodnutí jediného akcionáře, vykonávajícího působnost valné hromady v mezích zákona o obchodních korporacích a v souladu se stanovami společnosti, volených orgánů společnosti, tj. představenstva a dozorčí rady, když i tyto orgány vykonávají své pravomoci v mezích zákona o obchodních korporacích a v souladu se stanovami společnosti.

Společnost Nemocnice Český Krumlov, a.s. byla založena Jihočeským krajem jako společnost, která má za úkol zabezpečovat poskytování komplexních zdravotních služeb občanům jihočeského kraje.

**Další pro ovládanou osobu významné propojené osoby (osoby ovládané stejnou ovládací osobou):**

- **Jihočeské nemocnice, a.s.** Boženy Němcové 585/54  
370 01 České Budějovice  
IČO: 260 93 804
- **Nemocnice České Budějovice, a.s.** B. Němcové 585/54  
370 01 České Budějovice  
IČO: 260 68 877
- **Nemocnice Jindřichův Hradec, a.s.** U Nemocnice 380/III  
377 38 Jindřichův Hradec  
IČO: 260 95 157
- **Nemocnice Písek, a.s.** Karla Čapka 589, Budějovické Předměstí  
397 01 Písek  
IČO: 260 95 190
- **Nemocnice Prachatice, a.s.** Nebahovská 1015  
383 20 Prachatice  
IČO: 260 95 165
- **Nemocnice Tábor, a.s.** kpt. Jaroše 2000  
390 03 Tábor  
IČO: 260 95 203
- **Nemocnice Dačice, a.s.** Antonínská 85/II  
380 01 Dačice  
IČO: 281 13 195
- **Nemocnice Strakonice, a.s.** Radomyšlská 336  
386 29 Strakonice  
IČO: 260 95 181

• **Souhrn všech propojených osob je uveden na adrese:**

[http://www.kraj-jihocesky.cz/2287/krajem\\_zakladane\\_a\\_zrizovane\\_organizace.htm](http://www.kraj-jihocesky.cz/2287/krajem_zakladane_a_zrizovane_organizace.htm)

**1) Smluvní vztahy mezi osobou ovládanou a osobou ovládající**

Nemocnice Český Krumlov, a.s., jako osoba ovládaná, uzavřela v účetním období od 01. 01. 2017 do 31. 12. 2017 s Jihočeským krajem, jako osobou ovládající, tyto smlouvy:

**a) Dodatek ke smlouvě o pověření k poskytování služby obecného hospodářského zájmu č. SZS/OSVZ/139/2016, ze dne 9.1.2017**

- Jihočeský kraj dal na základě tohoto dodatku pověření Nemocnici Český Krumlov, a.s. k poskytování služby obecného hospodářského zájmu Nemocnicí Český Krumlov, a.s. jako závazek veřejné služby pro potřeby Jihočeského kraje (zajištění sociálních služeb).

**b) Smlouva o poskytnutí vyrovnávací platby za závazek veřejné služby č. SZS/OZDR/4/17 ze dne 29.6.2017**

- Jihočeský kraj poskytl na základě této smlouvy ze svého rozpočtu Nemocnici Český Krumlov, a.s. neinvestiční prostředky určené jako vyrovnávací platba za činnosti vykonávané Nemocnicí Český Krumlov, a.s. jako závazek veřejné služby pro potřeby Jihočeského kraje (pohotovostní služba LSPP, pohotovostní služba na ambulancích nemocnice mimo provozní dobu LSPP) v celkové výši 7.000.000,- Kč.

**c) Smlouva o poskytnutí dotace na navýšení zvláštního příplatku za soustavné poskytování zdravotnických služeb nelékařskými zdravotníky č. SDO/OSDR/22/17 ze dne 16.3.2017**

- Jihočeský kraj poskytl dotaci ve výši 296.000,- Kč na navýšení zvláštního příplatku za soustavné poskytování zdravotnických služeb nelékařskými zdravotníky.

**d) Smlouva o poskytnutí dotace na plnění závazku služby obecného hospodářského zájmu č. SDO/OSOV/097/2017 ze dne 16.3.2017**

- Jihočeský kraj poskytl dotaci ve výši 1.845 448,- Kč na poskytování sociální služby – sociálních lůžek se zaměřením na cílovou skupinu seniorů.

**2) Rozhodnutí Valné hromady**

- **Usnesení 4/2017/RK-4** z jednání Rady Jihočeského kraje ze dne 12. 1. 2017, schválení záměru realizace projektu „Nový multifunkční pavilon Nemocnice Český Krumlov, a.s.“ a financování prostřednictvím investičního úvěru ve výši 70.000.000,- Kč;
- **Usnesení 105/2017/RK-6** z jednání Rady Jihočeského kraje ze dne 2. 2. 2017, pojištění managementu obchodní společnosti Nemocnice Český Krumlov, a.s.;
- **Usnesení 181/2017/RK-8** z jednání Rady Jihočeského kraje ze dne 2. 3. 2017, realizace a kofinancování projektu IROP č. 28 – „Multifunkční informační a komunikační systém v Nemocnici Český Krumlov, a.s.“;
- **Usnesení 182/2017/RK-8** z jednání Rady Jihočeského kraje ze dne 2. 3. 2017, vyloučení pochybností o střetu zájmu člena představenstva Ing. Bláhy, MBA k Nemocnici Český Krumlov, a.s.“;
- **Usnesení 184/2017/RK-8** z jednání Rady Jihočeského kraje ze dne 2. 3. 2017, o zapojení Nemocnice Český Krumlov, a.s.“ do pilotního projektu IS eRecept;
- **Usnesení 407/2017/RK-13** z jednání Rady Jihočeského kraje ze dne 27. 4. 2017, schválení personálních změn v představenstvu Nemocnice Český Krumlov, a.s.“;
- **Usnesení 408/2017/RK-13** z jednání Rady Jihočeského kraje ze dne 27. 4. 2017, schválení personálních změn v představenstvu Nemocnice Český Krumlov, a.s.“;

- **Usnesení 420/2017/RK-14** z jednání Rady Jihočeského kraje ze dne 4. 5. 2017, schválení kolektivní smlouvy společnosti Nemocnice Český Krumlov, a.s. pro rok 2017;
- **Usnesení 420/2017/RK-14** z jednání Rady Jihočeského kraje ze dne 4. 5. 2017, schválení souběžných pracovních poměrů členů představenstva Nemocnice Český Krumlov, a.s. a jejich osob blízkých;
- **Usnesení 421/2017/RK-14** z jednání Rady Jihočeského kraje ze dne 4. 5. 2017, záměr zvýšení základního kapitálu obchodní společnosti Nemocnice Český Krumlov, a.s.;
- **Usnesení 502/2017/RK-15** z jednání Rady Jihočeského kraje ze dne 11. 5. 2017, schválení personálních změn v představenstvu Nemocnice Český Krumlov, a.s.“;
- **Usnesení 505/2017/RK-15** z jednání Rady Jihočeského kraje ze dne 11. 5. 2017, schválení personálních změn v dozorčí radě Nemocnice Český Krumlov, a.s.“;
- **Usnesení 529/2017/RK-16** z jednání Rady Jihočeského kraje ze dne 25. 5. 2017, Zvýšení základního kapitálu obchodní společnosti Nemocnice Český Krumlov, a.s.;
- **Usnesení 589/2017/RK-17** z jednání Rady Jihočeského kraje ze dne 8. 6. 2017, schválení řádné účetní závěrky za rok 2016, Finančního plánu na rok 2017 a Plánu investic na rok 2017 obchodní společnosti Nemocnice Český Krumlov, a.s.;
- **Usnesení 602/2017/RK-17** z jednání Rady Jihočeského kraje ze dne 8. 6. 2017 stanovení auditora obchodní společnosti Nemocnice Český Krumlov, a.s. pro rok 2017;
- **Usnesení 671/2017/RK-18** z jednání Rady Jihočeského kraje ze dne 15. 6. 2017, návrh změny stanov obchodní společnosti Nemocnice Český Krumlov, a.s.;
- **Usnesení 679/2017/RK-18** z jednání Rady Jihočeského kraje ze dne 15. 6. 2016, stanovení pravidel odměňování členů představenstva společnosti Nemocnice Český Krumlov, a.s.;
- **Usnesení 680/2017/RK-18** z jednání Rady Jihočeského kraje ze dne 15. 6. 2017, schválení personálních změn v představenstvu Nemocnice Český Krumlov, a.s.“;
- **Usnesení 741/2017/RK-19** z jednání Rady Jihočeského kraje ze dne 22. 6. 2017, Změna stanov obchodní společnosti Nemocnice Český Krumlov, a.s.;
- **Usnesení 750/2017/RK-19** z jednání Rady Jihočeského kraje ze dne 22. 6. 2017, schválení personálních změn v představenstvu Nemocnice Český Krumlov, a.s.“;
- **Usnesení 759/2017/RK-19** z jednání Rady Jihočeského kraje ze dne 22. 6. 2017, Zpráva o vyhodnocení splnění stanovených kritérií hmotné zainteresovanosti členů představenstva obchodní společnosti Nemocnice Český Krumlov, a.s., a schválení odměn za rok 2016;
- **Usnesení 814/2017/RK-20** z jednání Rady Jihočeského kraje ze dne 20. 7. 2017, schválení personálních změn v představenstvu Nemocnice Český Krumlov, a.s.“;
- **Usnesení 939/2017/RK-22** z jednání Rady Jihočeského kraje ze dne 7. 9. 2017, Stanovení kritérií hmotné zainteresovanosti členů představenstva obchodní společnosti Nemocnice Český Krumlov, a.s., pro rok 2017;
- **Usnesení 1026/2017/RK-23** z jednání Rady Jihočeského kraje ze dne 19. 9. 2017, Rozhodnutí o prodeji zbytného majetku společnosti Nemocnice Český Krumlov, a.s.;
- **Usnesení 1072/2017/RK-24** z jednání Rady Jihočeského kraje ze dne 5. 10. 2017, realizace a kofinancování projektu IROP č. 26 – „Modernizace NIS v Nemocnici Český Krumlov, a.s.“;
- **Usnesení 1307/2017/RK-29**, z jednání Rady Jihočeského kraje ze dne 7. 12. 2017, schválení prodloužení smluv o poskytování zdravotních služeb, uzavřených mezi obchodní společnosti Nemocnice Český Krumlov, a.s. a zdravotními pojišťovny, o jeden rok;
- **Usnesení 1391/2017/RK-30** z jednání Rady Jihočeského kraje ze dne 21. 12. 2017, výběr auditora obchodní společnosti Nemocnice Český Krumlov, a.s. pro roky 2018-2021.

Představenstvo ovládané osoby prohlašuje, že ovládané osobě z výše uvedených vzájemných vztahů s osobou ovládající nevznikla žádná újma.

**3) Smluvní vztahy mezi osobou ovládanou a osobami ovládanými stejnou ovládající osobou**  
Nemocnice Český Krumlov, a.s. má uzavřeny v účetním období od 01. 01.2017 do 31. 12. 2017 následující smlouvy s osobami ovládanými stejnou ovládající osobou:

**I. Nemocnice České Budějovice, a.s. IČO: 260 68 877**

**1. Smlouva o sdružení č. 2:**

- smlouva uzavřena dne 18. 05. 2010 na dobu neurčitou
- předmětem smlouvy je společné provádění činností veřejného zadavatele, na jejímž zadání mají zájem všichni účastníci sdružení.
- účelem sdružení není nabývání či hromadění majetkových hodnot

**2. Smlouva o spolupráci v oblasti specializačního vzdělávání pro obor chirurgie:**

- smlouva uzavřena dne 26. 08. 2010 na dobu neurčitou
- předmětem smlouvy je příprava zaměstnanců NČK k atestaci v oboru chirurgie na pracovištích Nemocnice České Budějovice, a.s.
- ceny jsou určeny dle aktuálního ceníku Nemocnice České Budějovice, a.s.

**3. Smlouva o spolupráci v oblasti specializačního vzdělávání pro obor chirurgie, vnitřní lékařství, gynekologie a porodnictví, anesteziologie a intenzivní medicína, geriatric:**

- smlouva uzavřena dne 26. 08. 2010 na dobu neurčitou
- předmětem smlouvy je příprava zaměstnanců NČK k atestaci dětského lékařství - v oboru chirurgie vnitřní lékařství, gynekologie a porodnictví, anesteziologie a intenzivní medicína, geriatric na pracovištích Nemocnice České Budějovice, a.s.
- ceny jsou určeny dle aktuálního ceníku Nemocnice České Budějovice, a.s.

**4. Smlouva o spolupráci v oblasti specializačního vzdělávání pro obor anestezie a intenzivní medicína:**

- smlouva uzavřena dne 19. 08. 2011 na dobu neurčitou
- předmětem smlouvy je příprava zaměstnanců NČK k atestaci v oboru anesteziologie a intenzivní medicína na pracovištích Nemocnice České Budějovice, a.s.
- ceny jsou určeny dle aktuálního ceníku Nemocnice České Budějovice, a.s.

**5. Smlouva o praní nemocničního prádla:**

- smlouva uzavřena dne 16. 12. 2013 do 31. 12. 2013 s automatickou prolongací o 1 rok
- předmětem smlouvy je zajištění praní nemocničního prádla Nemocnice Český Krumlov, a.s. v Prádelně Nemocnice České Budějovice, a.s.
- cena na úrovni ceny obvyklé

**6. Smlouva o spolupráci v oblasti specializačního vzdělávání pro obor Klinická hematologie a transfuzní služby:**

- smlouva uzavřena dne 08. 03. 2012 na dobu neurčitou
- předmětem smlouvy je příprava zaměstnanců NČK k atestaci v oblasti praktické přípravy pro obor Klinická hematologie a transfuzní služby na pracovištích Nemocnice České Budějovice, a.s.
- ceny jsou určeny dle aktuálního ceníku Nemocnice České Budějovice, a.s.



**7. Dohoda o zajištění laboratorních vyšetření ve smluvní laboratoři:**

- smlouva uzavřena dne 05. 12. 2014 na dobu neurčitou
- předmětem smlouvy je provádění laboratorních vyšetření v Centrálních laboratořích Nemocnice České Budějovice a.s. pro potřeby Nemocnice Český Krumlov, a.s.
- úhrady za provedená vyšetření budou účtovány příslušné zdravotní pojišťovně

**8. Smlouva o spolupráci v oblasti specializačního vzdělávání v oboru dětské lékařství:**

- smlouva uzavřena dne 17. 12. 2014 na dobu neurčitou
- předmětem smlouvy je umožnění přípravy zaměstnanců – lékařů Nemocnice Český Krumlov, a.s. k atestaci v oboru dětské lékařství na pracovištích Nemocnice České Budějovice, a.s.
- ceny dle aktuálního ceníku Nemocnice České Budějovice, a.s.

**9. Smlouva o spolupráci v oblasti specializačního vzdělávání pro obor všeobecné praktické lékařství:**

- smlouva uzavřena dne 05. 05. 2016 na dobu neurčitou
- předmětem smlouvy je příprava zaměstnanců NČK k atestaci všeobecné praktické lékařství - v oboru anesteziologie a intenzivní medicína a dětské lékařství na pracovištích Nemocnice České Budějovice, a.s.
- ceny jsou určeny dle aktuálního ceníku Nemocnice České Budějovice, a.s.

**10. Smlouva o spolupráci v oblasti specializačního vzdělávání pro obor vnitřní lékařství:**

- smlouva uzavřena dne 29. 11. 2016 na dobu neurčitou
- předmětem smlouvy je příprava zaměstnanců NČK k atestaci vnitřní lékařství - v oboru anesteziologie a intenzivní medicína, neurologie, kardiologie, gastroenterologie, endokrinologie a diabetologie a ostatní poruchy metabolismu, nefrologie, revmatologie, pneumologie a ftizeologie, klinická onkologie, hematologie a transfúzní lékařství, geriatric na pracovištích Nemocnice České Budějovice, a.s.
- ceny jsou určeny dle aktuálního ceníku Nemocnice České Budějovice, a.s.

**11. Smlouva o spolupráci v oblasti specializačního vzdělávání pro obor anestezie a intenzivní medicína:**

- smlouva uzavřena dne 19. 08. 2011 na dobu neurčitou
- předmětem smlouvy je příprava zaměstnanců NČK k atestaci v oboru anesteziologie a intenzivní medicína na pracovištích Nemocnice České Budějovice, a.s.
- ceny jsou určeny dle aktuálního ceníku Nemocnice České Budějovice, a.s.

**12. Smlouva o zpracování osobních údajů NOR:**

- smlouva uzavřena na dobu určitou od 02. 10. 2017 do 31. 12. 2017
- předmětem smlouvy je sběr, příprava a předávání osobních údajů regionálnímu správci pro potřeby vedení NOR
- cena na úrovni ceny obvyklé

**13. Smlouva o spolupráci v oblasti specializačního vzdělávání pro obor geriatric:**

- smlouva uzavřena dne 18. 06. 2017 na dobu neurčitou
- předmětem smlouvy je příprava zaměstnanců NČK k atestaci v oboru geriatric na pracovištích Nemocnice České Budějovice, a.s.
- ceny jsou určeny dle aktuálního ceníku Nemocnice České Budějovice, a.s.

**14. Na základě uzavřených rámcových smluv o specializačním vzdělávání byly uzavřeny dílčí smlouvy na vzdělávání 13 zaměstnanců ovládané osoby:**

- smlouvy byly uzavřeny na dobu určitou
- smlouvy byly uzavřeny jako bezúplatné

**II. Nemocnice Jindřichův Hradec, a.s. IČO: 260 95 157**

**1. Na základě uzavřených rámcových smluv o specializačním vzdělávání byly uzavřeny dílčí smlouvy na vzdělávání 4 zaměstnance:**

- smlouvy byly uzavřeny na dobu určitou
- smlouvy byly uzavřeny jako bezúplatné

**2. Smlouva o sdružení č. 2:**

- smlouva uzavřena dne 18. 05. 2010 na dobu neurčitou
- předmětem smlouvy je společné provádění činností veřejného zadavatele, na jejímž zadání mají zájem všichni účastníci sdružení.
- účelem sdružení není nabývání či hromadění majetkových hodnot

**III. Nemocnice Prachatice, a.s. IČO: 260 95 165**

**1. Dohoda o zajištění laboratorních vyšetření ve smluvní laboratoři:**

- smlouva uzavřena dne 15. 12. 2014 na dobu neurčitou
- předmětem smlouvy je zajištění požadavků ČSN EN/ISO 15189 a provádění laboratorních vyšetření v OKB-H Nemocnice Prachatice a.s. pro potřeby Nemocnice Český Krumlov, a.s.
- úhrady za provedená vyšetření budou účtovány příslušné zdravotní pojišťovně

**2. Dohoda o provedení rekvalifikace:**

- Smlouva uzavřena dne 25. 10. 2016
- Předmětem smlouvy je provedení rekvalifikace uchazečů o pozici všeobecný sanitář
- cena je sjednána na úrovni ceny obvyklé

**3. Smlouva o sdružení č. 2:**

- smlouva uzavřena dne 18. 05. 2010 na dobu neurčitou
- předmětem smlouvy je společné provádění činností veřejného zadavatele, na jejímž zadání mají zájem všichni účastníci sdružení.
- účelem sdružení není nabývání či hromadění majetkových hodnot

**IV. Jihočeské nemocnice, a.s. IČO: 260 93 804**

**1. Příkazní smlouva č. 1:**

- smlouva uzavřena dne 26.05.2016 na dobu neurčitou
- předmětem smlouvy je poskytování komplexních nebo dílčích služeb v oblasti zadávání veřejných zakázek dle zákona o veřejných zakázkách a služby spočívající v činnosti centrálního obchodního oddělení
- cena je sjednána jako paušální a na úrovni ceny obvyklé

**V. Nemocnice Tábor, a.s. IČO: 260 95 203**

**1. Smlouva o sdružení č. 2**

- smlouva uzavřena dne 18. 05. 2010 na dobu neurčitou
- předmětem smlouvy je společné provádění činností veřejného zadavatele, na jejímž zadání mají zájem všichni účastníci sdružení.
- účelem sdružení není nabývání či hromadění majetkových hodnot

**VI. Nemocnice Strakonice, a.s. IČO: 260 95 181****1. Smlouva o sdružení č. 2:**

- smlouva uzavřena dne 18. 05. 2010 na dobu neurčitou
- předmětem smlouvy je společné provádění činností veřejného zadavatele, na jejímž zadání mají zájem všichni účastníci sdružení.
- účelem sdružení není nabývání či hromadění majetkových hodnot

**VII. Nemocnice Písek, a.s. IČO: 260 95 190****1. Smlouva o sdružení č. 2:**

- smlouva uzavřena dne 18. 05. 2010 na dobu neurčitou
- předmětem smlouvy je společné provádění činností veřejného zadavatele, na jejímž zadání mají zájem všichni účastníci sdružení.
- účelem sdružení není nabývání či hromadění majetkových hodnot

**VIII. Nemocnice Dačice, a.s. IČO: 281 13 195****1. Smlouva o sdružení č. 2:**

- smlouva uzavřena dne 18. 05. 2010 na dobu neurčitou
- předmětem smlouvy je společné provádění činností veřejného zadavatele, na jejímž zadání mají zájem všichni účastníci sdružení.
- účelem sdružení není nabývání či hromadění majetkových hodnot

**IX. Zdravotnická záchranná služba Jihočeského kraje IČO: 481 99 931****1. Rámcová smlouva na dodávání léků:**

- Smlouva uzavřena s účinností od 01. 01. 2017
- Předmětem smlouvy jsou dílčí dodávky léků dle objednávek
- Cena je sjednána na úrovni ceny obvyklé

**X. Střední zdravotnická škola a Vyšší odborná škola zdravotnická České Budějovice  
IČO: 005 82 239**

- uzavřeny smlouvy na vzdělávání 5 studentů
- smlouvy byly uzavřeny jako bezúplatné

**XI. Střední škola obchodu, služeb a podnikání a Vyšší odborná škola**

- uzavřena smlouva na vzdělávání jednoho studenta
- smlouva byla uzavřena jako bezúplatná

**XII. Vyšší odborná škola zdravotnická Bílá vložka s.r.o.****1. Smlouva o spolupráci a uskutečňování odborné praxe:**

- uzavřena smlouva na vzdělávání 2 studentů
- smlouva byla uzavřena jako bezúplatná

**4) Jiné právní úkony a plnění nad rámec čl. 3 této zprávy, které byly v účetním období učiněny v zájmu propojených osob****I. Nemocnice České Budějovice, a.s., IČO: 260 68 877****Dodávky krve, léky, lab. vyšetření cizinců a pacientů, praní a nájem prádla, vzdělávání pracovníků**

Celkový objem odebraného zboží a služeb Nemocnicí Český Krumlov, a.s. u Nemocnice České Budějovice, a.s. za rok 2017 nad rámec čl. 3 této zprávy představuje částku ve výši 4.710 tis. Kč.

## **II. Nemocnice Prachatice, a.s. IČO: 260 95 165**

Celkový objem laboratorních vyšetření za rok 2017, které provedla Nemocnice Prachatice, a.s. a pro Nemocnici Český Krumlov, a.s. a celkový objem účastnických poplatků za konference, které pořádala Nemocnice Prachatice a.s., vše nad rámec čl. 3 této zprávy představuje částku ve výši 8 tis. Kč.

Celkový objem tiskopisů odebraných Nemocnicí Prachatice a.s. od Nemocnice Český Krumlov a.s. nad rámec čl. 3 této zprávy představuje částku ve výši 19 tis. Kč.

## **III. Jihočeské nemocnice, a.s. IČO: 260 93 804**

Celkový objem odebraných služeb od společnosti Jihočeské nemocnice a.s. za rok 2017 nad rámec čl. 3 této zprávy představuje částku ve výši 405 tis. Kč.

V účetním období 01. 01. 2017 až 31. 12. 2017 nebyly Nemocnicí Český Krumlov, a.s. učiněny jiné právní úkony v zájmu propojených osob.


### **5) Ostatní opatření, která byla v zájmu nebo na popud propojených osob přijata nebo uskutečněna v účetním období, a jejich výhody a nevýhody pro zpracovatele zprávy**


V účetním období 01. 01. 2017 až 31. 12. 2017 nebyly Nemocnicí Český Krumlov, a.s. uskutečněny žádné opatření v zájmu nebo na popud propojených osob.

### **6) Závěrečné prohlášení statutárního orgánu společnosti Nemocnice Český Krumlov, a.s.**

Představenstvo prohlašuje, že do Zprávy o vztazích mezi propojenými osobami společnosti Nemocnice Český Krumlov, a.s. uvedlo veškeré mu známé smlouvy uzavřené s propojenými osobami, plnění a protiplnění poskytnutá propojeným osobám, jiné právní úkony učiněné v zájmu těchto osob a veškerá opatření přijatá nebo uskutečněná v zájmu nebo na popud těchto osob v účetním období od 01. 01. 2017 do 31. 12. 2017. Představenstvo dále prohlašuje, že společnosti Nemocnice Český Krumlov, a.s. nevznikla z těchto smluv nebo opatření majetková újma.

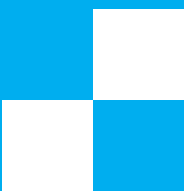
V Českém Krumlově dne 29. 03. 2018.

  
**MUDr. Jindřich Florián**  
**předseda představenstva**  
**Nemocnice Český Krumlov, a.s.**

  
**Václav Grubmüller**  
**člen představenstva**  
**Nemocnice Český Krumlov, a.s.**

**NEMOCNICE ČESKÝ KRUMLOV, a.s.**  
Nemocniční 429, Horní Brána  
381 01 Český Krumlov  
MUDr. Jindřich Florián  
předseda představenstva

**NEMOCNICE ČESKÝ KRUMLOV, a.s.**  
Nemocniční 429, Horní Brána  
381 01 Český Krumlov  
Václav Grubmüller  
člen představenstva





Nemocnice  
*Český Krumlov*

Nemocnice Český Krumlov, a.s.

---

Nemocniční 429, Horní Brána, 381 01 Český Krumlov, Česká republika  
T +420 380 761 111, F +420 380 711 464, [www.nemck.cz](http://www.nemck.cz)  
IČO: 26095149, DIČ: CZ26095149

---

Vytištěno na recyklovaném papíru.



