



**Výroční zpráva
Nemocnice
Český Krumlov
2021**



Obsah

Úvodní slovo hejtmána	2
Úvodní slovo předsedy představenstva	3
Zpráva o činnosti dozorčí rady za rok 2021	7
Organizační struktura	10
Jednotlivá oddělení, základní ukazatele zdravotní péče	11
Personální oblast	13
Pochvaly a stížnosti.....	15
Ekonomika	16
Zpráva nezávislého auditora.....	22
Rozvaha.....	27
Výkaz zisku a ztráty.....	29
Příloha v účetní závěrce k 31. 12. 2021.....	31
Přehled o změnách vlastního kapitálu.....	50
Přehled o peněžních tocích.....	51
Zpráva o vztazích.....	52



ÚVODNÍ SLOVO HEJTMANA

Milí Krumlováci,

rok 2021 znamenal po obtížném roce 2020 naději. Naději, že očkování bude znamenat onu pověstnou „tečku“ za koronavirem. Tečku za všemi omezeními, tečku za přeplněnými nemocnicemi, zavřenými školami, divadly, kiny, restauracemi. „Pro návrat do normálu uděláme maximum“, řekli jsme si a hned začátkem ledna začali budovat velkokapacitní vakcinační centra, která budou schopna proočkovat až šest tisíc lidí denně. Od myšlenky k realizaci za necelé dva týdny. A tak 19. ledna už stálo první očkovací centrum na českobudějovickém výstavišti. Brzy poté nabízela naše OČKOcentra své služby i v dalších okresních městech.

Veliké poděkování a obdiv patří všem, kteří se na fungování OČKOcenter podíleli. Pracovali přesně, rychle a profesionálně. Nehledě na dlouhé a únavné pracovní směny byli ke všem klientům vždy milí, ochotní, pozorní a obětaví. Jen díky nim, našim jihočeským zdravotníkům a dobrovolníkům, dnes můžeme říci, že jsme v roce 2021 nemuseli řešit kolabující zdravotnictví. A nejen to. Dokonce jsme pomáhali i ostatním krajům, které se dostaly za hranu svých kapacit. Právě to je obrovská výhoda Jihočeského kraje v porovnání s kraji ostatními. Jihočeské nemocnice, a.s., jakožto holding dohromady tvoří kompaktní systém, ve kterém mezi sebou jednotlivé okresy v maximální míře spolupracují. I díky tomu jsme zatím nikdy nemuseli žádat o pomoc zdravotnická zařízení mimo náš kraj. O Jihočechy se díky naší síti nemocnic dokážeme vždy i ve velmi krizových situacích postarat sami. Na to jsem jako hejtman skutečně pyšný.

Jestli pandemie přinesla něco pozitivního, tak skutečnost, že jsme v tomto období měli jedinečnou příležitost si ověřit, jak naše nemocnice fungují v krizovém režimu. Vedení všech jihočeských nemocnic v době pandemie zároveň prokázalo své manažerské schopnosti.

I v období největší zdravotnické krize v zemi dokázalo pokračovat v rozdělaných projektech, které nemocnice neustále posouvají dopředu. O tom svědčí i fakt, že i v minulém roce jihočeské nemocnice obsadily všechny přední příčky celostátního hodnocení společnosti HealthCare Institute. Nemocnice České Budějovice, a.s., se v roce 2021 v uvedeném hodnocení stala absolutním vítězem, druhá skončila Nemocnice Strakonice, a.s., třetí byla Nemocnice Písek, a.s. a Českokrumlovská nemocnice pak zvítězila v kategorii Finanční kondice. Všem kolegyním a kolegům bych rád za tento výsledek ještě jednou co nejsrdčněji poděkoval a pogrataloval a těším se, že v dalších letech se budeme moci více zaměřit na další rozvoj našich nemocnic. Zdravotníci v našich nemocnicích už mnohokrát dokázali, že patří k nejlepším v republice. Zaslouží si to nejvyšší zázemí, stejně tak, jako si vy, Jihočeši, zasloužíte špičkovou zdravotní péči.



MUDr. Martin Kuba, hejtman Jihočeského kraje

ÚVODNÍ SLOVO PŘEDSEDY PŘEDSTAVENSTVA

Vážené dámy, vážení pánové,

rok 2021 se jevil jako rok velké změny a naděje v původně nerovném boji s COVID 19. Velkou pomocí mělo být, a dle mého názoru i bylo, očkování. To, jak skutečně pomohlo a co jsme si od něj slibovali, se sice částečně lišilo, ale lze říci, že v době, kdy tento text píšete, je zřejmé, že epidemie, snad již definitivně, ustupuje a my se můžeme vrátit zpět do „normálních kolejí“.

Všichni bychom si jistě chtěli teď odpočinout a obnovit síly po dlouhém a vyčerpávajícím období, kdy každý z nás byl více či méně nucen změnit svou pracovní náplň či pracovní návyky tak, abychom dokázali kolektivně odolat náporu extrémně infekčního onemocnění COVID 19. Náš boj ale nekončí tímto vítězstvím, přestože bylo draze vykoupeno, zejména zmařenými životy mnoha lidí. Přičemž někteří z nich byli naši přátelé nebo dokonce členové rodiny. Naopak teď přichází období obnovy, kdy po každém boji je třeba napravit škody, které byly napáchány. A to je náš nový úkol - léčit a pečovat o naše pacienty, kteří nezmizeli jako mávnutím kouzelného proutku. Naopak buď nuceně nebo dobrovolně nemohli či nechtěli být v plném rozsahu léčeni. Teď nastává čas, kdy se musíme o tyto naše pacienty postarat. To je náš další úkol. Určitě vše nedoženeme za jeden rok, ale musíme se postupně snažit vrátit do doby před covidem. Bohužel naše kapacity jsou počítány na běžný provoz, což se v případě pandemie ukázalo v tlumení neakutní péče, a proto je to úkol minimálně i na celý příští rok.

I v roce 2021 jsme pokračovali v investičních akcích. Nejviditelnější z nich byla rekonstrukce centrálních operačních sálů, která byla zaměřena zejména na rekonstrukci vzduchotechniky. Tato akce byla složitá na přípravu i realizaci a patří velký dík všem, kteří se podíleli na jejím úspěšném zvládnutí. Důvodem rekonstrukce bylo jednak morální zastarání vzduchotechniky operačních sálů, ale také postupná příprava na budoucí rekonstrukci chirurgického pavilonu E, která přijde na řadu hned po dokončení rekonstrukce interního pavilonu D. Tato rekonstrukce měla začít již v roce 2021. Bohužel rychlý růst cen stavebního materiálu zapříčinil nutnost hledání dodatečných investičních zdrojů a tím i posunutí rekonstrukce do roku 2022.

Velký úspěch zaznamenala naše nemocnice i při snaze získat prostředky v rámci dotačního titulu REACT EU. Náš projekt podaný v rámci této výzvy byl úspěšný, a tak se nemocnici podařilo získat na svůj rozvoj částku přesahující 107 milionů korun. Pro představu to je 6 ročních investičních rozpočtů nemocnice. Peníze využijeme jak na stavební projekty, tak i na obnovu přístrojového vybavení.

Oceněním práce nás všech pak přišlo v listopadu 2021, kdy v rámci vyhlášení výsledků „HCI nemocnice roku 2021“ byla naše nemocnice vyhlášena absolutním vítězem v kategorii Finanční zdraví. Já osobně si tohoto ocenění moc vážím a беру ho jako výsledek práce nás všech a ukázkou toho, jak lze i v malé nemocnici dělat velké věci, když se dělají od srdce.

Loňský rok nebyl lemován jen úspěšnými projekty a diplomy, ale i změnami na vedoucích pozicích. Někdy tyto změny byly nucené, jindy dobrovolné, ale ve všech případech znamenaly ztrátu nejen pro konkrétní oddělení. Tou nejviditelnější je odchod Jindry Floriána z pozice předsedy představenstva. Ve funkci skončil po 3,5 letech, ale v nemocnici je s námi už téměř 40 let. Za vše, co pro nemocnici vykonal, mu patří velký dík. A další díky za to, že mezi námi nadále zůstal a pokračuje jako lékař dále v práci, kterou má nejraději.

Nastaly změny i ve vedení dětského oddělení, kde se rozhodl František Chromčák vzdát primářského postu. Dočasně jeho pozici převzal pan doktor Prkna. A stejně tak došlo ke změně na chirurgickém oddělení, kde po primáři Řehákoví převzal oddělení primář Mašek.

Nejtragičtější změna nastala na pozici vrchní sestry chirurgického oddělení, kde bohužel po krátké nemoci zemřela paní Šárka Nováková. Ve funkci ji nahradila Jana Farabauerová. Paní Nováková pracovala v nemocnici celý život a byla tak trochu zosobněním nejen ducha chirurgického oddělení, ale i vztahu vás „srdcařů“ k naší nemocnici.

Loňský rok opět zřetelně ukázal potřebnost naší nemocnice. Ukázal, že jako tým dokážeme na velmi vysoké odborné úrovni zajistit péči i v době pandemické krize. Říká se, že krize dělá silné silnějšími a slabé slabšími. Díky událostem loňského roku a hlavně díky jejich zvládnutí našimi zaměstnanci mohu říci, že jsme silnější než dříve a jsme připraveni dál plnit naše poslání - pomáhat slabším a nemocným.

Každý rok na závěr děkuji. Letošní rok je v tomto stejný. Ale kromě poděkování Vás prosím, abychom si vzpomněli na všechny, kteří nás podporovali a pomáhali nám v našich těžkých chvílích. Jím děkuji tentokrát jako prvním, protože práce ve zdravotnictví není jednoduchá a v posledních dvou letech byla ještě složitější. A jak to tak bývá, nakonec naše vyčerpání, únavu a podrážděnost odnesou, ti, co nám jsou nejbližší. Díky! A nebojte se, ono bude lépe.

Závěrem mi tedy dovoluňte poděkovat i Vám všem, zaměstnancům, dobrovolníkům a dalším podporovatelům Nemocnice Český Krumlov a.s., díky kterým se podařilo nelehký rok 2021 zvládnout. Všem nám přeji, ať je rok 2022 lepší než rok 2021.

Mgr. Vojtěch Remeň, MBA
předseda představenstva



Představenstvo k rozvahovému dni

Mgr. Vojtěch Remeň, MBA, předseda představenstva

MUDr. Dana Kopřivová, člen představenstva

MUDr. Zuzana Roithová, MBA, člen představenstva

Ing. Michal Čarvaš, MBA, člen představenstva

MUDr. Jiří Holan, MBA, člen představenstva

Dozorčí rada k rozvahovému dni

Ing. Josef Hermann, předseda dozorčí rady

Ing. Jan Novák, člen dozorčí rady

Tomáš Novák, člen dozorčí rady

Petr Eliáš, člen dozorčí rady

Ing. Pavel Svoboda, člen dozorčí rady

Jana Kopúnová, člen dozorčí rady

MUDr. Marian Leitgeb, člen dozorčí rady

Bc. Martin Kudláček, člen dozorčí rady

Dana Balláková, člen dozorčí rady



MUDr. Dana Kopřivová

člen představenstva



MUDr. Zuzana Roithová, MBA

člen představenstva



Ing. Michal Čarvaš, MBA

člen představenstva



MUDr. Jiří Holan, MBA

člen představenstva

ZPRÁVA O ČINNOSTI DOZORČÍ RADY ZA ROK 2021

V hodnoceném roce 2021 dozorčí rada dohlížela na výkon působnosti a činnost představenstva akciové společnosti a kontrolovala její hospodaření a nakládání s majetkem, a to v souladu s příslušnými ustanoveními obchodního zákoníku, zákona o obchodních korporacích a stanov společnosti.

Za rok 2021 absolvovala dozorčí rada celkem čtyři jednání, z nichž 2 byly formou per rollam, ze kterých byl pořízen písemný záznam. Na těchto svých zasedáních se věnovala zejména výsledkům hospodaření nemocnice – průběžným čtvrtletním a za kalendářní rok, návrhu věcného a finančního plánu společnosti na běžný rok. Předmětem jednání bylo i posuzování návrhů na uzavírání nájemních smluv a dalších smluv nakládajících s majetkem nemocnice a dohled nad plněním investičního plánu a personální a mzdovou politikou akciové společnosti. Vedle toho se dozorčí rada zaměřila i na kontrolu proběhlých výběrových řízení.

V průběhu hodnoceného období dozorčí rada nezjistila žádné vážnější nedostatky v kontrolovaných oblastech činnosti a hospodaření akciové společnosti. Může tak konstatovat, že společnost nakládala se svěřeným majetkem řádně a výsledky jejího hospodaření jsou dobré, stejně tak je dobrá její finanční a důchodová situace. Dozorčí rada nemusela během roku 2021 doporučit zakladateli žádná nápravná opatření.



Ing. Josef Hermann
předseda dozorčí rady

Významné události, které nastaly po rozvahovém dni

Společnost má informace, že s ohledem na pokračující výskyt nemoci COVID-19 se počítá ze strany ministerstva zdravotnictví s vydáním dodatečné kompenzační úhradové vyhlášky, a to jak pro rok 2021, tak potenciálně i pro rok 2022. K aktuálnímu datu není ale známa výše kompenzace ze strany státu ani případná změna požadovaného objemu zdravotní péče ze strany zdravotních pojišťoven s ohledem na paušální úhrady dle platné úhradové vyhlášky. Obojí bude zřejmě předmětem jednání v následujících měsících a promítne se do výsledku hospodaření roku 2022.

Vedení Společnosti zvážilo potenciální dopady COVID-19 na své aktivity a podnikání a dospělo k závěru, že nemají významný vliv na předpoklad neomezené doby trvání podniku. Vzhledem k tomu byla účetní závěrka k 31. 12. 2021 zpracována za předpokladu, že Společnost bude nadále schopna pokračovat ve své činnosti.

Aktuální uprchlická krize spojené s válkou na Ukrajině se žádným zásadním způsobem nedotýká nemocnice, péče o ukrajinské pacienty je plně hrazena ze zdravotního pojištění, zaměstnanci pracující v nemocnici zůstávají na svých pozicích a neodcházejí bojovat na Ukrajinu.

Záměry do roku 2022 a dále

V oblasti zdravotní péče bude i v roce 2022 cílem společnosti pokračovat v dalším zkvalitňování poskytovaných služeb v souladu s národním systémem akreditace SAK. S ohledem na současnou epidemiologickou situaci vedení společnosti odložilo reakreditaci na letošní rok, přesněji na říjen tohoto roku. Dále bude nemocnice usilovat o zřízení nových kapacit lůžkového rehabilitačního oddělení, případně o možnosti využít stávající lůžkovou kapacitu oddělení následné péče v pozmeněné struktuře (následná intenzivní péče, dlouhodobá intenzivní ošetrovatelská péče apod.) a budou hledány i další možnosti rozšíření poskytovaných zdravotnických služeb, včetně ambulantní péče.

V roce 2022 předpokládáme realizaci rekonstrukce chirurgické JIP (jako druhá etapa přípravných prací na budoucí rekonstrukci chirurgického pavilonu a zahájení rekonstrukce budovy Interního pavilonu (vybudování 2lůžkových pokojů se sociálním zařízením a rekonstrukce všech inženýrských sítí).

V roce 2022 plánujeme dokončit projektovou přípravu nové budovy urgentního příjmu a přípravu podkladů pro získání dotačních prostředků na vybudování urgentního příjmu, včetně magnetické rezonance. Bude pokračováno i v obměně přístrojového i dalšího vybavení z vlastních prostředků. Rozsah této obměny je úzce vázán na úspěch projektové žádosti v rámci dotačního programu REACT EU.

V personální oblasti bude nadále vyvíjena snaha o stabilizaci nejen zdravotnického personálu, a to vytvářením pracovních a mzdových podmínek, poskytováním dalších benefitů i umožňování dalšího vzdělávání těchto pracovníků. Společnost se bude dále snažit zvýšit identifikaci zaměstnanců s nemocnicí, což snad by mělo vést k další stabilizaci personálu. V personální oblasti bude i nadále společnost zaměstnávat zahraniční pracovníky, tak aby dokázala pokrýt personální potřeby, které není možné zajistit na českém trhu práce.

Dlouhodobě přetrvávajícím cílem a snahou všech zaměstnanců i vedení nemocnice je udržení výkonnosti společnosti, a to jak v ambulantním, tak i hospitalizačním segmentu při současném zabezpečení vyrovnaného hospodaření nemocnice.

Aktivity v oblasti výzkumu a vývoje

Společnost v roce 2021 nevytvořila žádné náklady na výzkum a vývoj.

Nabytí vlastních akcií

Společnost nevlastní vlastní akcie.

Aktivity v oblasti ochrany životního prostředí a pracovněprávních vztahů

Nemocnice ve své činnosti produkuje odpad, který je podle zákona 185/2001 Sb., zákon o odpadech, a směrnici č. 13, o odpadovém hospodářství, tříděn a likvidován smluvními specializovanými společnostmi.

V roce 2021 pracovalo v Nemocnici Český Krumlov, a. s. 435 zaměstnanců (průměrný přepočtený počet). Všichni zaměstnanci mají v souladu s rozvojem svých oddělení možnost vzdělávat se a dále si zvyšovat či prohlubovat kvalifikaci, účastnit se pravidelně školení. V uzavřené kolektivní smlouvě je umožněno čerpat zaměstnancům různé benefity např. závodní stravování, zlevněné parkování, příspěvek na penzijní připojištění apod. Další benefity jsou financovány ze sociálního fondu.

Pobočka nebo jiná část závodu v zahraničí

Nemocnice Český Krumlov, a. s. nemá pobočku nebo jinou část v zahraničí.

Investiční nástroje případně další obdobná aktiva nebo pasiva

Společnost nepoužívá investiční nástroje případně další obdobná aktiva nebo pasiva.

Činnosti v oblasti poskytování informací podle zákona č. 106/1999 Sb., zákon o svobodném přístupu k informacím

Společnost v roce 2021 neneviduje žádnou žádost o poskytnutí informací podle zákona o svobodném přístupu k informacím.

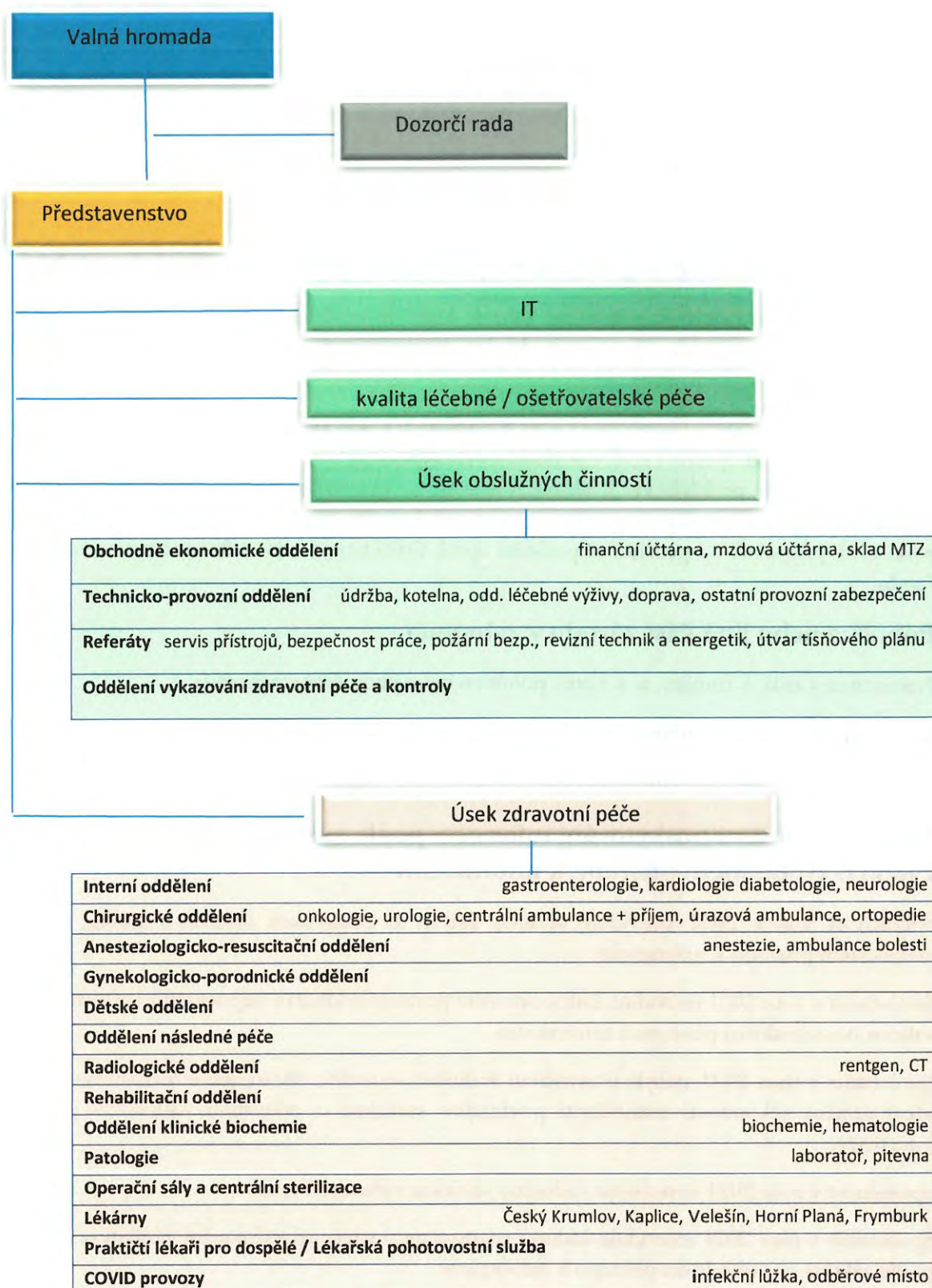
Společnost v roce 2021 neneviduje žádné odvolání proti rozhodnutí o neposkytnutí informací podle zákona o svobodném přístupu k informacím.

Společnost v roce 2021 nebyla účastníkem žádného soudního sporu, jehož předmětem by bylo přezkoumání zákonnosti rozhodnutí povinného subjektu o odmítnutí žádosti o poskytnutí informace.

Společnost v roce 2021 neposkytla žádnému subjektu výhradní licenci.

Společnost v roce 2021 neneviduje žádnou stížnost na postup při vyřizování žádosti o informace podle zákona o svobodném přístupu k informacím.

Organizační struktura



Jednotlivá oddělení, základní ukazatele zdravotní péče

Oddělení	Primář	Vrchní sestra	Vrchní laborant
Interní Gastroenterologie Kardiologie Diabetologie Neurologie	MUDr. Pavel Hausdorf	Bc. Martina Krejčová	
Chirurgické Onkologie Urologie Ortopedie	MUDr. Petr Mašek	Šárka Nováková	
ARO	MUDr. Ivana Staňková, MBA	Mgr. Gabriela Krobová	
Gynekologické a porodnické	MUDr. Dana Bartošová	Mgr. Lenka Trojáková	
Dětské	MUDr. Tomáš Prkna – pověřen vedením odd.	Eva Waldaufová	
Následná péče	MUDr. Mirko Ferra	Milena Míková	
Radiologické	MUDr. Jiří Klosse		Mgr. Jan Anton
Rehabilitace	MUDr. Jana Musilová	Olga Zvonařová	
Klinické biochemie Biochemie Hematologie	MUDr. Pavel Vacek		Bc. Zdeňka Jůzová
Patologie	MUDr. Ondřej Nikolov		
Centrální operační sály		Ladislava Adamíčková	
Lékárna	PharmDr. Jaroslav Prokopius		Hana Taliřová

Základní výkonové ukazatele

Výkonové ukazatele	2021	2020
Počet ošetřovacích dnů	63 490	74 268
Průměrná délka ošetřovací doby (akutní lůžka)	4,35	4,65
Využití lůžek akutních (%)	54,80	79,80
Celkové náklady (Kč)	615 710	543 294
Počet operací	2 346	3 091
Počet ambulantních vyšetření	120 893	130 838
Body na 1 hospitalizaci	15 005	14 320

Základní ukazatele lůžkových oddělení za rok 2021 a 2020

Oddělení	Rok	Počet lůžek	Lékaři a VŠ	SZP	NZP PZP	Počet pacientů		Prům. doba ošetření	Využití lůžek v %
						Hospitaliz.	Operov.		
Interní	2021	67	9,88	27,80	7,00	2 858		5,46	78,10
	2020	67	12,98	30,44	9,30	3 075		5,91	74,80
Chirurgické	2021	42	7,80	33,70	18,52	1 654	1 065	5,20	66,30
	2020	42	8,65	39,10	18,25	2 082	1 446	4,79	70,20
ARO	2021	5	4,52	17,50	2,00	158		8,83	56,80
	2020	5	5,30	22,00	2,00	167		5,42	49,30
Gynekologicko-porodnické	2021	25	4,55	15,80	5,00	1 287	800	3,13	45,40
	2020	25	5,60	16,90	5,00	1 524	900	2,85	47,50
Dětské	2021	20	3,33	18,22	0,00	1 347		2,84	52,40
	2020	20	4,80	16,60	0,00	1 359		2,46	45,60
Následné péče	2021	88	3,85	25,68	14,00	585		24,17	67,00
	2020	88	3,00	28,73	17,00	852		30,24	80,00
Celkem	2021	247	33,93	138,70	46,52	7 889	1 865	8,27	66,32
	2020	247	40,33	153,77	51,55	9 059	2 346	8,61	70,23

Struktura pacientů ošetřených v nemocnici podle pojišťoven

Pojišťovny	Rok 2020 - pacienti		Rok 2021 - pacienti	
		%		%
Všeobecná zdravotní pojišťovna ČR	20 370	63,87	36 641	63,07
Vojenská zdravotní pojišťovna ČR	3 760	11,79	6 937	11,94
Oborová zdravotní pojišťovna	1 324	4,15	2 671	4,60
Zdravotní pojišťovna ministerstva vnitra ČR	5 240	16,43	9 689	16,68
Česká průmyslová zdravotní pojišťovna	1 124	3,52	2 004	3,45
Ostatní	78	0,24	153	0,26
Celkem	31 896	100	58 095	100

Personální oblast

Čerpání mzdových prostředků

Ukazatel osob	Rok 2020	Rok 2021	Rozdíl 21-20	Index 21/20
Prům. ev. počet zam. /fyz./ celorok	458,00	463,00	5,00	1,01
Prům. ev. počet zam. /přep./ celorok	437,68	434,98	2,70	0,99
Mzdové prostředky v Kč	284 973 447	328 946 286	43 972 839	1,15
z toho: Tarifní mzdy	184 644 045	204 274 066	19 630 021	1,11
Příplatky ke mzdě	14 141 126	16 726 509	2 585 383	1,18
Náhrady mzdy za prvních 14 dnů PN	2 341 548	1 876 937	464 611	0,80
Přesčasy a příslužby v ÚPS	15 208 176	17 406 097	2 197 921	1,14
Odměny a nenárokové složky	46 473 953	62 951 612	16 477 659	1,35
Ostatní složky mzdy	48 000	30 000	18 000	0,63
Dohody – klin. studie, služby a ost.	22 116 599	25 681 065	3 564 466	1,16
Průměrná měsíční mzda v Kč	47 672	56 247	8 575	1,18

PN = pracovní neschopnost; ÚPS = ústavní pohotovostní služba

Vývoj průměrné mzdy dle kategorií

v Kč

Kategorie	Průměrná mzda za období			Rozdíl 21-20	Index 21/20
	2019	2020	2021		
Lékaři	101 500	114 161	136 387	22 226	1,19
Farmaceuti	54 473	56 949	64 696	7 747	1,14
JOP VŠ	52 588	53 912	60 159	6 247	1,12
SZP	38 017	40 506	49 060	8 554	1,21
Praktické sestry	34 980	33 169	40 329	7 160	1,22
NZP	24 739	28 458	34 468	6 010	1,21
PZP	25 407	25 956	31 485	5 529	1,21
THP	38 710	42 147	45 767	3 620	1,09
Provozní	25 186	27 230	31 395	4 165	1,15
NČK, a.s celkem	44 880	47 672	56 247	8 575	1,18

JOP VŠ – jiný odborný vysokoškolský pracovník / SZP – střední zdravotnický pracovník / NZP – nižší zdravotnický pracovník / PZP – pomocný zdravotnický pracovník / THP – technickohospodářský pracovník

Věková struktura zaměstnanců (průměrný přepočtený počet)
k 31.12.2021

Věk	do 19	20-24	25-29	30-34	35-39	40-44	45-49	50-54	55-59	60 a více	Celkem
Lékaři	0	0	7,07	5,08	6,61	5,5	9,22	10,25	5	10,31	59,04
Farmaceuti	0	0	1	1	1	0	3,24	1	1	1,9	10,14
JOP VŠ	0	0	0	1	0	1	0	0	0	0	2
SZP	0	12,78	24,58	18,16	31,6	34,41	37,45	19,63	19,29	21,55	219,45
NZP	0	1,46	0	0	0	1	0	0	1,4	0	3,86
PZP	2	5,68	4	3,35	4,19	10,57	10,55	13,5	11	6	70,84
THP	0	1	2	2	2	4,14	10,11	6,71	6,03	1	34,99
Dělníci	0	2	0	0	2,87	5,61	5,84	6,07	7,05	5,22	34,66
Celkem	2	22,92	38,65	30,59	48,27	62,23	76,41	57,16	50,77	45,98	434,98

Specializovaná způsobilost lékařů

Celkem lékařů	Bez atestace	Atestace I	Specializovaná způsobilost
68	20	1	47

Vzdělání středního zdravotního personálu (SZP)

Celkem SZP	Z toho: VŠ	Z toho: VOŠ	Z toho: pomaturitní specializační studium
237	63	25	68

VŠ = vysoká škola; VOŠ = vyšší odborná škola

Pochvaly a stížnosti

Vyhodnocení stížností za rok 2020

k 31.12.

Stížnost	Neoprávněná	V řízení	Oprávněná	Postoupená	Částečně oprávněná	Znalecká komise	Celkem
Počet	5	1	2	0	2	0	10

Vyhodnocení stížností za rok 2021

k 31.12.

Stížnost	Neoprávněná	V řízení	Oprávněná	Postoupená	Částečně oprávněná	Znalecká komise	Celkem
Počet	8	0	0	0	3	0	11

V roce 2021 bylo Nemocnici Český Krumlov, a.s. zasláno 56 písemných pochval. Názor na poskytnutou zdravotní péči mohli pacienti vyjádřit i v dotaznících spokojenosti, které mohli vyplnit elektronicky na webových stránkách nemocnice. Dotazník je strukturován do několika částí. První je zaměřena na informace obecného charakteru – věk, pohlaví apod. V dalších částech se dotazník zabývá kvalitou lékařské, ošetrovatelské péče a kvalitou obslužných činností. Na závěr dotazníku je prostor pro připomínky a celkové hodnocení.

V roce 2021 byla zdravotní péče ohodnocena celkovou známkou 1,81.

Ekonomika

Náklady

v tis. Kč

Ukazatel	2021	2020	rozdíl 21-20	index 21/20
Léky	29 145	15 952	13 193	1,83
Krev	3 123	3 003	120	1,04
SZM	46 448	38 594	7 854	1,20
Provozní materiál	10 757	7 918	2 839	1,36
Spotřeba pohonných hmot	2 093	1 683	410	1,24
Potraviny	7 005	6 665	340	1,05
Materiál pro opravy a údržbu	476	376	100	1,27
DDHM	9 848	4 603	5 245	2,14
Elektrická energie	3 043	3 507	-464	0,87
Voda	2 543	2 565	-22	0,99
Pára	143	141	2	1,01
Plyn	4 697	6 712	-2 015	0,70
Prodané zboží v lékárnách	80 924	76 102	4 822	1,06
Spotřebované nákupy celkem	200 245	167 821	32 424	1,19
Opravy	9 044	6 443	2 601	1,40
Cestovné	205	161	44	1,27
Náklady na reprezentaci	228	93	135	2,45
Ostatní služby	32 946	26 847	6 099	1,23
Služby celkem	42 423	33 544	8 879	1,26
Mzdy	328 946	284 974	43 972	1,15
Zdravotní a sociální pojištění	105 979	92 169	13 810	1,15
Ostatní osobní náklady	7 245	6 299	946	1,15
Osobní náklady celkem	442 170	383 442	58 728	1,15
Daně a poplatky celkem	329	256	73	1,29
Jiné provozní náklady celkem	2 341	2 937	-596	0,80
Odpisy dlouhodobého majetku	24 553	23 991	562	1,02
Tvorba a zúčtování rezerv	1 689	2 192	-503	0,77
Tvorba a zúčtování opravných položek	1 277	-497	1 774	-2,57
Odpisy, rezervy, opravné položky celkem	27 519	25 686	1 833	1,07
Finanční náklady celkem	749	778	3 104	0,96
Změna stavu zásob vl. činností a aktivace	-3	-3	0	1,00
Daně z příjmů, rezerva na daň	2 510	1 248	1 262	2,01
Náklady celkem	718 283	615 710	102 573	1,17

Ostatní osobní náklady = odměny statutárních orgánů, příspěvek na obědy, životní jubilea, penzijní připojištění

Výnosy

v tis. Kč

Ukazatel	2021	2020	rozdíl 21-20	index 21/20
Tržby z prodeje služeb	571 178	473 813	97 365	1,21
Tržby za zboží	100 216	93 921	6 295	1,07
Tržby za vlastní výkony a zboží celkem	671 394	567 734	103 660	1,18
Tržby z prodeje dlouhodobého majetku	24	750	-726	0,03
Tržby z prodeje materiálu	15	21	-6	0,71
Přijaté dary nepeněžní	2 024	2 230	-206	0,91
Výnosy z odepsaných pohledávek	1	1	0	1,00
Jiné provozní výnosy	56 846	58 829	-1 983	0,97
Jiné provozní výnosy celkem	58 910	61 831	-2 921	0,95
Úroky	125	366	-241	0,34
Ostatní finanční výnosy	1	432	-431	0,00
Přijaté dary peněžní	86	452	-366	0,19
Finanční výnosy celkem	212	1 250	-1 038	0,17
Výnosy celkem	730 516	630 815	99 701	1,16

Hospodářský výsledek

v tis. Kč

Ukazatel	2021	2020	rozdíl 21-20	index 21/20
Celkem HV po zdanění	12 233	15 105	-2 872	0,81
Vybrané ukazatele (v tis. Kč)				
HIM a NIM (stálá aktiva)	578 054	570 739	7 315	1,01
zásoby	9 870	9 330	540	1,06
peněžní prostředky	170 114	121 185	48 929	1,40
krátkodobé pohledávky	176 000	70 844	105 156	2,48
krátkodobé závazky	213 423	63 661	149 762	3,64
průměrný počet pracovníků	435	438	-3	0,99
Průměrný plat celkem v Kč	56 247	47 682	8 565	1,18

Z celkových pohledávek z obchodních vztahů k 31.12.2021 ve výši 52 949 tis. Kč činí pohledávky za zdravotními pojišťovnami (v tisících Kč)

Kód	Zdravotní pojišťovna	2021		2020	
		Celkem	Z toho po splatnosti	Celkem	Z toho po splatnosti
111	Všeobecná zdravotní pojišťovna ČR	30 984	0	32 297	0
201	Vojenská zdravotní pojišťovna	8 923	50	7 893	0
205	Česká průmyslová zdravotní pojišťovna	3 207	0	1 704	0
207	Oborová ZP zaměst. bank a pojišťoven	1 410	7	1 367	7
209	Zaměstnanecká pojišťovna ŠKODA	0	0	0	0
211	Zdravotní pojišťovna Ministerstva vnitra ČR	7 250	0	5 446	0
213	Revírní bratrská pokladna	31	20	4	0

Provozní ukazatele za rok 2021 a 2020

Provozní ukazatel	Měrná jednotka	2021	2020	rozdíl 21-20	index 21/20
Energie					
tepelná energie	GJ	13 679	12 018	1 661,00	1,14
elektrická energie	kWh	1 669 930	1 692 576	-22 646,00	0,99
voda	m ³	23 570	23 536	34,00	1,00
Stravování					
pacientské denní dávky	ks	58 413	59 436	-1 023,00	0,98
zaměstnanecká strava	ks	45 950	41 244	4 706,00	1,11
Pohonné hmoty					
ujeto	km	691 261	651 146	40 115,00	1,06
spotřebováno PHM	litry	53 852	56 936	-3 084,00	0,95
Odpad					
kategorie nebezpečný	kg	89 624	82 893	6 731,00	1,08
kategorie komunální	kg	124 540	122 919	1 621,00	1,01
odpad celkem	kg	214 164	205 812	8 352,00	1,04

Investice v roce 2021

v tis. Kč

Název	Investice celkem	Dary věcné a finanční	Úvěr	Dotace
A: Nehmotný investiční majetek	1 000	0	0	0
B: Projektové a průzkumné práce	1 853	0	0	0
C: Zdravotnické přístroje	3 481	0	0	0
z toho: Interní oddělení	89	0	0	0
Chirurgie + operační sály	1 908	0	0	0
Dětské a novorozenecké oddělení	145	0	0	0
Gynekologicko-porodnické oddělení	0	0	0	0
ARO	614	0	0	0
Rehabilitace	97	0	0	0
Lékárna	0	0	0	0
Oddělení následné péče	0	0	0	0
Patologie	129	0	0	0
Oddělení klinické biochemie	499	0	0	0
D: Ostatní zařízení a prostředky	1 195	0	0	0
E: Dopravní prostředky	1 024	0	0	0
H: Stavební práce vč. technologie	23 390	0	0	0
Investice:	31 943	0	0	0

Přehled všech druhů dotací a zúčtovatelných příspěvků poskytnutých v roce 2021

v tis. Kč

Druh dotace	Výše dotace	Čerpání	Vráceno
Neinvestiční dotace celkem	50 366	43 491	6 875
z toho: a) účelové příspěvky poskytnuté MZ ČR na vybrané činnosti AIDS	0	0	0
b) příspěvky poskytnuté na činnosti nehrazené ze zdrav. pojištění	9 900	4 957	4 943
c) dotace MZČR na odměny COVID	36 335	36 231	104
d) dotace MZČR – benefity pro zdravotníky	2 912	1 084	1 828
e) dotace Jihočeského kraje na odměny pro pracovníky odběr. centra	169	169	0
f) dotace MPSV na rekvalifikační kurz	20	20	0
g) dotace na rezidenční místa od MZČR	11	11	0
h) příspěvky na sociální péči od Úřadu práce	304	304	0
ch) příspěvek na sociální lůžka Město Český Krumlov	80	80	0
i) příspěvek na sociální lůžka Jihočeský kraj	600	600	0
j) příspěvek na sestry ve směnném provozu Jihočeský kraj	0	0	0
k) příspěvek Národní onkologický registr	35	35	0
Investiční dotace celkem	0	0	0
z toho: a) systémové investiční dotace	0	0	0
b) účelové investiční dotace	0	0	0
c) investiční dotace ze státního rozpočtu MZČR	0	0	0
d) dotace z prostředků IROP	0	0	0

Několik dárců finančních a věcných darů

Nemocnice České Budějovice
 Jihočeské nemocnice, a.s.
 Josef Štěpán, DiS.
 Schwan Cosmetics CR, s. r. o.
 Ing. Josef Hermann
 a řada dalších dárců

Pořízení zdravotnických přístrojů v roce 2021

Název	Oddělení
Elektrická lůžka s náklony 5 ks	Chirurgické oddělení - JIP
Mycí a dezinfekční přístroj	Chirurgické oddělení - Centrální operační sály
Dorozumivací zařízení sestra - pacient	Chirurgické oddělení
Ohřívač krve a infuze	Interní oddělení
Handsfree ultrazvuk	Rehabilitační oddělení
Mobilní ultrazvukový přístroj Lumify L12-4 Bundle	Anesteziologicko-resuscitační oddělení
Dezinfektor podložních mís	Anesteziologicko-resuscitační oddělení
Ohřívač krve a infuze	Anesteziologicko-resuscitační oddělení
Kontaktní polštářková fototerapie - přístroj Bilisoft	Dětské oddělení
Chladicí agregát a výparník do boxu pro zemřelé	Patologie
Chlazená centrifuga 2 ks	Oddělení klinické biochemie

Zpráva nezávislého auditora

o ověření účetní závěrky

k 31. prosinci 2021

Nemocnice Český Krumlov, a.s.

Praha, 27.dubna 2022

Údaje o auditované účetní jednotce

Název účetní jednotky:	Nemocnice Český Krumlov, a.s.
Sídlo:	Nemocniční 429, Horní Brána, 381 01 Český Krumlov
Zápis proveden u:	Krajského soudu v Českých Budějovicích
Zápis proveden pod číslem:	oddíl B, číslo vložky 1460
IČO:	260 95 149
DIČ:	CZ26095165
Statutární orgán:	Mgr. Vojtěch Remeň, předseda představenstva MUDr. Zuzana Roithová, MBA, člen představenstva Ing. Michal Čarvaš, MBA, člen představenstva MUDr. Dana Kopřivová, člen představenstva MUDr. Jiří Holan, MBA, člen představenstva
Předmět podnikání:	poskytování zdravotních služeb pronájem nemovitostí, bytů a nebytových prostor, bez poskytování jiných než základních služeb zajišťujících řádný provoz nemovitostí, bytů a nebytových prostor hostinská činnost výroba, obchod a služby neuvedené v přílohách 1 až 3 živnostenského zákona silniční motorová doprava – nákladní vnitrostátní provozovaná vozidly o největší povolené hmotnosti do 3,5 tuny včetně,
Ověřované období:	1. leden 2021 až 31. prosinec 2021
Příjemce zprávy:	Jihočeský kraj, jediný akcionář U Zimního stadionu 1952/2, 370 76 České Budějovice IČO: 708 90 650

Údaje o auditorské společnosti

Název společnosti:	NEXIA AP a.s.
Evidenční číslo auditorské společnosti:	č. 096
Sídlo:	Praha 8 – Karlín, Sokolovská 5/49, PSČ 186 00
Zápis proveden u:	Městského soudu v Praze
Zápis proveden pod číslem:	oddíl B, číslo vložky 14203
IČO:	481 17 013
DIČ:	CZ48117013
Telefon:	+420 221 584 301
E-mail:	nexiapraque@nexiapraque.cz
Odpovědný auditor:	Ing. Mikuláš Laš
Evidenční číslo auditora:	č. 2493

Zpráva nezávislého auditora

jedinému akcionáři společnosti Nemocnice Český Krumlov, a.s.

Výrok auditora

Provedli jsme audit přiložené účetní závěrky obchodní společnosti Nemocnice Český Krumlov, a.s. (dále „účetní jednotka“) sestavené na základě českých účetních předpisů, která se skládá z rozvahy k 31. 12. 2021, výkazu zisku a ztráty, přehledu o změnách vlastního kapitálu a přehledu o peněžních tocích za rok končící 31. 12. 2021 a přílohy této účetní závěrky, která obsahuje popis použitých podstatných účetních metod a další vysvětlující informace.

Podle našeho názoru účetní závěrka podává věrný a poctivý obraz aktiv a pasiv obchodní společnosti Nemocnice Český Krumlov, a.s. k 31. 12. 2021 a nákladů a výnosů a výsledku jejího hospodaření a peněžních toků za rok končící 31. 12. 2021 v souladu s českými účetními předpisy.

Základ pro výrok

Audit jsme provedli v souladu se zákonem o auditorech a standardy Komory auditorů České republiky pro audit, kterými jsou mezinárodní standardy pro audit (ISA), případně doplněné a upravené souvisejícími aplikačními doložkami. Naše odpovědnost stanovená těmito předpisy je podrobněji popsána v oddílu Odpovědnost auditora za audit účetní závěrky. V souladu se zákonem o auditorech a Etickým kodexem přijatým Komorou auditorů České republiky jsme na účetní jednotce nezávislí a splnili jsme i další etické povinnosti vyplývající z uvedených předpisů. Domníváme se, že důkazní informace, které jsme shromáždili, poskytují dostatečný a vhodný základ pro vyjádření našeho výroku.

Ostatní informace uvedené ve výroční zprávě

Ostatními informacemi jsou v souladu s § 2 písm. b) zákona o auditorech informace uvedené ve výroční zprávě mimo účetní závěrku a naši zprávu auditora. Za ostatní informace odpovídá vedení účetní jednotky.

Náš výrok k účetní závěrce se k ostatním informacím nevztahuje. Přesto je však součástí našich povinností souvisejících s ověřením účetní závěrky seznámení se s ostatními informacemi a posouzení, zda ostatní informace nejsou ve významném (materiálním) nesouladu s účetní závěrkou či s našimi znalostmi o účetní jednotce získanými během ověřování účetní závěrky nebo zda se jinak tyto informace nejeví jako významně (materiálně) nesprávné. Také posuzujeme, zda ostatní informace byly ve všech významných (materiálních) ohledech vypracovány v souladu s příslušnými právními předpisy. Tímto posouzením se rozumí, zda ostatní informace splňují požadavky právních předpisů na formální náležitosti a postup vypracování ostatních informací v kontextu významnosti (materiality), tj. zda případné nedodržení uvedených požadavků by bylo způsobilé ovlivnit úsudek činěný na základě ostatních informací.

Na základě provedených postupů, do míry, již dokážeme posoudit, uvádíme, že:

- ostatní informace, které popisují skutečnosti, jež jsou též předmětem zobrazení v účetní závěrce, jsou ve všech významných (materiálních) ohledech v souladu s účetní závěrkou a
- ostatní informace byly vypracovány v souladu s právními předpisy.

Dále jsme povinni uvést, zda na základě poznatků a povědomí o účetní jednotce, k nimž jsme dospěli při provádění auditu, ostatní informace neobsahují významné (materiální) věcné nesprávnosti. V rámci uvedených postupů jsme v obdržených ostatních informacích žádné významné (materiální) věcné nesprávnosti nezjistili.

Odpořevdnost pŕedstavenstva a dozorčŕi rady za ũčetnŕi zŕvĕrku

Pŕedstavenstvo odpovŕdŕa za sestavenŕi ũčetnŕi zŕvĕrky podŕavajŕcŕi vĕrnŕy a poctivŕy obraz v souladu s ěeskŕy mi ũčetnŕi mŕedpisy, a za takovŕy vnitŕnŕi kontrolnŕi systĕm, kterŕy povaŕŕuje za nezbytnŕy pro sestavenŕi ũčetnŕi zŕvĕrky tak, aby neobsahovala vŕznamnĕ (materiŕlnŕi) nesprŕvnosti zpŕsobenĕ podvodem nebo chybou.

Pŕi sestavovŕnŕi ũčetnŕi zŕvĕrky je pŕedstavenstvo povinno posoudit, zda je ũčetnŕi jednotka schopna nepŕetrŕitĕ trvat, a pokud je to relevantnŕi, popsat v pŕŕloze ũčetnŕi zŕvĕrky zŕleŕitosti tŕykajŕcŕi se jejŕho nepŕetrŕitĕho trvŕnŕi a pouŕitŕi pŕedpokladu nepŕetrŕitĕho trvŕnŕi pŕi sestavenŕi ũčetnŕi zŕvĕrky, s vŕjmkou pŕŕpadŕ, kdy pŕedstavenstvo plŕnuje zrušenŕi ũčetnŕi jednotky nebo ukoněenŕi jejŕi ěinnosti, resp. kdy nemŕ jinou reŕlnou moŕnost neŕ tak uěinit.

Za dohled nad procesem ũčetnŕiho vŕkaznictvŕi odpovŕdŕa dozorěi rada.

Odpořevdnost auditora za audit ũčetnŕi zŕvĕrky

Našim ěŕlem je zŕskat pŕimĕřenou jistotu, ŕe ũčetnŕi zŕvĕrka jako celek neobsahuje vŕznamnou (materiŕlnŕi) nesprŕvnost zpŕsobenou podvodem nebo chybou a vydat zprŕvu auditora obsahujŕcŕi nŕaš vŕrok. Pŕimĕřenŕ mŕra jistoty je velkŕ mŕra jistoty, nicmĕnĕ nenŕ zŕrukou, ŕe audit provedenŕy v souladu s vŕše uvedenŕy mi pŕedpisy ve vŕech pŕŕpadech v ũčetnŕi zŕvĕrce odhalŕ pŕŕpadnou existujŕcŕi vŕznamnou (materiŕlnŕi) nesprŕvnost. Nesprŕvnosti mohou vznikat v dŕsledku podvodŕ nebo chyb a povaŕŕujŕ se za vŕznamnĕ (materiŕlnŕi), pokud lze reŕlnĕ pŕedpoklŕdat, ŕe by jednotlivĕ nebo v souhrnu mohly ovlivnit ekonomickŕ rozhodnutŕ, kterŕa uŕivatele ũčetnŕi zŕvĕrky na jejŕm zŕkladĕ pŕijmou.

Pŕi provŕdĕnŕi auditu v souladu s vŕše uvedenŕy mi pŕedpisy je nŕašŕi povinnosti uplatŕňovat bĕhem celĕho auditu odbornŕy ũsudek a zachovŕvat profesnŕi skepticismus. Dŕle je nŕašŕi povinnosti:

- Identifikovat a vyhodnotit rizika vŕznamnĕ (materiŕlnŕi) nesprŕvnosti ũčetnŕi zŕvĕrky zpŕsobenĕ podvodem nebo chybou, navrhnout a provĕst auditorskĕ postupy reagujŕcŕi na tato rizika a zŕskat dostateěnĕ a vhodnĕ dŕkaznŕi informace, abychom na jejŕch zŕkladĕ mohli vyjŕdŕit vŕrok. Riziko, ŕe neodhalŕme vŕznamnou (materiŕlnŕi) nesprŕvnost, k nŕi došlo v dŕsledku podvodu, je vĕtšŕ neŕ riziko neodhalenŕi vŕznamnĕ (materiŕlnŕi) nesprŕvnosti zpŕsobenĕ chybou, protoŕe souěastŕi podvodu mohou bŕt tajnĕ dohody (koluze), falšovŕnŕi, ũmyslnŕ opomenutŕi, nepravdivŕ prohlŕšenŕi nebo oběhŕzenŕi vnitŕnŕich kontrol vedenŕm ũčetnŕi jednotky.
- Seznŕmit se s vnitŕnŕim kontrolnŕim systĕmem ũčetnŕi jednotky relevantnŕim pro audit v takovĕm rozsahu, abychom mohli navrhnout auditorskĕ postupy vhodnĕ s ohledem na danĕ okolnosti, nikoli abychom mohli vyjŕdŕit nŕzor na ũěinnost jejŕho vnitŕnŕiho kontrolnŕiho systĕmu.
- Posoudit vhodnost pouŕitŕy ũčetnŕich pravidel, pŕimĕřenost provedenŕy ũčetnŕich odhadŕ a informace, kterĕ v tĕto souvislosti vedenŕ ũčetnŕi jednotky uvedlo v pŕŕloze ũčetnŕi zŕvĕrky.
- Posoudit vhodnost pouŕitŕi pŕedpokladu nepŕetrŕitĕho trvŕnŕi pŕi sestavenŕi ũčetnŕi zŕvĕrky vedenŕm ũčetnŕi jednotky a to, zda s ohledem na shromŕdĕnĕ dŕkaznŕi informace existuje vŕznamnŕ (materiŕlnŕi) nejistota vyplŕvajŕcŕi z udŕlostŕ nebo podmŕnek, kterĕ mohou vŕznamnĕ zpochybnit schopnost ũčetnŕi jednotky nepŕetrŕitĕ trvat. Jestliŕe dojdeme k zŕvĕru, ŕe takovŕ vŕznamnŕ (materiŕlnŕi) nejistota existuje, je nŕašŕi povinnosti upozornit v nŕašŕi zprŕvĕ na informace uvedenĕ v tĕto souvislosti v pŕŕloze ũčetnŕi zŕvĕrky, a pokud tyto informace nejsou dostateěnĕ, vyjŕdŕit modifikovanŕy vŕrok. Naše zŕvĕry tŕykajŕcŕi se schopnosti ũčetnŕi jednotky nepŕetrŕitĕ trvat vychŕzejŕ z dŕkaznŕich informacŕ, kterĕ jsme zŕskali do data nŕašŕi zprŕvy. Nicmĕnĕ budoucŕi udŕlosti nebo podmŕnky mohou vĕst k tomu, ŕe ũčetnŕi jednotka ztratŕi schopnost nepŕetrŕitĕ trvat.
- Vyhodnotit celkovou prezentaci, ělenĕnŕi a obsah ũčetnŕi zŕvĕrky, větĕnĕ pŕŕlohy, a dŕle to, zda ũčetnŕi zŕvĕrka zobrazuje podkladovĕ transakce a udŕlosti zpŕsobem, kterŕy vede k vĕrnĕmu zobrazenŕi.

Naší povinností je informovat představenstvo a dozorčí radu mimo jiné o plánovaném rozsahu a načasování auditu a o významných zjištěních, která jsme v jeho průběhu učinili, včetně zjištěných významných nedostatků ve vnitřním kontrolním systému.

V Praze dne 27. dubna 2022



Ing. Mikuláš Laš
evidenční číslo auditora 2493
NEXIA AP a.s.
evidenční číslo auditorské společnosti 096

ROZVAHA
v plném rozsahu

ke dni
31.12.2021
(v celých tisících Kč)

Nemocnice Český Krumlov, a.s.
IČO 260 95 149

Nemocniční 429
Český Krumlov, Horní Brána
381 01

		Běžné účetní období			Minulé účetní období
		Brutto	Korekce	Netto	Netto
AKTIVA CELKEM		1 250 839	-309 834	941 005	772 858
B.	STÁLÁ AKTIVA	886 569	-308 515	578 054	570 739
B. I.	Dlouhodobý nehmotný majetek	12 042	-8 526	3 516	3 363
2.	Ocenitelná práva	11 553	-8 266	3 287	3 363
1.	Software	11 230	-7 947	3 283	3 307
2.	Ostatní ocenitelná práva	323	-319	4	56
3.	Goodwill				
4.	Ostatní dlouhodobý nehmotný majetek	260	-260	0	0
5.	Poskytnuté zálohy na dlouhodobý nehmotný majetek a nedokončený dlouhodobý nehmotný majetek	229		229	
1.	Poskytnuté zálohy na dlouhodobý nehmotný majetek				
2.	Nedokončený dlouhodobý nehmotný majetek	229		229	
B. II.	Dlouhodobý hmotný majetek	874 527	-299 989	574 538	567 376
1.	Pozemky a stavby	677 505	-160 904	516 601	491 177
1.	Pozemky	22 817	0	22 817	22 817
2.	Stavby	654 688	-160 904	493 784	468 360
2.	Hmotné movité věci a jejich soubory	190 413	-134 741	55 672	62 935
3.	Oceňovací rozdíl k nabytému majetku	1 214	-1 214		75
4.	Ostatní dlouhodobý hmotný majetek	3 162	-3 130	32	32
3.	Jiný dlouhodobý hmotný majetek	3 162	-3 130	32	32
5.	Poskytnuté zálohy na dlouhodobý hmotný majetek a nedokončený dlouhodobý hmotný majetek	2 233	0	2 233	13 157
2.	Nedokončený dlouhodobý hmotný majetek	2 233	0	2 233	13 157
C.	OBĚŽNÁ AKTIVA	357 133	-1 319	355 814	201 433
C. I.	Zásoby	11 071	-1 201	9 870	9 330
1.	Materiál	4 597	-1 201	3 396	2 988
3.	Výrobky a zboží	6 474	0	6 474	6 342
2.	Zboží	6 474	0	6 474	6 342
C. II.	Pohledávky	175 948	-118	175 830	70 918
C. II. 1.	Dlouhodobé pohledávky	106 934	0	106 934	74
5.	Pohledávky ostatní	106 934	0	106 934	74
4.	Jiné pohledávky	106 934	0	106 934	74
C. II. 2.	Krátkodobé pohledávky	69 014	-118	68 896	70 844
1.	Pohledávky z obchodních vztahů	53 067	-118	52 949	49 648
4.	Pohledávky - ostatní	15 947	0	15 947	21 196
3.	Stát - daňové pohledávky	5	0	5	13
4.	Krátkodobé poskytnuté zálohy	326	0	326	316
5.	Dohadné účty aktivní	13 993	0	13 993	19 184
6.	Jiné pohledávky	1 623	0	1 623	1 683
C. IV.	Peněžní prostředky	170 114	0	170 114	121 185
1.	Peněžní prostředky v pokladně	219	0	219	105
2.	Peněžní prostředky na účtech	169 895	0	169 895	121 080
D.	ČASOVÉ ROZLIŠENÍ AKTIV	7 137	0	7 137	686
1.	Náklady příštích období	151	0	151	186
3.	Příjmy příštích období	6 986	0	6 986	500



ROZVAHA
 v plném rozsahu

 Nemocnice Český Krumlov, a.s.
 IČO 260 95 149

 ke dni
31.12.2021
 (v celých tisících Kč)

 Nemocniční 429
 Český Krumlov, Horní Brána
 381 01

		Běžné účetní období	Minulé účetní období
PASIVA CELKEM		941 005	772 858
A.	VLASTNÍ KAPITÁL	656 732	634 707
A. I.	Základní kapitál	608 232	598 232
1.	Základní kapitál	608 232	598 232
A. II.	Ážio a kapitálové fondy	2 608	2 608
2.	Kapitálové fondy	2 608	2 608
1.	Ostatní kapitálové fondy	2 608	2 608
A. III.	Fondy ze zisku	12 669	9 856
1.	Ostatní rezervní fondy	8 176	7 421
2.	Statutární a ostatní fondy	4 493	2 435
A. IV.	Výsledek hospodaření minulých let (+/-)	20 990	8 906
1.	Nerozdělený zisk nebo neuhrazená ztráta minulých let (+/-)	20 990	8 906
A. V.	Výsledek hospodaření běžného účetního období (+/-)	12 233	15 105
B. + C.	CIZÍ ZDROJE	283 902	137 752
B.	Rezervy	6 929	4 661
2.	Rezerva na daň z příjmů	615	36
3.	Rezervy podle zvláštních právních předpisů	1 266	880
4.	Ostatní rezervy	5 048	3 745
C.	Závazky	276 973	133 091
C. I.	Dlouhodobé závazky	170 411	69 430
2.	Závazky k úvěrovým institucím	42 000	49 000
3.	Dlouhodobé přijaté zálohy	139	222
8.	Odložený daňový závazek	21 411	20 208
9.	Závazky - ostatní	106 861	
3.	Jiné závazky	106 861	
C. II.	Krátkodobé závazky	106 562	63 661
2.	Závazky k úvěrovým institucím	7 000	7 000
3.	Krátkodobé přijaté zálohy	719	669
4.	Závazky z obchodních vztahů	27 612	12 995
8.	Závazky - ostatní	71 231	42 997
3.	Závazky k zaměstnancům	20 995	17 616
4.	Závazky ze sociálního zabezpečení a zdravotního pojištění	10 235	9 359
5.	Stát - daňové závazky a dotace	12 439	3 761
6.	Dohadné účty pasivní	27 238	12 010
7.	Jiné závazky	324	251
D.	ČASOVÉ ROZLIŠENÍ PASIV	371	399
1.	Výdaje příštích období	371	326
2.	Výnosy příštích období		73

Sestaveno dne:	Jméno a podpis statutárního orgánu:
20.04.2022	  Mgr. Vojtěch Remeň, MBA, MUDr. Dana Koptířová



VÝKAZ ZISKU A ZTRÁTY
v plném rozsahu (v druhovém členění)

Nemocnice Český Krumlov, a.s.
IČO 260 95 149

za období končící k
31.12.2021
(v celých tisících Kč)

Nemocniční 429
Krumlov, Horní Brána
381 01

		Běžné účetní období	Minulé účetní období
I.	Tržby z prodeje výrobků a služeb	571 178	473 813
II.	Tržby za prodej zboží	100 216	93 921
A.	Výkonová spotřeba	242 669	201 365
1.	Náklady vynaložené na prodané zboží	80 924	76 102
2.	Spotřeba materiálu a energie	119 321	91 719
3.	Služby	42 424	33 544
C.	Aktivace (-)	-3	-3
D.	Osobní náklady	442 170	383 442
1.	Mzdové náklady	333 507	289 819
2.	Náklady na sociální zabezpečení, zdravotní pojištění a ostatní náklady	108 663	93 623
1.	Náklady na sociální zabezpečení a zdravotní pojištění	105 979	92 169
2.	Ostatní náklady	2 684	1 454
E.	Úpravy hodnot v provozní oblasti	25 829	23 493
1.	Úpravy hodnot dlouhodobého nehmotného a hmotného majetku	24 628	24 072
1.	Úpravy hodnot dlouhodobého nehmotného a hmotného majetku - trvalé	24 628	24 072
2.	Úpravy hodnot zásob	1 201	
3.	Úpravy hodnot pohledávek		-579
III.	Ostatní provozní výnosy	58 910	61 831
1.	Tržby z prodaného dlouhodobého majetku	24	750
2.	Tržby z prodaného materiálu	15	21
3.	Jiné provozní výnosy	58 871	61 060
F.	Ostatní provozní náklady	4 360	5 386
1.	Zůstatková cena prodaného dlouhodobého majetku	0	116
3.	Daně a poplatky	329	257
4.	Rezervy v provozní oblasti a komplexní náklady příštích období	1 690	2 192
5.	Jiné provozní náklady	2 341	2 821
*	Provozní výsledek hospodaření (+/-)	15 279	15 882
VI.	Výnosové úroky a podobné výnosy	126	365
2.	Ostatní výnosové úroky a podobné výnosy	126	365
J.	Nákladové úroky a podobné náklady	460	522
2.	Ostatní nákladové úroky a podobné náklady	460	522
VII.	Ostatní finanční výnosy	87	884
K.	Ostatní finanční náklady	289	256
*	Finanční výsledek hospodaření (+/-)	-536	471
**	Výsledek hospodaření před zdaněním (+/-)	14 743	16 353



VÝKAZ ZISKU A ZTRÁTY
v plném rozsahu (v druhovém členění)

Nemocnice Český Krumlov, a.s.
IČO 260 95 149

za období končící k
31.12.2021
(v celých tisících Kč)

Nemocniční 429
Krumlov, Horní Brána
381 01

		Běžné účetní období	Minulé účetní období
L.	Daň z příjmů	2 510	1 248
1.	Daň z příjmů splatná	1 307	36
2.	Daň z příjmů odložená (+/-)	1 203	1 212
**	Výsledek hospodaření po zdanění (+/-)	12 233	15 105
***	Výsledek hospodaření za účetní období (+/-)	12 233	15 105
*	Čistý obrát za účetní období	730 517	630 814

Sestaveno dne:	Jméno a podpis statutárního orgánu:
20.04.2022	Mgr. Vojtěch Remeň, MBA, MUDr. Dana Kopřivová



Nemocnice Český Krumlov, a.s.

Příloha v účetní závěrce k 31. prosinci 2021

Obsah

1. POPIS SPOLEČNOSTI.....	3
2. ZÁKLADNÍ VÝCHODISKA PRO VYPRACOVÁNÍ ÚČETNÍ ZÁVĚRKY.....	4
3. OBECNÉ ÚČETNÍ ZÁSADY, ÚČETNÍ METODY A JEJICH ZMĚNY A ODCHYLKY.....	4
a) Dlouhodobý nehmotný majetek.....	4
b) Dlouhodobý hmotný majetek.....	4
c) Peněžní prostředky.....	5
d) Zásoby.....	5
e) Pohledávky.....	5
f) Vlastní kapitál.....	5
g) Cizí zdroje.....	6
h) Rezervy.....	6
i) Devizové operace.....	6
j) Použití odhadů.....	6
k) Účtování výnosů a nákladů.....	6
l) Daň z příjmů.....	7
m) Dotace.....	7
n) Následné události.....	7
4. DLOUHODOBÝ MAJETEK.....	7
a) Dlouhodobý nehmotný majetek (v tis. Kč).....	7
b) Dlouhodobý hmotný majetek (v tis. Kč).....	8
5. POHLEDÁVKY.....	9
6. OPRAVNÉ POLOŽKY.....	10
7. PENĚŽNÍ PROSTŘEDKY.....	10
8. ČASOVÉ ROZLIŠENÍ AKTIV.....	10
9. VLASTNÍ KAPITÁL.....	10
10. REZERVY.....	12
11. DLOUHODOBÉ ZÁVAZKY.....	12
12. KRÁTKODOBÉ ZÁVAZKY.....	12
13. ZÁVAZKY K ÚVĚROVÝM INSTITUCÍM.....	12
14. ČASOVÉ ROZLIŠENÍ PASIV.....	13
15. DAŇ Z PŘÍJMŮ.....	13
16. POLOŽKY NEUVEDENÉ V ROZVAZE.....	14
17. VÝNOSY.....	14
18. OSOBNÍ NÁKLADY.....	15
19. INFORMACE O TRANSAKČÍCH SE SPŘÍZNĚNÝMI STRANAMI.....	16
20. VÝZNAMNÉ POLOŽKY Z VÝKAZU ZISKU A ZTRÁTY.....	16
21. PŘEDPOKLAD NEPŘETRŽITÉHO TRVÁNÍ SPOLEČNOSTI.....	16



22. VÝZNAMNÉ UDÁLOSTI, KTERÉ NASTALY PO ROZVAHOVÉM DNI	17
23. ZÁMĚRY DO ROKU 2022 A DÁLE.....	17
24. KONSOLIDOVANÁ ÚČETNÍ ZÁVĚRKA.....	17
25. PŘEHLED O PENĚŽNÍCH TOCÍCH.....	18



1. POPIS SPOLEČNOSTI

Obchodní firma: Nemocnice Český Krumlov, a.s. (dále jen „společnost“)
Sídlo: Nemocniční 429, 381 01 Český Krumlov, Česká republika
IČO: 26095149.
Právní forma: Akciová společnost
Hlavní předmět činnosti: Poskytování zdravotních služeb
Datum vzniku: Společnost byla zapsána do obchodního rejstříku Krajského soudu v Českých Budějovicích pod spisovou značkou oddíl B, vložka 1460
Jediný akcionář: Jihočeský kraj, IČ 70890650, se sídlem U Zimního stadionu 1952/2, 370 76 České Budějovice
Základní kapitál: 608 232 000 Kč, splaceno 100%
Rozvahový den: 31.12.2021

Představenstvo a dozorčí rada

k rozvahovému dni

Představenstvo

Předseda: Mgr. Vojtěch Remeň, MBA
Člen: MUDr. Dana Kopřivová
Člen: MUDr. Zuzana Roithová, MBA
Člen: Ing. Michal Čarvaš, MBA
Člen: MUDr. Jiří Holan, MBA

Dozorčí rada

Předseda: Ing. Josef Hermann
Člen: Ing. Jan Novák
Člen: Tomáš Novák
Člen: Petr Eliáš
Člen: Ing. Pavel Svoboda
Člen: Mgr. Jana Kopúnová
Člen: MUDr. Marian Leitgeb
Člen: Bc. Martin Kudláček
Člen: Dana Balláková

Změny a dodatky v obchodním rejstříku v uplynulém období

Dne 09. 07. 2021 došlo k zápisu zvýšení základního kapitálu o 10 000 000,- Kč na částku 608 232 000,- Kč na základě rozhodnutí jediného akcionáře ze dne 03. 06. 2021 při výkonu působnosti valné hromady akciové společnosti Nemocnice Český Krumlov, a.s. Základní kapitál byl navýšen upsáním 1 ks nové akcie o jmenovité hodnotě 10 000 000,- Kč. Nově upsaná akcie byla splacena peněžítým vkladem Jihočeského kraje.

V průběhu účetního období došlo ke změně ve složení představenstva. Předsedou představenstva se stal od 1. dubna 2021 Mgr. Vojtěch Remeň, MBA. Novými členy představenstva jsou MUDr. Dana Kopřivová (od 26. března 2021) a MUDr. Jiří Holan (od 16. září 2021).

Změna nastala i ve složení dozorčí rady. Novými členy dozorčí rady se stali od 1. října 2021 MUDr. Marian Leitgeb a Bc. Martin Kudláček. Zapsáno do obchodního rejstříku 18. října 2021.



2. ZÁKLADNÍ VÝCHODISKA PRO VYPRACOVÁNÍ ÚČETNÍ ZÁVĚRKY

Příložená individuální účetní závěrka byla připravena v souladu se zákonem č. 563/1991 Sb., o účetnictví, ve znění pozdějších předpisů (dále jen „zákon o účetnictví“) a prováděcí vyhláškou č. 500/2002 Sb., kterou se provádějí některá ustanovení zákona č. 563/1991 Sb., o účetnictví, ve znění pozdějších předpisů, pro účetní jednotky, které jsou podnikateli účtujícími v soustavě podvojného účetnictví, ve znění pozdějších předpisů a Českými účetními standardy pro podnikatele, ve znění platném pro rok 2021 a 2020.

3. OBECNÉ ÚČETNÍ ZÁSADY, ÚČETNÍ METODY A JEJICH ZMĚNY A ODCHYLKY

Způsoby oceňování, které společnost používala při sestavení účetní závěrky za rok 2021 jsou následující:

a) Dlouhodobý nehmotný majetek

Dlouhodobý nehmotný majetek se oceňuje v pořizovacích cenách, které obsahují cenu pořízení a náklady s pořízením související. Dlouhodobý nehmotný majetek nad 60 tis. Kč je odepisován rovnoměrně po dobu:

audiovizuální dílo	18 měsíců
software a nehmotné výsledky výzkumu a vývoje	36 měsíců
ostatní nehmotný majetek	72 měsíců

Drobný nehmotný dlouhodobý majetek v hodnotě do 60 tis. Kč je účtován do nákladů daného roku. Úroky a další finanční výdaje související s pořízením se nezahrnují do jeho ocenění.

Náklady na technické zhodnocení dlouhodobého nehmotného majetku, pokud převýšilo u jednotlivého majetku v úhrnu za účetní období částku 60 tis. Kč, zvyšují jeho pořizovací cenu. Opravy a údržba se účtují do nákladů.

b) Dlouhodobý hmotný majetek

Dlouhodobý hmotný majetek se oceňuje v pořizovacích cenách, které zahrnují cenu pořízení, náklady na dopravu, clo a další náklady s pořízením související. Úroky a další finanční výdaje související s pořízením se nezahrnují do jeho ocenění.

Dlouhodobý hmotný majetek nad 80 tis. Kč v roce 2021 se odpisuje do nákladů po dobu očekávané ekonomické životnosti lineární metodou.

Dlouhodobý hmotný majetek získaný bezplatně se oceňuje reprodukční pořizovací cenou a účtuje se ve prospěch výnosových účtů. Reprodukční pořizovací cena tohoto majetku je stanovena na základě darovací smlouvy nebo znaleckého posudku.

Ocenění dlouhodobého hmotného majetku se snižuje o dotace ze státního rozpočtu.

Náklady na technické zhodnocení dlouhodobého hmotného majetku, pokud převýšilo u jednotlivého majetku v úhrnu za účetní období částku 80 tis. Kč, zvyšují jeho pořizovací cenu.

Opravy a údržba se účtují do nákladů.

Oceňovací rozdíl k nabytému majetku ve výši 1 213 647,03 Kč vznikl 01. 01. 2007 a představuje rozdíl mezi oceněním obchodního závodu (nebo jeho částí) nabytého vkladem a souhrnem ocenění jednotlivých složek majetku v účetnictví vkládající organizace sníženým o převzaté dluhy. Oceňovací rozdíl k nabytému majetku se odepisuje do nákladu rovnoměrně 180 měsíců od účinnosti vkladu.

Odpisy

Odpisy jsou vypočteny na základě pořizovací ceny a předpokládané doby životnosti příslušného majetku.

Předpokládaná životnost je stanovena takto:

Odpisová skupina	Počet let účetních odpisů
1	6
2	10
3	20
4	40
5	60
6	100

c) Peněžní prostředky

Peněžní prostředky tvoří ceniny, peníze v hotovosti a na bankovních účtech.

d) Zásoby

Nakupované zásoby jsou oceněny pořizovacími cenami. Pořizovací cena zásob zahrnuje náklady na jejich pořízení včetně nákladů s pořízením souvisejících (náklady na přepravu, clo, provize atd.). Úbytky zásob léků a zdravotnického materiálu jsou oceněny metodou FIFO, provozní sklad s použitím metody průměrných cen (propočítá váženým aritmetickým průměrem). Zásoby jsou účtovány způsobem A.

Opravná položka k pomalu obrátkovým a zastaralým zásobám či jinak dočasně znehodnoceným zásobám je tvořena na základě analýzy obrátkovosti zásob a na základě individuálního posouzení zásob. V roce 2021 byla vytvořena opravná položka k zásobám ve výši 1.201.434,71 Kč, a to na léky na COVID, které jsou v současné době již neúčinné.

e) Pohledávky

Pohledávky se oceňují při svém vzniku jmenovitou hodnotou. Ocenění pochybných a nedobytných pohledávek se snižuje pomocí opravných položek na vrub nákladů, a to na základě inventarizace z exportů účetního systému Helios k pohledávkám po splatnosti nad 365 dnů. V případě prokazatelných nedobytných pohledávek se splatností menší než 365 dní je vytvořena k těmto pohledávkám účetní opravná položka.

Dohadné účty aktivní se oceňují na základě odborných odhadů a propočtů.

Pohledávky i dohadné účty aktivní se rozdělují na krátkodobé (doba splatnosti do 12 měsíců včetně) a dlouhodobé (splatnost nad 12 měsíců), s tím, že krátkodobé jsou splatné do jednoho roku od rozvahového dne.

f) Vlastní kapitál

Základní kapitál společnosti se vykazuje ve výši zapsané v obchodním rejstříku krajského soudu. Případné zvýšení nebo snížení základního kapitálu na základě rozhodnutí valné hromady, které nebylo ke dni účetní závěrky zaregistrováno, se vykazuje jako změny základního kapitálu. Ostatní kapitálové fondy jsou tvořeny peněžitými či nepeněžitými vklady nad hodnotu základního kapitálu. Dary hmotného majetku jsou vykazovány jako výnos běžného účetního období.



Podle stanov společnosti společnost vytváří z čistého zisku rezervní fond (5%) a sociální fond (15%).

g) Cizí zdroje

Dlouhodobé i krátkodobé závazky se vykazují ve jmenovitých hodnotách.

Dlouhodobé i krátkodobé závazky k úvěrovým institucím se vykazují ve jmenovité hodnotě. Za krátkodobé závazky k úvěrovým institucím se považuje i část dlouhodobých závazků k úvěrovým institucím, která je splatná do jednoho roku od rozvahového dne.

Dohadné účty pasivní jsou oceňovány na základě odborných odhadů a propočtů. Rozdělují se na krátkodobé a dlouhodobé.

h) Rezervy

Společnost vytváří zákonné rezervy ve smyslu zákona o rezervách a rezervy na ztráty a rizika v souladu s ČÚS. Rezervy jsou určeny k pokrytí závazků nebo nákladů, jejichž povaha je jasně definována, a u nichž je k rozvahovému dni buď pravděpodobné, že nastanou, nebo jisté, že nastanou, ale není jistá jejich výše nebo okamžik jejich vzniku. K rozvahovému dni společnost v rámci inventarizací provede co nejlepší odhad nákladů, které pravděpodobně nastanou, nebo v případě závazků odhad částky, která je zapotřebí k vypořádání. Rezervy nejsou používány k úpravám hodnot aktiv. Rezervami se dále rozumí jiné rezervy podle zvláštních právních předpisů.

i) Devizové operace

Pohledávky a závazky pořízené v cizí měně se oceňují v českých korunách v kurzu platném ke dni jejich vzniku, a k rozvahovému dni byly položky peněžité povahy oceněny kurzem platným k 31. 12. vyhlášeným Českou národní bankou. Realizované i nerealizované kurzové zisky a ztráty se účtují do finančních výnosů nebo finančních nákladů běžného roku. Pro příjmy za ošetření cizinců v hotovosti je stanoven pevný kurz EUR, přičemž pro rok 2021 byl tento kurz ve výši 25 Kč / 1 EUR.

j) Použití odhadů

Sestavení účetní závěrky vyžaduje, aby vedení společnosti používalo odhady a předpoklady, jež mají vliv na vykazované hodnoty majetku a závazků k datu účetní závěrky a na vykazovanou výši výnosů a nákladů za sledované období. Vedení společnosti stanovilo tyto odhady a předpoklady na základě všech jemu dostupných relevantních informací. Nicméně, jak vyplývá z podstaty odhadu, skutečné hodnoty v budoucnu se mohou od těchto odhadů odlišovat.

k) Účtování výnosů a nákladů

Výnosy a náklady se účtují časově rozlišené, tj. do období, s nímž věcně i časově souvisejí.

O zisku vyplývajícím z dlouhodobých smluv se účtuje až v okamžiku dokončení a vyfakturování dílčího plnění.

Výnosy za zdravotními pojišťovnami jsou v průběhu roku účtovány ve výši zálohových plateb a následně ke konci roku je zaúčtována dohadná položka na předpokládané vyúčtování péče dle úhradové vyhlášky.

Na vrub nákladů mimo jiné společnost účtuje tvorbu rezerv a opravných položek na krytí rizik, ztrát a znehodnocení, které jsou ke dni sestavení účetní závěrky známy.

Nevyúčtované náklady a výnosy ke dni sestavení účetní závěrky se do období, s nímž věcně i časově souvisejí, účtují formou aktivních či pasivních dohadů.



l) Daň z příjmů

Náklad na splatnou daň z příjmů se počítá za pomoci platné daňové sazby z účetního zisku zvýšeného nebo sníženého o trvale nebo dočasně daňově neuznatelné náklady a nezdaňované výnosy (např. tvorba a zúčtování ostatních rezerv a opravných položek, náklady na reprezentaci, rozdíl mezi účetními a daňovými odpisy atd.). Dále se zohledňují položky snižující základ daně, odčitatelné položky a slevy na dani z příjmů.

Odložená daňová povinnost odráží daňový dopad přechodných rozdílů mezi zůstatkovými hodnotami aktiv a pasiv z hlediska účetnictví a stanovení základu daně z příjmu s přihlédnutím k období realizace.

Rozdíly, které vznikly z důvodu prvního roku účtování o odložené dani ze všech přechodných rozdílů, jsou zaúčtovány do vlastního kapitálu.

V případě, že účetní závěrka předchází konečnému výpočtu daně z příjmů, vytváří účetní jednotka rezervu na daň z příjmů.

m) Dotace

Dotace je zaúčtována v okamžiku jejího přijetí či nezpochybnitelného nároku na přijetí. Dotace přijatá na úhradu nákladů se účtuje do ostatních provozních nebo finančních výnosů. Dotace přijatá na pořízení dlouhodobého majetku včetně technického zhodnocení a na úhradu úroků zahrnutých do pořizovací ceny majetku snižuje pořizovací cenu nebo vlastní náklady na pořízení.

n) Následné události

Dopad událostí, které nastaly mezi rozvahovým dnem a dnem sestavení účetní závěrky, je zachycen v účetních výkazech v případě, že tyto události poskytly doplňující informace o skutečnostech, které existovaly k rozvahovému dni.

V případě, že mezi rozvahovým dnem a dnem sestavení účetní závěrky došlo k významným událostem zohledňujícím skutečnosti, které nastaly po rozvahovém dni, jsou důsledky těchto událostí popsány v příloze účetní závěrky, ale nejsou vykázány v účetních výkazech.

4. DLOUHODOBÝ MAJETEK

a) Dlouhodobý nehmotný majetek (v tis. Kč)

POŘIZOVACÍ CENA

	Počáteční zůstatek	Přírůstky	Vyřazení	Převody	Konečný zůstatek
Software	10 459	771	0	0	11 230
Ostatní ocenitelná práva	323	0	0	0	323
Celkem 2021	10 782	771	0	0	11 553
Celkem 2020	9 764	1 134	116	0	10 782



OPRAVNÉ POLOŽKY A OPRAVKY

	Počáteční zůstatek	Odpisy	Prodeje, likvidace	Vyřazení	Převody	Konečný zůstatek	Opravné položky	Účetní hodnota
Software	7 152	795	0	0	0	7 947	0	7 947
Ostatní ocenitelná práva	267	52	0	0	0	319	0	319
Celkem 2021	7 419	847	0	0	0	8 266	0	8 266
Celkem 2020	6 594	941	0	116	0	7 419	0	7 419

b) Dlouhodobý hmotný majetek (v tis. Kč)

POŘIZOVACÍ CENA

	Počáteční zůstatek	Přírůstky	Vyřazení	Převody	Konečný zůstatek
Pozemky	22 817	0	0	0	22 817
Stavby	618 173	36 515	0	0	654 688
Hmotné movité věci a jejich soubory	188 258	5 351	3 196	0	190 413
Oceňovací rozdíl k nabytému majetku	1 214	0	0	0	1 214
Jiný dlouhodobý hmotný majetek	32	0	0	0	32
Nedokončený dlouhodobý hmotný majetek	13 157	30 942	0	41 866	2 233
Celkem 2021	843 651	72 808	3 196	41 866	871 397
Celkem 2020	761 141	171 098	2 840	85 748	843 651

OPRAVNÉ POLOŽKY A OPRAVKY

	Počáteční zůstatek	Odpisy	Prodeje, likvidace	Vyřazení	Převody	Konečný zůstatek	Opravné položky	Účetní hodnota
Pozemky	0	0	0	0	0	0	0	0
Stavby	149 812	11 092	0	0	0	160 904	0	160 904
Hmotné movité věci a jejich soubory	125 323	12 614	0	3 196	0	134 741	0	134 741
Oceňovací rozdíl k nabytému majetku	1 139	75	0	0	0	1 214	0	1 214
Jiný dlouhodobý hmotný majetek	0	0	0	0	0	0	0	0
Celkem 2021	276 274	23 781	0	3 196	0	296 859	0	296 859
Celkem 2020	255 868	23 130	0	2 724	0	276 274	0	276 274



Oceňovací rozdíl k nabytému majetku ve výši 1 214 tis. Kč vznikl v důsledku transformace příspěvkové organizace na obchodní společnost v roce 2006. Majetek kraje byl vložen jako nepeněžitý vklad do základního kapitálu akciové společnosti. Hodnota nepeněžitého vkladu byla stanovena posudkem znalce. Do nákladů byl v roce 2021 zaúčtován odpis oceňovacího rozdílu k nabytému majetku ve výši 75 tis. Kč (v roce 2020 81 tis. Kč).

Společnost eviduje v roce 2021 v podrozvaze vypůjčený dlouhodobý hmotný majetek ve výši 18 675 tis. Kč, v roce 2020 to bylo 17 269 tis. Kč.

V roce 2021 ani 2020 společnost nezískala bezúplatně dlouhodobý hmotný majetek.

Věcná břemena

Ve prospěch pozemku parc. č. St. 969, jehož vlastníkem je Nemocnice Český Krumlov, a.s., je zřízeno věcné břemeno uložení vedení teplovodu s právem vstupu a vjezdu v souvislosti se zřizováním, provozem, opravami a údržbou rozvodného zařízení na pozemku parc. č. 1324/1, vše v k. ú. a obci Český Krumlov. Dále je Nemocnice Český Krumlov, a.s. oprávněnou osobou služebnosti inženýrské sítě – STL a NTL plynovodu na pozemku parc. č. 1325/2 v k. ú. a obci Český Krumlov. Zároveň je pozemek parc. č. 501/4 a 511/1 ve vlastnictví Nemocnice Český Krumlov, a.s. zatížen věcným břemenem cesty a stezky ve prospěch pozemku parc. č. St. 2679 a St. 2680, vše v k. ú. Český Krumlov.

5. POHLEDÁVKY

Nemocnice Český Krumlov, a.s. nemá pohledávky s dobou splatnosti delší než 5 let.

Na nesplacené pohledávky, které jsou považovány za pochybné, byly v roce 2021 a 2020 vytvořeny opravné položky (viz bod 6).

K 31. 12. 2021 pohledávky po lhůtě splatnosti více než 365 dní činily 145 tis. Kč (k 31. 12. 2020 145 tis. Kč).

K 31. 12. 2021 pohledávky po lhůtě splatnosti 181 - 365 dní činily 61 tis. Kč (k 31. 12. 2020 20 tis. Kč).

K 31. 12. 2021 pohledávky po lhůtě splatnosti 91 – 180 dní činily 4 tis. Kč (k 31. 12. 2020 6 tis. Kč).

K 31. 12. 2021 pohledávky po lhůtě splatnosti 31 – 90 dní činily 10 tis. Kč (k 31. 12. 2020 18 tis. Kč).

K 31. 12. 2021 pohledávky po lhůtě splatnosti do 30 dní činily 65 tis. Kč (k 31. 12. 2020 160 tis. Kč).

Společnost z důvodu nedobytnosti v roce 2021 nevytvořila žádný daňově uznatelný odpis na pohledávky dle § 24 odst. 2 písm. y) bod 3 zákona č. 586/1992Sb., o daních z příjmů, ve znění pozdějších předpisů (v roce 2020 byla daňově odepsána pohledávka ve výši 579 tis. Kč).

Dohadné účty aktivní zahrnují především očekávané doplatky za zdravotní péči od zdravotních pojišťoven, očekávané bonusy od dodavatelů a očekávané doplatky za energie od nájemců.

V rozvaze jsou z důvodu správného vykazování aktiv a pasiv v krátkodobých pohledávkách vůči státu odečteny zaplacené zálohy na daň z příjmů ve výši 243 tis. Kč.

Pohledávky za spřízněnými stranami (viz bod 19).



6. OPRAVNÉ POLOŽKY

Opravné položky vyjadřují přechodné snížení hodnoty aktiv (uvedených v bodech 4 a 5).

Změny na účtech opravných položek (v tis. Kč):

Opravné položky k:	Zůstatek k 31. 12. 2019	Netto změna v roce 2020	Zůstatek k 31. 12. 2020	Netto změna v roce 2021	Zůstatek k 31. 12. 2021
dlouhodobému majetku	0	0	0	0	0
zásobám	0	0	0	1 201	1 201
pohledávkám – zákonné	697	-579	118	0	118
pohledávkám – ostatní	0	0	0	0	0

Zákonné opravné položky se tvoří v souladu se zákonem o rezervách a jsou daňově uznatelné.

7. PENĚŽNÍ PROSTŘEDKY

K 31. 12. 2021 a 31. 12. 2020 měla společnost následující peněžní prostředky (v tis. Kč):

	peněžní prostředky k 31.12.2021	peněžní prostředky k 31.12.2020
bankovní účty	169 895	121 080
pokladna	219	105
celkem	170 114	121 185

8. ČASOVÉ ROZLIŠENÍ AKTIV

Náklady příštích období zahrnují především předplatné časopisů, platby na základě servisní smlouvy na lůžka, platby za ochrannou známku, cyklické hodnocení kvality klinické biochemie, a jsou účtovány do nákladů období, do kterého věcně a časově přísluší.

Příjmy příštích období zahrnují zejména doplatky a opravy faktur za léky a zdravotní péči, které byly zjištěny až po vyúčtováních zaslaných zdravotními pojišťovnami do 28. 02. následujícího roku.

9. VLASTNÍ KAPITÁL

Základní kapitál společnosti se skládá z plně splacených kmenových akcií na jméno v listinné podobě, a to k 31. 12. 2021 z 398 ks ve jmenovité hodnotě 1 000 000 Kč, 102 ks ve jmenovité hodnotě 100 000 Kč, 32 ks ve jmenovité hodnotě 1 000 Kč a 20 ks ve jmenovité hodnotě 10 000 000 Kč. Akcie na jméno jsou omezeně převoditelné, převod akcií je podmíněn souhlasem valné hromady. Ostatní kapitálové fondy se skládají z přijatých darů do konce roku 2015 a jsou ve výši 2 608 tis. Kč. Vlivem změny metodiky účtování darů od 1. 1. 2016 nedošlo oproti roku 2015 k navýšení ostatních kapitálových fondů. Dary se od roku 2016 účtují jako výnos běžného účetního období. Společnost v souladu s platnými stanovami a rozhodnutími jediného akcionáře tvoří fondy ze zisku v podobě rezervního a sociálního fondu.



Nemocnice Český Krumlov, a.s.
Příloha v účetní závěrce k 31. prosinci 2021

V roce 2021 byl zaúčtován peněžitý kapitálový vklad do základního kapitálu společnosti ve výši 10 000 000 Kč.

Základní kapitál společnosti k 31. 12. 2021 činil 608 232 000 Kč (k 31. 12. 2020 činil 598 232 000 Kč).

Oceňovací rozdíl k nabytému majetku ve výši 1 214 tis. Kč vznikl v důsledku transformace příspěvkové organizace na obchodní společnost v roce 2006. Majetek kraje byl vložen jako nepeněžitý vklad do základního kapitálu akciové společnosti. Hodnota nepeněžitého vkladu byla stanovena posudkem znalce. Do nákladů byl v roce 2021 zaúčtován odpis oceňovacího rozdílu k nabytému majetku ve výši 75 tis. Kč (v roce 2020 81 tis. Kč).

Na základě rozhodnutí valných hromad společnosti konaných dne 03. 06. 2021 a 04. 06. 2020 bylo schváleno níže uvedené rozdělení zisku za rok 2020 a 2019.

rok	hospodářský výsledek k rozdělení v Kč	rezervní fond	krytí ztrát z min. let	sociální fond	nerozdělený zisk
2020	15 105 328	755 266	0	2 265 799	12 084 263
2019	7 655 886	382 794	0	1 148 383	6 124 709

Předpokládané rozdělení zisku za rok 2021

rok	hospodářský výsledek k rozdělení v Kč	rezervní fond	krytí ztrát z min. let	sociální fond	nerozdělený zisk
2021	12 233 325	611 666	0	1 834 999	9 786 660

Přehled akcií vydaných během roku 2021 a 2020 (v Kč):

2021		2020	
Počet ks	Jmenovitá hodnota	Počet ks	Jmenovitá hodnota
1	10 000 000	4	10 000 000
		15	1 000 000
		7	100 000
celkem hodnota	10 000 000		55 700 000



10. REZERVY

Změny na účtech rezerv (v tis. Kč):

Rezervy	Zůstatek k 31. 12. 2019	Netto změna v roce 2020	Zůstatek k 31. 12. 2020	Netto změna v roce 2021	Zůstatek k 31. 12. 2021
Na důchody a podobné závazky	0	0	0	0	0
Na daň z příjmu	0	36	36	822	858
Podle zvláštních právních předpisů	440	440	880	386	1266
Ostatní	1992	1753	3745	1303	5048

Společnost vytvořila rezervu na daň z příjmu ve výši 858 tis. Kč. Předpokládaná celková daňová povinnost na dani z příjmů právnických osob za zdaňovací období je 858 tis. Kč, od které byly odečteny zaplacené zálohy ve výši 243 tis. Kč. Z důvodu správného vykazování aktiv a pasiv je v rozvaze částka zaplacených záloh odečtena od rezervy na daň z příjmů.

Rezerva podle zvláštních právních předpisů byla vytvořena za účelem opravy dlouhodobého majetku – zpevněné plochy parkoviště v areálu nemocnice.

Ostatní rezervy byly vytvořeny na nevyčerpanou dovolenou a na odměny členů představenstva.

11. DLOUHODOBÉ ZÁVAZKY

Dlouhodobé zálohy k 31. 12. 2021 ve výši 139 tis. Kč a k 31. 12. 2020 ve výši 222 tis. Kč byly přijaty v roce 2018 od nájemce na úpravu ordinace v objektu pavilonu A.

Závazky s dobou splatnosti delší než 1 rok k 31. 12. 2021 činily 170 411 tis. Kč (k 31. 12. 2020 69 430 tis. Kč) a jsou tvořeny závazky k úvěrovým institucím, závazky z titulu dotace REACT EU, dlouhodobými přijatými zálohami a odloženým daňovým závazkem.

12. KRÁTKODOBÉ ZÁVAZKY

K 31. 12. 2021 měla společnost následující krátkodobé závazky ve výši 106 562 tis. Kč (k 31.12.2020 ve výši 63 661 tis. Kč).

Dohadné účty pasivní jsou ve výši 27 238 tis. Kč, představují odměny zaměstnancům za rok 2021, které budou vyplaceny v roce 2022, dále přeplatky záloh z vyúčtování zdravotních pojišťoven za rok 2021, pojištění, audit roku 2021, zpracování daňového přiznání k dani z příjmů právnických osob za zdaňovací období 2021, dále dohad na spotřebu energií v pronajatých prostorech a nevyfakturované dodávky z lékáren. Odhad byl stanoven na základě uzavřených smluv a předložených podkladů.

13. ZÁVAZKY K ÚVĚROVÝM INSTITUCÍM

Společnost má od roku 2017 bankovní úvěr u Komerční banky, a.s., na výstavbu Multifunkčního pavilonu se zůstatkem k 31.12.2021 ve výši 42 000 tis. Kč (k 31.12.2020 to bylo 49 000 tis. Kč). Původní výše úvěru byla 70 000 tis. Kč se splatností 10 let, roční splátka úvěru ve výši 7 000 tis. Kč. Společnost k 31. 12. 2021 neměla jiné závazky vůči úvěrovým institucím.



Náklady na úroky vztahující se k závazkům k úvěrovým institucím za rok 2021 činily 460 tis. Kč (v roce 2020 522 tis. Kč).

14. ČASOVÉ ROZLIŠENÍ PASIV

Výdaje příštích období zahrnují především přeplatky a opravy vydaných faktur za léky a zdravotní péči zjištěných z vyúčtování od zdravotních pojišťoven zaslaných do 28. 02. 2022, vztahujících se k roku 2021. Tyto výdaje jsou účtovány do nákladů období, do kterého věcně a časově přísluší.

Výnosy příštích období zahrnují částky přijaté v běžném období, které jsou účtovány do výnosů dalších období, do kterých věcně a časově přísluší.

15. DAŇ Z PŘÍJMŮ

Výpočet efektivní daňové sazby za rok 2021 a 2020 (v tis. Kč):

	2021	2020
Zisk před zdaněním	14 743	16 353
Daň z příjmů splatná	1 307	36
Daň z příjmů odložená	1 203	1 212
Efektivní daňová sazba (%) *)	17	8

*) Efektivní daňová sazba představuje podíl součtu daně z příjmů splatné a odložené a zisku před zdaněním.

Společnost vyčíslila odloženou daň následovně (v tis. Kč):

Položky odložené daně	2021		2020	
	Odložená daňová pohledávka	Odložený daňový závazek	Odložená daňová pohledávka	Odložený daňový závazek
Rozdíl mezi účetní a daňovou zůstatkovou cenou dlouhodobého majetku		22 620		20 928
Ostatní přechodné rozdíly:				14
Opravné položky k pohledávkám	22		22	
Opravné položky k zásobám	228			
Opravné položky k dlouhodobému majetku				
Rezervy	959		712	
Dohadné položky				
Daňová ztráta z minulých let				
Celkem	1 209	22 620	734	20 942
Netto		21 411		20 208



Společnost zaúčtovala odložený daňový závazek ve výši 1 203 tis. Kč z titulu přechodných rozdílů mezi účetním a daňovým pojetím výše uvedených účetních případů.

16. POLOŽKY NEUVEDENÉ V ROZVAZE

Společnost eviduje k 31. 12. následující položky v podrozvahové evidenci (v tis. Kč):

	2021	2020
Nevyužitý majetek (dar kraje na projekt ekologizace z roku 2007 a 2008)	2 911	2 911
Pohledávky za škody způsobené společností zaměstnanci	25	90
Pohledávky za zaměstnanci z titulu sociálních půjček	14	9
Odepsané pohledávky	257	225
Celkem	3 207	3 235

17. VÝNOSY

Rozpis tržeb společnosti z prodeje zboží, výrobků a služeb z běžné činnosti (v tis. Kč):

	2021	2020
Tržby za zboží	100 216	93 921
Tržby za zdravotní služby	561 459	464 900
Tržby za nezdravotní služby	9 718	8 913
Ostatní provozní výnosy	58 910	61 831
Finanční výnosy	213	1 250
Výnosy celkem	730 516	630 815

Převážná část výnosů společnosti je z úhrad od zdravotních pojišťoven za poskytování zdravotních služeb.

Ve výnosech společnost eviduje dotace na provozní účely přijaté ze státního rozpočtu ve výši 43 490 tis. Kč v roce 2021 (v roce 2020 46 758 tis. Kč).



Nemocnice Český Krumlov, a.s.
Příloha v účetní závěrce k 31. prosinci 2021

Přehled dotací obdrženy v roce 2021 (v tis. Kč)

Dárce dotace a účel	Výše dotace	Čerpání	Náklady
Jihočeský kraj - na činnosti nehrazené ze zdravotního pojištění (ÚPS, LPS)	9 900	4 957	4 943
Jihočeský kraj - na sociální lůžka	600	600	0
Jihočeský kraj - na odměny pro pracovníky odběr. centra	169	169	0
MZČR - na odměny zaměstnancům (COVID)	36 335	36 231	104
MZČR – benefity pro zdravotníky	2 912	1 084	1 828
MZČR - na rezidenční místa	11	11	0
MPSV - na rekvalifikační kurz	20	20	0
Úřad práce - příspěvky na sociální péči	304	304	0
Město Český Krumlov - na sociální lůžka	80	80	0
Národní onkologický registr	35	35	0
Celkem	50 366	43 491	6 875

ÚPS = ústavní pohotovostní služba; LPS = lékařská pohotovostní služba; MZČR = Ministerstvo zdravotnictví České republiky; MPSV = Ministerstvo práce a sociálních věcí

18. OSOBNÍ NÁKLADY

Rozpis osobních nákladů (v tis. Kč):

	2021		2020	
	Celkový počet zaměstnanců	Členové řídicích, kontrolních a správních orgánů	Celkový počet zaměstnanců	Členové řídicích, kontrolních a správních orgánů
Průměrný počet zaměstnanců	435	14	438	12
Mzdy	328 946	4 561	284 973	4 846
Sociální zabezpečení a zdravotní pojištění	104 437	1 542	90 531	1 638
Ostatní	2 684	0	1 454	0
Osobní náklady celkem	436 067	6 103	376 958	6 484

Průměrný počet zaměstnanců v průběhu roku 2021 činil 434,98 osob (v průběhu roku 2020 437,68 osob), z toho lékaři 29,04, farmaceuti 10,14, ost. vysokoškolští pracovníci 2, SZP 219,45, NZP 3,86, PZP 70,84, THP 34,99 a dělníci 34,66.



19. INFORMACE O TRANSAKČÍCH SE SPŘÍZNĚNÝMI STRANAMI

Informace o charakteru a objemu transakcí k spřízněným stranám jsou uvedeny ve Zprávě o vztazích společnosti Nemocnice Český Krumlov, a.s. mezi ovládající a ovládanou osobou za rok 2021.

V roce 2021 a 2020 neobdrželi členové řídicích a kontrolních orgánů žádné zálohy, závdavky, zápůjčky, úvěry, přiznané záruky, a jiné výhody a nevlastní žádné akcie/podíly společnosti.

20. VÝZNAMNÉ POLOŽKY Z VÝKAZU ZISKU A ZTRÁTY

Odměny statutárnímu auditorovi k 31. 12. (v tis. Kč):

Služby	2021	2020
povinný audit roční účetní závěrky	90	90
jiné ověřovací služby (výbor pro audit)	42	31
daňové poradenství	90	90
jiné neauditorské služby	0	0
Celkem	222	211

Položka služby představuje zejména dodavatelský úklid, odvoz odpadu, údržbu, zdravotní dopravu, IT služby, expertní služby apod.

Ostatní provozní výnosy tvoří zejména přijaté dotace ze státního rozpočtu a rozpočtu krajů a dále ostatní provozní výnosy, jako jsou objemové bonusy, příjmy z reklamy apod.

Ostatní provozní náklady tvoří zákonné pojištění zaměstnavatele, smluvní pojištění

Ostatní finanční výnosy tvoří slevy za včasnou platbu.

Ostatní finanční náklady tvoří bankovní poplatky.

21. PŘEDPOKLAD NEPŘETRŽITÉHO TRVÁNÍ SPOLEČNOSTI

Podnikání společnosti bylo v roce 2021 významně ovlivněno dopady celosvětové pandemie COVID – 19. Nejvýznamnější dopady

- nárůst nákladů na léky, speciální zdravotní materiál, provozní materiál
- nárůst osobních nákladů
- nárůst plateb od zdravotních pojišťoven (kompenzační vyhláška)

Některé negativní dopady byly částečně kompenzovány přijatými dotacemi z programů MZČR – odměny zaměstnanců, benefity pro zaměstnance.

Účetní závěrka k 31. prosinci 2021 byla sestavena za předpokladu nepřetržitého trvání společnosti.



22. VÝZNAMNÉ UDÁLOSTI, KTERÉ NASTALY PO ROZVAHOVÉM DNI

Společnost má informace, že s ohledem na pokračující výskyt nemoci COVID-19 se počítá ze strany ministerstva zdravotnictví s vydáním dodatečné kompenzační dodatky úhradové vyhlášky, a to jak pro rok 2021, tak potenciálně i pro rok 2022. K aktuálnímu datu není ale známa výše kompenzace ze strany státu ani případná změna požadovaného objemu zdravotní péče ze strany zdravotních pojišťoven s ohledem na paušální úhrady dle platné úhradové vyhlášky. Obojí bude zřejmě předmětem jednání v následujících měsících a promítne se do výsledku hospodaření roku 2022.

Vedení Společnosti zvážilo potenciální dopady COVID-19 na své aktivity a podnikání a dospělo k závěru, že nemají významný vliv na předpoklad neomezené doby trvání podniku. Vzhledem k tomu byla účetní závěrka k 31. 12. 2021 zpracována za předpokladu, že Společnost bude nadále schopna pokračovat ve své činnosti.

Aktuální uprchlická krize spojené s válkou na Ukrajině se žádným zásadním způsobem nedotýká nemocnice, péče o ukrajinské pacienty je plně hrazena ze zdravotního pojištění, zaměstnanci pracující v nemocnici zůstávají na svých pozicích a neodchází bojovat na Ukrajinu.

23. ZÁMĚRY DO ROKU 2022 A DÁLE

V oblasti zdravotní péče bude i v roce 2022 cílem společnosti pokračovat v dalším zkvalitňování poskytovaných služeb v souladu s národním systémem akreditace SAK. S ohledem na současnou epidemiologickou situaci vedení společnosti odložilo reakreditaci na letošní rok, přesněji na říjen tohoto roku. Dále bude nemocnice usilovat o zřízení nových kapacit lůžkového rehabilitačního oddělení, případně o možnosti využít stávající lůžkovou kapacitu oddělení následné péče v pozměněné struktuře (NIP, DIOP apod.) a budou hledány i další možnosti rozšíření poskytovaných zdravotnických služeb, včetně ambulantní péče.

V roce 2022 předpokládáme realizaci rekonstrukce chirurgické jednotky intenzivní péče (jako druhá etapa přípravných prací na budoucí rekonstrukci chirurgického pavilonu a zahájení rekonstrukce budovy Interního pavilonu (vybudování 2lůžkových pokojů se sociálním zařízením a rekonstrukce všech inženýrských sítí).

V roce 2022 plánujeme dokončit projektovou přípravu nové budovy urgentního příjmu a přípravu podkladů pro získání dotačních prostředků na vybudování urgentního příjmu, včetně magnetické rezonance. Bude pokračováno i v obměně přístrojového i dalšího vybavení z vlastních prostředků. Rozsah této obměny je úzce vázán na úspěch projektové žádosti v rámci dotačního programu REACT EU.

V personální oblasti bude nadále vyvíjena snaha o stabilizaci nejen zdravotnického personálu, a to vytvářením pracovních a mzdových podmínek, poskytováním dalších benefitů i umožňování dalšího vzdělávání těchto pracovníků. Společnost se bude dále snažit zvýšit identifikaci zaměstnanců s nemocnicí, což snad by mělo vést k další stabilizaci personálu. V personální oblasti bude i nadále společnost zaměstnávat zahraniční pracovníky, tak aby dokázala pokrýt personální potřeby, které není možné zajistit na českém trhu práce.

Dlouhodobě přetrvávajícím cílem a snahou všech zaměstnanců i vedení nemocnice je udržení výkonnosti společnosti, a to jak v ambulantním, tak i hospitalizačním segmentu při současném zabezpečení vyrovnaného hospodaření nemocnice.

24. KONSOLIDOVANÁ ÚČETNÍ ZÁVĚRKA

Od 01. 01. 2016 je Nemocnice Český Krumlov, a.s. zahrnuta do konsolidačního celku státu ČR. Splněním podmínek významnosti dle § 9 vyhlášky č. 312/2014 Sb., o podmínkách sestavení účetních výkazů za Českou republiku, ve znění pozdějších předpisů, vznikla společnosti nová informační povinnost, a to sestavit Pomocný konsolidační přehled ke stavu k 31. 12. daného roku, a to vždy do 31. 07. následujícího roku. Konsolidace státu se provádí po jednotlivých konsolidačních celcích. Dílčím konsolidačním celkem státu a současně spravující jednotkou pro naši společnost je Jihočeský kraj, který je dle zákona č. 90/2012 Sb., o obchodních



společnostech a družstev, ve znění pozdějších předpisů, ovládající osobou ve vztahu k Nemocnici Český Krumlov, a.s.

25. PŘEHLED O PENĚŽNÍCH TOCÍCH

Přehled o peněžních tocích byl zpracován nepřímou metodou. Peněžní ekvivalenty představují krátkodobý likvidní majetek, který lze snadno a pohotově převést na předem známou částku v hotovosti.

Peněžní prostředky a peněžní ekvivalenty lze analyzovat takto (v tis. Kč):

	31.12.2021	31.12.2020
Peníze v hotovosti a ceniny	219	105
Účty v bankách	169 895	121 080
Debetní zůstatek běžného účtu zahrnutý v běžných bankovních úvěrech	0	0
Peněžní ekvivalenty zahrnuté v krátkodobém finančním majetku	0	0
Peněžní prostředky a peněžní ekvivalenty celkem	170 114	121 185

Peněžní toky z provozních, investičních nebo finančních činností se uvádějí v přehledu o peněžních tocích nekompenzované.

Sestaveno dne:

20. 04. 2022

Jméno a podpis

statutárního orgánu společnosti:

Mgr. Vojtěch Remeň, MBA
předseda představenstva

MUDr. Dana Kopřivová
člen představenstva



PŘEHLED O ZMĚNÁCH VLASTNÍHO KAPITÁLU

Nemocnice Český Krumlov, a.s.
IČO 260 95 149

ke dni
31.12.2021
(v celých tisících Kč)

Nemocniční 429
ov, Horní Brána
381 01

	Stav k 31.12.2019	Zvýšení (+)	Snížení (-)	Stav k 31.12.2020	Zvýšení (+)	Snížení (-)	Stav k 31.12.2021
Počet akcií	525	26	0	551	1	0	552
Základní kapitál	542 532	55 700	0	598 232	10 000	0	608 232
Vlastní podíl	0	0	0	0	0	0	0
Změny základního kapitálu	0	55 700	-55 700	0	10 000	-10 000	0
Ažio	0	0	0	0	0	0	0
Ostatní kapitálové fondy	2 608	0	0	2 608	0	0	2 608
Oceňovací rozdíly z přecenění majetku a závazků	0	0	0	0	0	0	0
Oceňovací rozdíly z přecenění při přeměnách obchodních korporací	0	0	0	0	0	0	0
Rozdíly z přeměn obchodních korporací	0	0	0	0	0	0	0
Rozdíly z ocenění při přeměnách obchodních korporací	0	0	0	0	0	0	0
Ostatní rezervní fondy	7 038	383	0	7 421	755	0	8 176
Statutární a ostatní fondy	1 411	1 180	-156	2 435	2 291	-233	4 493
Nerozdělený zisk minulých let	2 781	6 125	0	8 906	12 084	0	20 990
Neuhrazená ztráta minulých let	0	0	0	0	0	0	0
Jiný výsledek hospodaření minulých let (oprava chyby / změna metody)	0	0	0	0	0	0	0
Výsledek hospodaření běžného účetního období	7 656	15 105	-7 656	15 105	12 233	-15 105	12 233
Rozhodnuto o zálohové výplatě podílu na zisku	0	0	0	0	0	0	0
Vlastní kapitál celkem	564 026	134 193	-63 512	634 707	47 363	-25 338	656 732

Sestaveno
dne:

Jméno a podpis statutárního orgánu:

20.04.2022

Mgr. Vojtěch Remeň, MBA, MUDr. Dana Koprivová



PŘEHLED O PENĚŽNÍCH TOCÍCH

Nemocnice Český Krumlov, a.s.
IČO 260 95 149

za období končící k
31.12.2021
(v celých tisících Kč)

Nemocniční 429
Český Krumlov, Horní Brána
381 01

		Běžné účetní období	Minulé účetní období
P.	Stav peněžních prostředků a peněžních ekvivalentů na začátku účetního období	121 185	139 684
Peněžní toky z hlavní výdělečné činnosti (provozní činnost)			
Z.	Výsledek hospodaření před zdaněním (+/-)	14 743	16 353
A. 1.	Úpravy o nepeněžní operace	25 457	26 033
A. 1. 1.	Odpisy stálých aktiv (+) s výjimkou zůstatkové ceny prodaných stálých aktiv, a dále umořování oceňovacího rozdílu k nabytému majetku a goodwillu (+/-)	24 628	24 072
A. 1. 2.	Změna stavu opravných položek, rezerv	2 511	1 613
A. 1. 3.	Zisk (ztráta) z prodeje stálých aktiv (-/+)	-24	-634
A. 1. 4.	Výnosy z podílů na zisku (-)	0	0
A. 1. 5.	Vyúčtované nákladové úroky (+) s výjimkou úroků zahrnovaných do ocenění dlouhodobého majetku, a vyúčtované výnosové úroky (-)	334	156
A. 1. 6.	Případné úpravy o ostatní nepeněžní operace	-1 992	826
A *	Čistý peněžní tok z provozní činnosti před zdaněním a změnami pracovního kapitálu	40 200	42 386
A. 2.	Změny stavu nepeněžních složek pracovního kapitálu	37 590	-23 074
A. 2. 1.	Změna stavu pohledávek z provozní činnosti (+/-), aktivních účtů časového rozlišení a dohadných účtů aktivních	-111 607	-15 980
A. 2. 2.	Změna stavu krátkodobých závazků z provozní činnosti (+/-), pasivních účtů časového rozlišení a dohadných účtů pasivních	149 737	-5 408
A. 2. 3.	Změna stavu zásob (+/-)	-540	-1 686
A. 2. 4.	Změna stavu krátkodobého finančního majetku nespádajícího do peněžních prostředků a peněžních ekvivalentů	0	0
A **	Čistý peněžní tok z provozní činnosti před zdaněním	77 790	19 312
A. 3.	Vyplacené úroky s výjimkou úroků zahrnovaných do ocenění dlouhodobého majetku (-)	-460	-522
A. 4.	Přijaté úroky (+)	126	365
A. 5.	Zaplacená daň z příjmů a za doměrky daně za minulá období (-)	-729	0
A. 7.	Přijaté podíly na zisku (+)	0	0
A ***	Čistý peněžní tok z provozní činnosti	76 727	19 155
Peněžní toky z investiční činnosti			
B. 1.	Výdaje spojené s nabytím stálých aktiv	-31 942	-86 693
B. 2.	Příjmy z prodeje stálých aktiv	24	339
B. 3.	Zápůjčky a úvěry spřízněným osobám	0	0
B ***	Čistý peněžní tok vztahující se k investiční činnosti	-31 918	-86 354
Peněžní toky z finanční činnosti			
C. 1.	Dopady změn dlouhodobých závazků, popřípadě takových krátkodobých závazků, které spadají do oblasti finanční činnosti (např. některé provozní úvěry) na peněžní prostředky a peněžní ekvivalenty	-5 880	-7 000
C. 2.	Dopady změn vlastního kapitálu na peněžní prostředky a peněžní ekvivalenty	10 000	55 700
C. 2. 1.	Zvýšení peněžních prostředků a peněžních ekvivalentů z titulu zvýšení základního kapitálu, ážia, popřípadě fondů ze zisku včetně složených záloh na toto zvýšení (+)	10 000	55 700
C. 2. 2.	Vyplacení podílů na vlastním kapitálu společníkům (-)	0	0
C. 2. 3.	Další vklady peněžních prostředků společníků a akcionářů (+)	0	0
C. 2. 4.	Uhrada ztráty společníky (+)	0	0
C. 2. 5.	Přímé platby na vrub fondů (-)	0	0
C. 2. 6.	Vyplacené podíly na zisku včetně zaplacené srážkové daně vztahující se k těmto nárokům a včetně finančního vypořádání se společníky veřejné obchodní společnosti a komplementáři u komanditních společností (-)	0	0
C ***	Čistý peněžní tok vztahující se k finanční činnosti	4 120	48 700
F.	Čisté zvýšení nebo snížení peněžních prostředků	48 929	-18 499
R.	Stav peněžních prostředků a peněžních ekvivalentů na konci účetního období	170 114	121 185

Sestaveno dne: Jméno a podpis statutárního orgánu:

20.04.2022

Mgr. Vojtěch Remeň, MBA, MUDr. Dana Koptířová





Nemocnice Český Krumlov, a.s.

Nemocniční 429

381 01 Český Krumlov

Česká republika

T +420 380 761 111

www.nemck.cz

IČ: 26095149

DIČ: CZ699005400

Komerční banka Český Krumlov

číslo účtu: 107-9705420217/0100

Zpráva o vztazích mezi ovládající a ovládanou osobou a osobami ovládanými stejnou ovládající osobou dle ustanovení § 82 zákona č. 90/2012 Sb., o obchodních společnostech a družstvech (o obchodních korporacích) za rok 2021

Mgr. Vojtěch Remeň, předseda představenstva a MUDr. Dana Kopřivová, člen představenstva Nemocnice Český Krumlov, a.s. (výše specifikované ovládané osoby) vyhotovili tuto zprávu o vztazích mezi společnostmi Nemocnice Český Krumlov, a.s. jako ovládanou osobou a Jihočeským krajem, vyšším územně samosprávným celkem, jako osobou ovládající a osobami ovládanými stejnou ovládací osobou. Zpráva dále obsahuje smluvní vztahy s propojenými osobami, kterými jsou výše jmenované právnické osoby, jako další osoby ovládané stejnou ovládající osobou a další uvedené subjekty.

Ovládaná osoba: **Nemocnice Český Krumlov, a.s.**
Nemocniční 429, Horní Brána, 381 01 Český Krumlov
IČ: 260 95 149

Ovládající osoba: **Jihočeský kraj**
U Zimního stadionu 1952/2, 370 76 České Budějovice
IČ: 708 90 650
jediný akcionář

Tato zpráva o vztazích je zpracována za účetní období 01. 01. 2021 - 31. 12. 2021.

Osoba ovládající Nemocnici Český Krumlov, a.s. je vyšší územně samosprávný celek Jihočeský kraj, který vlastní 100 % akcií společnosti Nemocnice Český Krumlov, a.s. Společnost Nemocnice Český Krumlov, a.s. je ovládána Jihočeským krajem prostřednictvím orgánů akciové společnosti, tedy rozhodnutími jediného akcionáře, vykonávajícího působnost valné hromady v mezích zákona o obchodních korporacích a v souladu se stanovami společnosti, volených orgánů společnosti, tj. představenstva a dozorčí rady, když i tyto orgány vykonávají své pravomoci v mezích zákona o obchodních korporacích a v souladu se stanovami společnosti.

Společnost Nemocnice Český Krumlov, a.s. byla založena Jihočeským krajem jako společnost, která má za úkol zabezpečovat poskytování komplexních zdravotních služeb občanům jihočeského kraje.



Další pro ovládanou osobu významné propojené osoby (osoby ovládané stejnou ovládací osobou):

- **Jihočeské nemocnice, a.s.** B. Němcové 585/54, České Budějovice 7
370 01 České Budějovice
IČ: 260 93 804
- **Nemocnice České Budějovice, a.s.** B. Němcové 585/54, České Budějovice 7
370 01 České Budějovice
IČ: 260 68 877
- **Nemocnice Jindřichův Hradec, a.s.** U Nemocnice 380/III
377 38 Jindřichův Hradec
IČ: 260 95 157
- **Nemocnice Písek, a.s.** Karla Čapka 589, Budějovické Předměstí
397 01 Písek
IČ: 260 95 190
- **Nemocnice Prachatice, a.s.** Nebahovská 1015, Prachatice II
383 01 Prachatice
IČ: 260 95 165
- **Nemocnice Tábor, a.s.** kpt. Jaroše 2000
390 03 Tábor
IČ: 260 95 203
- **Nemocnice Dačice, a.s.** Antonínská 8, Dačice II
380 01 Dačice
IČ: 281 13 195
- **Nemocnice Strakonice, a.s.** Radomyšlská 336, Strakonice I
386 01 Strakonice
IČ: 260 95 181
- **Jihočeské letiště České Budějovice a.s.** U Zimního stadionu 1952/2, České Budějovice 7
370 01 České Budějovice
IČ: 260 93 545
- **JKORD s.r.o.** Okružní 517/10, České Budějovice 4
370 01 České Budějovice
IČ: 281 17 018
- **RERA a.s.** B. Němcové 49/3, České Budějovice 7
370 01 České Budějovice
IČ: 251 87 937
- **Jihočeský vědeckotechnický park, a.s.** U Zimního stadionu 1952/2, České Budějovice 7
370 01 České Budějovice
IČ: 280 80 581
- **Informačně-vzdělávací středisko Jčk, příspěvková organizace**
Pionýrů 499
391 02 Sezimovo Ústí
IČ: 129 07 731

Souhrn všech propojených osob je uveden na adrese:

<https://www.kraj-jihocesky.cz/index.php/samosprava/krajem-zakladane-zrizovane-organizace/krajem-zakladane-organizace>



I. Smluvní vztahy mezi osobou ovládanou a osobou ovládající

Nemocnice Český Krumlov, a.s., jako osoba ovládaná, uzavřela v účetním období od 01. 01. 2021 do 31. 12. 2021 s Jihočeským krajem, jako osobou ovládající, tyto smlouvy:

1. Smlouva o poskytnutí dotace č. SDO/OSOV/097/21 ze dne 16. 02. 2021

- Jihočeský kraj poskytl na základě této smlouvy dotaci ve výši 600.000,- Kč na poskytování sociálních služeb.

2. Smlouva o poskytnutí dotace č. SDO/OZDR/9/21 ze dne 08. 04. 2021

- Jihočeský kraj dal na základě této smlouvy pověření Nemocnici Český Krumlov, a.s. k poskytování služby obecného hospodářského zájmu Nemocnici Český Krumlov, a.s. jako závazek veřejné služby pro potřeby Jihočeského kraje (zajištění LPS a UPS) ve výši 9.900.000,- Kč. V rámci vyúčtování dotace bylo vráceno 4.942.696,- Kč.

3. Smlouva o poskytnutí dotace č. SDO/OZDR/2/21 ze dne 04. 03. 2021

- Jihočeský kraj poskytl finanční prostředky k úhradě dodatečných výdajů v souvislosti s pandemií COVID-19, a to na osobní náklady – mimořádné odměny zdravotnickým pracovníkům související se zajištěním činností antigenního odběrového centra v období od 21. 12. 2020 do 23. 12. 2020, které nebyly hrazeny z veřejného zdravotního pojištění.

4. Dohoda o dočasném přidělení zaměstnanců, dodatek č. 1 ze dne 09. 03. 2021

- Jihočeský kraj přidělil na základě této smlouvy dočasně svého zaměstnance pro potřeby Nemocnice Český Krumlov, a. s.

5. Dohoda o dočasném přidělení zaměstnanců, dodatek č. 2 ze dne 15. 02. 2021

- Jihočeský kraj přidělil na základě tohoto dodatku dočasně svého zaměstnance pro potřeby Nemocnice Český Krumlov, a.s.

II. Rozhodnutí Valné hromady

- **Usnesení č. 34/2021/RK-91** z jednání Rady Jihočeského kraje ze dne 28. 01. 2021, odvolání MUDr. Jindřicha Floriána z funkce předsedy představenstva Nemocnice Český Krumlov, a.s., na základě jeho rezignace, a to ke dni 28. 01. 2021;
- **Usnesení č. 133/2021/RK-9** z jednání Rady Jihočeského kraje ze dne 18. 02. 2022, rozdělení finančního benefitu ze skupinové registrace k DPH Nemocnice Český Krumlov, a.s. za rok 2020;
- **Usnesení č. 177/2021/RK-10** z jednání Rady Jihočeského kraje ze dne 25. 02. 2021, poskytnutí vyrovnávací platby za závazek veřejné služby Nemocnici český Krumlov, a.s. na rok 2021;
- **Usnesení č. 256/2021/RK-12** z jednání Rady Jihočeského kraje ze dne 18. 03. 2021, schválení záměru realizovat projekt „Modernizace přístrojového vybavení a stavební úpravy pavilonu C“ spolufinancovaný z evropských fondů v rámci 98. výzvy IROP (prostřednictvím nově navržené iniciativy REACT-EU)
- **Usnesení č. 272/2021/RK-13** z jednání Rady Jihočeského kraje ze dne 25. 03. 2021, vzetí na vědomí odstoupení MUDr. Kopřivové z funkce člena dozorčí rady Nemocnice Český Krumlov, a.s. a zároveň její zvolení do funkce člena představenstva Nemocnice Český Krumlov, a.s. s účinností ke dni 26. 03. 2021;
- **Usnesení č. 330/2021/RK-14** z jednání Rady Jihočeského kraje ze dne 08. 04. 2021, souhlas se záměrem realizace projektu „Rekonstrukce interního pavilonu D“ s předpokladem rozložení finančních prostředků na léta 2021 až 2023 dle důvodové zprávy návrhu č. 416/RK/21;
- **Usnesení č. 457/2021/RK-16** z jednání Rady Jihočeského kraje ze dne 06. 05. 2021, záměr zvýšení základního kapitálu obchodní společnosti Nemocnice Český Krumlov o 10.000.000,- Kč;



- **Usnesení 572/2021/RK-18** z jednání Rady Jihočeského kraje ze dne 03. 06. 2021, rozhodnutí o zvýšení základního kapitálu obchodní společnosti Nemocnice Český Krumlov o 10.000.000,- Kč;
- **Usnesení č. 580/2021/RK-18** z jednání Rady Jihočeského kraje ze dne 03. 06. 2021, schválení výroční zprávy společnosti za rok 2020 včetně řádné účetní závěrky za rok 2020, zprávy auditora o ověření řádné účetní závěrky za rok 2020, zprávy představenstva o podnikatelské činnosti společnosti a stavu jejího majetku, schválení finančního plánu na rok 2021, schválení plánu investic na rok 2021, rozhodnutí o rozdělení zisku za rok 2020, vzetí na vědomí zprávy o vztazích za rok 2020 a zprávy dozorčí rady k účetní závěrce za rok 2020 a k návrhu představenstva na rozdělení zisku za rok 2020;
- **Usnesení č. 589/2021/RK-18** z jednání Rady Jihočeského kraje ze dne 03. 06. 2021, vzetí na vědomí zprávy o činnosti výboru pro audit obch. společnosti Nemocnice Český Krumlov, a.s. a aktuálního prohlášení členů výboru pro audit ohledně nezávislosti a odborné způsobilosti;
- **Usnesení č. 595/2021/RK-18** z jednání Rady Jihočeského kraje ze dne 03. 06. 2021, schválení vyhodnocení splnění stanovených kritérií hmotné zainteresovanosti a výši odměn členům představenstva Nemocnice Český Krumlov, a.s. za rok 2020;
- **Usnesení č. 602/2021/RK-18** z jednání Rady Jihočeského kraje ze dne 03. 06. 2021, schválení kritérií hmotné zainteresovanosti pro rok 2021 členům představenstva společnosti Nemocnice Český Krumlov, a.s.;
- **Usnesení č. 984/2021/RK-24** z jednání Rady Jihočeského kraje ze dne 16. 09. 2021, schválení změny stanov obchodní společnosti Nemocnice Český Krumlov, a.s.;
- **Usnesení č. 993/2021/RK-24** z jednání Rady Jihočeského kraje ze dne 16. 09. 2021, zvolení MUDr. Jiřího Holana, MBA členem představenstva obchodní společnosti Nemocnice Český Krumlov, a.s.;
- **Usnesení č. 1052/2021/RK-25** z jednání Rady Jihočeského kraje ze dne 30. 09. 2021, schválení smlouvy o výkonu funkce nových členů dozorčí rady obchodní společnosti Nemocnice Český Krumlov, a.s. Bc. Martina Kudláčka a MUDr. Mariana Leitgeba;
- **Usnesení č. 1356/2021/RK-30** z jednání Rady Jihočeského kraje ze dne 02. 12. 2021, schválení znění nových smluv o výkonu funkce člena dozorčí rady Nemocnice Český Krumlov, a.s.;
- **Usnesení č. 1360/2021/RK-30** z jednání Rady Jihočeského kraje ze dne 02. 12. 2021, schválení odměňování členů představenstva Nemocnice Český Krumlov, a.s. a znění nových smluv o výkonu funkce člena představenstva;
- **Usnesení č. 1499/2021/RK-31** z jednání Rady Jihočeského kraje ze dne 16. 12. 2021, schválení změny stanov Nemocnice Český Krumlov, a.s.;

Představenstvo ovládané osoby prohlašuje, že ovládané osobě z výše uvedených vzájemných vztahů s osobou ovládající nevznikla žádná újma.

III. Smluvní vztahy mezi osobou ovládanou a osobami ovládanými stejnou ovládající osobou
Nemocnice Český Krumlov, a.s. má uzavřeny v účetním období od 01. 01.2021 do 31. 12. 2021 následující smlouvy s osobami ovládanými stejnou ovládající osobou:

I. Nemocnice České Budějovice, a.s. IČ: 260 68 877

1. Smlouva o sdružení č. 2

- smlouva uzavřena dne 18. 05. 2010 na dobu neurčitou
- předmětem smlouvy je společné provádění činností veřejného zadavatele, na jejímž zadání mají zájem všichni účastníci sdružení
- účelem sdružení není nabývání či hromadění majetkových hodnot

2. Smlouva o spolupráci v oblasti specializačního vzdělávání pro obor chirurgie

- smlouva uzavřena dne 26. 08. 2010 na dobu neurčitou



- předmětem smlouvy je příprava zaměstnanců NČK k atestaci v oboru chirurgie na pracovištích Nemocnice České Budějovice, a.s.
 - ceny jsou určeny dle aktuálního ceníku Nemocnice České Budějovice, a.s.
- 3. Smlouva o spolupráci v oblasti specializačního vzdělávání pro obor chirurgie, vnitřní lékařství, gynekologie a porodnictví, anesteziologie a intenzivní medicína, geriatric**
- smlouva uzavřena dne 26. 08. 2010 na dobu neurčitou.
 - předmětem smlouvy je příprava zaměstnanců NČK k atestaci dětského lékařství - v oboru chirurgie vnitřní lékařství, gynekologie a porodnictví, anesteziologie a intenzivní medicína, geriatric na pracovištích Nemocnice České Budějovice, a.s.
 - ceny jsou určeny dle aktuálního ceníku Nemocnice České Budějovice, a.s.
- 4. Smlouva o spolupráci v oblasti specializačního vzdělávání pro obor anestezie a intenzivní medicína**
- smlouva uzavřena dne 19. 08. 2011 na dobu neurčitou
 - předmětem smlouvy je příprava zaměstnanců NČK k atestaci v oboru anesteziologie a intenzivní medicína na pracovištích Nemocnice České Budějovice, a.s.
 - ceny jsou určeny dle aktuálního ceníku Nemocnice České Budějovice, a.s.
- 5. Smlouva o praní nemocničního prádla**
- smlouva uzavřena dne 16. 12. 2013 do 31. 12. 2013 s automatickou prolongací o 1 rok, ve znění dodatku č. 1 ze dne 29. 07.2014 a dodatku č. 2 ze dne 26. 04. 2016, kterými se měnila cena za vyprání 1 kg prádla
 - předmětem smlouvy je zajištění praní nemocničního prádla Nemocnice Český Krumlov, a.s. v Prádelně Nemocnice České Budějovice, a.s.
 - cena na úrovni ceny obvyklé
- 6. Smlouva o spolupráci v oblasti specializačního vzdělávání pro obor Klinická hematologie a transfuzní služby**
- smlouva uzavřena dne 08. 03. 2012 na dobu neurčitou
 - předmětem smlouvy je příprava zaměstnanců NČK k atestaci v oblasti praktické přípravy pro obor Klinická hematologie a transfuzní služby na pracovištích Nemocnice České Budějovice, a.s.
 - ceny jsou určeny dle aktuálního ceníku Nemocnice České Budějovice, a.s.
- 7. Dohoda o zajištění laboratorních vyšetření ve smluvní laboratoři**
- smlouva uzavřena dne 05. 12. 2014 na dobu neurčitou
 - předmětem smlouvy je provádění laboratorních vyšetření v Centrálních laboratořích Nemocnice České Budějovice a.s. pro potřeby Nemocnice Český Krumlov, a.s.
 - úhrady za provedená vyšetření budou účtovány příslušné zdravotní pojišťovně
- 8. Smlouva o spolupráci v oblasti specializačního vzdělávání v oboru dětské lékařství**
- smlouva uzavřena dne 17. 12. 2014 na dobu neurčitou
 - předmětem smlouvy je umožnění přípravy zaměstnanců – lékařů Nemocnice Český Krumlov, a.s. k atestaci v oboru dětské lékařství na pracovištích Nemocnice České Budějovice, a.s.
 - ceny dle aktuálního ceníku Nemocnice České Budějovice, a.s.
- 9. Smlouva o spolupráci v oblasti specializačního vzdělávání pro obor všeobecné praktické lékařství**
- smlouva uzavřena dne 05. 05. 2016 na dobu neurčitou



- předmětem smlouvy je příprava zaměstnanců NČK k atestaci všeobecné praktické lékařství - v oboru anesteziologie a intenzivní medicína a dětské lékařství na pracovištích Nemocnice České Budějovice, a.s.
- ceny jsou určeny dle aktuálního ceníku Nemocnice České Budějovice, a.s.

10. Smlouva o spolupráci v oblasti specializačního vzdělávání pro obor vnitřní lékařství

- smlouva uzavřena dne 29. 11. 2016 na dobu neurčitou
- předmětem smlouvy je příprava zaměstnanců NČK k atestaci vnitřní lékařství - v oboru anesteziologie a intenzivní medicína, neurologie, kardiologie, gastroenterologie, endokrinologie a diabetologie a ostatní poruchy metabolismu, nefrologie, revmatologie, pneumologie a ftizeologie, klinická onkologie, hematologie a transfúzní lékařství, geriatric na pracovištích Nemocnice České Budějovice, a.s.
- ceny jsou určeny dle aktuálního ceníku Nemocnice České Budějovice, a.s.

11. Smlouva o spolupráci v oblasti specializačního vzdělávání v oboru intenzivní péče

- smlouva uzavřena dne 24.2.2016 na dobu neurčitou
- předmětem smlouvy je spolupráce při přípravě zaměstnanců ZZ k atestaci - v oboru intenzivní péče na pracovištích NČB
- ceny jsou určeny dle aktuálního ceníku Nemocnice České Budějovice, a.s.

12. Smlouva o spolupráci v oblasti specializačního vzdělávání pro obor vnitřní lékařství

- smlouva uzavřena dne 31. 5. 2017 na dobu neurčitou
- předmětem smlouvy je spolupráce při přípravě zaměstnanců ZZ k atestaci - praxe na jednotce intenzivní péče NČB
- ceny jsou určeny dle aktuálního ceníku Nemocnice České Budějovice, a.s.

13. Smlouva o spolupráci k uskutečňování vzdělávacího programu Ošetrovatelská péče v interních oborech

- smlouva uzavřena dne 21. 3. 2018 na dobu neurčitou
- předmětem smlouvy je příprava zaměstnanců ZZ k atestaci v oboru ošetrovatelská péče v interních oborech
- ceny jsou určeny dle aktuálního ceníku Nemocnice České Budějovice, a.s.

14. Smlouva o spolupráci k uskutečňování vzdělávacího programu ošetrovatelská péče v chirurgických oborech

- smlouva uzavřena dne 21. 3. 2018 na dobu neurčitou
- předmětem smlouvy je příprava zaměstnanců ZZ k atestaci v oboru ošetrovatelská péče v chirurgických oborech
- ceny jsou určeny dle aktuálního ceníku Nemocnice České Budějovice, a.s.

15. Smlouva o zpracování osobních údajů NOR

- smlouva uzavřena na dobu určitou od 07.07. 2021 do 31. 12. 2021
- předmětem smlouvy je sběr, příprava a předávání osobních údajů regionálnímu správci pro potřeby vedení NOR
- cena na úrovni ceny obvyklé

16. Smlouva o spolupráci v oblasti specializačního vzdělávání pro obor geriatric

- smlouva uzavřena dne 16. 08. 2017 na dobu neurčitou
- předmětem smlouvy je příprava zaměstnanců NČK k atestaci v oboru geriatric na pracovištích Nemocnice České Budějovice, a.s.
- ceny jsou určeny dle aktuálního ceníku Nemocnice České Budějovice, a.s.



17. Smlouva o výpůjčce 2 kusů inkubátorů

- smlouva uzavřena dne 16. 04. 2019 na dobu neurčitou
- předmětem smlouvy je bezplatná výpůjčka 2 kusů inkubátorů na dětské oddělení NČK
- smlouva je uzavřena jako neúplatná

18. Souhlas s umožněním dálkového přístupu

- smlouva uzavřena dne 27. 10. 2020 na dobu neurčitou
- předmětem smlouvy je povinnost Nemocnice České Budějovice, a. s. umožnit Nemocnici Český Krumlov, a.s. dálkový přístup do databáze spravované společností STAPRO s.r.o., přístup k výsledkům konkrétního pacienta
- smlouva je uzavřena jako bezúplatná

19. Na základě uzavřených rámcových smluv o specializačním vzdělávání byly uzavřeny dílčí smlouvy na vzdělávání 6 zaměstnanců ovládané osoby a smlouva o ukončení vzdělávání 1 zaměstnance ovládané osoby

- smlouvy o specializačním vzdělávání byly uzavřeny na dobu určitou
- smlouvy byly uzavřeny jako bezúplatné

20. Smlouva o spolupráci v oblasti specializačního vzdělávání pro obor intenzivní péče

- smlouva uzavřena dne 12. 04. 2021 na dobu neurčitou
- předmětem smlouvy je příprava zaměstnanců NČK k atestaci v oboru intenzivní péče na pracovištích Nemocnice České Budějovice, a.s.
- ceny jsou určeny dle aktuálního ceníku Nemocnice České Budějovice, a.s.

II. Nemocnice Jindřichův Hradec, a.s. IČ: 260 95 157

1. Smlouva o sdružení č. 2

- smlouva uzavřena dne 18. 05. 2010 na dobu neurčitou
- předmětem smlouvy je společné provádění činností veřejného zadavatele, na jejímž zadání mají zájem všichni účastníci sdružení
- účelem sdružení není nabývání či hromadění majetkových hodnot

2. Smlouva o umožnění absolvování odborné praxe

- smlouva uzavřena dne 14. 01. 2021 na dobu určitou
- předmětem smlouvy je příprava zaměstnance NČK k atestaci v oboru neurologie absolvováním povinné praxe na pracovišti v Nemocnici Jindřichův Hradec, a.s.
- smlouva je uzavřena jako bezúplatná

III. Nemocnice Prachatice, a.s. IČ: 260 95 165

1. Dohoda o zajištění laboratorních vyšetření ve smluvní laboratoři

- smlouva uzavřena dne 15. 12. 2014 na dobu neurčitou
- předmětem smlouvy je zajištění požadavků ČSN EN/ISO 15189 a provádění laboratorních vyšetření v OKB-H Nemocnice Prachatice a.s. pro potřeby Nemocnice Český Krumlov, a.s.
- úhrady za provedená vyšetření budou účtovány příslušné zdravotní pojišťovně

2. Dohoda o provedení rekvalifikace

- smlouva uzavřena dne 25. 10. 2016
- předmětem smlouvy je provedení rekvalifikace uchazečů o pozici všeobecný sanitář
- cena je sjednána na úrovni ceny obvyklé

3. Smlouva o sdružení č. 2

- smlouva uzavřena dne 18. 05. 2010 na dobu neurčitou



- předmětem smlouvy je společné provádění činností veřejného zadavatele, na jejímž zadání mají zájem všichni účastníci sdružení
- účelem sdružení není nabývání či hromadění majetkových hodnot

IV. Jihočeské nemocnice, a.s. IČ: 260 93 804

1. Příkazní smlouva č. 1

- platnost od 26. 05. 2016 na dobu neurčitou
- předmětem smlouvy jsou komplexní služby, nebo v závislosti na pokynech Příkazce dílčí služby, v oblasti zadávání veřejných zakázek podle ZVZ, služby spočívající v širší činnosti centrálního obchodního oddělení jihočeských nemocnic a služby spočívající v přístupu k informačním systémům a informačním technologiím a jejich využití.
- cena sjednána dohodou – roční paušál

2. Dodatek č. 1 k příkazní smlouvě č. 1

- platnost od 19. 4. 2017
- předmětem dodatku č. 1 je rozšíření služeb
- cena se nemění – zůstává stejná jako v příkazní smlouvě – dohodou – roční paušál

3. Dodatek č. 2 k příkazní smlouvě č. 1

- platnost od 24. 1. 2018
- předmětem dodatku č. 2 je rozšíření služeb
- cena se mění dohodou – roční paušál

4. Dodatek č. 3 k příkazní smlouvě č. 1

- platnost od 16. 12. 2019
- předmětem dodatku č. 3 je rozšíření služeb
- cena se mění dohodou – roční paušál

5. Rámcová smlouva o zabezpečení odborné praxe

- platnost od 29. 4. 2019
- předmětem smlouvy je zajištění odborné praxe jednotlivých studentů 6. ročníků předepsané pro příslušný studijní program v oboru lékařství na základě smlouvy uzavřené Jihočeskými nemocnicemi, a.s. s Univerzitou Karlovou, Lékařskou fakultou v Plzni

V. Nemocnice Tábor, a.s. IČ: 260 95 203

1. Smlouva o sdružení č. 2

- smlouva uzavřena dne 18. 05. 2010 na dobu neurčitou
- předmětem smlouvy je společné provádění činností veřejného zadavatele, na jejímž zadání mají zájem všichni účastníci sdružení
- účelem sdružení není nabývání či hromadění majetkových hodnot

VI. Nemocnice Strakonice, a.s. IČ: 260 95 181

1. Smlouva o sdružení č. 2

- smlouva uzavřena dne 18. 05. 2010 na dobu neurčitou
- předmětem smlouvy je společné provádění činností veřejného zadavatele, na jejímž zadání mají zájem všichni účastníci sdružení
- účelem sdružení není nabývání či hromadění majetkových hodnot



VII. Nemocnice Písek, a.s. IČ: 260 95 190

1. Smlouva o sdružení č. 2

- smlouva uzavřena dne 18. 05. 2010 na dobu neurčitou
- předmětem smlouvy je společné provádění činností veřejného zadavatele, na jejímž zadání mají zájem všichni účastníci sdružení
- účelem sdružení není nabývání či hromadění majetkových hodnot

VIII. Nemocnice Dačice, a.s. IČ: 281 13 195

1. Smlouva o sdružení č. 2

- smlouva uzavřena dne 18. 05. 2010 na dobu neurčitou
- předmětem smlouvy je společné provádění činností veřejného zadavatele, na jejímž zadání mají zájem všichni účastníci sdružení
- účelem sdružení není nabývání či hromadění majetkových hodnot

IX. Zdravotnická záchranná služba Jihočeského kraje IČ: 481 99 931

1. Smlouva o nájmu nebytových prostor a parkovacích míst a nájmu věci movité

- smlouva uzavřena dne 31. 08. 2021 s účinností od 01. 05. 2021 na dobu neurčitou
- předmětem smlouvy je pronájem nebytových prostor
- cena je sjednána na úrovni ceny obvyklé

2. Rámcová kupní smlouva na léčivé přípravky a zdravotnické potřeby

- smlouva uzavřena 15. 12. 2020 na dobu od 01. 01. 2021 do 31. 12. 2021
- Nemocnice Český Krumlov, a.s. se zavazuje Zdravotnické záchranné službě Jihočeského kraje dodávat léčiva a zdravotnické potřeby dle soupisu, jež je součástí smlouvy
- dodatek č. 1 uzavřen dne 25. 08. 2021

X. SZŠ a Vyšší odborná škola zdravotnická České Budějovice IČ: 005 82 239

- uzavřena smlouva na vzdělávání 1 studenta
- smlouva byla uzavřena jako bezúplatná

XI. Střední odborná škola zdravotnická a Střední odborné učiliště

1. Smlouva o nájmu nebytových prostor

- uzavřena smlouva s účinností od 01.09.2015.
- cena nájmu je sjednána na úrovni ceny obvyklé.

2. Smlouva o praktickém vyučování zdravotních sester

- Uzavřena smlouva s účinností od 01. 09. 2019
- smlouva byla uzavřena jako bezúplatná.

3. Smlouva o praktickém vyučování ošetřovatelů

- Uzavřena smlouva s účinností od 01. 09. 2019
- smlouva byla uzavřena jako úplatná za podmínek stanovených zákonem.

IV. Jiné právní úkony a plnění nad rámec čl. 3 této zprávy, které byly v účetním období učiněny v zájmu propojených osob

1. Nemocnice České Budějovice, a.s., IČ: 260 68 877

Dodávky krve, léky, laboratorní vyšetření cizinců a pacientů, praní a nájem prádla, vzdělávání pracovníků



Celkový objem odebraného zboží a služeb Nemocnicí Český Krumlov, a.s. u Nemocnice České Budějovice, a.s. za rok 2021 nad rámec čl. 3 této zprávy představuje částku ve výši 10.800 tis. Kč.

Celkový objem odebíraných léků společností Nemocnice České Budějovice a.s., od Nemocnice Český Krumlov a.s. za rok 2021 nad rámec čl. 3 této zprávy představuje částku ve výši 112 tis. korun českých.

2. Nemocnice Prachatice, a.s. IČ: 260 95 165

Celkový objem laboratorních vyšetření za rok 2021, které provedla Nemocnice Prachatice, a.s. pro Nemocnici Český Krumlov, a.s. a celkový objem odebraného zboží Nemocnicí Český Krumlov, a.s. u Nemocnice Prachatice a.s., vše nad rámec čl. 3 této zprávy představuje částku ve výši 51 tis. Kč.

Celkový objem odebíraného zboží – tiskopisů a odebraných služeb, společností Nemocnice Prachatice a.s., od Nemocnice Český Krumlov a.s. za rok 2021 nad rámec čl. 3 této zprávy představuje částku ve výši 445 tis. korun českých.

3. Nemocnice Strakonice, a.s. IČ: 260 95 181

Celkový objem léků nakoupených Nemocnicí Český Krumlov, a.s. od Nemocnice Strakonice, a.s. za rok 2021 nad rámec čl. 3 této zprávy představuje částku ve výši 301 tis. Kč.

Celkový objem odebraných léků společností Nemocnice Strakonice a.s., od Nemocnice Český Krumlov a.s. za rok 2021 nad rámec čl. 3 této zprávy představuje částku ve výši 3 tis. korun českých.

4. Jihočeské nemocnice, a.s. IČ: 260 93 804

Celkový objem odebraných služeb od společnosti Jihočeské nemocnice a.s. za rok 2021 nad rámec čl. 3 této zprávy představuje částku ve výši 451 tis. Kč a fakturovaných obrátových bonusů za odběr léků a speciálního zdravotnického materiálu ve výši -7.120 tis. Kč.

5. Střední odborná škola zdravotnická a Střední odborné učiliště

Celkový objem odebraných služeb od Střední odborné školy zdravotnické a Střední odborného učiliště nad rámec čl. 3 této zprávy představuje částku ve výši 188 tis. Kč. Zároveň škola uhradila Nemocnici Český Krumlov, a.s. v roce 2021 nájemné v celkové výši 40 tis. Kč.

V účetním období 01. 01. 2021 až 31. 12. 2021 nebyly Nemocnicí Český Krumlov, a.s. učiněny jiné právní úkony v zájmu propojených osob.

V. Ostatní opatření, která byla v zájmu nebo na popud propojených osob přijata nebo uskutečněna v účetním období, a jejich výhody a nevýhody pro zpracovatele zprávy

V účetním období 01. 01. 2021 až 31. 12. 2021 se Nemocnice jihočeského kraje se rozhodly pro skupinovou registraci pro účely daně z přidané hodnoty. Zastupujícím členem je Nemocnice České Budějovice, a.s. Skupina se stala plátcem k 01. 01. 2019.

Na základě porovnání skupinového a individuálního koeficientu dochází ve skupině po finálním vyhodnocení k případnému vzájemnému vyrovnání, aby žádnému členovi skupiny nevznikla újma z účasti ve skupině. Nárok Nemocnice Český Krumlov, a. s. na vypořádání za zdaňovací období 2021 činí 2 000 tis Kč a byl řádně vypořádán.



VI. Závěrečné prohlášení statutárního orgánu společnosti Nemocnice Český Krumlov, a.s.

Představenstvo prohlašuje, že do Zprávy o vztazích mezi propojenými osobami společnosti Nemocnice Český Krumlov, a.s. uvedlo veškeré mu známé smlouvy uzavřené s propojenými osobami, plnění a protiplnění poskytnutá propojeným osobám, jiné právní úkony učiněné v zájmu těchto osob a veškerá opatření přijatá nebo uskutečněná v zájmu nebo na popud těchto osob v účetním období od 01. 01. 2021 do 31. 12. 2021. Představenstvo dále prohlašuje, že společnosti Nemocnice Český Krumlov, a.s. nevznikla z těchto smluv nebo opatření majetková újma.

V Českém Krumlově dne 20. 04. 2022



Mgr. Vojtěch Remeň
člen představenstva
Nemocnice Český Krumlov, a.s.



MUDr. Dana Kopřivová
člen představenstva
Nemocnice Český Krumlov, a.s.

