



Výroční zpráva
Nemocnice
Český Krumlov
2022



OBSAH

Úvodní slovo hejtmana	2
Úvodní slovo předsedy představenstva	3
Zpráva o činnosti dozorčí rady za rok 2022.....	7
Významné události, které nastaly po rozvahovém dni	8
Záměry do roku 2023 a dále.....	8
Aktivity v oblasti výzkumu a vývoje.....	9
Nabytí vlastních akcií.....	9
Aktivity v oblasti ochrany životního prostředí a pracovněprávních vztahů	9
Pobočka nebo jiná část obchodního závodu v zahraničí.....	9
Investiční nástroje případně další obdobná aktiva nebo pasiva	9
Činnosti v oblasti poskytování informací podle zákona č. 106/1999 Sb.	9
Organizační struktura	10
Jednotlivá oddělení, základní ukazatele zdravotní péče	11
Personální oblast	12
Pochvaly a stížnosti	14
Ekonomika	15
Zpráva nezávislého auditora, výkazy, příloha v účetní závěrce, zpráva o vztazích.....	20



Úvodní slovo hejtmana

Milí Krumlováci,

další rok našich nemocnic je zase za námi. Velice si vážím toho, s jakým nasazením a obětavostí jste se v pocovidovém roce pustili do práce a vyrovnali dluh, který covid nutně zanechal na rozvoji zdravotní péče. Žijeme v turbulentní době a události uplynulého roku opět ovlivňovaly oblast zdravotnictví. Válečný konflikt na Ukrajině, vysoké ceny energií, nedostatek lékařů a sester, to všechno klade na nemocnice zvýšený tlak. Opět společně hledáme cesty, jak úroveň zdravotnictví v Jihočeském kraji nejen udržet, ale také trvale zlepšovat a musím říci, že se nám to daří. Naše nemocnice navyšují počty ortopedických operací, zavádí inovativní postupy při operačních výkonech, modernizují věcné a technické vybavení, posilují investiční rozvoj. Kvalita lékařské péče v jihočeských nemocnicích však není jen o investicích do budov a přístrojů. V celorepublikovém žebříčku se jihočeské nemocnice každoročně umísťují mezi nejlepšími. Je to jistě výsledek práce managementu nemocnic, ale je to zejména velký kus kvalitní práce odvedené vámi. Jihočeskými zdravotníky, lékaři, sestřičkami a dalším personálem. Vy všichni tvoříte tým, který si taková ocenění rozhodně zaslouží. Za to vám všem patří veliké poděkování. Vážíme si vaší práce a jsme si vědomi toho, že spokojenost pacientů je závislá na spokojenosti zaměstnanců našich nemocnic. Přetížený a nedoceněný zdravotník nemůže dobře odvádět svoji práci. Společně s vedením nemocnic se snažíme, aby vás práce opravdu těšila. I proto jsme pro příští rok rozšířili krajský dotační program pro přivedení lékařů do Jihočeského kraje také o naše nemocnice. Věřím, že tato snaha bude korunována úspěchem. Vy, naši zdravotníci, jste nám už mnohokrát dokázali, že patříte k nejlepším v republice. Zasloužíte si pro svou práci nejkvalitnější zázemí, stejně tak, jako si Jihočeši zaslouží špičkovou zdravotní péči. Pro obojí jsem jako hejtmán připraven udělat maximum, to vám slibuji.

MUDr. Martin Kuba, hejtmán Jihočeského kraje



Úvodní slovo předsedy představenstva

Vážené dámy, vážení pánové,

rok 2022 se stal rokem, kdy jsme snad již definitivně porazili epidemii COVID 19. Dlouho očekávaný stav se nerodil snadno a stál všechny mnoho sil a bohužel i mnoho lidských životů. Místo zaslouženého odpočinku a již dlouho očekávaných klidnějších dnů bohužel přišla doba válečného konfliktu v Evropě se všemi jeho dopady, a to nejen do soukromého, ale i do pracovního života. Vedle toho bylo třeba dále „dohánět“ poslední dva roky. Únava a psychické opotřebení našeho personálu tak nestihly odeznít.

Již v roce 2020 jsme získali větší skupinu kolegů z východu, tehdy z důvodu potlačování politických protestů v Bělorusku. Rok 2022 se nesl (bohužel pro celý svět a zejména pro Ukrajinu a Ukrajince) ve znamení obnovy válečného konfliktu na Ukrajině. To přineslo velkou vlnu uprchlíků, kteří ve snaze ochránit sebe a své děti byli nuceni utéci ze svých domovů. Snažili jsme se o všechny dle možností postarat a část z nich u nás i zůstala pracovat. Věřím, že alespoň část z nich se dokáže dobře etablovat a bude přínosem nejen pro naši nemocnici ale i pro celou naši společnost. Držím jim v tom pěsti.

I v roce 2022 jsme pokračovali v investičních akcích. Tou nejviditelnější byla dlouhodobá snaha o přípravu projektu rekonstrukce interního pavilonu D. Tato akce se připravovala téměř tři roky a nakonec díky společné snaze nemocnice, kraje a holdingu se podařilo zajistit financování celé akce a již v roce 2023 zahájíme dlouho očekávanou rekonstrukci v hodnotě přesahující 200 mil. Kč. Vedle toho jsme úspěšně čerpali prostředky z dotačního titulu REACT-EU. Z těchto prostředků jsme dovybavili gastroenterologickou ambulanci, obměnili jsme přístrojovou techniku na operačních sálech a oddělení ARO.

Další akcí, která by v předchozích letech byla největší akcí roku, je rekonstrukce chirurgické JIP, kterou jsme zahájili začátkem ledna 2023. Tato akce nám umožní budoucí rekonstrukci RES ARO a pak přistoupit i k rekonstrukci celého chirurgického pavilonu při zachování provozu.

Velký úspěch zaznamenala naše nemocnice i při snaze získat prostředky v rámci dotačního titulu IROP č. 32 – návazná péče. Náš projekt podaný v rámci této výzvy byl úspěšně podán a pouze čekáme na definitivní schválení žádosti. Díky tomu se nemocnici podaří získat na svůj rozvoj částku přesahující 70 milionů korun. Peníze využijeme na stavební projekty a další rozvoj péče o naše pacienty.

Oceněním práce nás všech pak přišlo v listopadu, kdy v rámci vyhlášení výsledků „HCI nejlepší nemocnice roku 2022“ byla naše nemocnice vyhlášena jako druhá nejlepší nemocnice ČR v kategorii Finanční zdraví. Tímto oceněním navazujeme na předchozí roky a ukazuje se, že prostředí naší nemocnice je finančně zdravé, dlouhodobě stabilní a v souladu s principy trvale udržitelného rozvoje. Děkuji tedy našim zaměstnancům za velmi dobrou spolupráci, která nám přináší takovéto výsledky.

Po skončení krize bohužel přibývají i odchody našich zaměstnanců. Důvody jsou různorodé, ale já si je dávám do souvislosti především s náročným covidovým obdobím. Největší díl infekčních pacientů ošetřili a léčili v rámci interního oddělení, resp. infekčního oddělení, a tak není vlastně překvapením, že největší množství odchodů je právě z tohoto oddělení. Osobně mě mrzí, že v roce 2022 se několik lékařů, kteří v naší nemocnici pracovala dlouhé roky, rozhodlo jít vlastní cestou. Nechci, aby to znělo jako klišé, ale chtěl bych jim poděkovat za všechno co pro nemocnici a naše

pacienty udělali a doufám, že na nemocnici nezanevřeli a že budeme nadále dobře spolupracovat ku prospěchu našich společných pacientů.

V loňském roce se s nemocnicí rozloučil primář Hausdorf, který v nemocnici pracoval od ukončení studia. V posledních letech pracoval jako primář Interního oddělení a vedl ho i v době covidové. Funkce se po panu doktorovi ujal pan doktor Holý, který má také své hluboké kořeny v českokrumlovské nemocnici.

Říká se, že člověk je jednou dole a jednou nahoře. Nevím, zda toto může platit i pro nemocnici, ale vnímám, že spousta z vás, našich zaměstnanců, má pocit, že již dlouhou dobu jsou spíše dole než nahoře. Já sám jako životní optimista ale cítím, že přichází změna a že bude lépe. Statisticky je velmi nepravděpodobné, že by přišla další vnější krize, takže nyní záleží hlavně na nás. Jaké si to tu uděláme, takové to budeme mít.

Závěrem mi dovoluje poděkovat i vám všem zaměstnancům, dobrovolníkům a dalším podporovatelům Nemocnice Český Krumlov, díky kterým se podařilo nelehký rok 2022 zvládnout a Všem nám přeji, ať je rok 2023 když ne normální, tak alespoň lepší než rok 2022.

Mgr. Vojtěch Remeň, MBA
předseda představenstva

Představenstvo k rozvahovému dni

Mgr. Vojtěch Remeň, MBA, předseda představenstva

MUDr. Dana Kopřivová, člen představenstva

Ing. Michal Čarvaš, MBA, člen představenstva

MUDr. Jiří Holan, MBA, člen představenstva

Mgr. Petr Studenovský, člen představenstva

Dozorčí rada k rozvahovému dni

Ing. Josef Hermann, předseda dozorčí rady

Ing. Jan Novák, člen dozorčí rady

Tomáš Novák, člen dozorčí rady

Petr Eliáš, člen dozorčí rady

Ing. Pavel Svoboda, člen dozorčí rady

Mgr. Jana Kopúnová, člen dozorčí rady

MUDr. Marian Leitgeb, člen dozorčí rady

Bc. Martin Kudláček, člen dozorčí rady

Dana Balláková, člen dozorčí rady

Mgr. Vojtěch Remeň, MBA
předseda představenstva



MUDr. Dana Kopřivová
člen představenstva



Ing. Michal Čarvaš, MBA
člen představenstva



MUDr. Jiří Holan, MBA
člen představenstva



Mgr. Petr Studenovský
člen představenstva

Zpráva o činnosti dozorčí rady za rok 2022

V hodnoceném roce 2022 dozorčí rada dohlížela na výkon působnosti a činnost představenstva akciové společnosti a kontrolovala její hospodaření a nakládání s majetkem, a to v souladu s příslušnými ustanoveními obchodního zákoníku, zákona o obchodních korporacích a stanov společnosti.

Za rok 2022 absolvovala dozorčí rada celkem čtyři jednání, z nichž 1 bylo formou per rollam, ze kterého byl pořízen písemný záznam. Na těchto svých zasedáních se věnovala zejména výsledkům hospodaření nemocnice – průběžným čtvrtletním a za kalendářní rok, návrhu věcného a finančního plánu společnosti na běžný rok. Předmětem jednání bylo i posuzování návrhů na uzavírání nájemních smluv a dalších smluv nakládajících s majetkem nemocnice a dohled nad plněním investičního plánu a personální a mzdovou politikou akciové společnosti. Vedle toho se dozorčí rada zaměřila i na kontrolu proběhlých výběrových řízení.

V průběhu hodnoceného období dozorčí rada nezjistila žádné vážnější nedostatky v kontrolovaných oblastech činnosti a hospodaření akciové společnosti. Může tak konstatovat, že společnost nakládala se svěřeným majetkem řádně a výsledky jejího hospodaření jsou dobré, stejně tak je dobrá její finanční a důchodová situace. Dozorčí rada nemusela během roku 2022 doporučit zakladateli žádná nápravná opatření.



Ing. Josef Hermann
předseda dozorčí rady

Významné události, které nastaly po rozvahovém dni

V průběhu prvních měsíců roku 2023 probíhala společná intenzivní jednání jihočeských nemocnic s VZP o podaných námitkách a možné podobě finální dohody o konečném výsledku vyúčtování za rok 2021. Tyto nároky byly zcela nad rámec úhradové vyhlášky, výsledky jednání nebylo možné v žádném případě s dostatečnou mírou jistoty předvídat a byly jasně podmíněny průběhem a výsledky vyjednávání v roce 2023. V březnu 2023 se podařilo stanovit podobu dohody s VZP, tato dohoda byla podepsána dne 06. 03. 2023. Finanční vypořádání bylo/bude realizováno po podpisu dohody o narovnání. Z těchto důvodů byly dodatečné výnosy plynoucí z dohody o narovnání ve výši 3 733 tis. Kč zaúčtovány do výnosů roku 2023.

Záměry do roku 2023 a dále

V oblasti zdravotní péče bude i v roce 2023 cílem společnosti pokračovat v dalším zkvalitňování poskytovaných služeb v souladu s národním systémem akreditace SAK. Vzhledem k tomu, že v loňském roce úspěšně reakreditovala, tak se bude snažit zapracovat do provozu zejména podněty získané během kontrol. Dále se bude nemocnice snažit v rámci rozšíření poskytovaných zdravotnických služeb, včetně ambulantní péče zajistit chybějící péči o pacienty v rámci spádového regionu.

V roce 2023 předpokládáme realizaci rekonstrukce chirurgické JIP (jako druhá etapa přípravných prací na budoucí rekonstrukci chirurgického pavilonu) a zahájení rekonstrukce budovy interního pavilonu (vybudování 2lůžkových pokojů se sociálním zařízením a rekonstrukce všech inženýrských sítí).

V roce 2023 plánujeme dokončit projektovou přípravu nové budovy urgentního příjmu a přípravu podkladů pro získání dotačních prostředků na vybudování urgentního příjmu, včetně magnetické rezonance. Bude pokračováno i v obměně přístrojového i dalšího vybavení z vlastních prostředků. Rozsah této obměny je úzce vázán na úspěšnou žádost v rámci dotačního programu REACT EU.

V roce 2023 dále bude nemocnice usilovat o zřízení nových kapacit lůžkového rehabilitačního oddělení, jež je úzce vázáno na úspěch podané žádosti v rámci dotačního programu IROP 32 návazná péče.

V personální oblasti bude nadále vyvíjena snaha o stabilizaci nejen zdravotnického personálu, a to vytvářením pracovních a mzdových podmínek, poskytováním dalších benefitů i umožňování dalšího vzdělávání těchto pracovníků. Společnost se bude dále snažit zvýšit identifikaci zaměstnanců s nemocnicí, což by mělo vést k další stabilizaci personálu. V personální oblasti bude i nadále společnost zaměstnávat zahraniční pracovníky, tak aby dokázala pokrýt personální potřeby, které není možné zajistit na českém trhu práce.

Dlouhodobě přetrvávajícím cílem a snahou všech zaměstnanců i vedení nemocnice je udržení výkonnosti společnosti, a to jak v ambulantním, tak i hospitalizačním segmentu při současném zabezpečení vyrovnaného hospodaření nemocnice.

Aktivity v oblasti výzkumu a vývoje

Společnost v roce 2022 nevytvořila žádné náklady na výzkum a vývoj.

Nabytí vlastních akcií

Společnost nevlastní vlastní akcie.

Aktivity v oblasti ochrany životního prostředí a pracovněprávních vztahů

Nemocnice ve své činnosti produkuje odpad, který je podle zákona 185/2001 Sb., zákon o odpadech, a směrnici č. 13, o odpadovém hospodářství, tříděn a likvidován smluvními specializovanými společnostmi.

V roce 2022 pracovalo v Nemocnici Český Krumlov, a. s. 438 zaměstnanců (průměrný přepočtený počet). Všichni zaměstnanci mají v souladu s rozvojem svých oddělení možnost vzdělávat se a dále si zvyšovat či prohlubovat kvalifikaci, účastnit se pravidelně školení. V uzavřené kolektivní smlouvě je umožněno čerpat zaměstnancům různé benefity např. závodní stravování, zlevněné parkování, příspěvek na penzijní připojištění apod. Další benefity jsou financovány ze sociálního fondu.

Pobočka nebo jiná část obchodního závodu v zahraničí

Nemocnice Český Krumlov, a. s. nemá pobočku nebo jinou část obchodního závodu v zahraničí.

Investiční nástroje případně další obdobná aktiva nebo pasiva

Společnost nepoužívá investiční nástroje případně další obdobná aktiva nebo pasiva.

Činnosti v oblasti poskytování informací podle zákona č. 106/1999 Sb., zákon o svobodném přístupu k informacím

Společnost v roce 2022 neviduje žádnou žádost o poskytnutí informací podle zákona o svobodném přístupu k informacím.

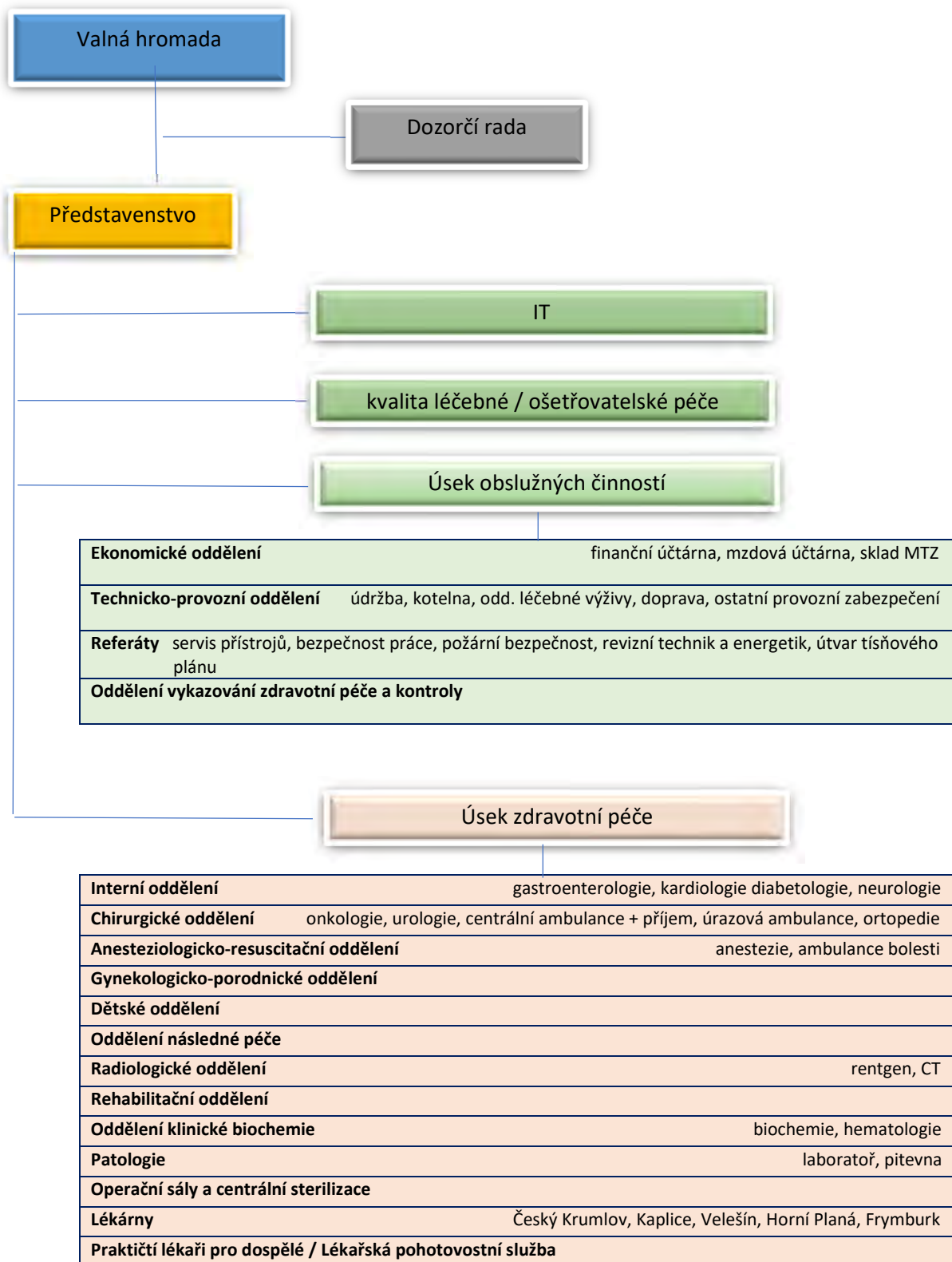
Společnost v roce 2022 neviduje žádné odvolání proti rozhodnutí o neposkytnutí informací podle zákona o svobodném přístupu k informacím.

Společnost v roce 2022 nebyla účastníkem žádného soudního sporu, jehož předmětem by bylo přezkoumání zákonnosti rozhodnutí povinného subjektu o odmítnutí žádosti o poskytnutí informace.

Společnost v roce 2022 neposkytla žádnému subjektu výhradní licenci.

Společnost v roce 2022 neviduje žádnou stížnost na postup při vyřizování žádosti o informace podle zákona o svobodném přístupu k informacím.

Organizační struktura



Jednotlivá oddělení, základní ukazatele zdravotní péče

Oddělení	Primář	Vrchní sestra	Vrchní laborant
Interní	MUDr. Jiří Holý	Bc. Martina Krejčová	
Gastroenterologie			
Kardiologie			
Diabetologie			
Neurologie			
Chirurgické	MUDr. Petr Mašek	Bc. Jana Farabauerová	
Onkologie			
Urologie			
Ortopedie			
ARO	MUDr. Ivana Staňková, MBA	Mgr. Gabriela Krobová	
Gynekologické a porodnické	MUDr. Dana Bartošová	Mgr. Lenka Trojáková	
Dětské	MUDr. Tomáš Prkna – pověřen vedením odd.	Eva Waldaufová	
Následná péče	MUDr. Mirko Ferra	Milena Míková	
Radiologické	MUDr. Jiří Klosse		Mgr. Jan Anton
Rehabilitace	MUDr. Jana Musilová	Olga Zvonařová	
Klinické biochemie	MUDr. Pavel Vacek		Bc. Zdeňka Jůzová
Biochemie			
Hematologie			
Patologie	MUDr. Ondřej Nikolov		
Centrální operační sály		Ladislava Bielíková	
Lékárna	PharmDr. Jaroslav Prokopius		Hana Talířová

Základní výkonové ukazatele

Výkonové ukazatele	2021	2022
Počet ukončených hospitalizací (vč. překlادů / úmrtí)	7 763	8 022
Počet návštěv v ambulancích (bez komplementu / urgentu)	74 634	70 442
Počet operačních výkonů	1 865	2 193
Počet porodů / Počet narozených dětí	609/613	615/616

Lůžkový fond – využití lůžkového fondu v letech 2021 a 2022

Počet lůžek	Počet ošetřovacích dnů		Využití lůžek v %		Průměrná ošetřovací doba	
	2021	2022	2021	2022	2021	2022
67	19107	14890	78,1	60,9	5,46	5,22
42	10157	12116	66,3	79	5,20	4,80
5	1037	769	56,8	42,1	8,83	5,65
25	4139	4271	45,4	46,8	3,13	3,00
20	3822	4065	52,4	55,7	2,84	2,61
88	21536	19782	67	61,6	24,17	25,96
247	59 798	55 893	66,3	62,0	6,55	6,04

Struktura pacientů ošetřených v nemocnici podle pojišťoven (URČ)

Pojišťovny	2021	%	2022	%
Všeobecná zdravotní pojišťovna ČR	30 549	62,88	20 328	64,03
Vojenská zdravotní pojišťovna ČR	5 779	11,89	3 647	11,49
Oborová zdravotní pojišťovna	2 214	4,56	1 420	4,47
Zdravotní pojišťovna ministerstva vnitra ČR	8 308	17,10	5 138	16,18
Česká průmyslová zdravotní pojišťovna	1 615	3,32	1 125	3,54
Ostatní	120	0,25	88	0,28
Celkem	48 585	100,00	31 746	100,00

URČ = unikátní rodné číslo (bez opakovaných návštěv)

Personální oblast

Specializovaná způsobilost lékařů

Celkem lékařů	Bez atestace	Atestace I	Specializovaná způsobilost
68	25	1	42

Vzdělání středního zdravotního personálu

Celkem SZP	Z toho: VŠ	Z toho: VOŠ	Z toho: pomaturitní special. studium
230	65	14	63

SZP = střední zdravotnický personál, VŠ = vysoká škola; VOŠ = vyšší odborná škola

Čerpání mzdových prostředků

Ukazatel osob	Rok 2021	Rok 2022	Rozdíl 2022-2021	Index 2022/2021
Průměrný evidovaný počet zaměstnanců /přepočtený/	434,98	438,47	3,49	1,01
Mzdové prostředky v Kč	328 946 286	294 294 791	-34 651 495	0,89
z toho: Tarifní mzdy	204 274 066	208 952 508	4 678 442	1,02
Příplatky ke mzdě	16 726 509	17 480 975	754 466	1,05
Náhrady mzdy za prvních 14 dnů PN	1 876 937	2 543 598	666 661	1,36
Přesčasy a příslužby v ÚPS	17 406 097	21 091 109	3 685 012	1,21
Odměny a nenárokové složky	62 951 612	16 396 171	-46 555 441	0,26
Ostatní složky mzdy	30 000	42 000	12 000	1,40
Dohody – klin.studie, služby a ost.	25 681 065	27 788 430	2 107 365	1,08
Průměrná měsíční mzda	56 247	57 299	1 052	1,02

PN = pracovní neschopost; ÚPS = ústavní pohotovostní služba

Vývoj průměrné mzdy dle kategorií

v Kč

Kategorie	Průměrná mzda		Rozdíl 2022-2021	Index 2022/2021
	2021	2022		
Lékaři	136 387	142 329	5 942	1,04
Farmaceuti	64 696	65 189	493	1,01
JOP VŠ	60 159	64 045	3 886	1,06
SZP	49 060	49 754	694	1,01
Asistenti	40 329	38 750	-1 579	0,96
NZP	34 468	31 019	-3 449	0,90
PZP	31 485	31 944	459	1,01
THP	45 767	45 945	178	1,00
Dělníci	31 395	32 108	713	1,02
NČK, a.s celkem	56 247	57 299	1 052	1,02

JOP VŠ – jiný odborný vysokoškolský pracovník / SZP – střední zdravotnický pracovník / NZP – nižší zdravotnický pracovník / PZP – pomocný zdravotnický pracovník / THP – technickohospodářský pracovník

Věková struktura zaměstnanců (průměrný přepočtený počet)
k 31.12.2022

Věk	do 19	20-24	25-29	30-34	35-39	40-44	45-49	50-54	55-59	60 a více	Celkem
Lékaři	0	0	8,59	8,61	6,44	5,03	11,34	8,37	3,57	7,56	59,51
Farmaceuti	0	0	1	1	1	0	2,05	2	1	1,9	9,95
JOP VŠ	0	0	0	1	0	1	0	0	0	0	2
SZP	0	12,32	24,28	18,46	31,22	34,79	37,45	18,63	20,29	21,29	218,73
NZP	0	2,56	1	0	0	1	1	0	1,08	0	6,64
PZP	2	4,22	3,58	4,16	7,51	12,3	9,52	12,54	10,92	5,56	72,31
THP	0	0	2	1	1	5	7,12	7,55	8,12	2,57	34,36
Dělníci	0	1,8	0,6	0	2,87	3,5	7,18	7,58	6,42	5,02	34,97
Celkem	2	20,9	41,05	34,23	50,04	62,62	75,66	56,67	51,4	43,9	438,47

Pochvaly a stížnosti
Vyhodnocení stížností za rok 2021
k 31.12.

Stížnost	Neoprávněná	V řízení	Oprávněná	Postoupená	Částečně oprávněná	Znalecká komise	Celkem
Počet	8	0	0	0	3	0	11

Vyhodnocení stížností za rok 2022
k 31.12.

Stížnost	Neoprávněná	V řízení	Oprávněná	Postoupená	Částečně oprávněná	Znalecká komise	Celkem
Počet	4		4	0	0	0	8

V roce 2022 bylo Nemocnici Český Krumlov, a.s. zasláno 31 písemných pochval. Názor na poskytnutou zdravotní péči mohli pacienti vyjádřit i v dotaznících spokojenosti, které mohli vyplnit v listinné podobě nebo elektronicky na webových stránkách nemocnice. Dotazník je strukturován do několika částí. První je zaměřena na informace obecného charakteru – věk, pohlaví apod. V dalších částech se dotazník zabývá kvalitou lékařské, ošetrovatelské péče a kvalitou obslužných činností. Na závěr dotazníku je prostor pro připomínky a celkové hodnocení.

V roce 2022 bylo odevzdáno 213 vyplněných dotazníků a zdravotní péče byla ohodnocena celkovou známkou 1,72.

Ekonomika

Náklady

v tis. Kč

Ukazatel	2021	2022	rozdíl 2022-2021	index 2022/2021
Léky	29 145	31 930	2 785	1,10
Krev	3 123	3 964	841	1,27
SZM	46 448	38 853	-7 595	0,84
Provozní materiál	10 757	6 983	-3 774	0,65
Spotřeba pohonných hmot	2 093	2 796	703	1,34
Potraviny	7 005	7 893	888	1,13
Materiál pro opravy a údržbu	476	482	6	1,01
DDHM	9 848	4 492	-5 356	0,46
Elektrická energie	3 043	5 134	2 091	1,69
Voda	2 543	2 469	-74	0,97
Pára	143	164	21	1,15
Plyn	4 697	8 462	3 765	1,80
Prodané zboží v lékárnách	80 924	82 701	1 777	1,02
Spotřebované nákupy celkem	200 245	196 323	-3 922	0,98
Opravy	9 044	9 546	502	1,06
Cestovné	205	320	115	1,56
Náklady na reprezentaci	228	120	-108	0,53
Ostatní služby	32 947	27 912	-5 035	0,85
Služby celkem	42 424	37 898	-4 526	0,89
Mzdy	328 946	294 295	-34 651	0,89
Zdravotní a sociální pojištění	105 979	93 860	-12 119	0,89
Ostatní osobní náklady	7 245	6 733	-512	0,93
Osobní náklady celkem	442 170	394 888	-47 282	0,89
Daně a poplatky celkem	329	254	-75	0,77
Jiné provozní náklady celkem	2 341	2 590	249	1,11
Odpisy dlouhodobého majetku	24 553	25 495	942	1,04
Tvorba a zúčtování rezerv	1 689	2 153	464	1,27
Tvorba a zúčtování opravných položek	1 277	487	-790	0,38
Odpisy, rezervy, opravné položky celkem	27 519	28 135	616	1,02
Finanční náklady celkem	749	662	-87	0,88
Změna stavu zásob vl. činností a aktivace	-3	-2	1	0,67
Daně z příjmů, převod.účty a rezerva a daň	2 510	1 442	-1 068	0,57
Náklady celkem	718 284	662 190	-56 094	0,92

Ostatní osobní náklady = odměny statutárních orgánů, příspěvek na obědy, životní jubilea, penzijní připojištění

Výnosy

v tis. Kč

Ukazatel	2021	2022	rozdíl 2022-2021	index 2022/2021
Tržby z prodeje služeb	571 178	554 620	-16 558	0,97
Tržby za zboží	100 216	102 153	1 937	1,02
Tržby za vlastní výkony a zboží celkem	671 394	656 773	-14 621	0,98
Tržby z prodeje dlouhodobého majetku	24	20	-4	0,83
Tržby z prodeje materiálu	15	23	8	1,53
Přijaté dary nepeněžní	2 024	79	-1 945	0,04
Výnosy z odepsaných pohledávek	1	5	4	5,00
Jiné provozní výnosy	56 846	21 473	-35 373	0,38
Jiné provozní výnosy celkem	58 910	21 600	-37 310	0,37
Úroky	126	2 547	2 421	20,21
Ostatní finanční výnosy	1	3	2	3,00
Přijaté dary peněžní	86	98	12	1,14
Finanční výnosy celkem	213	2 648	2 435	12,43
Výnosy celkem	730 517	681 021	-49 496	0,93

Hospodářský výsledek

v tis. Kč

Ukazatel	2021	2022	rozdíl 2022-2021	index 2022/2021
Celkem HV po zdanění	12 233	18 831	6 598	1,54

Vybrané ukazatele (v tis. Kč)	2021	2022	rozdíl 2022-2021	index 22/21
HIM a NIM (stálá aktiva)	578 054	565 453	-12 601	0,98
zásoby	9 870	10 466	596	1,06
peněžní prostředky	170 114	205 626	35 512	1,21
krátkodobé pohledávky	68 896	65 413	-3 483	0,95
krátkodobé závazky	106 562	83 934	-22 628	0,79
prům. počet prac. - osob	435	438	3	1,01
Prům. plat celkem v Kč	56 247	57 299	1 052	1,02

Z celkových pohledávek z obchodních vztahů k 31. 12. 2022 ve výši 56 640 tis. Kč činí pohledávky za zdravotními pojišťovnami (v tisících Kč):

Kód	Zdravotní pojišťovna	2021		2022	
		Celkem	Z toho po splatnosti	Celkem	Z toho po splatnosti
111	Všeobecná zdravotní pojišťovna ČR	30 984	0	33 895	3
201	Vojenská zdravotní pojišťovna	8 923	50	10 175	1
205	Česká průmyslová zdravotní pojišťovna	3 207	0	1 312	0
207	Oborová ZP zaměst. bank a pojišťoven	1 410	7	1 619	80
209	Zaměstnanecká pojišťovna ŠKODA	0	0	17	0
211	Zdravotní pojišťovna Ministerstva vnitra ČR	7 250	0	7 388	0
213	Revírní bratrská pokladna	31	20	56	0

Provozní ukazatele za rok 2021 a 2022

Provozní ukazatel	Měrná jednotka	2021	2022	rozdíl 2022-2021	index 2022/2021
Energie					
tepelná energie	GJ	13 679	10 707	-2 972,00	0,78
elektrická energie	kWh	1 669 930	1 651 120	-18 810,00	0,99
voda	m ³	23 570	20 672	-2 898,00	0,88
Stravování					
pacientské denní dávky	ks	58 413	51 968	-6 445,00	0,89
zaměstnanecká strava	ks	45 950	48 337	2 387,00	1,05
Pohonné hmoty					
ujeto	km	691 261	700 904	9 643,00	1,01
spotřebováno PHM	litry	53 852	61 596	7 744,00	1,14
Odpad					
kategorie nebezpečný	kg	89 624	77 794	-11 830,00	0,87
kategorie komunální	kg	124 540	112 498	-12 042,00	0,90
odpad celkem	kg	214 164	190 292	-23 872,00	0,89

Investice v roce 2022

v tis. Kč

Název	Investice celkem	Dary věcné a finanční	Úvěr	Dotace
A: Nehmotný investiční majetek	912	0	0	0
B: Projektové a průzkumné práce	929	0	0	0
C: Zdravotnické přístroje	13 733	0	0	6 703
z toho: Interní oddělení	7 642	0	0	4 644
Chirurgie + operační sály	2 493	0	0	726
Dětské a novorozenecké oddělení	603	0	0	0
Gynekologicko-porodnické oddělení	0	0	0	0
ARO	1 117	0	0	1 029
Rehabilitace	92	0	0	0
Lékárna	0	0	0	0
Oddělení následné péče	0	0	0	0
Patologie	1 240	0	0	0
Odd. klinické biochemie	546	0	0	304
D: Ostatní zařízení a prostředky	1 249	0	0	0
E: Dopravní prostředky	2 747	0	0	0
H: Stavební práce vč. technologie	39	0	0	0
Investice:	19 609	0	0	6 703

Přehled dotací a příspěvků čerpaných v roce 2022

v tis.Kč

Druh dotace	Výše dotace	Čerpání	Vratka
Neinvestiční dotace celkem	6 265	6 265	0
příspěvky poskytnuté na činnosti nehrazené ze zdrav. pojištění (ÚPS, LPS)	5 000	5 000	0
dotace na rezidenční místa od MZČR	159	159	0
příspěvky na sociální péči od Úřadu práce	460	460	0
příspěvek na sociální lůžka Město Český Krumlov	80	80	0
příspěvek na sociální lůžka Jihočeský kraj	504	504	0
příspěvek Národní onkologický registr	62	62	0
Investiční dotace celkem	6 703	6 703	0
systemové investiční dotace	0	0	0
účelové investiční dotace	0	0	0
investiční dotace ze státního rozpočtu MZČR	0	0	0
dotace z prostředků IROP	6 703	6 703	0

ÚPS = ústavní pohotovostní služba, LPS = lékařská pohotovostní služba, MZČR = Ministerstvo zdravotnictví České republiky

IROP = integrovaný regionální operační program

Několik dárců finančních a věcných darů

Jihočeský kraj
Nadace Křižovatka
Schwan Cosmetics CR, s. r. o.
AG FOODS Group a. s.
Ing. Josef Hermann
a řada dalších dárců

Pořízení zdravotnických přístrojů v roce 2022

Název	Oddělení
Operační lampa	Chirurgické oddělení - Centrální operační sály
Vrtačka Unium s příslušenstvím	Chirurgické oddělení - Centrální operační sály
Kleště BIClamp LAP forceps	Chirurgické oddělení - Centrální operační sály
Ultrazvuk BK SPECTO se sondami	Chirurgické oddělení - Urologie
Endoskopická věž pro kolonoskopii Medinet	Interní oddělení - Gastroenterologie
Ultrazvuk Philips CX 50	Interní oddělení - kardiologie
Ultrazvuk Philips Afiniti 50	Interní oddělení - lůžka
Centrální míchání dialyzačního koncentrátu	Interní oddělení - Dialyzační středisko
Laserová sprcha	Rehabilitační oddělení
Ultrazvuk Philips CX 50	Anesteziologicko-resuscitační oddělení
Ohřívač krve a infuzí Astoflo plus	Anesteziologicko-resuscitační oddělení
Monitor BLT p12 vč. příslušenství 2 ks	Dětské oddělení
Barvicí automat pro histologii	Patologie
Mikrotom	Patologie
Manuální tiskárna na bloky s histologickým materiálem	Patologie
Čtečka vyšetření krevních skupin	Oddělení klinické biochemie
Horkovzdušná sušárna skla	Oddělení klinické biochemie
Ohřívač krve	Oddělení klinické biochemie

Zpráva nezávislého auditora

o ověření
účetní závěrky

k 31. prosinci 2022

Nemocnice Český Krumlov, a.s.

Praha, duben 2023



Údaje o auditované účetní jednotce

Název účetní jednotky:	Nemocnice Český Krumlov, a.s.
Sídlo:	Nemocniční 429, Horní Brána, 381 01 Český Krumlov
Zápis proveden u:	Krajského soudu v Českých Budějovicích
Zápis proveden pod číslem:	oddíl B, číslo vložky 1460
IČO:	260 95 149
Statutární orgán:	Mgr. Vojtěch Remeň, předseda představenstva společnosti Ing. Michal Čarvaš, MBA, člen představenstva společnosti MUDr. Dana Kopřivová, člen představenstva společnosti MUDr. Jiří Holan, MBA, člen představenstva společnosti Mgr. Petr Studenovský, člen představenstva společnosti
Předmět podnikání:	poskytování zdravotních služeb hostinská činnost silniční motorová doprava <ul style="list-style-type: none">- nákladní provozovaná vozidla nebo jízdními soupravami o největší povolené hmotnosti nepřesahující 3,5 tuny, jsou-li určeny k přepravě zvířat nebo věcí výroba, obchod a služby neuvedené v přílohách 1 až 3 živnostenského zákona – obory činnosti: <ul style="list-style-type: none">- velkoobchod a maloobchod,- skladování, balení zboží, manipulace s nákladem a technické činnosti v dopravě,- ubytovací služby,- pronájem a půjčování věcí movitých,- mimoškolní výchova a vzdělávání, pořádání kurzů, školení, včetně lektorské činnosti,- praní pro domácnost, žehlení, opravy a údržba oděvů, bytového textilu a osobního zboží,- poskytování technických služeb.
Ověřované období:	1. leden 2022 až 31. prosinec 2022
Příjemce zprávy:	jediný akcionář společnosti

Údaje o auditorské společnosti

Název společnosti:	AUDIT ONE s.r.o.
Evidenční číslo auditorské společnosti:	604
Sídlo:	Pobřežní 620/3, Karlín, 186 00 Praha 8
Zápis proveden u:	Městského soudu v Praze
Zápis proveden pod číslem:	oddíl C, číslo vložky 345046
IČO:	099 38 419
Telefon:	+420 771 224 893
E-mail:	info@auditone.cz
Odpovědný auditor:	Ing. Rudolf Černý
Evidenční číslo auditora:	1992



Zpráva nezávislého auditora

pro jediného akcionáře společnosti Nemocnice Český Krumlov, a.s.

Výrok auditora

Provedli jsme audit přiložené individuální účetní závěrky obchodní společnosti Nemocnice Český Krumlov, a.s. (dále „účetní jednotka“) sestavené na základě českých účetních předpisů, která se skládá z rozvahy k 31. 12. 2022, výkazu zisku a ztráty, přehledu o změnách vlastního kapitálu a přehledu o peněžních tocích za rok končící 31. 12. 2022 a přílohy této účetní závěrky, která obsahuje popis použitých podstatných účetních metod a další vysvětlující informace.

Podle našeho názoru účetní závěrka podává věrný a poctivý obraz aktiv a pasiv obchodní společnosti Nemocnice Český Krumlov, a.s. k 31. 12. 2022 a nákladů a výnosů a výsledku jejího hospodaření a peněžních toků za rok končící 31. 12. 2022 v souladu s českými účetními předpisy.

Základ pro výrok

Audit jsme provedli v souladu se zákonem o auditorech a standardy Komory auditorů České republiky pro audit, kterými jsou mezinárodní standardy pro audit (ISA), případně doplněné a upravené souvisejícími aplikačními doložkami. Naše odpovědnost stanovená těmito předpisy je podrobněji popsána v oddílu Odpovědnost auditora za audit účetní závěrky. V souladu se zákonem o auditorech a Etickým kodexem přijatým Komorou auditorů České republiky jsme na účetní jednotce nezávislí a splnili jsme i další etické povinnosti vyplývající z uvedených předpisů. Domníváme se, že důkazní informace, které jsme shromáždili, poskytují dostatečný a vhodný základ pro vyjádření našeho výroku.

Jiné skutečnosti

Předchozí období bylo auditováno auditorskou společností NEXIA AP a.s., která dne 27. dubna 2022 vydala k účetní závěrce za předchozí období nemodifikovaný výrok.

Ostatní informace uvedené ve výroční zprávě

Ostatními informacemi jsou v souladu s § 2 písm. b) zákona o auditorech informace uvedené ve výroční zprávě mimo účetní závěrku a naši zprávu auditora. Za ostatní informace odpovídá vedení účetní jednotky.

Náš výrok k účetní závěrce se k ostatním informacím nevztahuje. Přesto je však součástí našich povinností souvisejících s ověřením účetní závěrky seznámení se s ostatními informacemi a posouzení, zda ostatní informace nejsou ve významném (materiálním) nesouladu s účetní závěrkou či s našimi znalostmi o účetní jednotce získanými během ověřování účetní závěrky nebo zda se jinak tyto informace nejví jako významně (materiálně) nesprávné. Také posuzujeme, zda ostatní informace byly ve všech významných (materiálních) ohledech vypracovány v souladu s příslušnými právními předpisy. Tímto posouzením se rozumí, zda ostatní informace splňují požadavky právních předpisů na formální náležitosti a postup vypracování ostatních informací v kontextu významnosti (materiality), tj. zda případné nedodržení uvedených požadavků by bylo způsobilé ovlivnit úsudek činěný na základě ostatních informací.

Na základě provedených postupů, do míry, již dokážeme posoudit, uvádíme, že:

- ostatní informace, které popisují skutečnosti, jež jsou též předmětem zobrazení v účetní závěrce, jsou ve všech významných (materiálních) ohledech v souladu s účetní závěrkou a
- ostatní informace byly vypracovány v souladu s právními předpisy.

Dále jsme povinni uvést, zda na základě poznatků a povědomí o účetní jednotce, k nimž jsme dospěli při provádění auditu, ostatní informace neobsahují významné (materiální) věcné nesprávnosti. V rámci uvedených postupů jsme v obdržených ostatních informacích žádné významné (materiální) věcné nesprávnosti nezjistili.



Odpovědnost vedení účetní jednotky, dozorčí rady a výboru pro audit za účetní závěrku

Vedení účetní jednotky odpovídá za sestavení účetní závěrky podávající věrný a poctivý obraz v souladu s českými účetními předpisy, a za takový vnitřní kontrolní systém, který považuje za nezbytný pro sestavení účetní závěrky tak, aby neobsahovala významné (materiální) nesprávnosti způsobené podvodem nebo chybou.

Při sestavování účetní závěrky je vedení účetní jednotky povinno posoudit, zda je účetní jednotka schopna nepřetržitě trvat, a pokud je to relevantní, popsat v příloze účetní závěrky záležitosti týkající se jejího nepřetržitého trvání a použití předpokladu nepřetržitého trvání při sestavení účetní závěrky, s výjimkou případů, kdy vedení účetní jednotky plánuje její zrušení nebo ukončení její činnosti, resp. kdy nemá jinou reálnou možnost než tak učinit.

Za dohled nad procesem účetního výkaznictví odpovídá dozorčí rada ve spolupráci s výborem pro audit.

Odpovědnost auditora za audit účetní závěrky

Naším cílem je získat přiměřenou jistotu, že účetní závěrka jako celek neobsahuje významnou (materiální) nesprávnost způsobenou podvodem nebo chybou a vydat zprávu auditora obsahující náš výrok. Přiměřená míra jistoty je velká míra jistoty, nicméně není zárukou, že audit provedený v souladu s výše uvedenými předpisy ve všech případech v účetní závěrce odhalí případnou existující významnou (materiální) nesprávnost. Nesprávnosti mohou vzniknout v důsledku podvodů nebo chyb a považují se za významné (materiální), pokud lze reálně předpokládat, že by jednotlivě nebo v souhrnu mohly ovlivnit ekonomická rozhodnutí, která uživatelé účetní závěrky na jejím základě přijmou.

Při provádění auditu v souladu s výše uvedenými předpisy je naší povinností uplatňovat během celého auditu odborný úsudek a zachovávat profesní skepticismus. Dále je naší povinností:

- Identifikovat a vyhodnotit rizika významné (materiální) nesprávnosti účetní závěrky způsobené podvodem nebo chybou, navrhnout a provést auditorské postupy reagující na tato rizika a získat dostatečné a vhodné důkazní informace, abychom na jejich základě mohli vyjádřit výrok. Riziko, že neodhalíme významnou (materiální) nesprávnost, k níž došlo v důsledku podvodu, je větší než riziko neodhalení významné (materiální) nesprávnosti způsobené chybou, protože součástí podvodu mohou být tajné dohody (koluze), falšování, úmyslná opomenutí, nepravdivá prohlášení nebo obcházení vnitřních kontrol vedením účetní jednotky.
- Seznámit se s vnitřním kontrolním systémem účetní jednotky relevantním pro audit v takovém rozsahu, abychom mohli navrhnout auditorské postupy vhodné s ohledem na dané okolnosti, nikoli abychom mohli vyjádřit názor na účinnost jejího vnitřního kontrolního systému.
- Posoudit vhodnost použitých účetních pravidel, přiměřenost provedených účetních odhadů a informace, které v této souvislosti vedení účetní jednotky uvedlo v příloze účetní závěrky.
- Posoudit vhodnost použití předpokladu nepřetržitého trvání při sestavení účetní závěrky vedením účetní jednotky a to, zda s ohledem na shromážděné důkazní informace existuje významná (materiální) nejistota vyplývající z událostí nebo podmínek, které mohou významně zpochybnit schopnost účetní jednotky nepřetržitě trvat. Jestliže dojdeme k závěru, že taková významná (materiální) nejistota existuje, je naší povinností upozornit v naší zprávě na informace uvedené v této souvislosti v příloze účetní závěrky, a pokud tyto informace nejsou dostatečné, vyjádřit modifikovaný výrok. Naše závěry týkající se schopnosti účetní jednotky nepřetržitě trvat vycházejí z důkazních informací, které jsme získali do data naší zprávy. Nicméně budoucí události nebo podmínky mohou vést k tomu, že Účetní jednotka ztratí schopnost nepřetržitě trvat.
- Vyhodnotit celkovou prezentaci, členění a obsah účetní závěrky, včetně přílohy, a dále to, zda účetní závěrka zobrazuje podkladové transakce a události způsobem, který vede k věrnému zobrazení.



Naší povinností je informovat vedení účetní jednotky, dozorčí radu a výbor pro audit mimo jiné o plánovaném rozsahu a načasování auditu a o významných zjištěních, která jsme v jeho průběhu učinili, včetně zjištěných významných nedostatků ve vnitřním kontrolním systému.

V Praze dne 14. dubna 2023



Ing. Rudolf Černý
evidenční číslo auditora 1992
AUDIT ONE s.r.o.
evidenční číslo auditorské společnosti 604

ROZVAHA
v plném rozsahu

Nemocnice Český Krumlov, a.s.
IČO 260 95 149

ke dni
31.12.2022
(v celých tisících Kč)

Nemocniční 429
Český Krumlov, Horní Brána
38 101

		Běžné účetní období			Minulé
		Brutto	Korekce	Netto	účetní období
					Netto
AKTIVA CELKEM		1 280 804	-325 533	955 271	941 005
B.	STÁLÁ AKTIVA	889 179	-323 726	565 453	578 054
B. I.	Dlouhodobý nehmotný majetek	12 287	-8 871	3 416	3 516
1.	Nehmotné výsledky vývoje				
2.	Ocenitelná práva	12 027	-8 611	3 416	3 287
1.	Software	11 704	-8 288	3 416	3 283
2.	Ostatní ocenitelná práva	323	-323	0	4
4.	Ostatní dlouhodobý nehmotný majetek	260	-260	0	0
5.	Poskytnuté zálohy na dlouhodobý nehmotný majetek a nedokončený dlouhodobý nehmotný majetek	0	0	0	229
2.	Nedokončený dlouhodobý nehmotný majetek	0	0	0	229
B. II.	Dlouhodobý hmotný majetek	876 892	-314 855	562 037	574 538
1.	Pozemky a stavby	675 855	-171 025	504 830	516 601
1.	Pozemky	22 817	0	22 817	22 817
2.	Stavby	653 038	-171 025	482 013	493 784
2.	Hmotné movité věci a jejich soubory	194 247	-139 865	54 382	55 672
3.	Oceňovací rozdíl k nabytému majetku	1 214	-1 214	0	
4.	Ostatní dlouhodobý hmotný majetek	2 783	-2 751	32	32
3.	Jiný dlouhodobý hmotný majetek	2 783	-2 751	32	32
5.	Poskytnuté zálohy na dlouhodobý hmotný majetek a nedokončený dlouhodobý hmotný majetek	2 793	0	2 793	2 233
2.	Nedokončený dlouhodobý hmotný majetek	2 793	0	2 793	2 233
C.	OBĚŽNÁ AKTIVA	390 248	-1 807	388 441	355 814
C. I.	Zásoby	12 155	-1 689	10 466	9 870
1.	Materiál	4 888	-1 689	3 199	3 396
3.	Výrobky a zboží	7 267	0	7 267	6 474
2.	Zboží	7 267	0	7 267	6 474
C. II.	Pohledávky	172 467	-118	172 349	175 830
C. II. 1.	Dlouhodobé pohledávky	106 936	0	106 936	106 934
5.	Pohledávky ostatní	106 936	0	106 936	106 934
4.	Jiné pohledávky	106 936	0	106 936	106 934
C. II. 2.	Krátkodobé pohledávky	65 531	-118	65 413	68 896
1.	Pohledávky z obchodních vztahů	56 758	-118	56 640	52 949
4.	Pohledávky - ostatní	8 773	0	8 773	15 947
3.	Stát - daňové pohledávky	397	0	397	5
4.	Krátkodobé poskytnuté zálohy	350	0	350	326
5.	Dohadné účty aktivní	6 095	0	6 095	13 993
6.	Jiné pohledávky	1 931	0	1 931	1 623
C. IV.	Peněžní prostředky	205 626	0	205 626	170 114
1.	Peněžní prostředky v pokladně	396	0	396	219
2.	Peněžní prostředky na účtech	205 230	0	205 230	169 895
D.	ČASOVÉ ROZLIŠENÍ AKTIV	1 377	0	1 377	7 137
1.	Náklady příštích období	392	0	392	151
3.	Příjmy příštích období	985	0	985	6 986



ROZVAHA
v plném rozsahu

Nemocnice Český Krumlov, a.s.
IČO 260 95 149

ke dni
31.12.2022
(v celých tisících Kč)

Nemocniční 429
Český Krumlov, Horní Brána
38 101

		Běžné účetní období	Minulé účetní období
	PASIVA CELKEM	955 271	941 005
A.	VLASTNÍ KAPITÁL	704 917	656 732
A. I.	Základní kapitál	638 232	608 232
1.	Základní kapitál	638 232	608 232
A. II.	Ážio a kapitálové fondy	2 708	2 608
2.	Kapitálové fondy	2 708	2 608
1.	Ostatní kapitálové fondy	2 708	2 608
A. III.	Fondy ze zisku	14 389	12 669
1.	Ostatní rezervní fondy	8 788	8 176
2.	Statutární a ostatní fondy	5 581	4 493
A. IV.	Výsledek hospodaření minulých let (+/-)	30 777	20 990
1.	Nerozdělený zisk minulých let nebo neuhrazená ztráta minulých let (+/-)	30 777	20 990
A. V.	Výsledek hospodaření běžného účetního období (+/-)	18 831	12 233
B. + C.	ČÍŽÍ ZDROJE	250 188	283 902
B.	Rezervy	8 467	6 929
2.	Rezerva na daň z příjmů	0	615
3.	Rezervy podle zvláštních právních předpisů	2 533	1 266
4.	Ostatní rezervy	5 934	5 048
C.	Závazky	241 721	276 973
C. I.	Dlouhodobé závazky	157 787	170 411
2.	Závazky k úvěrovým institucím	35 000	42 000
3.	Dlouhodobé přijaté zálohy	53	139
8.	Odložený daňový závazek	22 575	21 411
9.	Závazky - ostatní	100 159	106 861
3.	Jiné závazky	100 159	106 861
C. II.	Krátkodobé závazky	83 934	106 562
2.	Závazky k úvěrovým institucím	7 000	7 000
3.	Krátkodobé přijaté zálohy	736	719
4.	Závazky z obchodních vztahů	22 589	27 612
8.	Závazky - ostatní	53 609	71 231
3.	Závazky k zaměstnancům	21 619	20 995
4.	Závazky ze sociálního zabezpečení a zdravotního pojištění	10 390	10 235
5.	Stát - daňové závazky a dotace	2 817	12 439
6.	Dohadné účty pasivní	18 629	27 238
7.	Jiné závazky	154	324
D.	ČASOVÉ ROZLIŠENÍ PASIV	166	371
1.	Výdaje příštích období	166	371

Sestaveno dne:	Jméno a podpis statutárního orgánu:
05.04.2023	Mgr. Vojtěch Remeš, MBA, MUDr. Dana Kopřivová



VÝKAZ ZISKU A ZTRÁTY
v plném rozsahu (v druhovém členění)

Nemocnice Český Krumlov, a.s.
IČO 260 95 149

za období končící k
31.12.2022
(v celých tisících Kč)

Nemocniční 429
Český Krumlov, Horní Brána
38 101

		Běžné účetní období	Minulé účetní období
I.	Tržby z prodeje výrobků a služeb	554 620	571 178
II.	Tržby za prodej zboží	102 153	100 216
A.	Výkonová spotřeba	234 221	242 669
1.	Náklady vynaložené na prodané zboží	82 701	80 924
2.	Spotřeba materiálu a energie	113 622	119 321
3.	Služby	37 898	42 424
B.	Změna stavu zásob vlastní činnosti (+/-)	-2	-3
D.	Osobní náklady	394 888	442 170
1.	Mzdové náklady	299 264	333 507
2.	Náklady na sociální zabezpečení, zdravotní pojištění a ostatní náklady	95 624	108 663
1.	Náklady na sociální zabezpečení a zdravotní pojištění	93 860	105 979
2.	Ostatní náklady	1 764	2 684
E.	Úpravy hodnot v provozní oblasti	25 982	25 629
1.	Úpravy hodnot dlouhodobého nehmotného a hmotného majetku	25 495	24 628
1.	Úpravy hodnot dlouhodobého nehmotného a hmotného majetku - trvalé	25 495	24 628
2.	Úpravy hodnot zásob	487	1 201
III.	Ostatní provozní výnosy	21 600	58 910
1.	Tržby z prodaného dlouhodobého majetku	20	24
2.	Tržby z prodaného materiálu	23	15
3.	Jiné provozní výnosy	21 557	58 871
F.	Ostatní provozní náklady	4 997	4 380
1.	Zůstatková cena prodaného dlouhodobého majetku	14	0
3.	Daně a poplatky	254	329
4.	Rezervy v provozní oblasti a komplexní náklady příštích období	2 153	1 690
5.	Jiné provozní náklady	2 576	2 341
*	Provozní výsledek hospodaření (+/-)	18 287	15 279
VI.	Výnosové úroky a podobné výnosy	2 547	126
2.	Ostatní výnosové úroky a podobné výnosy	2 547	126
J.	Nákladové úroky a podobné náklady	399	460
2.	Ostatní nákladové úroky a podobné náklady	399	460
VII.	Ostatní finanční výnosy	101	87
K.	Ostatní finanční náklady	283	289
*	Finanční výsledek hospodaření (+/-)	1 986	-536
**	Výsledek hospodaření před zdaněním (+/-)	20 273	14 743
L.	Daň z příjmů	1 442	2 510
1.	Daň z příjmů splatná	278	1 307
2.	Daň z příjmů odložená (+/-)	1 164	1 203
**	Výsledek hospodaření po zdanění (+/-)	18 831	12 233
***	Výsledek hospodaření za účetní období (+/-)	18 831	12 233
*	Čistý obrat za účetní období	681 021	730 517

Sestaveno dne:	Jméno a podpis statutárního orgánu:
05.04.2023	Mgr. Vojtěch Remeš, MBA, MUDr. Dana Kopřivová



Nemocnice Český Krumlov, a.s.

Příloha v účetní závěrce k 31. prosinci 2022



Obsah

1. POPIS SPOLEČNOSTI.....	3
2. ZÁKLADNÍ VÝCHODISKA PRO VYPRACOVÁNÍ ÚČETNÍ ZÁVĚRKY.....	4
3. OBECNÉ ÚČETNÍ ZÁSADY, ÚČETNÍ METODY A JEJICH ZMĚNY A ODCHYLKY.....	4
a) Dlouhodobý nehmotný majetek	4
b) Dlouhodobý hmotný majetek	4
c) Zásoby	5
d) Peněžní prostředky	6
e) Vlastní kapitál.....	6
f) Cizí zdroje	6
g) Rezervy	6
h) Devizové operace	6
i) Použití odhadů	7
j) Účtování výnosů a nákladů.....	7
k) Daň z příjmů	7
l) Dotace.....	7
m) Následné události.....	7
4. DLOUHODOBÝ MAJETEK.....	8
a) Dlouhodobý nehmotný majetek (v tis. Kč)	8
b) Dlouhodobý hmotný majetek (v tis. Kč)	9
5. ZÁSoby	10
6. POHLEDÁVKY	10
7. OPRAVNÉ POLOŽKY	11
8. PENĚŽNÍ PROSTŘEDKY	11
9. ČASOVÉ ROZLIŠENÍ AKTIV	11
10. VLASTNÍ KAPITÁL.....	12
11. REZERVY	13
12. DLOUHODOBÉ ZÁVAZKY	13
13. KRÁTKODOBÉ ZÁVAZKY	13
14. ZÁVAZKY K ÚVĚROVÝM INSTITUCÍM	14
15. ČASOVÉ ROZLIŠENÍ PASIV	14
16. DAŇ Z PŘÍJMŮ.....	14
17. POLOŽKY NEUVEDENÉ V ROZVAZE	15
18. VÝNOSY.....	16
19. OSOBNÍ NÁKLADY	17
20. INFORMACE O TRANSAKČÍCH SE SPŘÍZNĚNÝMI STRANAMI	17
21. VÝZNAMNÉ POLOŽKY Z VÝKAZU ZISKU A ZTRÁTY	17
22. PŘEDPOKLAD NEPŘETRŽITÉHO TRVÁNÍ SPOLEČNOSTI	18



23. VÝZNAMNÉ UDÁLOSTI, KTERÉ NASTALY PO ROZVAHOVÉM DNI	18
24. záměry do roku 2023 a dále.....	18
25. konsolidovaná účetní závěrka.....	19
26. PŘEHLED O PENĚŽNÍCH TOCÍCH.....	19



1. POPIS SPOLEČNOSTI

Obchodní firma: Nemocnice Český Krumlov, a.s. (dále jen „společnost“)
Sídlo: Nemocniční 429, Horní Brána, 381 01 Český Krumlov, Česká republika
IČO: 260 95 149
Právní forma: akciová společnost
Hlavní předmět podnikání: poskytování zdravotních služeb
Datum vzniku: společnost byla zapsána do obchodního rejstříku Krajského soudu v Českých Budějovicích pod spisovou značkou oddíl B, vložka 1460 dne 30. září 2005
Jediný akcionář: Jihočeský kraj, IČO: 708 90 650, se sídlem U Zimního stadionu 1952/2, 370 76 České Budějovice
Základní kapitál: 638 232 000 Kč, splaceno 100%
Rozvahový den: 31. 12. 2022

Představenstvo a dozorčí rada

k rozvahovému dni

Představenstvo

Předseda: Mgr. Vojtěch Remeň, MBA
Člen: MUDr. Dana Kopřivová
Člen: Mgr. Petr Studenovský
Člen: Ing. Michal Čarvaš, MBA
Člen: MUDr. Jiří Holan, MBA

Dozorčí rada

Předseda: Ing. Josef Hermann
Člen: Ing. Jan Novák
Člen: Tomáš Novák
Člen: Petr Eliáš
Člen: Ing. Pavel Svoboda
Člen: Mgr. Jana Kopúnová
Člen: MUDr. Marian Leitgeb
Člen: Bc. Martin Kudláček
Člen: Dana Balláková

Změny a dodatky v obchodním rejstříku v uplynulém období

Dne 01. 07. 2022 došlo k zápisu zvýšení základního kapitálu o 30 000 000,- Kč na částku 638 232 000,- Kč na základě rozhodnutí jediného akcionáře ze dne 26. 05. 2022 při výkonu působnosti valné hromady akciové společnosti Nemocnice Český Krumlov, a.s. Základní kapitál byl navýšen upsáním 3 ks nových akcií o jmenovité hodnotě 10 000 000,- Kč. Nově upsané akcie byly splaceny peněžitým vkladem Jihočeského kraje.

Ke dni 30. dubna 2022 skončilo členství v představenstvu MUDr. Zuzaně Roithové, MBA a od 1. května 2022 se stal novým členem představenstva Mgr. Petr Studenovský.



2. ZÁKLADNÍ VÝCHODISKA PRO VYPRACOVÁNÍ ÚČETNÍ ZÁVĚRKY

Příložená individuální účetní závěrka byla připravena v souladu se zákonem č. 563/1991 Sb., o účetnictví, ve znění pozdějších předpisů (dále jen „zákon o účetnictví“) a prováděcí vyhláškou č. 500/2002 Sb., kterou se provádějí některá ustanovení zákona č. 563/1991 Sb., o účetnictví, ve znění pozdějších předpisů, pro účetní jednotky, které jsou podnikateli účtujícími v soustavě podvojného účetnictví, ve znění pozdějších předpisů a Českými účetními standardy pro podnikatele, ve znění platném pro rok 2022 a 2021.

3. OBECNÉ ÚČETNÍ ZÁSADY, ÚČETNÍ METODY A JEJICH ZMĚNY A ODCHYLKY

Způsoby oceňování, které společnost používala při sestavení účetní závěrky za rok 2022 a 2021 jsou následující:

a) Dlouhodobý nehmotný majetek

Dlouhodobý nehmotný majetek se oceňuje v pořizovacích cenách, které obsahují cenu pořízení a náklady s pořízením související. Úroky a další finanční výdaje související s pořízením se nezahrnují do jeho ocenění. Dlouhodobý nehmotný majetek nad 80 tis. Kč, do roku 2021 nad 60 tis. Kč, je odepisován rovnoměrně po dobu:

audiovizuální dílo	18 měsíců
software a nehmotné výsledky výzkumu a vývoje	36 měsíců
ostatní nehmotný majetek	72 měsíců

Drobný nehmotný dlouhodobý majetek v hodnotě do 80 tis. Kč, do roku 2021 do 60 tis. Kč, je účtován do nákladů daného roku.

Náklady na technické zhodnocení dlouhodobého nehmotného majetku, pokud převýšilo u jednotlivého majetku v úhrnu za účetní období částku 80 tis. Kč, do roku 2021 částku 60 tis. Kč, zvyšují jeho pořizovací cenu.

Opravné položky se vytváření v účetnictví k účtům odpisovaného dlouhodobého majetku v případě přechodného snížení jeho ocenění, prokázaném na podkladě inventarizace majetku. Na základě provedené inventarizace nebyl identifikován pokles účetní hodnoty u dlouhodobého nehmotného majetku.

Opravy a údržba se účtují do nákladů.

b) Dlouhodobý hmotný majetek

Dlouhodobý hmotný majetek se oceňuje v pořizovacích cenách, které zahrnují cenu pořízení, náklady na dopravu, clo a další náklady s pořízením související. Úroky a další finanční výdaje související s pořízením se nezahrnují do jeho ocenění.

Dlouhodobý hmotný majetek nad 80 tis. Kč se odpisuje do nákladů po dobu očekávané ekonomické životnosti lineární metodou.

Dlouhodobý hmotný majetek v pořizovací ceně do 80 tis. Kč není od 01. 01. 2007 dlouhodobým hmotným majetkem a je o něm účtováno jako o zásobách. Dlouhodobým hmotným majetkem zůstává dlouhodobý hmotný majetek pořízený před 01. 01. 2007 až do jeho vyřazení.



Dlouhodobý hmotný majetek získaný bezplatně se oceňuje reprodukční pořizovací cenou a účtuje se ve prospěch výnosových účtů. Reprodukční pořizovací cena tohoto majetku je stanovena na základě darovací smlouvy nebo znaleckého posudku.

Ocenění dlouhodobého hmotného majetku se snižuje o dotace ze státního rozpočtu.

Náklady na technické zhodnocení dlouhodobého hmotného majetku, pokud převýšilo u jednotlivého majetku v úhrnu za účetní období částku 80 tis. Kč, zvyšují jeho pořizovací cenu.

Opravné položky se vytváření v účetnictví k účtům odpisovaného dlouhodobého majetku v případě přechodného snížení jeho ocenění, prokázaném na podkladě inventarizace majetku. Na základě provedené inventarizace nebyl identifikován pokles účetní hodnoty u dlouhodobého hmotného majetku.

Opravy a údržba se účtují do nákladů.

Oceňovací rozdíl k nabytému majetku ve výši 1 214 tis. Kč vznikl 01. 01. 2007 a představuje rozdíl mezi oceněním obchodního závodu (nebo jeho části) nabytého vkladem a souhrnem ocenění jednotlivých složek majetku v účetnictví vkládající organizace sníženým o převzaté dluhy. Oceňovací rozdíl k nabytému majetku byl odepisován do nákladů rovnoměrně 180 měsíců od účinnosti vkladu. Poslední odpis byl proveden v prosinci 2021.

Odpisy

Odpisy jsou vypočteny na základě pořizovací ceny a předpokládané doby životnosti příslušného majetku.

Předpokládaná životnost je stanovena takto:

Odpisová skupina	Počet let účetních odpisů
1	6
2	10
3	20
4	40
5	60
6	100

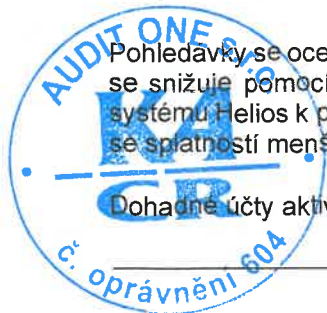
c) Zásoby

Nakupované zásoby jsou oceněny pořizovacími cenami. Pořizovací cena zásob zahrnuje náklady na jejich pořízení včetně nákladů s pořízením souvisejících (náklady na přepravu, clo, provize atd.). Úbytky zásob léků a zdravotnického materiálu jsou oceněny metodou FIFO, provozní sklad s použitím metody průměrných cen (propočten váženým aritmetickým průměrem). Zásoby jsou účtovány způsobem A.

Opravná položka k pomalu obrátkovým a zastaralým zásobám či jinak dočasně znehodnoceným zásobám je tvořena na základě analýzy obrátkovosti zásob a na základě individuálního posouzení zásob. Pohledávky

Pohledávky se oceňují při svém vzniku jmenovitou hodnotou. Ocenění pochybných a nedobytných pohledávek se snižuje pomocí opravných položek na vrub nákladů, a to na základě inventarizace z exportů účetního systému Helios k pohledávkám po splatnosti nad 365 dnů. V případě prokazatelných nedobytných pohledávek se splatností menší než 365 dní je vytvořena k těmto pohledávkám účetní opravná položka.

Dohadné účty aktivní se oceňují na základě odborných odhadů a propočtů.



Pohledávky i dohadné účty aktivní se rozdělují na krátkodobé (doba splatnosti do 12 měsíců včetně) a dlouhodobé (splatnost nad 12 měsíců), s tím, že krátkodobé jsou splatné do jednoho roku od rozvahového dne.

d) Peněžní prostředky

Peněžní prostředky tvoří ceniny, peníze v hotovosti a na bankovních účtech a jsou oceněny jejich jmenovitými hodnotami.

e) Vlastní kapitál

Základní kapitál společnosti se vykazuje ve výši zapsané v obchodním rejstříku krajského soudu. Případné zvýšení nebo snížení základního kapitálu na základě rozhodnutí valné hromady, které nebylo ke dni účetní závěrky zaregistrováno, se vykazuje jako změny základního kapitálu. Ostatní kapitálové fondy jsou tvořeny peněžitými či nepeněžitými vklady nad hodnotu základního kapitálu. Dary hmotného majetku jsou vykazovány jako výnos běžného účetního období.

Podle stanov společnosti společnost vytváří z čistého zisku rezervní fond (5 %) a sociální fond (15 %).

f) Cizí zdroje

Dlouhodobé i krátkodobé závazky se vykazují ve jmenovitých hodnotách.

Dlouhodobé i krátkodobé závazky k úvěrovým institucím se vykazují ve jmenovité hodnotě. Za krátkodobé závazky k úvěrovým institucím se považuje i část dlouhodobých závazků k úvěrovým institucím, která je splatná do jednoho roku od rozvahového dne.

Dohadné účty pasivní jsou oceňovány na základě odborných odhadů a propočtů. Rozdělují se na krátkodobé a dlouhodobé.

Závazky i dohadné účty pasivní se rozdělují na krátkodobé (doba splatnosti do 12 měsíců včetně) a dlouhodobé (splatnost nad 12 měsíců), s tím, že krátkodobé jsou splatné do jednoho roku od rozvahového dne.

g) Rezervy

Společnost vytváří zákonné rezervy ve smyslu zákona o rezervách a rezervy na ztráty a rizika v souladu s ČÚS. Rezervy jsou určeny k pokrytí závazků nebo nákladů, jejichž povaha je jasně definována, a u nichž je k rozvahovému dni buď pravděpodobné, že nastanou, nebo jisté, že nastanou, ale není jistá jejich výše nebo okamžik jejich vzniku. K rozvahovému dni společnost v rámci inventarizací provede co nejlepší odhad nákladů, které pravděpodobně nastanou, nebo v případě závazků odhad částky, která je zapotřebí k vypořádání. Rezervy nejsou používány k úpravám hodnot aktiv. Rezervami se dále rozumí jiné rezervy podle zvláštních právních předpisů.

h) Devizové operace

Pohledávky a závazky pořízené v cizí měně se oceňují v českých korunách v kurzu platném ke dni jejich vzniku, a k rozvahovému dni byly položky peněžité povahy oceněny kurzem platným k 31. 12. vyhlášeným Českou národní bankou. Realizované i nerealizované kurzové zisky a ztráty se účtují do finančních výnosů nebo finančních nákladů běžného roku. Pro příjmy za ošetření cizinců v hotovosti je stanoven pevný kurz EUR přičemž pro rok 2022 byl tento kurz ve výši 25 Kč / 1 EUR.



i) Použití odhadů

Sestavení účetní závěrky vyžaduje, aby vedení společnosti používalo odhady a předpoklady, jež mají vliv na vykazované hodnoty majetku a závazků k datu účetní závěrky a na vykazovanou výši výnosů a nákladů za sledované období. Vedení společnosti stanovilo tyto odhady a předpoklady na základě všech jemu dostupných relevantních informací. Nicméně, jak vyplývá z podstaty odhadu, skutečné hodnoty v budoucnu se mohou od těchto odhadů odlišovat.

j) Účtování výnosů a nákladů

Výnosy a náklady se účtují časově rozlišené, tj. do období, s nímž věcně i časově souvisejí.

O zisku vyplývajícím z dlouhodobých smluv se účtuje až v okamžiku dokončení a vyfakturování dílčího plnění.

Výnosy za zdravotními pojišťovnami jsou v průběhu roku účtovány ve výši zálohových plateb a následně ke konci roku je zaúčtována dohadná položka na předpokládané vyúčtování péče dle úhradové vyhlášky.

Na vrub nákladů mimo jiné společnost účtuje tvorbu rezerv a opravných položek na krytí rizik, ztrát a znehodnocení, které jsou ke dni sestavení účetní závěrky známy.

Nevyúčtované náklady a výnosy ke dni sestavení účetní závěrky se do období, s nímž věcně i časově souvisejí, účtují formou aktivních či pasivních dohadů.

k) Daň z příjmů

Náklad na splatnou daň z příjmů se počítá za pomoci platné daňové sazby z účetního zisku zvýšeného nebo sníženého o trvale nebo dočasně daňově neuznatelné náklady a nezdaňované výnosy (např. tvorba a zúčtování ostatních rezerv a opravných položek, náklady na reprezentaci, rozdíl mezi účetními a daňovými odpisy atd.). Dále se zohledňují položky snižující základ daně, odčitatelné položky a slevy na dani z příjmů.

Odložená daňová povinnost odráží daňový dopad přechodných rozdílů mezi zůstatkovými hodnotami aktiv a pasiv z hlediska účetnictví a stanovení základu daně z příjmu s přihlédnutím k období realizace.

Rozdíly, které vznikly z důvodu prvního roku účtování o odložené dani ze všech přechodných rozdílů, jsou zaúčtovány do vlastního kapitálu.

V případě, že účetní závěrka předchází konečnému výpočtu daně z příjmů, vytváří účetní jednotka rezervu na daň z příjmů.

l) Dotace

Dotace je zaúčtována v okamžiku jejího přijetí či nezpochybnitelného nároku na přijetí. Dotace přijatá na úhradu nákladů se účtuje do ostatních provozních nebo finančních výnosů. Dotace přijatá na pořízení dlouhodobého majetku včetně technického zhodnocení a na úhradu úroků zahrnutých do pořizovací ceny majetku snižuje pořizovací cenu nebo vlastní náklady na pořízení.

m) Následné události

Dopad události, které nastaly mezi rozvahovým dnem a dnem sestavení účetní závěrky, je zachycen v účetních výkazech v případě, že tyto události poskytly doplňující informace o skutečnostech, které existovaly k rozvahovému dni.



V případě, že mezi rozvahovým dnem a dnem sestavení účetní závěrky došlo k významným událostem zohledňujícím skutečnosti, které nastaly po rozvahovém dni, jsou důsledky těchto událostí popsány v příloze účetní závěrky, ale nejsou vykázány v účetních výkazech.

4. DLOUHODOBÝ MAJETEK

a) Dlouhodobý nehmotný majetek (v tis. Kč)

POŘIZOVACÍ CENA

	Počáteční zůstatek	Přírůstky	Vyřazení	Převody	Konečný zůstatek
Software	11 230	1 141	667	0	11 704
Ostatní ocenitelná práva	323	0	0	0	323
Ostatní dlouhodobý nehmotný majetek	260	0	0	0	260
Nedokončený DNM	229	912	0	1 141	0
Celkem 2022	12 042	2 053	667	1 141	12 287
Celkem 2021	11. 042	1 771	0	771	12 042

OPRAVNÉ POLOŽKY A OPRAVKY

	Počáteční zůstatek	Odpisy	Prodeje, likvidace	Vyřazení	Převody	Konečný zůstatek	Opravné položky	Účetní hodnota
Software	7 947	1 008	0	667	0	8 288	0	3 416
Ostatní ocenitelná práva	319	4	0	0	0	323	0	0
Ostatní dlouhodobý nehmotný majetek	260	0	0	0	0	260	0	0
Celkem 2022	8 526	1 012	0	667	0	8 871	0	3 416
Celkem 2021	7 679	847	0	0	0	8 526	0	3 516

Společnost eviduje k 31. 12. 2022 drobný dlouhodobý nehmotný majetek ve výši 260 tis. Kč (shodně s předchozím rokem).



b) Dlouhodobý hmotný majetek (v tis. Kč)

POŘIZOVACÍ CENA

	Počáteční zůstatek	Přírůstky	Vyřazení	Převody	Konečný zůstatek
Pozemky	22 817	0	0	0	22 817
Stavby	654 688	39	1 689	0	653 038
Hmotné movité věci a jejich soubory	190 413	11 397	7 563	0	194 247
Oceňovací rozdíl k nabytému majetku	1 214	0	0	0	1 214
Jiný dlouhodobý hmotný majetek	3 162	0	379	0	2 783
Nedokončený dlouhodobý hmotný majetek	2 233	18 698	0	18 138	2 793
Celkem 2022	874 527	30 134	9 631	18 138	876 892
Celkem 2021	846 929	72 808	3 344	41 866	874 527

OPRAVNÉ POLOŽKY A OPRAVKY

	Počáteční zůstatek	Odpisy	Prodeje, likvidace	Vyřazení	Převody	Konečný zůstatek	Opravné položky	Účetní hodnota
Pozemky	0	0	0	0	0	0	0	22 817
Stavby	160 904	11 810	0	1 689	0	171 025	0	482 013
Hmotné movité věci a jejich soubory	134 741	12 687	0	7 563	0	139 865	0	54 382
Oceňovací rozdíl k nabytému majetku	1 214	0	0	0	0	1 214	0	0
Jiný dlouhodobý hmotný majetek	3 130	0	0	379	0	2 751	0	32
Nedokončený dlouhodobý hmotný majetek	0	0	0	0	0	0	0	2 793
Celkem 2022	299 989	24 497	0	9 631	0	314 855	0	562 037
Celkem 2021	279 553	23 780	0	3 344	0	299 989	0	574 538

Oceňovací rozdíl k nabytému majetku ve výši 1 214 tis. Kč vznikl v důsledku transformace příspěvkové organizace na obchodní společnost k 01. 01. 2007. Majetek kraje byl vložen jako nepeněžitý vklad do základního kapitálu akciové společnosti. Hodnota nepeněžitého vkladu byla stanovena posudkem znalce. V roce 2022 byl již tento majetek zcela odepsán (poslední odpis 12/2021).

Společnost eviduje k 31. 12. 2022 drobný dlouhodobý hmotný majetek ve výši 2 751 tis. Kč. K 31. 12. 2021 společnost evidovala drobný dlouhodobý hmotný majetek ve výši 3 130 tis. Kč.

• V roce 2022 ani 2021 společnost nezískala bezúplatně dlouhodobý hmotný majetek.

Věcná břemena

Ve prospěch pozemku parc. č. St. 969, jehož vlastníkem je Nemocnice Český Krumlov, a.s., je zřízeno věcné břemeno uložení vedení teplovodu s právem vstupu a vjezdu v souvislosti se zřizováním, provozem, opravami a údržbou rozvodného zařízení na pozemku parc. č. 1324/1, vše v k. ú. a obci Český Krumlov. Dále je Nemocnice Český Krumlov, a.s. oprávněnou osobou služebnosti inženýrské sítě – STL a NTL plynovodu na pozemku parc. č. 1325/2 v k. ú. a obci Český Krumlov. Zároveň je pozemek parc. č. 501/4 a 511/1 ve vlastnictví Nemocnice Český Krumlov, a.s. zatížen věcným břemenem cesty a stezky ve prospěch pozemku parc. č. St. 2679 a St. 2680, vše v k. ú. Český Krumlov.

5. ZÁSoby

Společnost eviduje k 31. 12. 2022 zásoby v celkové hodnotě 10 466 tis. Kč (k 31. 12. 2021 ve výši 9 870 tis. Kč). Z toho zásoby materiálu byly k 31. 12. 2022 v částce 4 888 tis. Kč (k 31. 12. 2021 ve výši 4 130 tis. Kč). Zásoby zboží byly k 31. 12. 2022 ve výši 7 267 tis. Kč (k 31. 12. 2021 ve výši 6 474 tis. Kč). V roce 2022 byla vytvořena opravná položka k materiálu ve výši 487 tis. Kč, v roce 2021 ve výši 1 201 tis. Kč. Celkem opravné položky k materiálu k 31. 12. 2022 činily 1 689 tis. Kč.

6. POHLEDÁVKY

Nemocnice Český Krumlov, a.s. nemá pohledávky s dobou splatnosti delší než 5 let.

Na nesplacené pohledávky, které jsou považovány za pochybné, byly v roce 2022 a 2021 vytvořeny opravné položky (viz bod 7).

K 31. 12. 2022 pohledávky po lhůtě splatnosti více než 365 dní činily 145 tis. Kč (k 31. 12. 2021 145 tis. Kč).

K 31. 12. 2022 pohledávky po lhůtě splatnosti 181 - 365 dní činily 211 tis. Kč (k 31. 12. 2021 61 tis. Kč).

K 31. 12. 2022 pohledávky po lhůtě splatnosti 91 – 180 dní činily 11 tis. Kč (k 31. 12. 2021 4 tis. Kč).

K 31. 12. 2022 pohledávky po lhůtě splatnosti 31 – 90 dní činily 177 tis. Kč (k 31. 12. 2021 10 tis. Kč).

K 31. 12. 2022 pohledávky po lhůtě splatnosti do 30 dní činily 65 tis. Kč (k 31. 12. 2021 65 tis. Kč).

Společnost z důvodu nedobytnosti v roce 2022 nevytvořila žádný daňově uznatelný odpis na pohledávky dle § 24 odst. 2 písm. y) bod 3 zákona č. 586/1992Sb., o daních z příjmů, ve znění pozdějších předpisů (v roce 2021 také nebyla daňově odepsána žádná pohledávka).

Dohadné účty aktivní zahrnují především očekávané doplatky za zdravotní péči od zdravotních pojišťoven, očekávané úroky z termínovaných vkladů a očekávané doplatky za energie od nájemců.

V rozvaze je z důvodu správného vykazování aktiv a pasiv v krátkodobých pohledávkách vůči státu přičten rozdíl mezi předpokládanou daňovou povinností a zaplacenými zálohami na daň z příjmů za zdaňovací období 2022 ve výši 375 tis. Kč.

Společnost eviduje k 31. 12. 2022 dlouhodobé pohledávky ve výši 106 936 tis. Kč (k 31. 12. 2021 108 378 tis. Kč). Jedná se o pohledávku z titulu schválené dotace REACT-EU ve výši 106 861 tis. Kč a dlouhodobou pohledávku za zaměstnanci ve výši 75 tis. Kč (dlouhodobé provozní zálohy).

Krátkodobé pohledávky činily k 31. 12. 2022 částku 65 531 tis. Kč (k 31. 12. 2021 částku 68 896 tis. Kč) a jsou tvořeny především pohledávkami z obchodních vztahů.

Pohledávky za spřízněnými stranami (viz bod 20).



7. OPRAVNÉ POLOŽKY

Opravné položky vyjadřují přechodné snížení hodnoty aktiv (uvedených v bodech 4 a 5).

Změny na účtech opravných položek (v tis. Kč):

Opravné položky k:	Zůstatek k 31. 12. 2020	Netto změna v roce 2021	Zůstatek k 31. 12. 2021	Netto změna v roce 2022	Zůstatek k 31. 12. 2022
dlouhodobému majetku	0	0	0	0	0
zásobám	0	1 201	1 201	488	1 689
pohledávkám -- zákonné	118	0	118	0	118
pohledávkám - ostatní	0	0	0	0	0

Zákonné opravné položky se tvoří v souladu se zákonem o rezervách a jsou daňově uznatelné.

V roce 2022 byla vytvořena opravná položka k zásobám ve výši 376 tis. Kč na léky na COVID, které jsou v současné době již neúčinné a ve výši 111 tis. Kč na již nevyužitelné zásoby materiálu. V roce 2021 byla vytvořena opravná položka k materiálu ve výši 1 201 tis. Kč. Celkem opravné položky k materiálu k 31. 12. 2022 činily 1 689 tis. Kč (k 31. 12. 2021 1 201 tis. Kč)

8. PENĚŽNÍ PROSTŘEDKY

K 31. 12. 2022 a 31. 12. 2021 měla společnost následující peněžní prostředky (v tis. Kč):

	peněžní prostředky k 31.12.2022	peněžní prostředky k 31.12.2021
bankovní účty	205 230	169 895
pokladna	396	219
celkem	205 626	170 114

9. ČASOVÉ ROZLIŠENÍ AKTIV

Náklady příštích období zahrnují především předplatné časopisů, platby na základě servisní smlouvy na lůžka, platby za ochrannou známku, cyklické hodnocení kvality klinické biochemie, a jsou účtovány do nákladů období, do kterého věcně a časově přísluší.

Příjmy příštích období zahrnují zejména doplatky a opravy faktur za léky a zdravotní péči, které byly zjištěny až po vyúčtováních zaslaných zdravotními pojišťovnami do 28. 02. následujícího roku.



10. VLASTNÍ KAPITÁL

Základní kapitál společnosti se skládá z plně splacených kmenových akcií na jméno v listinné podobě, a to k 31. 12. 2022 z 398 ks ve jmenovité hodnotě 1 000 000 Kč, 102 ks ve jmenovité hodnotě 100 000 Kč, 32 ks ve jmenovité hodnotě 1 000 Kč a 23 ks ve jmenovité hodnotě 10 000 000 Kč. Akcie na jméno jsou omezeně převoditelné, převod akcií je podmíněn souhlasem valné hromady. Ostatní kapitálové fondy činí k 31. 12. 2022 částku 2 708 tis. Kč (k 31. 12. 2021 2 608 tis. Kč) a skládají se z přijatých darů do konce roku 2015 a příplatku mimo základní kapitál ve výši 100 tis. Kč z roku 2022. Vlivem změny metodiky účtování darů od 1. 1. 2016 nedošlo oproti roku 2015 k navýšení ostatních kapitálových fondů. Dary se od roku 2016 účtují jako výnos běžného účetního období. Společnost v souladu s platnými stanovami a rozhodnutími jediného akcionáře tvoří fondy ze zisku v podobě rezervního a sociálního fondu.

V roce 2022 byl zaúčtován peněžitý kapitálový vklad do základního kapitálu společnosti ve výši 30 000 000 Kč.

Základní kapitál společnosti k 31. 12. 2022 činil 638 232 000 Kč (k 31. 12. 2021 činil 608 232 000 Kč).

Na základě rozhodnutí valných hromad společnosti konaných dne 26. 05. 2022 a 03. 06. 2021 bylo schváleno níže uvedené rozdělení zisku za rok 2021 a 2020.

rok	hospodářský výsledek k rozdělení v Kč	rezervní fond	krytí ztrát z min. let	sociální fond	nerozdělený zisk
2021	12 233 325	611 666	0	1 834 999	9 786 660
2020	15 105 328	755 266	0	2 265 799	12 084 263

Předpokládané rozdělení zisku za rok 2022

rok	hospodářský výsledek k rozdělení v Kč	rezervní fond	krytí ztrát z min. let	sociální fond	nerozdělený zisk
2022	18 830 856	941 543	0	2 824 628	15 064 685

Přehled akcií vydaných během roku 2022 a 2021 (v Kč):

2022		2021	
Počet ks	Jmenovitá hodnota	Počet ks	Jmenovitá hodnota
3	10 000 000	1	10 000 000
celkem hodnota	30 000 000		10 000 000

Přehled o změnách vlastního kapitálu tvoří samostatnou přílohu.



11. REZERVY

Změny na účtech rezerv (v tis. Kč):

Rezervy	Zůstatek k 31. 12. 2020	Netto změna v roce 2021	Zůstatek k 31. 12. 2021	Netto změna v roce 2022	Zůstatek k 31. 12. 2022
Na důchody a podobné závazky	0	0	0	0	0
Na daň z příjmu	36	822	858	-568	290*
Podle zvláštních právních předpisů	880	386	1 266	1 267	2 533
Ostatní	3 745	1 303	5 048	886	5 934

*Společnost v roce 2022 vytvořila rezervu na daň z příjmu ve výši 290 tis. Kč. Předpokládaná celková daňová povinnost na dani z příjmů právnických osob za zdaňovací období je 290 tis. Kč, od které byly odečteny zaplacené zálohy ve výši 666 tis. Kč. Z důvodu správného vykazování aktiv a pasiv je v rozvaze částka záloh přesahující předpokládanou daňovou povinnost uvedena v daňových pohledávkách vůči státu.

Rezerva podle zvláštních právních předpisů byla vytvořena za účelem opravy dlouhodobého majetku – zpevněné plochy parkoviště v areálu nemocnice.

Ostatní rezervy byly vytvořeny na nevyčerpanou dovolenou a na odměny členů představenstva.

12. DLOUHODOBÉ ZÁVAZKY

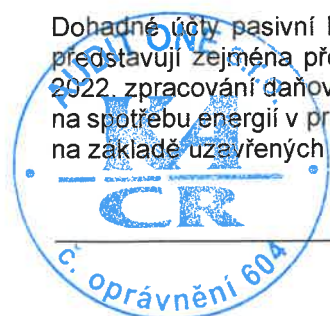
Závazky s dobou splatnosti delší než 1 rok k 31. 12. 2022 činily 157 787 tis. Kč (k 31. 12. 2021 170 411 tis. Kč) a jsou tvořeny závazky k úvěrovým institucím (bod 14), závazky z titulu dotace REACT EU (bod 18), dlouhodobými přijatými zálohami (níže) a odloženým daňovým závazkem (bod 16).

Dlouhodobé zálohy k 31. 12. 2022 ve výši 53 tis. Kč a k 31. 12. 2021 ve výši 139 tis. Kč byly přijaty v roce 2018 od nájemce na úpravu ordinace v objektu pavilonu A. Společnost nemá závazky s dobou splatnosti delší než 5 let.

13. KRÁTKODOBÉ ZÁVAZKY

K 31. 12. 2022 měla společnost následující krátkodobé závazky ve výši 83 934 tis. Kč (k 31. 12. 2021 ve výši 106 562 tis. Kč) viz bod 14 a 18.

Dohadné účty pasivní k 31. 12. 2022 jsou ve výši 18 629 tis. Kč (k 31. 12. 2021 ve výši 27 238 tis. Kč), představují zejména přeplatky záloh z vyúčtování zdravotních pojišťoven za rok 2022, pojištění, audit roku 2022, zpracování daňového přiznání k dani z příjmů právnických osob za zdaňovací období 2022, dále dohad na spotřebu energií v pronajatých prostorech, nevyfakturované dodávky z lékáren a další. Odhad byl stanoven na základě uzavřených smluv a předložených podkladů.



14. ZÁVAZKY K ÚVĚROVÝM INSTITUCÍM

Společnost má od roku 2017 bankovní úvěr u Komerční banky, a.s., na výstavbu Multifunkčního pavilonu se zůstatkem k 31. 12. 2022 ve výši 42 000 tis. Kč (k 31. 12. 2021 to bylo 49 000 tis. Kč). Původní výše úvěru byla 70 000 tis. Kč se splatností 10 let, roční splátka úvěru ve výši 7 000 tis. Kč, tato splátka je uvedena v krátkodobých závazcích k úvěrovým institucím, zbylá část bankovního úvěru je uvedena v rámci dlouhodobých závazků k úvěrovým institucím.

Společnost k 31. 12. 2022 neměla jiné závazky vůči úvěrovým institucím.

Náklady na úroky vztahující se k závazkům k úvěrovým institucím za rok 2022 činily 399 tis. Kč (v roce 2021 460 tis. Kč).

15. ČASOVÉ ROZLIŠENÍ PASIV

Výdaje příštích období zahrnují především přeplatky a opravy vydaných faktur za léky a zdravotní péči zjištěných z vyúčtování od zdravotních pojišťoven zaslaných do 28. 02. 2023, vztahujících se k roku 2022. Tyto výdaje jsou účtovány do nákladů období, do kterého věcně a časově přísluší.

Výnosy příštích období zahrnují částky přijaté v běžném období, které jsou účtovány do výnosů dalších období, do kterých věcně a časově přísluší.

16. DAŇ Z PŘÍJMŮ

Výpočet efektivní daňové sazby za rok 2022 a 2021 (v tis. Kč):

	2022	2021
Zisk před zdaněním	20 273	14 743
Daň z příjmů splatná	278	1 307
Daň z příjmů odložená	1 164	1 203
Efektivní daňová sazba (%) *)	7	17

*) Efektivní daňová sazba představuje podíl součtu daně z příjmů splatné a odložené a zisku před zdaněním.



Společnost vyčíslila odloženou daň následovně (v tis. Kč):

Položky odložené daně	2022		2021	
	Odložená daňová pohledávka	Odložený daňový závazek	Odložená daňová pohledávka	Odložený daňový závazek
Rozdíl mezi účetní a daňovou zůstatkovou cenou dlouhodobého majetku		24 045		22 620
Ostatní přechodné rozdíly:				
Opravné položky k pohledávkám	22		22	
Opravné položky k zásobám	321		228	
Opravné položky k dlouhodobému majetku				
Rezervy	1 127		959	
Dohadné položky				
Daňová ztráta z minulých let				
Celkem	1 470	24 045	1 209	22 620
Netto		22 575		21 411

Společnost zaúčtovala odložený daňový závazek ve výši 1 164 tis. Kč z titulu přechodných rozdílů mezi účetním a daňovým pojetím výše uvedených účetních případů.

17. POLOŽKY NEUVEDENÉ V ROZVAZE

Společnost eviduje k 31. 12. následující položky v podrozvahové evidenci (v tis. Kč):

	2022	2021
Nevyužitý majetek (dar kraje na projekt ekologizace z roku 2007 a 2008)	2 911	2 911
Vypůjčený majetek	22 104	18 675
Cizí zásoby - konsignační sklady	194	0
Pohledávky za škody způsobené společností zaměstnanci	25	25
Pohledávky za zaměstnanci z titulu sociálních půjček	5	14
Odepsané pohledávky	291	257
Celkem	25 530	21 882



18. VÝNOSY

Rozpis tržeb společnosti z prodeje zboží, výrobků a služeb z běžné činnosti (v tis. Kč)

	2022	2021
Tržby za zboží	102 153	100 216
Tržby za zdravotní služby	544 812	561 459
Tržby za nezdravotní služby	9 808	9 719
Ostatní provozní výnosy	21 600	58 910
Finanční výnosy	2 648	213
Výnosy celkem	681 021	730 517

Převážná část výnosů společnosti je z úhrad od zdravotních pojišťoven za poskytování zdravotních služeb.

Ve výnosech roku 2022 společnost eviduje dotace na provozní účely přijaté ze státního rozpočtu ve výši 6 284 tis. Kč a dotace na investiční účely ve výši 6 703 tis. Kč. V roce 2021 společnost obdržela dotace na provozní účely ve výši 43 491 tis. Kč.

Přehled dotací obdržených v roce 2022 (v tis. Kč)

Dárce dotace a účel	Výše dotace	Čerpání	Náklady
Jihočeský kraj - na činnosti nehrazené ze zdravotního pojištění (ÚPS, LPS)	5 000	5 000	0
Jihočeský kraj - na sociální lůžka	504	504	0
MZČR - na rezidenční místa	159	159	0
Úřad práce - příspěvky na sociální péči	479	479	0
Město Český Krumlov - na sociální lůžka	80	80	0
Národní onkologický registr	62	62	0
Dotace z prostředků Integrovaného regionálního operačního programu	6 703	6 703	0
Celkem	12 987	12 987	0

ÚPS = ústavní pohotovostní služba; LPS = lékařská pohotovostní služba; MZČR = Ministerstvo zdravotnictví České republiky; MPSV = Ministerstvo práce a sociálních věcí



19. OSOBNÍ NÁKLADY

Rozpis osobních nákladů (v tis. Kč):

	2022		2021	
	Celkový počet zaměstnanců	Členové řídicích, kontrolních a správních orgánů	Celkový počet zaměstnanců	Členové řídicích, kontrolních a správních orgánů
Průměrný počet zaměstnanců	438	14	435	14
Mzdy, odměny (v tis. Kč)	294 295	4 969	328 946	4 561
Sociální zabezpečení a zdravotní pojištění (v tis. Kč)	92 180	1 680	104 437	1 542
Ostatní (v tis. Kč)	1 764	0	2 684	0
Osobní náklady celkem (v tis. Kč)	388 239	6 649	436 067	6 103

Průměrný počet zaměstnanců v průběhu roku 2022 činil 438,47 osob (v průběhu roku 2021 434,98 osob), z toho lékaři 59,51, farmaceuti 9,95, ostatní vysokoškolští pracovníci 2, střední zdravotnický personál 198,46, zdravotničtí asistenti 20,27, nižší zdravotní personál 6,64, pomocný zdravotní personál 72,31, technickohospodářští pracovníci 34,36 a dělníci 34,97.

20. INFORMACE O TRANSAKČÍCH SE SPŘÍZNĚNÝMI STRANAMI

Informace o charakteru a objemu transakcí ke spřízněným stranám jsou uvedeny ve Zprávě o vztazích společnosti Nemocnice Český Krumlov, a.s. mezi ovládající a ovládanou osobou za rok 2022.

V roce 2022 a 2021 neobdrželi členové řídicích a kontrolních orgánů žádné zálohy, závdavky, zápůjčky, úvěry, přiznané záruky, a jiné výhody a nevlastní žádné akcie/podíly společnosti.

21. VÝZNAMNÉ POLOŽKY Z VÝKAZU ZISKU A ZTRÁTY

Odměny statutárnímu auditorovi k 31. 12. (v tis. Kč bez DPH):

Služby	2022	2021
povinný audit roční účetní závěrky	159	90
jiné ověřovací služby	70	42
daňové poradenství	0	90
Celkem	229	222



Položka služby představuje zejména dodavatelský úklid, odvoz odpadu, údržbu, zdravotní dopravu, IT služby, expertní služby apod.

Ostatní provozní výnosy tvoří zejména přijaté dotace ze státního rozpočtu a rozpočtu krajů a dále ostatní provozní výnosy, jako jsou objemové bonusy, příjmy z reklamy apod.

Ostatní provozní náklady tvoří zákonné pojištění zaměstnavatele, smluvní pojištění.

Ostatní finanční výnosy tvoří slevy za včasnou platbu.

Ostatní finanční náklady tvoří bankovní poplatky.

22. PŘEDPOKLAD NEPŘETRŽITÉHO TRVÁNÍ SPOLEČNOSTI

Účetní závěrka k 31. prosinci 2022 byla sestavena za předpokladu nepřetržitého trvání společnosti.

23. VÝZNAMNÉ UDÁLOSTI, KTERÉ NASTALY PO ROZVAHOVÉM DNI

V průběhu prvních měsíců roku 2023 probíhala společná intenzivní jednání jihočeských nemocnic s VZP o podaných námitkách a možné podobě finální dohody o konečném výsledku vyúčtování za rok 2021. Tyto nároky byly zcela nad rámec úhradové vyhlášky, výsledky jednání nebylo možné v žádném případě s dostatečnou mírou jistoty předvídat a byly jasně podmíněny průběhem a výsledky vyjednávání v roce 2023. V březnu 2023 se podařilo stanovit podobu dohody s VZP, tato dohoda byla podepsána dne 06. 03. 2023. Finanční vypořádání bylo/bude realizováno po podpisu dohody o narovnání. Z těchto důvodů byly dodatečné výnosy plynoucí z dohody o narovnání ve výši 3 733 tis. Kč zaúčtovány do výnosů roku 2023.

24. ZÁMĚRY DO ROKU 2023 A DÁLE

V oblasti zdravotní péče bude i v roce 2023 cílem společnosti pokračovat v dalším zkvalitňování poskytovaných služeb v souladu s národním systémem akreditace SAK. Vzhledem k tomu, že v loňském roce úspěšně reakreditovala, tak se bude snažit zapracovat do provozu zejména podněty získané během kontrol. Dále se bude nemocnice snažit v rámci rozšíření poskytovaných zdravotnických služeb, včetně ambulantní péče zajistit chybějící péči o pacienty v rámci spádového regionu.

V roce 2023 předpokládáme realizaci rekonstrukce chirurgické JIP (jako druhá etapa přípravných prací na budoucí rekonstrukci chirurgického pavilonu a zahájení rekonstrukce budovy Interního pavilonu (vybudování 2lůžkových pokojů se sociálním zařízením a rekonstrukce všech inženýrských sítí).

V roce 2023 plánujeme dokončit projektovou přípravu nové budovy urgentního příjmu a přípravu podkladů pro získání dotačních prostředků na vybudování urgentního příjmu, včetně magnetické rezonance. Bude pokračováno i v obměně přístrojového i dalšího vybavení z vlastních prostředků. Rozsah této obměny je úzce vázán na úspěšnou žádost v rámci dotačního programu REACT EU.

V roce 2023 dále bude nemocnice usilovat o zřízení nových kapacit lůžkového rehabilitačního oddělení, jež je úzce vázáno na úspěch podané žádosti v rámci dotačního programu IROP 32 návazná péče.

V personální oblasti bude nadále vyvíjena snaha o stabilizaci nejen zdravotnického personálu, a to vytvářením pracovních a mzdových podmínek, poskytováním dalších benefitů i umožňování dalšího vzdělávání těchto pracovníků. Společnost se bude dále snažit zvýšit identifikaci zaměstnanců s nemocnicí, což by mělo vést



k další stabilizaci personálu. V personální oblasti bude i nadále společnost zaměstnávat zahraniční pracovníky, tak aby dokázala pokrýt personální potřeby, které není možné zajistit na českém trhu práce.

Dlouhodobě přetrvávajícím cílem a snahou všech zaměstnanců i vedení nemocnice je udržení výkonnosti společnosti, a to jak v ambulantním, tak i hospitalizačním segmentu při současném zabezpečení vyrovnaného hospodaření nemocnice.

25. KONSOLIDOVANÁ ÚČETNÍ ZÁVĚRKA

Od 01. 01. 2016 je Nemocnice Český Krumlov, a.s. zahrnuta do konsolidačního celku státu ČR. Splněním podmínek významnosti dle § 9 vyhlášky č. 312/2014 Sb., o podmínkách sestavení účetních výkazů za Českou republiku, ve znění pozdějších předpisů, vznikla společnosti nová informační povinnost, a to sestavit Pomocný konsolidační přehled ke stavu k 31. 12. daného roku, a to vždy do 31. 07. následujícího roku. Konsolidace státu se provádí po jednotlivých konsolidačních celcích. Dílčím konsolidačním celkem státu a současně spravující jednotkou pro naši společnost je Jihočeský kraj, který je dle zákona č. 90/2012 Sb., o obchodních společnostech a družstev, ve znění pozdějších předpisů, ovládající osobou ve vztahu k Nemocnici Český Krumlov, a.s.

26. PŘEHLED O PENĚŽNÍCH TOCÍCH

Přehled o peněžních tocích byl zpracován nepřímou metodou. Peněžní ekvivalenty představují krátkodobý likvidní majetek, který lze snadno a pohotově převést na předem známou částku v hotovosti.

Peněžní prostředky a peněžní ekvivalenty lze analyzovat takto (v tis. Kč):

	31.12.2022	31.12.2021
Peníze v hotovosti a ceniny	396	219
Účty v bankách	205 230	169 895
Debetní zůstatek běžného účtu zahrnutý v běžných bankovních úvěrech	0	0
Peněžní ekvivalenty zahrnuté v krátkodobém finančním majetku	0	0
Peněžní prostředky a peněžní ekvivalenty celkem	205 626	170 114

Peněžní toky z provozních, investičních nebo finančních činností se uvádějí v přehledu o peněžních tocích nekompensované.

Přehled o peněžních tocích tvoří samostatnou přílohu.

13. 04. 2023

Sestaveno dne:

Jméno a podpis
statutárního orgánu společnosti:



Mgr. Vojtěch Remeň, MBA
předseda představenstva

MUDr. Dana Kopřivová
člen představenstva

PŘEHLED O PENĚŽNÍCH TOCÍCH

Nemocnice Český Krumlov, a.s.
IČO 260 95 149

za období končící k
31.12.2022
(v celých tisících Kč)

Nemocniční 429
Český Krumlov, Horní Brána
38 101

		Běžné účetní období	Minulé účetní období
P.	Stav peněžních prostředků a peněžních ekvivalentů na začátku účetního období	170 114	121 185
	<i>Peněžní toky z hlavní výdělečné činnosti (provozní činnost)</i>		
Z.	Výsledek hospodaření před zdaněním (+/-)	20 273	14 743
A. 1.	Upravy o nepeněžní operace	26 073	25 457
A. 1. 1.	Odpisy stálých aktiv (+) s výjimkou zůstatkové ceny prodaných stálých aktiv, a dále umořování oceňovacího rozdílu k nabytému majetku a goodwillu (+/-)	25 495	24 628
A. 1. 2.	Změna stavu opravných položek, rezerv	2 640	2 511
A. 1. 3.	Zisk (ztráta) z prodeje stálých aktiv (-/+)	-6	-24
A. 1. 4.	Výnosy z podílů na zisku (-)	0	0
A. 1. 5.	Vyúčtované nákladové úroky (+) s výjimkou úroků zahrnovaných do ocenění dlouhodobého majetku, a vyúčtované výnosové úroky (-)	-2 148	334
A. 1. 6.	Případné úpravy o ostatní nepeněžní operace	92	-1 992
A *	Čistý peněžní tok z provozní činnosti před zdaněním a změnami pracovního kapitálu	46 346	40 200
A. 2.	Změny stavu nepeněžních složek pracovního kapitálu	-21 089	37 590
A. 2. 1.	Změna stavu pohledávek z provozní činnosti (+/-), aktivních účtů časového rozlišení a dohadných účtů aktivních	9 616	-111 607
A. 2. 2.	Změna stavu krátkodobých závazků z provozní činnosti (+/-), pasivních účtů časového rozlišení a dohadných účtů pasivních	-29 621	149 737
A. 2. 3.	Změna stavu zásob (+/-)	-1 084	-540
A. 2. 4.	Změna stavu krátkodobého finančního majetku nespádajícího do peněžních prostředků a peněžních ekvivalentů	0	0
A **	Čistý peněžní tok z provozní činnosti před zdaněním	25 257	77 790
A. 3.	Vyplacené úroky s výjimkou úroků zahrnovaných do ocenění dlouhodobého majetku (-)	-399	-460
A. 4.	Přijaté úroky (+)	2 380	126
A. 5.	Zaplacená daň z příjmů a za doměrky daně za minulá období (-)	-1 268	-729
A. 7.	Přijaté podíly na zisku (+)	0	0
A ***	Čistý peněžní tok z provozní činnosti	25 970	76 727
	<i>Peněžní toky z investiční činnosti</i>		
B. 1.	Výdaje spojené s nabytím stálých aktiv	-12 907	-31 942
B. 2.	Příjmy z prodeje stálých aktiv	20	24
B. 3.	Zápůjčky a úvěry spřízněným osobám	0	0
B ***	Čistý peněžní tok vztahující se k investiční činnosti	-12 887	-31 918
	<i>Peněžní toky z finanční činnosti</i>		
C. 1.	Dopady změn dlouhodobých závazků, popřípadě takových krátkodobých závazků, které spadají do oblasti finanční činnosti (např. některé provozní úvěry) na peněžní prostředky a peněžní ekvivalenty	-7 000	-5 880
C. 2.	Dopady změn vlastního kapitálu na peněžní prostředky a peněžní ekvivalenty	29 429	10 000
C. 2. 1.	Zvýšení peněžních prostředků a peněžních ekvivalentů z titulu zvýšení základního kapitálu, ážia, popřípadě fondů ze zisku včetně složených záloh na toto zvýšení (+)	30 000	10 000
C. 2. 2.	Vyplacení podílů na vlastním kapitálu společníkům (-)	0	0
C. 2. 3.	Další vklady peněžních prostředků společníků a akcionářů (+)	0	0
C. 2. 4.	Uhrada ztráty společníky (+)	0	0
C. 2. 5.	Přímé platby na vrub fondů (-)	-571	0
C. 2. 6.	Vyplacené podíly na zisku včetně zaplacené srážkové daně vztahující se k těmto nárokům a včetně finančního vypořádání se společníky veřejné obchodní společnosti a komplementáři u komanditních společností (-)	0	0
C ***	Čistý peněžní tok vztahující se k finanční činnosti	22 429	4 120
F.	Čisté zvýšení nebo snížení peněžních prostředků	35 512	48 929
R.	Stav peněžních prostředků a peněžních ekvivalentů na konci účetního období	205 626	170 114

Sestaveno dne: 05.04.2023
Jméno a podpis statutárního orgánu:
Mgr. Vojtěch Remeň, MBA, MUDr. Dana Kopřivová



PŘEHLED O ZMĚNÁCH VLASTNÍHO KAPITÁLU

Nemocnice Český Krumlov, a.s.
IČO 260 95 149

ke dni
31.12.2022
(v celých tisících Kč)

Nemocniční 429
ov, Horní Brána
38 101

	Stav k 31.12.2020	Zvýšení (+)	Snížení (-)	Stav k 31.12.2021	Zvýšení (+)	Snížení (-)	Stav k 31.12.2022
Počet akcií	551	1	0	552	3	0	555
Základní kapitál	598 232	10 000	0	608 232	30 000	0	638 232
Vlastní podíly	0	0	0	0	0	0	0
Změny základního kapitálu	0	10 000	-10 000	0	30 000	-30 000	0
Ažio	0	0	0	0	0	0	0
Ostatní kapitálové fondy	2 608	0	0	2 608	100	0	2 708
Oceňovací rozdíly z přecenění majetku a závazků	0	0	0	0	0	0	0
Oceňovací rozdíly z přecenění při přeměnách obchodních korporací	0	0	0	0	0	0	0
Rozdíly z přeměn obchodních korporací	0	0	0	0	0	0	0
Rozdíly z ocenění při přeměnách obchodních korporací	0	0	0	0	0	0	0
Ostatní rezervní fondy	7 421	755	0	8 176	612	0	8 788
Statutární a ostatní fondy	2 435	2 291	-233	4 493	1 853	-765	5 581
Nerozdělený zisk minulých let	8 906	12 084	0	20 990	9 787	0	30 777
Neuhrazená ztráta minulých let	0	0	0	0	0	0	0
Jiný výsledek hospodaření minulých let (oprava chyby / změna metody)	0	0	0	0	0	0	0
Výsledek hospodaření běžného účetního období	15 105	12 233	-15 105	12 233	18 831	-12 233	18 831
Rozhodnuto o zálohové výplatě podílu na zisku	0	0	0	0	0	0	0
Vlastní kapitál celkem	634 707	47 363	-25 338	656 732	91 183	-42 998	704 917

Sestaveno
dne:

Jméno a podpis statutárního orgánu:



Mgr. Vojtěch Remeň, MBA, MUDr. Dana Kopřivová

05.04.2023

Zpráva o vztazích mezi ovládající a ovládanou osobou a osobami ovládanými stejnou ovládající osobou dle ustanovení § 82 zákona č. 90/2012 Sb., o obchodních společnostech a družstvech (o obchodních korporacích) za rok 2022

Mgr. Vojtěch Remeň, MBA, předseda představenstva a MUDr. Dana Kopřivová, člen představenstva Nemocnice Český Krumlov, a.s. (výše specifikované ovládané osoby) vyhotovili tuto zprávu o vztazích mezi společnostmi Nemocnice Český Krumlov, a.s. jako ovládanou osobou a Jihočeským krajem, vyšším územně samosprávným celkem, jako osobou ovládající a osobami ovládanými stejnou ovládací osobou. Zpráva dále obsahuje smluvní vztahy s propojenými osobami, kterými jsou výše jmenované právnické osoby, jako další osoby ovládané stejnou ovládající osobou a další uvedené subjekty.

Ovládaná osoba: **Nemocnice Český Krumlov, a.s.**
Nemocniční 429, Horní Brána, 381 01 Český Krumlov
IČO: 260 95 149

Ovládající osoba: **Jihočeský kraj**
U Zimního stadionu 1952/2, 370 76 České Budějovice
IČO: 708 90 650
jediný akcionář

Tato zpráva o vztazích je zpracována za účetní období 01. 01. 2022 - 31. 12. 2022.

Osoba ovládající Nemocnici Český Krumlov, a.s. je vyšší územně samosprávný celek Jihočeský kraj, který vlastní 100 % akcií společnosti Nemocnice Český Krumlov, a.s. Společnost Nemocnice Český Krumlov, a.s. je ovládána Jihočeským krajem prostřednictvím orgánů akciové společnosti, tedy rozhodnutími jediného akcionáře, vykonávajícího působnost valné hromady v mezích zákona o obchodních korporacích a v souladu se stanovami společnosti, volených orgánů společnosti, tj. představenstva a dozorčí rady, když i tyto orgány vykonávají své pravomoci v mezích zákona o obchodních korporacích a v souladu se stanovami společnosti.

Společnost Nemocnice Český Krumlov, a.s. byla založena Jihočeským krajem jako společnost, která má za úkol zabezpečovat poskytování komplexních zdravotních služeb občanům jihočeského kraje.

Další pro ovládanou osobu významné propojené osoby (osoby ovládané stejnou ovládací osobou):

- **Jihočeské nemocnice, a.s.** B. Němcové 585/54, České Budějovice 7
370 01 České Budějovice
IČO: 260 93 804
- **Nemocnice České Budějovice, a.s.** B. Němcové 585/54, České Budějovice 7
370 01 České Budějovice
IČO: 260 68 877
- **Nemocnice Jindřichův Hradec, a.s.** U Nemocnice 380/III
377 38 Jindřichův Hradec
IČO: 260 95 157
- **Nemocnice Písek, a.s.** Karla Čapka 589, Budějovické Předměstí
397 01 Písek
IČO: 260 95 190

- **Nemocnice Prachatice, a.s.** Nebahovská 1015, Prachatice II
383 01 Prachatice
IČO: 260 95 165
- **Nemocnice Tábor, a.s.** kpt. Jaroše 2000
390 03 Tábor
IČO: 260 95 203
- **Nemocnice Dačice, a.s.** Antonínská 8, Dačice II
380 01 Dačice
IČO: 281 13 195
- **Nemocnice Strakonice, a.s.** Radomyšlská 336, Strakonice I
386 01 Strakonice
IČO: 260 95 181
- **Jihočeské letiště České Budějovice a.s.** U Zimního stadionu 1952/2, České Budějovice 7
370 76 České Budějovice
IČO: 260 93 545
- **JKORD s.r.o.** Okružní 517/10, České Budějovice 4
370 01 České Budějovice
IČO: 281 17 018
- **RERA a.s.** B. Němcové 49/3, České Budějovice 7
370 01 České Budějovice
IČO: 251 87 937
- **Jihočeský vědeckotechnický park, a.s.** U Zimního stadionu 1952/2, České Budějovice 7
370 01 České Budějovice
IČO: 280 80 581
- **Informačně-vzdělávací středisko Jčk, příspěvková organizace**
Pionýrů 499
391 02 Sezimovo Ústí
IČO: 129 07 731
- **South Bohemian Nuclear Park, s.r.o.** Lipová 1789/9, České Budějovice 2
370 05 České Budějovice
IČO: 176 41 349

Souhrn všech propojených osob je uveden na adrese:

<https://www.kraj-jihocesky.cz/index.php/samosprava/krajem-zakladane-zrizovane-organizace/krajem-zakladane-organizace>

I. Smluvní vztahy mezi osobou ovládanou a osobou ovládající

Nemocnice Český Krumlov, a.s., jako osoba ovládaná, uzavřela v účetním období od 01. 01. 2022 do 31. 12. 2022 s Jihočeským krajem, jako osobou ovládající, tyto smlouvy:

1. Smlouva o poskytnutí dotace č. SDO/OSOV/109/22 ze dne 16. 03. 2022

- Jihočeský kraj poskytl na základě této smlouvy dotaci ve výši 109.000,- Kč na poskytování sociálních služeb.

Dodatkem č. 1 ze dne 07. 04. 2022 poskytl Jihočeský kraj další částku 54.000,- Kč

Dodatkem č. 2 ze dne 02. 05. 2022 poskytl Jihočeský kraj další částku 341.000,- Kč

2. Smlouva o poskytnutí dotace č. SDO/OZDR/2/22 ze dne 27. 04. 2022

- Jihočeský kraj dal na základě této smlouvy pověření Nemocnici Český Krumlov, a.s. k poskytování služby obecného hospodářského zájmu Nemocnicí Český Krumlov, a.s. jako závazek veřejné služby pro potřeby Jihočeského kraje (zajištění LPS a UPS) ve výši 5.000.000,- Kč.

3. Smlouva o poskytnutí příplatku mimo základní kapitál č. SON/OEKO/846/22 ze dne 04. 05. 2022

- Jihočeský kraj poskytl dobrovolný peněžitý příplatek na kompenzaci nákladů spojených s pořízením předmětu humanitární pomoci, poskytnutého společností státu Ukrajina na základě rozhodnutí jediného akcionáře. ve výši 100.000,- Kč.

4. Smlouva o centralizovaném zadávání veřejných zakázek č. SON/OHMS/226/22 ze dne 19. 08. 2022

- Jedná se o centralizaci dodávek kupovaných na komoditních burzách – elektřina a plyn, kdy centrálním zadavatelem je Jihočeský kraj a Nemocnice Český Krumlov, a. s. je pověřujícím zadavatelem (bezúplatně).

5. Darovací smlouva č. SD/OHMS/178/22 o převodu movité věci ze dne 08. 08. 2022

- Jihočeský kraj daroval Nemocnici Český Krumlov, a.s. videolaryngoskop vč. příslušenství v hodnotě 42.376,39 Kč vč. DPH

II. Rozhodnutí Valné hromady

- **Usnesení č. 100/2022/RK-34** z jednání Rady Jihočeského kraje ze dne 10. 02. 2022, rozdělení finančního benefitu ze skupinové registrace k DPH pro obchodní společnosti založené Jihočeským krajem v oblasti zdravotnictví;
- **Usnesení č. 177/2022/RK-36** z jednání Rady Jihočeského kraje ze dne 28. 02. 2022, rozhodnutí jediného akcionáře poskytnout humanitární pomoc na Ukrajinu;
- **Usnesení č. 183/2022/RK-37** z jednání Rady Jihočeského kraje ze dne 03. 03. 2022, doporučení zastupitelstvu kraje schválit poskytnutí dotace jako vyrovnávací platby za závazek veřejné služby na rok 2022 nemocnicím založeným Jihočeským krajem;
- **Usnesení č. 235/2022/RK-38** z jednání Rady Jihočeského kraje ze dne 17. 03. 2022, rozhodnutí jediného akcionáře – jmenování člena výboru pro audit obchodní společnosti Nemocnice Český Krumlov, a.s.;
- **Usnesení č. 335/2022/RK-39** z jednání Rady Jihočeského kraje ze dne 07. 04. 2022, rozhodnutí jediného akcionáře – personální změna v představenství obchodní společnosti Nemocnice Český Krumlov, a.s. – odstoupení MUDr. Zuzany Roithové, MBA, z funkce člena představenstva ke dni 30. 04. 2022 a zvolení Mgr. Petra Studenovského členem představenstva s účinností od 01. 05. 2022;
- **Usnesení č. 554/2022/RK-43** z jednání Rady Jihočeského kraje ze dne 26. 05. 2022, rozhodnutí jediného akcionáře o zvýšení základního kapitálu obchodní společnosti Nemocnice Český Krumlov o 30.000.000,- Kč;
- **Usnesení č. 560/2022/RK-43** z jednání Rady Jihočeského kraje ze dne 26. 05. 2022, schválení výroční zprávy společnosti za rok 2021 včetně řádné účetní závěrky za rok 2021, zprávy auditora o ověření řádné účetní závěrky za rok 2021, schválení finančního plánu na rok 2022, schválení plánu investic na rok 2022, rozhodnutí o rozdělení zisku za rok 2021, vzetí na vědomí zprávy o vztazích za rok 2021 a zprávy dozorčí rady k účetní závěrce za rok 2021 a k návrhu představenstva na rozdělení zisku za rok 2021;

- **Usnesení č. 569/2022/RK-43** z jednání Rady Jihočeského kraje ze dne 26. 05. 2022, vzetí na vědomí zprávy o činnosti výboru pro audit obch. společnosti Nemocnice Český Krumlov, a.s. a aktuálního prohlášení členů výboru pro audit ohledně nezávislosti a odborné způsobilosti;
- **Usnesení č. 575/2022/RK-43** z jednání Rady Jihočeského kraje ze dne 26. 05. 2022, schválení vyhodnocení splnění stanovených kritérií hmotné zainteresovanosti a výši odměn členům představenstva Nemocnice Český Krumlov, a.s. za rok 2021;
- **Usnesení č. 582/2022/RK-43** z jednání Rady Jihočeského kraje ze dne 26. 05. 2022, schválení kritérií hmotné zainteresovanosti pro rok 2022 členům představenstva společnosti Nemocnice Český Krumlov, a.s.;
- **Usnesení č. 917/2022/RK-49** z jednání Rady Jihočeského kraje ze dne 01. 09. 2022, rozhodnutí jediného akcionáře – pojištění odpovědnosti manažerů nemocnic založených Jihočeským krajem;
- **Usnesení č. 982/2022/RK-50** z jednání Rady Jihočeského kraje ze dne 19. 09. 2022, schválení záměru realizovat projekt „Zvýšení kybernetické bezpečnosti Nemocnice český Krumlov, a.s.“, spolufinancovaný z evropských fondů v rámci IROP 2021-2027;
- **Usnesení č. 1195/2022/RK-54** z jednání Rady Jihočeského kraje ze dne 24. 11. 2022, schválení záměru realizovat projekt „Následná rehabilitační péče v Nemocnici Český Krumlov, a.s.“, spolufinancovaný z evropských fondů v rámci IROP 2021-2027 za předpokladu schválení komplexního financování investiční akce „Rekonstrukce interního pavilonu D“;

Představenstvo ovládané osoby prohlašuje, že ovládané osobě z výše uvedených vzájemných vztahů s osobou ovládající nevznikla žádná újma.

III. Smluvní vztahy mezi osobou ovládanou a osobami ovládanými stejnou ovládající osobou

Nemocnice Český Krumlov, a.s. má uzavřeny v účetním období od 01. 01.2022 do 31. 12. 2022 následující smlouvy s osobami ovládanými stejnou ovládající osobou:

I. Nemocnice České Budějovice, a.s. IČO: 260 68 877

1. Smlouva o sdružení č. 2

- smlouva uzavřena dne 18. 05. 2010 na dobu neurčitou
- předmětem smlouvy je společné provádění činností veřejného zadavatele, na jejímž zadání mají zájem všichni účastníci sdružení
- účelem sdružení není nabývání či hromadění majetkových hodnot

2. Smlouva o spolupráci v oblasti specializačního vzdělávání pro obor chirurgie

- smlouva uzavřena dne 26. 08. 2010 na dobu neurčitou
- předmětem smlouvy je příprava zaměstnanců NČK k atestaci v oboru chirurgie na pracovištích Nemocnice České Budějovice, a.s.
- ceny jsou určeny dle aktuálního ceníku Nemocnice České Budějovice, a.s.

3. Smlouva o spolupráci v oblasti specializačního vzdělávání pro obor chirurgie, vnitřní lékařství, gynekologie a porodnictví, anesteziologie a intenzivní medicína, geriatric

- smlouva uzavřena dne 26. 08. 2010 na dobu neurčitou
- předmětem smlouvy je příprava zaměstnanců NČK k atestaci dětského lékařství - v oboru chirurgie vnitřní lékařství, gynekologie a porodnictví, anesteziologie a intenzivní medicína, geriatric na pracovištích Nemocnice České Budějovice, a.s.
- ceny jsou určeny dle aktuálního ceníku Nemocnice České Budějovice, a.s.

4. Smlouva o spolupráci v oblasti specializačního vzdělávání pro obor anestezie a intenzivní medicína

- smlouva uzavřena dne 19. 08. 2011 na dobu neurčitou

- předmětem smlouvy je příprava zaměstnanců NČK k atestaci v oboru anesteziologie a intenzivní medicína na pracovištích Nemocnice České Budějovice, a.s.
- ceny jsou určeny dle aktuálního ceníku Nemocnice České Budějovice, a.s.

5. Smlouva o praní nemocničního prádla

- smlouva uzavřena dne 16. 12. 2013 do 31. 12. 2013 s automatickou prolongací o 1 rok, ve znění dodatku č. 1 ze dne 29. 07.2014 a dodatku č. 2 ze dne 26. 04. 2016, kterými se měnila cena za vyprání 1 kg prádla
- předmětem smlouvy je zajištění praní nemocničního prádla Nemocnice Český Krumlov, a.s. v Prádelně Nemocnice České Budějovice, a.s.
- cena na úrovni ceny obvyklé

6. Smlouva o spolupráci v oblasti specializačního vzdělávání pro obor Klinická hematologie a transfuzní služby

- smlouva uzavřena dne 08. 03. 2012 na dobu neurčitou
- předmětem smlouvy je příprava zaměstnanců NČK k atestaci v oblasti praktické přípravy pro obor Klinická hematologie a transfuzní služby na pracovištích Nemocnice České Budějovice, a.s.
- ceny jsou určeny dle aktuálního ceníku Nemocnice České Budějovice, a.s.

7. Dohoda o zajištění laboratorních vyšetření ve smluvní laboratoři

- smlouva uzavřena dne 05. 12. 2014 na dobu neurčitou
- předmětem smlouvy je provádění laboratorních vyšetření v Centrálních laboratořích Nemocnice České Budějovice a.s. pro potřeby Nemocnice Český Krumlov, a.s.
- úhrady za provedená vyšetření budou účtovány příslušné zdravotní pojišťovně

8. Smlouva o spolupráci v oblasti specializačního vzdělávání v oboru dětské lékařství

- smlouva uzavřena dne 17. 12. 2014 na dobu neurčitou
- předmětem smlouvy je umožnění přípravy zaměstnanců – lékařů Nemocnice Český Krumlov, a.s. k atestaci v oboru dětské lékařství na pracovištích Nemocnice České Budějovice, a.s.
- ceny dle aktuálního ceníku Nemocnice České Budějovice, a.s.

9. Smlouva o spolupráci v oblasti specializačního vzdělávání pro obor všeobecné praktické lékařství

- smlouva uzavřena dne 05. 05. 2016 na dobu neurčitou
- předmětem smlouvy je příprava zaměstnanců NČK k atestaci všeobecné praktické lékařství - v oboru anesteziologie a intenzivní medicína a dětské lékařství na pracovištích Nemocnice České Budějovice, a.s.
- ceny jsou určeny dle aktuálního ceníku Nemocnice České Budějovice, a.s.

10. Smlouva o spolupráci v oblasti specializačního vzdělávání pro obor vnitřní lékařství

- smlouva uzavřena dne 29. 11. 2016 na dobu neurčitou
- předmětem smlouvy je příprava zaměstnanců NČK k atestaci vnitřní lékařství - v oboru anesteziologie a intenzivní medicína, neurologie, kardiologie, gastroenterologie, endokrinologie a diabetologie a ostatní poruchy metabolismu, nefrologie, revmatologie, pneumologie a ftizeologie, klinická onkologie, hematologie a transfúzní lékařství, geriatric na pracovištích Nemocnice České Budějovice, a.s.
- ceny jsou určeny dle aktuálního ceníku Nemocnice České Budějovice, a.s.

11. Smlouva o spolupráci v oblasti specializačního vzdělávání v oboru intenzivní péče

- smlouva uzavřena dne 24. 02. 2016 na dobu neurčitou

- předmětem smlouvy je spolupráce při přípravě zaměstnanců ZZ k atestaci - v oboru intenzivní péče na pracovištích NČB
- ceny jsou určeny dle aktuálního ceníku Nemocnice České Budějovice, a.s.

12. Smlouva o spolupráci v oblasti specializačního vzdělávání pro obor vnitřní lékařství

- smlouva uzavřena dne 31. 05. 2017 na dobu neurčitou
- předmětem smlouvy je spolupráce při přípravě zaměstnanců ZZ k atestaci - praxe na jednotce intenzivní péče NČB
- ceny jsou určeny dle aktuálního ceníku Nemocnice České Budějovice, a.s.

13. Smlouva o spolupráci k uskutečňování vzdělávacího programu Ošetrovatelská péče v interních oborech

- smlouva uzavřena dne 21. 03. 2018 na dobu neurčitou
- předmětem smlouvy je příprava zaměstnanců ZZ k atestaci v oboru ošetrovatelská péče v interních oborech
- ceny jsou určeny dle aktuálního ceníku Nemocnice České Budějovice, a.s.

14. Smlouva o spolupráci k uskutečňování vzdělávacího programu ošetrovatelská péče v chirurgických oborech

- smlouva uzavřena dne 21. 03. 2018 na dobu neurčitou
- předmětem smlouvy je příprava zaměstnanců ZZ k atestaci v oboru ošetrovatelská péče v chirurgických oborech
- ceny jsou určeny dle aktuálního ceníku Nemocnice České Budějovice, a.s.

15. Smlouva o spolupráci při zpracování osobních údajů Národního onkologického registru

- smlouva uzavřena na dobu určitou od 01. 01. 2022 na dobu neurčitou
- předmětem smlouvy je sběr, příprava a předávání osobních údajů regionálnímu správci pro potřeby vedení NOR
- cena na úrovni ceny obvyklé

16. Smlouva o spolupráci v oblasti specializačního vzdělávání pro obor geriatric

- smlouva uzavřena dne 16. 08. 2017 na dobu neurčitou
- předmětem smlouvy je příprava zaměstnanců NČK k atestaci v oboru geriatric na pracovištích Nemocnice České Budějovice, a.s.
- ceny jsou určeny dle aktuálního ceníku Nemocnice České Budějovice, a.s.

17. Smlouva o výpůjčce 2 kusů inkubátorů

- smlouva uzavřena dne 16. 04. 2019 na dobu neurčitou
- předmětem smlouvy je bezplatná výpůjčka 2 kusů inkubátorů na dětské oddělení NČK
- smlouva je uzavřena jako neúplatná

18. Smlouva o výpůjčce inkubátoru

- smlouva uzavřena dne 06. 10. 2020 na dobu neurčitou
- předmětem smlouvy je bezplatná výpůjčka 1 kusu inkubátoru na dětské oddělení NČK
- smlouva je uzavřena jako bezúplatná

19. Smlouva o výpůjčce vyšetřovacího lehátka Golem

- smlouva uzavřena dne 03. 07. 2019 na dobu určitou do 31. 12. 2019
- dodatkem č. 1 uzavřeným dne 27. 01. 2020 byla platnost prodloužena do 31. 12. 2020
- dodatkem č. 2 uzavřeným dne 03. 01. 2021 byla platnost prodloužena do 31. 12. 2022
- předmětem smlouvy je bezplatná výpůjčka 1 ks vyšetřovacího lehátka Golem nemocnici Český Krumlov

20. Souhlas s umožněním dálkového přístupu

- smlouva uzavřena dne 27. 10. 2020 na dobu neurčitou
- předmětem smlouvy je povinnost Nemocnice České Budějovice, a. s. umožnit Nemocnici Český Krumlov, a.s. dálkový přístup do databáze spravované společností STAPRO s.r.o., přístup k výsledkům konkrétního pacienta
- smlouva je uzavřena jako bezúplatná

21. Smlouva o spolupráci v oblasti specializačního vzdělávání pro obor intenzivní péče

- smlouva uzavřena dne 12. 04. 2021 na dobu neurčitou
- předmětem smlouvy je příprava zaměstnanců NČK k atestaci v oboru intenzivní péče na pracovištích Nemocnice České Budějovice, a.s.
- ceny jsou určeny dle aktuálního ceníku Nemocnice České Budějovice, a.s.

22. Na základě uzavřených rámcových smluv o specializačním vzdělávání byly uzavřeny dílčí smlouvy na vzdělávání 8 zaměstnanců ovládané osoby

- smlouvy o specializačním vzdělávání byly uzavřeny na dobu určitou
- smlouvy byly uzavřeny jako bezúplatné

II. Nemocnice Jindřichův Hradec, a.s. IČO: 260 95 157

1. Smlouva o sdružení č. 2

- smlouva uzavřena dne 18. 05. 2010 na dobu neurčitou
- předmětem smlouvy je společné provádění činností veřejného zadavatele, na jejímž zadání mají zájem všichni účastníci sdružení
- účelem sdružení není nabývání či hromadění majetkových hodnot

III. Nemocnice Prachatice, a.s. IČO: 260 95 165

1. Dohoda o zajištění laboratorních vyšetření ve smluvní laboratoři

- smlouva uzavřena dne 15. 12. 2014 na dobu neurčitou
- předmětem smlouvy je zajištění požadavků ČSN EN/ISO 15189 a provádění laboratorních vyšetření v OKB-H Nemocnice Prachatice a.s. pro potřeby Nemocnice Český Krumlov, a.s.
- úhrady za provedená vyšetření budou účtovány příslušné zdravotní pojišťovně

2. Dohoda o provedení rekvalifikace

- smlouva uzavřena dne 25. 10. 2016
- předmětem smlouvy je provedení rekvalifikace uchazečů o pozici všeobecný sanitář
- cena je sjednána na úrovni ceny obvyklé

3. Smlouva o sdružení č. 2

- smlouva uzavřena dne 18. 05. 2010 na dobu neurčitou
- předmětem smlouvy je společné provádění činností veřejného zadavatele, na jejímž zadání mají zájem všichni účastníci sdružení
- účelem sdružení není nabývání či hromadění majetkových hodnot

4. Smlouva o vzájemné spolupráci při realizaci akreditovaného kvalifikačního kurzu Sanitář

- uzavřena 26. 10. 2022 na dobu neurčitou
- předmětem smlouvy je zabezpečení odborné praxe v rámci kurzu Sanitář v nemocnici Prachatice, a.s.
- bezúplatné

IV. Jihočeské nemocnice, a.s. IČO: 260 93 804

1. Příkazní smlouva č. 1

- platnost od 26. 05. 2016 na dobu neurčitou
- předmětem smlouvy jsou komplexní služby, nebo v závislosti na pokynech Příkazce dílčí služby, v oblasti zadávání veřejných zakázek podle ZVZ, služby spočívající v širší činnosti centrálního obchodního oddělení jihočeských nemocnic a služby spočívající v přístupu k informačním systémům a informačním technologiím a jejich využití.
- cena sjednána dohodou – roční paušál

2. Dodatek č. 1 k příkazní smlouvě č. 1

- platnost od 19. 04. 2017
- předmětem dodatku č. 1 je rozšíření služeb
- cena se nemění – zůstává stejná jako v příkazní smlouvě – dohodou – roční paušál

3. Dodatek č. 2 k příkazní smlouvě č. 1

- platnost od 24. 01. 2018
- předmětem dodatku č. 2 je rozšíření služeb
- cena se mění dohodou – roční paušál

4. Dodatek č. 3 k příkazní smlouvě č. 1

- platnost od 16. 12. 2019
- předmětem dodatku č. 3 je rozšíření služeb
- cena se mění dohodou – roční paušál

5. Rámcová smlouva o zabezpečení odborné praxe

- platnost od 29. 04. 2019
- předmětem smlouvy je zajištění odborné praxe jednotlivých studentů 6. ročníků předepsané pro příslušný studijní program v oboru lékařství na základě smlouvy uzavřené Jihočeskými nemocnicemi, a.s. s Univerzitou Karlovou, Lékařskou fakultou v Plzni
-

V. Nemocnice Tábor, a.s. IČO: 260 95 203

1. Smlouva o sdružení č. 2

- smlouva uzavřena dne 18. 05. 2010 na dobu neurčitou
- předmětem smlouvy je společné provádění činností veřejného zadavatele, na jejímž zadání mají zájem všichni účastníci sdružení
- účelem sdružení není nabývání či hromadění majetkových hodnot

VI. Nemocnice Strakonice, a.s. IČO: 260 95 181

1. Smlouva o sdružení č. 2

- smlouva uzavřena dne 18. 05. 2010 na dobu neurčitou
- předmětem smlouvy je společné provádění činností veřejného zadavatele, na jejímž zadání mají zájem všichni účastníci sdružení
- účelem sdružení není nabývání či hromadění majetkových hodnot

VII. Nemocnice Písek, a.s. IČO: 260 95 190

1. Smlouva o sdružení č. 2

- smlouva uzavřena dne 18. 05. 2010 na dobu neurčitou
- předmětem smlouvy je společné provádění činností veřejného zadavatele, na jejímž zadání mají zájem všichni účastníci sdružení
- účelem sdružení není nabývání či hromadění majetkových hodnot

VIII. Nemocnice Dačice, a.s. IČO: 281 13 195

1. Smlouva o sdružení č. 2

- smlouva uzavřena dne 18. 05. 2010 na dobu neurčitou
- předmětem smlouvy je společné provádění činností veřejného zadavatele, na jejímž zadání mají zájem všichni účastníci sdružení
- účelem sdružení není nabývání či hromadění majetkových hodnot

IX. Zdravotnická záchranná služba Jihočeského kraje IČO: 481 99 931

1. Smlouva o nájmu nebytových prostor a parkovacích míst a nájmu věci movité

- smlouva uzavřena dne 31. 08. 2021 s účinností od 01. 05. 2021 na dobu neurčitou
- předmětem smlouvy je pronájem nebytových prostor
- cena je sjednána na úrovni ceny obvyklé

2. Rámcová kupní smlouva na léčivé přípravky a zdravotnické potřeby

- smlouva uzavřena 17. 01. 2022 na dobu od 01. 01. 2022 do 31. 12. 2022
- Nemocnice Český Krumlov, a.s. se zavazuje Zdravotnické záchranné službě Jihočeského kraje dodávat léčiva a zdravotnické potřeby dle soupisu, jež je součástí smlouvy

3. Smlouva o zajištění odborné specializační praxe – školícího místa

- smlouva uzavřena dne 11. 04. 2022 na dobu určitou od 09. 05. 2022 do 20. 05. 2022
- Zdravotnická záchranná služba Jihočeského kraje se zavazuje umožnit zaměstnanci Nemocnice Český Krumlov odbornou praxi v rozsahu 80 hodin
- celková částka 3.000,- Kč

X. SZŠ a Vyšší odborná škola zdravotnická České Budějovice IČO: 005 82 239

- uzavřena smlouva na vzdělávání 5 studentů
- smlouva byla uzavřena jako bezúplatná

XI. Střední odborná škola zdravotnická a Střední odborné učiliště Č. Krumlov IČO: 608 21 221

1. Smlouva o nájmu nebytových prostor

- uzavřena smlouva s účinností od 01.09.2015.
- cena nájmu je sjednána na úrovni ceny obvyklé.

2. Smlouva o praktickém vyučování zdravotních sester

- Uzavřena smlouva s účinností od 01. 09. 2019
- smlouva byla uzavřena jako bezúplatná.

3. Smlouva o praktickém vyučování ošetřovatelů

- Uzavřena smlouva s účinností od 01. 09. 2019
- smlouva byla uzavřena jako úplatná za podmínek stanovených zákonem.

4. Smlouva o obsahu, rozsahu a podmínkách praktického vyučování obor ošetřovatel

- smlouva uzavřena 01. 10. 2021 na období od 07. 09. 2021 do 30. 09. 2022
- žákům SOŠZ a SOU náleží za produktivní činnost prováděnou v průběhu praktického vyučování finanční odměna min. 30% minimální mzdy

5. Smlouva o obsahu, rozsahu a podmínkách praktického vyučování obor ošetřovatel

- smlouva uzavřena 22. 09. 2022 na období od 05. 09. 2022 do 30. 09. 2023
- žákům SOŠZ a SOU náleží za produktivní činnost prováděnou v průběhu praktického vyučování finanční odměna min. 30% minimální mzdy

IV. Jiné právní úkony a plnění nad rámec čl. 3 této zprávy, které byly v účetním období učiněny v zájmu propojených osob

1. Nemocnice České Budějovice, a.s., IČO: 260 68 877

Dodávky transfuzních přípravků, léků, laboratorní vyšetření, praní prádla, vzdělávání pracovníků

Celkový objem odebraného zboží a služeb Nemocnicí Český Krumlov, a.s. u Nemocnice České Budějovice, a.s. za rok 2022 nad rámec čl. 3 této zprávy představuje částku ve výši 5.241 tis. Kč.

Celkový objem odebraného zboží a služeb společností Nemocnice České Budějovice a.s. od Nemocnice Český Krumlov a.s. za rok 2022 nad rámec čl. 3 této zprávy představuje částku ve výši 196 tis. korun českých.

2. Nemocnice Prachatice, a.s. IČO: 260 95 165

Celkový objem odebraného zboží Nemocnicí Český Krumlov, a.s. od Nemocnice Prachatice a.s. nad rámec čl. 3 této zprávy představuje částku ve výši 18 tis. Kč.

Celkový objem odebraného zboží a služeb společností Nemocnice Prachatice a.s. od Nemocnice Český Krumlov a.s. za rok 2022 nad rámec čl. 3 této zprávy představuje částku ve výši 78 tis. korun českých.

3. Jihočeské nemocnice, a.s. IČO: 260 93 804

Celkový objem odebraných služeb od společnosti Jihočeské nemocnice a.s. za rok 2022 nad rámec čl. 3 této zprávy představuje částku ve výši 505 tis. Kč a fakturovaných obrátových bonusů za odběr léků a speciálního zdravotnického materiálu ve výši -7.249 tis. Kč.

4. Střední odborná škola zdravotnická a Střední odborné učiliště IČO: 608 21 221

Celkový objem odebraných služeb od Střední odborné školy zdravotnické a Střední odborného učiliště nad rámec čl. 3 této zprávy představuje částku ve výši 226 tis. Kč. Zároveň škola uhradila Nemocnici Český Krumlov, a.s. v roce 2022 nájemné v celkové výši 35 tis. Kč.

5. Zdravotnická záchranná služba Jihočeského kraje IČO: 481 99 931

Celkový objem odebraného zboží a služeb společností Zdravotnická záchranná služba Jihočeského kraje od Nemocnice Český Krumlov a.s. za rok 2022 nad rámec čl. 3 této zprávy představuje částku ve výši 3 215 tis. korun českých.

6. Gymnázium Český Krumlov IČO: 005 83 839

Celkový objem odebraných služeb Gymnáziem Český Krumlov od Nemocnice Český Krumlov a.s. za rok 2022 představuje částku ve výši 2 tis. korun českých.

V účetním období 01. 01. 2022 až 31. 12. 2022 nebyly Nemocnicí Český Krumlov, a.s. učiněny jiné právní úkony v zájmu propojených osob.

V. Ostatní opatření, která byla v zájmu nebo na popud propojených osob přijata nebo uskutečněna v účetním období, a jejich výhody a nevýhody pro zpracovatele zprávy

Nemocnice jihočeského kraje se rozhodly pro skupinovou registraci pro účely daně z přidané hodnoty. Zastupujícím členem je Nemocnice České Budějovice, a.s. Skupina se stala plátcem k 01. 01. 2019.

Na základě porovnání skupinového a individuálního koeficientu dochází ve skupině po finálním vyhodnocení k případnému vzájemnému vyrovnání, aby žádnému členovi skupiny nevznikla újma z účasti ve skupině. Nárok Nemocnice Český Krumlov, a. s. na vypořádání za zdaňovací období 2022 činí 1 617 tis Kč a byl řádně vypořádán.

VI. Závěrečné prohlášení statutárního orgánu společnosti Nemocnice Český Krumlov, a.s.

Představenstvo prohlašuje, že do Zprávy o vztazích mezi propojenými osobami společnosti Nemocnice Český Krumlov, a.s. uvedlo veškeré mu známé smlouvy uzavřené s propojenými osobami, plnění a protiplnění poskytnutá propojeným osobám, jiné právní úkony učiněné v zájmu těchto osob a veškerá opatření přijatá nebo uskutečněná v zájmu nebo na popud těchto osob v účetním období od 01. 01. 2022 do 31. 12. 2022. Představenstvo dále prohlašuje, že společnosti Nemocnice Český Krumlov, a.s. nevznikla z těchto smluv nebo opatření majetková újma.

V Českém Krumlově dne 15. 03. 2023



Mgr. Vojtěch Remeň
člen představenstva
Nemocnice Český Krumlov, a.s.



MUDr. Dana Kopřivová
člen představenstva
Nemocnice Český Krumlov, a.s.