



Nemocnice
Český Krumlov

Výroční zpráva
Nemocnice
Český Krumlov
2025



OBSAH

Úvodní slovo hejtmána	2
Úvodní slovo předsedy představenstva	3
Zpráva o činnosti dozorčí rady za rok 2025.....	6
Významné události, které nastaly po rozvahovém dni	7
Záměry do roku 2026 a dále.....	7
Aktivity v oblasti výzkumu a vývoje.....	7
Nabytí vlastních akcií nebo vlastních podílů	7
Aktivity v oblasti ochrany životního prostředí a pracovněprávních vztahů	8
Pobočka nebo jiná část obchodního závodu v zahraničí.....	8
Investiční nástroje případně další obdobná aktiva nebo pasiva	8
Činnosti v oblasti poskytování informací podle zákona č. 106/1999 Sb., o svobodném přístupu k informacím, ve znění pozdějších předpisů (dále jen zákona o svobodném přístupu k informacím).....	8
Organizační struktura	9
Jednotlivá oddělení, základní ukazatele zdravotní péče	10
Personální oblast.....	11
Pochvaly a stížnosti	13
Ekonomika.....	14
Zpráva nezávislého auditora, výkazy, příloha v účetní závěrce, zpráva o vztazích.....	19



Úvodní slovo hejtmana

Milí Jihočeši,

s potěšením Vám předkládám výroční zprávu, která je přehledem výsledků hospodaření a rozvoje nemocnice, jež je pevnou součástí sítě zdravotnictví našeho kraje. Uplynulé období přineslo nejen stabilní hospodaření, ale i další posun v kvalitě a dostupnosti poskytované péče. Jihočeský kraj jako zakladatel nese odpovědnost nejen za stabilitu a rozvoj této nemocnice, ale především za to, aby zdravotní péče v ní byla dostupná, odborně na vysoké úrovni a současně lidská. Věřím, že uplynulý rok potvrdil schopnost nemocnice tuto roli plnit, a to díky profesionalitě, obětavosti a každodennímu nasazení všech zaměstnanců.

Jihočeský kraj dlouhodobě podporuje investice do obnovy budov, do modernizace přístrojového vybavení i rozvoje společných projektů v rámci jednotné péče jihočeských nemocnic. Bereme je jako jeden celek, žádná rivalita, ale snaha maximální spolupráce a případné výpomoci. Společná koordinace, jednotná koncepce, efektivní využití lidských zdrojů. Naším cílem je vytvářet stabilní podmínky pro práci zdravotníků a zároveň zvyšovat komfort a bezpečí pacientů.

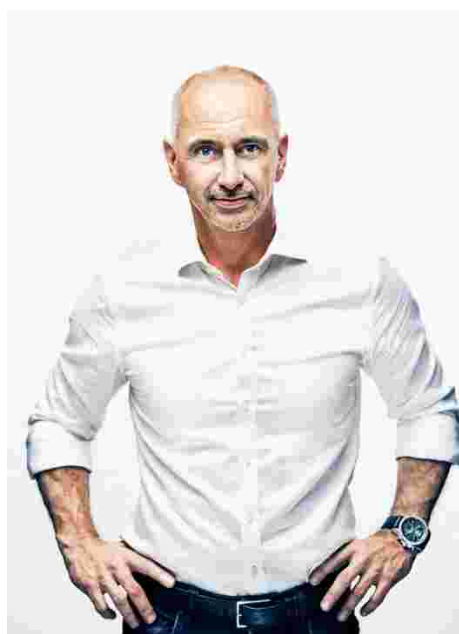
Statistické ukazatele ve výroční zprávě jsou ale především obrazem každodenní práce stovek lidí, kteří zajišťují zdravotní péči pro obyvatele našeho kraje. Za každým číslem, které Vám zde předkládáme, je konkrétní lidský příběh – příběh naděje a důvěry na straně jedné a odbornosti a každodenního nasazení na straně druhé. Hluboce si vážím všech, kteří se snaží, aby každý z těch příběhů skončil šťastně.

Poděkování patří rovněž managementu nemocnic za odpovědné řízení, transparentní hospodaření a strategické plánování dalšího rozvoje.

Naší prioritou zůstává pacient a jeho potřeby. I v nadcházejícím období budeme usilovat o další zvyšování kvality a bezpečnosti péče, rozvoj specializovaných programů a vytváření prostředí, které je profesionální, otevřené a vstřícné. Děkuji také pacientům za důvěru, kterou dávají jihočeskému zdravotnictví. Již mnohokrát se mi potvrdilo, že funguje.

Martin Kuba

hejtman Jihočeského kraje



Úvodní slovo předsedy představenstva

Vážené dámy, vážení pánové,

rok 2025 byl rokem velkých změn a hledání složitých řešení. S odstupem času si dovolím konstatovat, že díky společnému úsilí se podařilo všechny hrozby odvrátit a do dalšího roku 2026 jdeme s novým elánem a energií. Celý rok byl z velké části ovlivněn ztrátovým hospodařením roku 2024. Cílem nemocnice bylo vrátit se do vyrovnaného hospodaření tak, aby se z jednorázového propadu nestal trend, to by mělo velmi negativní dopady na dlouhodobou perspektivu nemocnice. Proto jsme byli nuceni přistoupit k celé škále úsporných opatření a zároveň se snažili podpořit růst počtu ošetřených pacientů. S radostí konstatuji, že se oba přístupy podařily, a ta spousta změn, které jsme provedli ke konci roku, se pozitivně projeví až během letošního roku.

Snaha o změnu ve struktuře poskytované péče již přináší první výsledky a vidíme, že v posledním čtvrtletí roku 2025 došlo k významnému nárůstu počtu ošetřených pacientů, a to stále nemocnice funguje kvůli probíhající rekonstrukci ve velmi provizorních podmínkách. V roce 2026 se tento trend potvrzuje a díky dalšímu plánovanému rozvoji lůžkového fondu očekáváme, že ho v dalších měsících potvrdíme. Díky tomu, že od března jsme spustili provoz nových sociálně zdravotních lůžek a od září restrukturalizujeme jednu stanicí ONP na stanicí následné lůžkové rehabilitace, tak dále zlepšíme průchodnost pacientů naší nemocnicí z akutních lůžek na lůžka následné péče. Což i odpovídá koncepčně trendům, které české zdravotnictví čeká. Snažíme se tedy proaktivně těmto výzvám čelit a nečekat až na posledních chvíli, kdy je změna neodvratná a může mít nečekané následky.

Investiční rok 2025 byl ve znamení jedné velké plánované investice. Rekonstrukce interního pavilonu D se připravovala několik let a svým rozsahem se jedná o největší investici v historii naší nemocnice. Celkový rozpočet přesahuje 250 mil. Kč a ještě se bude budovat i v průběhu roku 2026. Po jejím dokončení vzniknou tři moderní lůžkové stanice a jedno patro je vyčleněno jako zázemí těchto oddělení. Oproti původním předpokladům významnými úpravami prochází i spodní tři patra. Velké díky patří všem, kteří se během rekonstrukce nadále pohybují v pavilonu a musejí odvádět svoji práci i za takto ztížených podmínek. Další, sice rozsahem menší, investiční akcí, ale s velkým významem pro další rozvoj nemocnice, bylo přesunutí dospávacího pokoje. Jde o další přípravný krok před plánovanou rekonstrukcí chirurgického pavilonu. Většina těchto investičních akcí by nebyla možná bez podpory našeho vlastníka Jihočeského kraje, který dlouhodobě podporuje naši nemocnici prostřednictvím cíleného zvyšování základního kapitálu, které je vázáno na jednotlivé investiční akce.

Velký úspěch zaznamenala naše nemocnice i při snaze získat prostředky v rámci dotačního titulu IROP č. 104 – Vznik a modernizace urgentních příjmů. Náš projekt splňuje podmínky a v tuto chvíli pouze čekáme na jeho schválení. Díky tomu se nemocnici podaří získat na svůj rozvoj částku přesahující 61 milionů korun, kterou společně s navýšením základního kapitálu a vlastními zdroji využijeme v příštích letech na výstavbu nového pavilonu Urgentního příjmu. Co je také důležité, naplní se konečně mnohaleté přání a součástí pavilonu bude i pracoviště magnetické rezonance. S ostrým provozem počítáme od ledna roku 2028.

Mgr. Vojtěch Remeň, MBA
předseda představenstva

Představenstvo k rozvahovému dni

Mgr. Vojtěch Remeň, MBA, předseda představenstva

MUDr. Jiří Holan, MBA, člen představenstva

MUDr. Ing. Michal Šnorek, Ph.D., člen představenstva

Mgr. Vojtěch Remeň, MBA
předseda představenstva



MUDr. Jiří Holan, MBA
člen představenstva



MUDr. Ing. Michal Šnorek, Ph.D.
člen představenstva

Dozorčí rada k rozvahovému dni

Petr Eliáš, předseda dozorčí rady

Alexandr Nogrády, místopředseda dozorčí rady

MUDr. Marian Leitgeb, člen dozorčí rady

Bc. Martin Kudláček, člen dozorčí rady

Dana Balláková, člen dozorčí rady

Ing. Jan Novák, člen dozorčí rady

František Domin, člen dozorčí rady

Magdalena Opolzerová, člen dozorčí rady

Zbyněk Toman, člen dozorčí rady

Zpráva o činnosti dozorčí rady za rok 2025

V hodnoceném roce 2025 dozorčí rada dohlížela na výkon působnosti a činnost představenstva akciové společnosti a kontrolovala její hospodaření a nakládání s majetkem, a to v souladu s příslušnými ustanoveními občanského zákoníku, zákona o obchodních korporacích a stanov společnosti.

Za rok 2025 absolvovala dozorčí rada celkem čtyřikrát jednání. Na těchto svých zasedáních se věnovala zejména výsledkům hospodaření nemocnice – průběžným čtvrtletním a za kalendářní rok, návrhu věcného a finančního plánu společnosti na běžný rok. Předmětem jednání byl i dohled nad plněním investičního plánu a personální a mzdovou politikou akciové společnosti. Vedle toho se dozorčí rada zaměřila i na kontrolu proběhlých výběrových řízení.

V průběhu hodnoceného období dozorčí rada nezjistila žádné vážnější nedostatky v kontrolovaných oblastech činnosti a hospodaření akciové společnosti. Může tak konstatovat, že společnost nakládala se svěřeným majetkem řádně a výsledky jejího hospodaření jsou dobré, stejně tak je dobrá její finanční a důchodová situace. Dozorčí rada nemusela během roku 2025 doporučit zakladateli žádná nápravná opatření.



Petr Eliáš
předseda dozorčí rady

Významné události, které nastaly po rozvahovém dni

Od data účetní závěrky nenastaly žádné podstatné změny.

Záměry do roku 2026 a dále

V oblasti zdravotní péče bude i v roce 2026 cílem společnosti pokračovat v dalším zkvalitňování poskytovaných služeb v souladu s národním systémem akreditace Spojené akreditační komise. Vzhledem k tomu, že v loňském roce nemocnice absolvovala opět reakreditaci, bude se snažit zapracovat do provozu zejména podněty získané během kontrol a dále pokračovat v kontinuálním zvyšování kvality poskytované péče. Dále se bude nemocnice snažit v rámci rozšíření poskytovaných zdravotnických služeb, včetně ambulantní péče, zajistit chybějící péči o pacienty v rámci spádového regionu: Nově počítá s otevřením ambulance revmatologie a začne dále rozvíjet koncept krátkodobé chirurgické a gynekologické péče. Další oblastí našeho zájmu jsou nová sociálně-zdravotní lůžka, která budeme zajišťovat v rámci péče poskytované v naší nemocnici.

V roce 2026 bude dále pokračovat realizace rekonstrukce pavilonu D, kde rekonstrukcí projdou všechny páteřní rozvody, společné prostory a také čtyři patra, kdy tři patra budou využita jako lůžkové stanice a jedno patro jako zázemí pro tyto stanice. Plánované dokončení rekonstrukce je v červenci 2026. Na tuto rekonstrukci naváže další velká investiční akce, a to vybudování nového pavilonu urgentního příjmu. Realizace je počítána do podzimu 2027 a součástí bude i pořízení nové magnetické rezonance. Bude pokračováno i v obměně přístrojového i dalšího vybavení z vlastních prostředků. Půjde zejména o zobrazovací techniku, rentgeny a ultrazvuky.

V personální oblasti bude nadále vyvíjena snaha o stabilizaci nejen zdravotnického personálu, a to vytvářením dobrých pracovních a mzdových podmínek, poskytováním dalších benefitů i umožňováním dalšího vzdělávání těchto pracovníků. Společnost se bude dále snažit zvýšit identifikaci zaměstnanců s nemocnicí, což by mělo vést k další stabilizaci personálu. V personální oblasti bude i nadále společnost zaměstnávat zahraniční pracovníky, aby dokázala pokrýt personální potřeby, které není možné zajistit na českém trhu práce.

Dlouhodobě přetrvávajícím cílem a snahou všech zaměstnanců i vedení nemocnice je udržení výkonnosti společnosti, a to jak v ambulantním, tak i hospitalizačním segmentu při současném zabezpečení vyrovnaného hospodaření nemocnice. Pro rok 2026 je cílem produkci navýšit nad zálohami počítaný produkční limit, a to zejména v elektivní péči a také díky rozšířenému spektru péče navýšit úhrady v segmentu následné péče.

Aktivity v oblasti výzkumu a vývoje

Společnost v roce 2025 nevytvořila žádné náklady na výzkum a vývoj.

Nabytí vlastních akcií nebo vlastních podílů

Společnost nevlastní vlastní akcie ani vlastní podíly.

Aktivity v oblasti ochrany životního prostředí a pracovněprávních vztahů

Nemocnice ve své činnosti produkuje odpad, který je podle zákona č. 541/2020 Sb., o odpadech, ve znění pozdějších předpisů, a interní směrnice SM/13, o odpadovém hospodářství, tříděn a likvidován smluvními specializovanými společnostmi.

V roce 2025 pracovalo v Nemocnici Český Krumlov, a. s. 444 zaměstnanců (průměrný přepočtený počet). Všichni zaměstnanci mají v souladu s rozvojem svých oddělení možnost vzdělávat se a dále si zvyšovat či prohlubovat kvalifikaci, účastnit se pravidelně školení. V uzavřené kolektivní smlouvě je umožněno čerpat zaměstnancům různé benefity např. zlevněné parkování, příspěvek na penzijní připojištění apod. Další benefity jsou financovány ze sociálního fondu.

Pobočka nebo jiná část obchodního závodu v zahraničí

Nemocnice Český Krumlov, a. s. nemá pobočku nebo jinou část obchodního závodu v zahraničí.

Investiční nástroje případně další obdobná aktiva nebo pasiva

Společnost nepoužívá investiční nástroje případně další obdobná aktiva nebo pasiva.

Činnosti v oblasti poskytování informací podle zákona č. 106/1999 Sb., o svobodném přístupu k informacím, ve znění pozdějších předpisů (dále jen zákona o svobodném přístupu k informacím)

Společnost v roce 2025 evidovala dvě žádosti o poskytnutí informací podle zákona o svobodném přístupu k informacím. Žádosti byly vyřízeny v souladu s tímto zákonem.

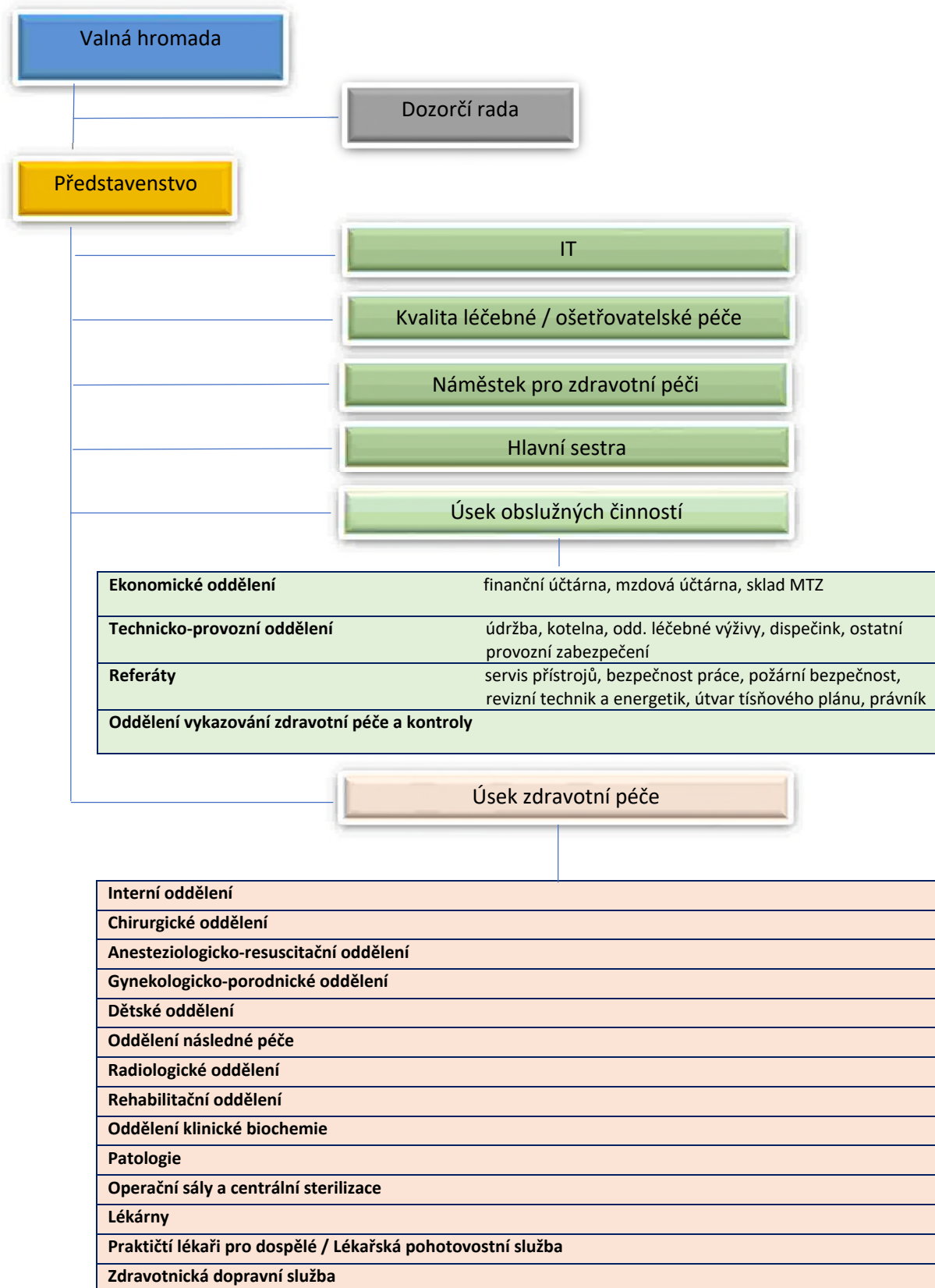
Společnost v roce 2025 neeviduje žádné odvolání proti rozhodnutí o neposkytnutí informací podle zákona o svobodném přístupu k informacím.

Společnost v roce 2025 nebyla účastníkem žádného soudního sporu, jehož předmětem by bylo přezkoumání zákonnosti rozhodnutí povinného subjektu o odmítnutí žádosti o poskytnutí informace.

Společnost v roce 2025 neposkytla žádnému subjektu výhradní licenci.

Společnost v roce 2025 neeviduje žádnou stížnost na postup při vyřizování žádosti o informace podle zákona o svobodném přístupu k informacím.

Organizační struktura



Jednotlivá oddělení, základní ukazatele zdravotní péče

JEDNOTLIVÁ ODDĚLENÍ NEMOCNICE

k 31. 12. 2025

Oddělení	Primář	Vrchní sestra	Vrchní laborant
Interní	MUDr. Jaromír Pokorný	Bc. Marcela Maurer	
Chirurgické	MUDr. Marta Horáková	Bc. Jana Farabauerová	
ARO	MUDr. Ivana Staňková, MBA	Mgr. Gabriela Krobová	
Gynekologické a porodnické	MUDr. Dana Bartošová	Mgr. Lenka Trojáková	
Dětské	MUDr. Tomáš Prkna	Eva Waldaufová	
Oddělení následná péče	MUDr. Mirko Ferra	Bc. Žaneta Staňková	
Radiologické	MUDr. Jiří Klosse		Mgr. Jan Anton
Rehabilitace	MUDr. Jana Musilová	Olga Zvonařová	
Klinické biochemie	ved. odd. Mgr. Jana Hájková		Bc. Zdeňka Jůzová
Patologie	MUDr. Pavla Vítková		Bc. Andrea Hrdinová
Centrální operační sály		Ladislava Bieliková	
Lékárna	PharmDr. Jaroslav Prokopius		Růžena Charvátová, Dis.

Základní výkonové ukazatele

Výkonové ukazatele	2024	2025
Počet ukončených hospitalizací (vč. úmrtí)	7 474	7 419
Počet návštěv v ambulancích (bez komplementu / urgentu)	126 569	127 048
Počet operačních výkonů	2 265	2 383
Počet porodů / Počet narozených dětí	478/481	387/388

Lůžkový fond – využití lůžkového fondu v letech 2024 a 2025

Oddělení	Počet lůžek	Počet ošetrovacích dnů		Využití lůžek v %		Průměrná ošetrovací doba	
		2024	2025	2024	2025	2024	2025
Interní	67	12 702	12 231	51,82	50	4,76	4,26
Chirurgické	42	10 218	10 154	66,43	66,3	4,59	3,90
Anesteziologicko-resuscitační	5	766	633	41,9	34,7	4,67	3,31
Gynekologicko-porodnické	25	3 902	3 463	42,66	37,9	3,59	2,93
Dětské	20	4 281	3 606	58,5	49,4	2,98	2,61
Následné péče	88	19 540	21 611	60,7	67,3	28,32	26,26
Celkem	247	51 409	51 698	56,9	57,4	5,84	5,74

Struktura pacientů ošetřených v nemocnici podle pojišťoven (URČ)

Pojišťovny	2024	%	2025	%
Všeobecná zdravotní pojišťovna ČR	20 277	64,39	20 860	64,76
Vojenská zdravotní pojišťovna ČR	3 541	11,24	3 636	11,29
Oborová zdravotní pojišťovna	1 343	4,26	1 325	4,11
Zdravotní pojišťovna ministerstva vnitra ČR	5 114	16,24	5 228	16,23
Česká průmyslová zdravotní pojišťovna	1 127	3,58	1 099	3,41
Ostatní	90	0,29	64	0,20
Celkem	31 492	100,00	32 212	100,00

URČ = unikátní rodné číslo (bez opakovaných návštěv)

Personální oblast

Specializovaná způsobilost lékařů

Celkem lékařů	Bez atestace	Atestace I	Specializovaná způsobilost
69	23	1	45

Vzdělání středního zdravotního personálu (SZP)

Celkem SZP	Z toho: VŠ	Z toho: VOŠ	Z toho: pomaturitní specializační studium
248	82	22	52

SZP = střední zdravotnický personál, VŠ = vysoká škola; VOŠ = vyšší odborná škola

Čerpání mzdových prostředků

Ukazatel osob	Rok 2024	Rok 2025	Rozdíl 2025-2024	Index 2025/2024
Průměrný evidovaný počet zaměstnanců /přepočtený/	441,53	443,65	2,12	1,00
Mzdové prostředky v Kč	363 195 510	363 287 543	92 033	1,00
z toho: Tarifní mzdy	252 079 175	258 797 139	6 717 964	1,03
Příplatky ke mzdě	25 260 221	23 910 984	-1 349 237	0,95
Náhrady mzdy za prvních 14 dnů PN	2 145 349	2 100 833	-44 516	0,98
Přesčasy a příslužby v ÚPS	44 037 369	42 985 576	-1 051 793	0,98
Odměny a nenárokové složky	13 409 811	3 831 928	-9 577 883	0,29
Ostatní složky mzdy	24 000	38 000	14 000	1,58
Dohody – klin.studie, služby a ost.	26 239 585	31 623 083	5 383 498	1,21
Průměrná měsíční mzda	67 968	67 615	-353	0,99

PN = pracovní neschopnost; ÚPS = ústavní pohotovostní služba

Vývoj průměrné mzdy dle kategorií

v Kč

Kategorie	Průměrná mzda		Rozdíl 2025-2024	Index 2025/2024
	2024	2025		
Lékaři	177 789	175 734	-2 055	0,99
Farmaceuti	74 559	80 843	6 284	1,08
JOP VŠ	55 310	62 393	7 083	1,13
SZP	57 713	56 901	-812	0,99
Asistenti	46 451	46 902	451	1,01
NZP	38 011	37 074	-937	0,98
PZP	36 421	36 147	-274	0,99
THP	48 197	48 745	548	1,01
Dělníci	34 283	33 866	-417	0,99
NČK, a.s celkem	67 968	67 615	-353	0,99

JOP VŠ – jiný odborný vysokoškolský pracovník / SZP – střední zdravotnický pracovník / NZP – nižší zdravotnický pracovník / PZP – pomocný zdravotnický pracovník / THP – technickohospodářský pracovník

Věková struktura zaměstnanců (průměrný přepočtený počet)
k 31.12.2025

Věk	do 19	20-24	25-29	30-34	35-39	40-44	45-49	50-54	55-59	60 a více	Celkem
Lékaři	0	0	9,86	9,91	5,7	3,51	8,57	10,56	3,77	11,61	63,49
Farmaceuti	0	0	0	1,96	0	1	0	3,75	0,5	0,75	7,96
JOP VŠ	0	0	0	0	0,39	1	0	1	0	0	2,39
SZP	1,5	14,52	23,34	17,82	18,63	33,57	42,55	32,96	15,21	16,85	216,95
NZP	1	4	1,74	0	0	1	1	0	0	0	8,74
PZP	0,27	4,6	5	2,5	5	7,5	13,8	12	13	10,61	74,28
THP	0	0	1,63	3	2,14	1,15	6	12,2	7,24	5,07	38,43
Dělníci	0,07	0	2	1	2	4,5	6	6	3	6,84	31,41
Celkem	2,84	23,12	43,57	36,19	33,86	53,23	77,92	78,47	42,72	51,73	443,65

Pochvaly a stížnosti
Vyhodnocení stížností za rok 2024
k 31.12.

Stížnost	Neoprávněná	V řízení	Oprávněná	Postoupená	Částečně oprávněná	Znalecká komise	Celkem
Počet	12	0	1	0	0	0	13

Vyhodnocení stížností za rok 2025
k 31.12.

Stížnost	Neoprávněná	V řízení	Oprávněná	Postoupená	Částečně oprávněná	Znalecká komise	Celkem
Počet	10	0	0	0	0	0	10

V roce 2025 bylo Nemocnici Český Krumlov, a.s. zasláno 65 písemných pochval. Názor na poskytnutou zdravotní péči mohli pacienti vyjádřit i v dotaznících spokojenosti, které mohli vyplnit v listinné podobě nebo elektronicky na webových stránkách nemocnice. Dotazník je strukturován do několika částí. První je zaměřena na informace obecného charakteru – věk, pohlaví apod. V dalších částech se dotazník zabývá kvalitou lékařské, ošetrovatelské péče a kvalitou obslužných činností. Na závěr dotazníku je prostor pro připomínky a celkové hodnocení. V roce 2024 bylo 30 písemných pochval.

V roce 2025 bylo odevzdáno 241 vyplněných dotazníků a zdravotní péče byla ohodnocena celkovou známkou 1,6. V roce 2024 bylo odevzdáno 209 dotazníků a celková známka byla též 1,6.

Ekonomika

Náklady

v tis. Kč

Ukazatel	2025	2024	rozdíl 2025-2024	index 2025/2024
Léky	22 242	23 586	1 344	0,94
Krev	3 265	3 595	330	0,91
SZM	40 134	40 182	48	1,00
Provozní materiál	6 298	7 449	1 151	0,85
Spotřeba pohonných hmot	2 144	2 429	285	0,88
Potraviny	8 027	8 121	94	0,99
Materiál pro opravy a údržbu	514	713	199	0,72
DDHM	2 156	3 328	1 172	0,65
Spotřeba materiálu - nedaňové	0	2	2	0,00
Elektrická energie	5 600	6 532	932	0,86
Voda	3 119	2 923	-196	1,07
Pára	287	171	-116	1,68
Plyn	9 742	11 204	1 462	0,87
Prodané zboží v lékárnách	93 489	88 701	-4 788	1,05
Spotřebované nákupy celkem	197 017	198 936	1 919	0,99
Opravy	9 594	8 122	-1 472	1,18
Cestovné	607	669	62	0,91
Náklady na reprezentaci	160	518	358	0,31
Ostatní služby	34 380	32 218	-2 162	1,07
Služby celkem	44 741	41 527	-3 214	1,08
Mzdy	363 288	363 196	-92	1,00
Zdravotní a sociální pojištění	117 519	117 351	-168	1,00
Ostatní osobní náklady	18 009	20 588	2 579	0,87
Osobní náklady celkem	498 816	501 135	2 319	1,00
Daně a poplatky celkem	323	252	-71	1,28
Jiné provozní náklady celkem	2 623	2 541	-82	1,03
Odpisy dlouhodobého majetku	24 697	25 162	465	0,98
Tvorba a zúčtování rezerv	917	-715	-1 632	-1,28
Tvorba a zúčtování opravných položek	0	0	0	-
Odpisy, rezervy, opravné položky celkem	25 614	24 447	-1 167	1,05
Finanční náklady celkem	594	631	37	0,94
Změna stavu zásob vl. činností a aktivace	-2	-2	0	1,00
Daně z příjmů, převod.účty a rezerva a daň	-1 232	220	1 452	-5,60
Náklady celkem	768 494	769 687	1 193	1,00

Ostatní osobní náklady = odměny statutárních orgánů, příspěvek na obědy, životní jubilea, penzijní připojištění

Výnosy

v tis. Kč

Ukazatel	2025	2024	rozdíl 2025-2024	index 2025/2024
Tržby z prodeje služeb	627 664	617 183	-10 481	1,02
Tržby za zboží	114 856	109 200	-5 656	1,05
Tržby za vlastní výkony a zboží celkem	742 520	726 383	-16 137	1,02
Tržby z prodeje dlouhodobého majetku	190	42	-148	4,52
Tržby z prodeje materiálu	1	53	52	0,02
Přijaté dary nepeněžní	1 068	196	-872	5,45
Výnosy z odepsaných pohledávek	0	1	1	0,00
Jiné provozní výnosy	25 584	21 581	-4 003	1,19
Jiné provozní výnosy celkem	26 843	21 873	-4 970	1,23
Úroky	1 361	3 182	1 821	0,43
Ostatní finanční výnosy	1	1	0	1,00
Přijaté dary peněžní	190	181	-9	1,04
Finanční výnosy celkem	1 552	3 364	1 812	0,46
Výnosy celkem	770 915	751 620	-19 295	1,03

Výsledek hospodaření

v tis. Kč

Ukazatel	2025	2024	rozdíl 2025-2024	index 2025/2024
Celkem VH po zdanění	2 419	-18 067	-20 486	-0,13

Vybrané ukazatele (v tis. Kč)	2025	2024	rozdíl 2024-2025	index 25/24
HIM a NIM (stálá aktiva)	634 820	532 489	-102 331	1,19
zásoby	10 516	9 831	-685	1,07
peněžní prostředky	102 503	228 063	125 560	0,45
krátkodobé pohledávky	150 273	83 503	-66 770	1,80
krátkodobé závazky	186 362	127 611	-58 751	1,46
průměrný počet pracovníků - osob	444	442	-2	1,00
Průměrná mzda celkem v Kč	67 615	67 968	353	0,99

Z celkových pohledávek z obchodních vztahů k 31.12.2025 ve výši 71 550 tis. Kč činí pohledávky za zdravotními pojišťovnami (v tisících Kč):

Kód	Zdravotní pojišťovna	2025		2024	
		Celkem	Z toho po splatnosti	Celkem	Z toho po splatnosti
111	Všeobecná zdravotní pojišťovna ČR	40 409	0	43 827	1
201	Vojenská zdravotní pojišťovna	11 418	5	12 399	700
205	Česká průmyslová zdravotní pojišťovna	1 908	7	1 685	51
207	Oborová ZP zaměst. bank a pojišťoven	1 735	0	1 719	0
209	Zaměstnanecká pojišťovna ŠKODA	0	0	17	0
211	Zdravotní pojišťovna Ministerstva vnitra ČR	14 031	2	14 335	0
213	Revírní bratrská pokladna	0	0	31	0

Provozní ukazatele za rok 2024 a 2025

Provozní ukazatel	Měrná jednotka	2024	2025	rozdíl 2025-2024	index 2025/2024
Energie					
tepelná energie	GJ	9 598	11 499	1 901	1,20
elektrická energie	kWh	1 718 572	1 659 516	-59 056,00	0,97
voda	m3	20 205	19 645	-560,00	0,97
Stravování					
pacientské denní dávky	ks	48 036	48 653	617,00	1,01
zaměstnanecká strava	ks	35 905	36 983	1 078,00	1,03
Pohonné hmoty					
ujeto	km	936 152	967 558	31 406,00	1,03
spotřebováno PHM	litry	62 454	60 844	-1 610,00	0,97
Odpad					
kategorie nebezpečný	kg	83 323	78 670	-4 653,00	0,94
kategorie komunální	kg	108 527	101 590	-6 937,00	0,94
odpad celkem	kg	191 850	180 260	-11 590,00	0,94

Investice v roce 2025

v tis. Kč

Název	Investice celkem	Dary věcné a finanční	Úvěr	Dotace
A: Nehmotný investiční majetek	1 136	0	0	0
B: Projektové a průzkumné práce	2 586	0	0	0
C: Zdravotnické přístroje	4 871	985	0	0
z toho: Interní oddělení	1 904	657	0	0
Chirurgie + operační sály	727	0	0	0
Dětské a novorozenecké oddělení	1 025	0	0	0
Gynekologicko-porodnické oddělení	0	0	0	0
ARO	746	328	0	0
Rehabilitace	0	0	0	0
Radiodiagnostické odd.	0	0	0	0
Oddělení následné péče	325	0	0	0
Patologie	144	0	0	0
Odd. klinické biochemie	0	0	0	0
D: Ostatní zařízení a prostředky	6 781	0	0	0
E: Dopravní prostředky	3 509	0	0	0
H: Stavební práce vč. technologie	108 146	0	0	0
Investice:	127 029	985	0	0

Přehled dotací a příspěvků čerpaných v roce 2025 v tis. Kč

Druh dotace	Výše dotace	Čerpání	Vratka
Neinvestiční dotace celkem	7 902	7 902	0
příspěvky poskytnuté na činnosti nehrzené ze zdrav. pojištění (ÚPS, LPS)	5 350	5 350	0
dotace na rezidenční místa od MZČR	346	346	0
dotace od Úřadu práce NOP-DIGI - vzdělávání zaměstnanců v digitálních dovednostech	386	386	0
dotace od Úřadu práce na rekvalifikační kurz Sanitář/ka	10	10	0
příspěvky na sociální péči od Úřadu práce	802	802	0
příspěvek na sociální lůžka Město Český Krumlov	90	90	0
příspěvek na sociální lůžka Jihočeský kraj	800	800	0
příspěvek Národní onkologický registr	69	69	0
příspěvky na mzdy od NCO a NZO	49	49	0
Investiční dotace celkem	0	0	0
systemové investiční dotace	0	0	0
účelové investiční dotace	0	0	0
investiční dotace ze státního rozpočtu MZČR	0	0	0

ÚPS = ústavní pohotovostní služba, LPS = lékařská pohotovostní služba, MZČR = Ministerstvo zdravotnictví České republiky; NOP = Národní plán obnovy; NCO a NZO = Národní centrum ošetrovatelství a nelékařských zdravotnických oborů

Pořízení zdravotnických přístrojů v roce 2025

Název	Oddělení
Bipolární koagulační disektor	Chirurgické oddělení
Držáky dolních končetin k operačnímu stolu	Chirurgické oddělení
Svářečka pro sterilizaci	Chirurgické oddělení
Vážicí lůžko 2 kusy	Interní oddělení
Koupací křeslo	Interní oddělení
Dialyzační monitor	Interní oddělení
Dýchací přístroj 4 kusy	Interní oddělení
Myčka podložních mís	Oddělení následné péče
Vážicí lůžko	Oddělení následné péče
Tiskárna skel s integrovaným softwarem	Patologie
Rozšiřovací modul k monitorům vitálních funkcí	Anesteziologicko-resuscitační oddělení
Pupilometr	Anesteziologicko-resuscitační oddělení
Dýchací přístroj 2 kusy	Anesteziologicko-resuscitační oddělení
Centrální monitorovací jednotka pulsních oxymetrů	Dětské oddělení
Inkubátor novorozenecký	Dětské oddělení
Prosvětlovač cév	Dětské oddělení

Několik dárců finančních a věcných darů

Správa státních hmotných rezerv
Kámen a písek, spol. s r.o.
Oto Řezáč
Nadace Křižovatka
Nadační fond LA VIDA LOCA
a řada dalších dárců

Zpráva nezávislého auditora

**o ověření
účetní závěrky**

k 31. prosinci 2025

Nemocnice Český Krumlov, a.s.

Praha, duben 2026

Údaje o auditované účetní jednotce

Název účetní jednotky:	Nemocnice Český Krumlov, a.s.
Sídlo:	Nemocniční 429, Horní Brána, 381 01 Český Krumlov
Zápis proveden u:	Krajského soudu v Českých Budějovicích
Zápis proveden pod číslem:	oddíl B, číslo vložky 1460
IČO:	260 95 149
Statutární orgán:	Mgr. Vojtěch Remeň, MBA, předseda představenstva MUDr. Jiří Holan, MBA, člen představenstva MUDr. Ing. Michal Šnorek, Ph.D., člen představenstva
Předmět podnikání:	poskytování zdravotních služeb hostinská činnost silniční motorová doprava - nákladní provozovaná vozidly nebo jízdními soupravami o největší povolené hmotnosti nepřesahující 3,5 tuny, jsou-li určeny k přepravě zvířat nebo věcí výroba, obchod a služby neuvedené v přílohách 1 až 3 živnostenského zákona obory činnosti: - velkoobchod a maloobchod - skladování, balení zboží, manipulace s nákladem a technické činnosti v dopravě - ubytovací služby - pronájem a půjčování věcí movitých - mimoškolní výchova a vzdělávání, pořádání kurzů, školení, včetně lektorské činnosti - praní pro domácnost, žehlení, opravy a údržba oděvů, bytového textilu a osobního zboží - poskytování technických služeb
Ověřované období:	1. leden 2025 až 31. prosinec 2025
Příjemce zprávy:	jediný akcionář

Údaje o auditorské společnosti

Název společnosti:	CLA Audit s.r.o.
Evidenční číslo auditorské společnosti:	271
Sídlo:	Rohanské nábřeží 721/39, Karlín, 186 00 Praha 8
Zápis proveden u:	Městského soudu v Praze
Zápis proveden pod číslem:	oddíl C, číslo vložky 84866
IČO:	631 45 871
Odpovědný auditor:	Ing. Rudolf Černý
Evidenční číslo auditora:	1992

Zpráva nezávislého auditora

pro jediného akcionáře společnosti Nemocnice Český Krumlov, a.s.

Výrok auditora

Provedli jsme audit přiložené účetní závěrky obchodní společnosti Nemocnice Český Krumlov, a.s. (dále „účetní jednotka“) sestavené na základě českých účetních předpisů, která se skládá z rozvahy k 31. 12. 2025, výkazu zisku a ztráty, přehledu o změnách vlastního kapitálu a přehledu o peněžních tocích za rok končící 31. 12. 2025 a přílohy této účetní závěrky, včetně významných (materiálních) informací o použitých účetních metodách. Údaje o účetní jednotce jsou uvedeny v příloze této účetní závěrky.

Podle našeho názoru účetní závěrka podává věrný a poctivý obraz aktiv a pasiv obchodní společnosti Nemocnice Český Krumlov, a.s. k 31. 12. 2025 a nákladů a výnosů a výsledku jejího hospodaření a peněžních toků za rok končící 31. 12. 2025 v souladu s českými účetními předpisy.

Základ pro výrok

Audit jsme provedli v souladu se zákonem o auditorech a standardy Komory auditorů České republiky pro audit, kterými jsou mezinárodní standardy pro audit (ISA), případně doplněné a upravené souvisejícími aplikačními doložkami. Naše odpovědnost stanovená těmito předpisy je podrobněji popsána v oddílu Odpovědnost auditora za audit účetní závěrky. V souladu se zákonem o auditorech a Etickým kodexem přijatým Komorou auditorů České republiky jsme na účetní jednotce nezávislí a splnili jsme i další etické povinnosti vyplývající z uvedených předpisů. Domníváme se, že důkazní informace, které jsme shromáždili, poskytují dostatečný a vhodný základ pro vyjádření našeho výroku.

Ostatní informace uvedené ve výroční zprávě

Ostatními informacemi jsou v souladu s § 2 písm. b) zákona o auditorech informace uvedené ve výroční zprávě mimo účetní závěrku a naši zprávu auditora. Za ostatní informace odpovídá vedení účetní jednotky.

Náš výrok k účetní závěrce se k ostatním informacím nevztahuje. Přesto je však součástí našich povinností souvisejících s ověřením účetní závěrky seznámení se s ostatními informacemi a posouzení, zda ostatní informace nejsou ve významném (materiálním) nesouladu s účetní závěrkou či s našimi znalostmi o účetní jednotce získanými během ověřování účetní závěrky nebo zda se jinak tyto informace nejeví jako významně (materiálně) nesprávné. Také posuzujeme, zda ostatní informace byly ve všech významných (materiálních) ohledech vypracovány v souladu s příslušnými právními předpisy. Tímto posouzením se rozumí, zda ostatní informace splňují požadavky právních předpisů na formální náležitosti a postup vypracování ostatních informací v kontextu významnosti (materiality), tj. zda případné nedodržení uvedených požadavků by bylo způsobitelné ovlivnit úsudek činěný na základě ostatních informací.

Na základě provedených postupů, do míry, již dokážeme posoudit, uvádíme, že:

- ostatní informace, které popisují skutečnosti, jež jsou též předmětem zobrazení v účetní závěrce, jsou ve všech významných (materiálních) ohledech v souladu s účetní závěrkou a
- ostatní informace byly vypracovány v souladu s právními předpisy.

Dále jsme povinni uvést, zda na základě poznatků a povědomí o účetní jednotce, k nimž jsme dospěli při provádění auditu, ostatní informace neobsahují významné (materiální) věcné nesprávnosti. V rámci uvedených postupů jsme v obdržených ostatních informacích žádné významné (materiální) věcné nesprávnosti nezjistili.

Odovědnost vedení účetní jednotky, dozorčí rady a výboru pro audit za účetní závěrku

Vedení účetní jednotky odpovídá za sestavení účetní závěrky podávající věrný a poctivý obraz v souladu s českými účetními předpisy, a za takový vnitřní kontrolní systém, který považuje za nezbytný pro sestavení účetní závěrky tak, aby neobsahovala významné (materiální) nesprávnosti způsobené podvodem nebo chybou.

Při sestavování účetní závěrky je vedení účetní jednotky povinno posoudit, zda je účetní jednotka schopna nepřetržitě trvat, a pokud je to relevantní, popsat v příloze účetní závěrky záležitosti týkající se jejího nepřetržitého trvání a použití předpokladu nepřetržitého trvání při sestavení účetní závěrky, s výjimkou případů, kdy vedení účetní jednotky plánuje její zrušení nebo ukončení její činnosti, resp. kdy nemá jinou reálnou možnost než tak učinit.

Za dohled nad procesem účetního výkaznictví odpovídá dozorčí rada ve spolupráci s výborem pro audit.

Odovědnost auditora za audit účetní závěrky

Naším cílem je získat přiměřenou jistotu, že účetní závěrka jako celek neobsahuje významnou (materiální) nesprávnost způsobenou podvodem nebo chybou a vydat zprávu auditora obsahující náš výrok. Přiměřená míra jistoty je velká míra jistoty, nicméně není zárukou, že audit provedený v souladu s výše uvedenými předpisy ve všech případech v účetní závěrce odhalí případnou existující významnou (materiální) nesprávnost. Nesprávnosti mohou vzniknout v důsledku podvodů nebo chyb a považují se za významné (materiální), pokud lze reálně předpokládat, že by jednotlivě nebo v souhrnu mohly ovlivnit ekonomická rozhodnutí, která uživatelé účetní závěrky na jejím základě přijmou.

Při provádění auditu v souladu s výše uvedenými předpisy je naší povinností uplatňovat během celého auditu odborný úsudek a zachovávat profesní skepticismus. Dále je naší povinností:

- Identifikovat a vyhodnotit rizika významné (materiální) nesprávnosti účetní závěrky způsobené podvodem nebo chybou, navrhnout a provést auditorské postupy reagující na tato rizika a získat dostatečné a vhodné důkazní informace, abychom na jejich základě mohli vyjádřit výrok. Riziko, že neodhalíme významnou (materiální) nesprávnost, k níž došlo v důsledku podvodu, je větší než riziko neodhalení významné (materiální) nesprávnosti způsobené chybou, protože součástí podvodu mohou být tajné dohody (koluze), falšování, úmyslná opomenutí, nepravdivá prohlášení nebo obcházení vnitřních kontrol.
- Seznámit se s vnitřním kontrolním systémem účetní jednotky relevantním pro audit v takovém rozsahu, abychom mohli navrhnout auditorské postupy vhodné s ohledem na dané okolnosti, nikoli abychom mohli vyjádřit názor na účinnost jejího vnitřního kontrolního systému.
- Posoudit vhodnost použitých účetních pravidel, přiměřenost provedených účetních odhadů a informace, které v této souvislosti vedení účetní jednotky uvedlo v příloze účetní závěrky.
- Posoudit vhodnost použití předpokladu nepřetržitého trvání při sestavení účetní závěrky vedením účetní jednotky a to, zda s ohledem na shromážděné důkazní informace existuje významná (materiální) nejistota vyplývající z událostí nebo podmínek, které mohou významně zpochybnit schopnost účetní jednotky nepřetržitě trvat. Jestliže dojdeme k závěru, že taková významná (materiální) nejistota existuje, je naší povinností upozornit v naší zprávě na informace uvedené v této souvislosti v příloze účetní závěrky, a pokud tyto informace nejsou dostatečné, vyjádřit modifikovaný výrok. Naše závěry týkající se schopnosti účetní jednotky nepřetržitě trvat vycházejí z důkazních informací, které jsme získali do data naší zprávy. Nicméně budoucí události nebo podmínky mohou vést k tomu, že Účetní jednotka ztratí schopnost nepřetržitě trvat.
- Vyhodnotit celkovou prezentaci, členění a obsah účetní závěrky, včetně přílohy, a dále to, zda účetní závěrka zobrazuje podkladové transakce a události způsobem, který vede k věrnému zobrazení.

Naší povinností je informovat vedení účetní jednotky, dozorčí radu a výbor pro audit mimo jiné o plánovaném rozsahu a načasování auditu a o významných zjištěních, která jsme v jeho průběhu učinili, včetně zjištěných významných nedostatků ve vnitřním kontrolním systému.

V Praze dne 10. dubna 2026



Ing. Rudolf Černý
evidenční číslo auditora 1992
CLA Audit s.r.o.
evidenční číslo auditorské společnosti 271

ROZVAHA

v plném rozsahu

Nemocnice Český Krumlov, a.s.

IČO 260 95 149

ke dni

31.12.2025

(v celých tisících Kč)

Nemocniční 429

Český Krumlov, Horní Brána

381 01

		Běžné účetní období			Minulé účetní období
		Brutto	Korekce	Netto	Netto
AKTIVA CELKEM		1 277 294	-358 693	918 601	872 448
B.	STÁLÁ AKTIVA	993 395	-358 575	634 820	532 489
B. I.	Dlouhodobý nehmotný majetek	20 726	-13 442	7 284	8 093
2.	Ocenitelná práva	20 078	-13 182	6 896	7 705
1.	Software	19 755	-12 859	6 896	7 705
2.	Ostatní ocenitelná práva	323	-323	0	0
4.	Ostatní dlouhodobý nehmotný majetek	260	-260	0	0
5.	Poskytnuté zálohy na dlouhodobý nehmotný majetek a nedokončený dlouhodobý nehmotný majetek	388	0	388	388
2.	Nedokončený dlouhodobý nehmotný majetek	388	0	388	388
B. II.	Dlouhodobý hmotný majetek	972 669	-345 133	627 536	524 396
1.	Pozemky a stavby	640 481	-203 606	436 875	435 003
1.	Pozemky	22 617	0	22 617	22 617
2.	Stavby	617 864	-203 606	414 258	412 386
2.	Hmotné movité věci a jejich soubory	200 947	-139 145	61 802	58 915
3.	Oceňovací rozdíl k nabytému majetku	1 214	-1 214	0	0
4.	Ostatní dlouhodobý hmotný majetek	1 200	-1 168	32	32
3.	Jiný dlouhodobý hmotný majetek	1 200	-1 168	32	32
5.	Poskytnuté zálohy na dlouhodobý hmotný majetek a nedokončený dlouhodobý hmotný majetek	128 827	0	128 827	30 446
2.	Nedokončený dlouhodobý hmotný majetek	128 827	0	128 827	30 446
C.	OBĚŽNÁ AKTIVA	282 589	-118	282 471	338 610
C. I.	Zásoby	10 516	0	10 516	9 831
1.	Materiál	3 534	0	3 534	3 120
3.	Výrobky a zboží	6 982	0	6 982	6 711
2.	Zboží	6 982	0	6 982	6 711
C. II.	Pohledávky	169 570	-118	169 452	100 716
C. II. 1.	Dlouhodobé pohledávky	19 179	0	19 179	17 213
5.	Pohledávky ostatní	19 179	0	19 179	17 213
4.	Jiné pohledávky	19 179	0	19 179	17 213
C. II. 2.	Krátkodobé pohledávky	150 391	-118	150 273	83 503
1.	Pohledávky z obchodních vztahů	71 668	-118	71 550	75 266
4.	Pohledávky - ostatní	78 723	0	78 723	8 237
3.	Stát - daňové pohledávky	146	0	146	146
4.	Krátkodobé poskytnuté zálohy	302	0	302	304
5.	Dohadné účty aktivní	7 046	0	7 046	5 989
6.	Jiné pohledávky	71 229	0	71 229	1 798
C. IV.	Peněžní prostředky	102 503	0	102 503	228 063
1.	Peněžní prostředky v pokladně	345	0	345	282
2.	Peněžní prostředky na účtech	102 158	0	102 158	227 781
D.	ČASOVÉ ROZLIŠENÍ AKTIV	1 310	0	1 310	1 349
1.	Náklady příštích období	665	0	665	298
3.	Příjmy příštích období	645	0	645	1 051

ROZVAHA

v plném rozsahu

Nemocnice Český Krumlov, a.s.

IČO 260 95 149

ke dni

31.12.2025

(v celých tisících Kč)

Nemocniční 429

Český Krumlov, Horní Brána

381 01

		Běžné účetní období	Minulé účetní období
PASIVA CELKEM		918 601	872 448
A.	VLASTNÍ KAPITÁL	688 414	686 587
A. I.	Základní kapitál	638 232	638 232
1.	Základní kapitál	638 232	638 232
A. II.	Ážio a kapitálové fondy	2 708	2 708
2.	Kapitálové fondy	2 708	2 708
1.	Ostatní kapitálové fondy	2 708	2 708
A. III.	Fondy ze zisku	6 473	16 858
1.	Ostatní rezervní fondy	0	9 793
2.	Statutární a ostatní fondy	6 473	7 065
A. IV.	Výsledek hospodaření minulých let (+/-)	38 582	46 856
1.	Nerozdělený zisk minulých let nebo neuhrazená ztráta minulých let (+/-)	38 582	46 856
A. V.	Výsledek hospodaření běžného účetního období (+/-)	2 419	-18 067
B. + C.	CIZÍ ZDROJE	229 945	185 509
B.	Rezervy	6 428	5 510
4.	Ostatní rezervy	6 428	5 510
C.	Závazky	223 517	179 999
C. I.	Dlouhodobé závazky	37 155	45 388
2.	Závazky k úvěrovým institucím	14 000	21 000
8.	Odložený daňový závazek	23 155	24 388
C. II.	Krátkodobé závazky	186 362	134 611
2.	Závazky k úvěrovým institucím	7 000	7 000
3.	Krátkodobé přijaté zálohy	969	1 188
4.	Závazky z obchodních vztahů	37 256	44 306
8.	Závazky - ostatní	141 137	82 117
3.	Závazky k zaměstnancům	30 064	27 445
4.	Závazky ze sociálního zabezpečení a zdravotního pojištění	13 783	13 358
5.	Stát - daňové závazky a dotace	93 144	25 532
6.	Dohadné účty pasivní	4 018	15 667
7.	Jiné závazky	128	115
D.	ČASOVÉ ROZLIŠENÍ PASIV	242	352
1.	Výdaje příštích období	242	352

Sestaveno dne:	Jméno a podpis statutárního orgánu:
01.04.2026	Mgr. Vojtěch Remeň, MBA

VÝKAZ ZISKU A ZTRÁTY
v plném rozsahu (v druhovém členění)

Nemocnice Český Krumlov, a.s.

IČO 260 95 149

za období končící k

31.12.2025

(v celých tisících Kč)

Nemocniční 429

Český Krumlov, Horní Brána

381 01

		Běžné účetní období	Minulé účetní období
I.	Tržby z prodeje výrobků a služeb	627 664	617 183
II.	Tržby za prodej zboží	114 856	109 200
A.	Výkonová spotřeba	241 758	240 463
1.	Náklady vynaložené na prodané zboží	93 489	88 701
2.	Spotřeba materiálu a energie	103 528	110 235
3.	Služby	44 741	41 527
B.	Změna stavu zásob vlastní činnosti (+/-)	-2	-2
D.	Osobní náklady	498 816	501 135
1.	Mzdové náklady	366 294	368 903
2.	Náklady na sociální zabezpečení, zdravotní pojištění a ostatní náklady	132 522	132 232
1.	Náklady na sociální zabezpečení a zdravotní pojištění	117 519	117 351
2.	Ostatní náklady	15 003	14 881
E.	Úpravy hodnot v provozní oblasti	24 698	25 162
1.	Úpravy hodnot dlouhodobého nehmotného a hmotného majetku	24 698	25 162
1.	Úpravy hodnot dlouhodobého nehmotného a hmotného majetku - trvalé	24 698	25 162
III.	Ostatní provozní výnosy	26 843	21 873
1.	Tržby z prodaného dlouhodobého majetku	190	42
2.	Tržby z prodaného materiálu	1	53
3.	Jiné provozní výnosy	26 652	21 778
F.	Ostatní provozní náklady	3 864	2 078
3.	Daně a poplatky	323	252
4.	Rezervy v provozní oblasti a komplexní náklady příštích období	918	-715
5.	Jiné provozní náklady	2 623	2 541
*	Provozní výsledek hospodaření (+/-)	229	-20 580
VI.	Výnosové úroky a podobné výnosy	1 361	3 182
2.	Ostatní výnosové úroky a podobné výnosy	1 361	3 182
J.	Nákladové úroky a podobné náklady	216	278
2.	Ostatní nákladové úroky a podobné náklady	216	278
VII.	Ostatní finanční výnosy	191	182
K.	Ostatní finanční náklady	378	353
*	Finanční výsledek hospodaření (+/-)	958	2 733
**	Výsledek hospodaření před zdaněním (+/-)	1 187	-17 847
L.	Daň z příjmů	-1 232	220
2.	Daň z příjmů odložená (+/-)	-1 232	220
**	Výsledek hospodaření po zdanění (+/-)	2 419	-18 067
***	Výsledek hospodaření za účetní období (+/-)	2 419	-18 067
*	Čistý obrat za účetní období	750 421	733 369
Sestaveno dne:	Jméno a podpis statutárního orgánu:		
01.04.2026	Mgr. Vojtěch Remeň, MBA		

Nemocnice Český Krumlov, a.s.
Příloha v účetní závěrce k 31. prosinci 2025

Obsah

1.	POPIS SPOLEČNOSTI	3
2.	ZÁKLADNÍ VÝCHODISKA PRO VYPRACOVÁNÍ ÚČETNÍ ZÁVĚRKY	3
3.	OBCENÉ ÚČETNÍ ZÁSADY, ÚČETNÍ METODY A JEJICH ZMĚNY A ODCHYLKY	4
a)	Dlouhodobý nehmotný majetek	4
b)	Dlouhodobý hmotný majetek	4
c)	Zásoby	5
d)	Pohledávky	5
e)	Peněžní prostředky	5
f)	Vlastní kapitál	5
g)	Cizí zdroje	6
h)	Devizové operace	6
i)	Použití odhadů	6
j)	Účtování výnosů a nákladů	6
k)	Čistý obrát za účetní období	7
l)	Daň z příjmů	7
m)	Dotace	7
n)	Následné události	7
4.	DLOUHODOBÝ MAJETEK	8
a)	Dlouhodobý nehmotný majetek (v tis. Kč)	8
b)	Dlouhodobý hmotný majetek (v tis. Kč)	9
5.	ZÁSoby	10
6.	POHLEDÁVKY	10
7.	OPRAVNÉ POLOŽKY	11
8.	PENĚŽNÍ PROSTŘEDKY	11
9.	ČASOVÉ ROZLIŠENÍ AKTIV	12
10.	VLASTNÍ KAPITÁL	12
11.	REZERVY	13
12.	DLOUHODOBÉ ZÁVAZKY	13
13.	KRÁTKODOBÉ ZÁVAZKY	13
14.	ZÁVAZKY K ÚVĚROVÝM INSTITUCÍM	13
15.	ČASOVÉ ROZLIŠENÍ PASIV	14
16.	DAŇ Z PŘÍJMŮ	14
17.	POLOŽKY NEUVEDENÉ V ROZVAZE	15
18.	VÝNOSY	15
19.	ČISTÝ OBRÁT ZA ÚČETNÍ OBDOBÍ	16
20.	OSOBNÍ NÁKLADY	16
21.	INFORMACE O TRANSAKCÍCH SE SPŘÍZNĚNÝMI STRANAMI	17
22.	VÝZNAMNÉ POLOŽKY Z VÝKAZU ZISKU A ZTRÁTY	18
23.	PŘEDPOKLAD NEPŘETRŽITÉHO TRVÁNÍ SPOLEČNOSTI	18
24.	VÝZNAMNÉ UDÁLOSTI, KTERÉ NASTALY PO ROZVAHOVÉM DNI	19
25.	ZÁMĚRY DO ROKU 2025 A DÁLE	19
26.	KONSOLIDOVANÁ ÚČETNÍ ZÁVĚRKA	19
27.	PŘEHLED O PENĚŽNÍCH TOCÍCH	20

1. POPIS SPOLEČNOSTI

Obchodní firma: Nemocnice Český Krumlov, a.s. (dále jen „společnost“)
Sídlo: Nemocniční 429, Horní Brána, 381 01 Český Krumlov, Česká republika
IČO: 260 95 149
Právní forma: akciová společnost
Hlavní předmět podnikání: poskytování zdravotních služeb
Datum vzniku: společnost byla zapsána do obchodního rejstříku Krajského soudu v Českých Budějovicích pod spisovou značkou oddíl B, vložka 1460 dne 30. září 2005
Jediný akcionář: Jihočeský kraj, IČO: 708 90 650, se sídlem U Zimního stadionu 1952/2, 370 76 České Budějovice
Základní kapitál: 638 232 000 Kč, splaceno 100%
Rozvahový den: 31. 12. 2025

Představenstvo a dozorčí rada

k rozvahovému dni

Představenstvo

Předseda: Mgr. Vojtěch Remeň, MBA
Člen: MUDr. Jiří Holan, MBA
Člen: MUDr. Ing. Michal Šnorek, Ph.D.

Dozorčí rada

Předseda: Petr Eliáš
Místopředseda: Alexandr Nogrády
Člen: MUDr. Marian Leitgeb
Člen: Bc. Martin Kudláček
Člen: Dana Balláková
Člen: Ing. Jan Novák
Člen: František Domin
Člen: Magdalena Opolzerová
Člen: Zbyněk Toman

Změny a dodatky v obchodním rejstříku v uplynulém období

Od 01. 01. 2025 je novým členem představenstva MUDr. Ing. Michal Šnorek, Ph.D. Členství MUDr. Dany Kopřivové, Ing. Michala Čarvaše, MBA a Mgr. Petra Studenovského bylo ukončeno k 31. 12. 2024.

K 31. 12. 2024 zaniklo členství v dozorčí radě Ing. Josefa Hermanna, Tomáše Nováka, Ing. Pavla Svobody, Mgr. Jany Kopúnové, Novými členy dozorčí rady od 01. 01. 2025 jsou: František Domin, Magdalena Opolzerová a Zbyněk Toman. Novým předsedou dozorčí rady byl zvolen Petr Eliáš, místopředsedou Alexandr Nogrády (od 01. 01. 2025).

2. ZÁKLADNÍ VÝCHODISKA PRO VYPRACOVÁNÍ ÚČETNÍ ZÁVĚRKY

Příložená individuální účetní závěrka byla připravena v souladu se zákonem č. 563/1991 Sb., o účetnictví, ve znění pozdějších předpisů (dále jen „zákon o účetnictví“) a prováděcí vyhláškou č. 500/2002 Sb., kterou se provádějí některá ustanovení zákona č. 563/1991 Sb., o účetnictví, ve znění pozdějších předpisů, pro účetní jednotky, které jsou podnikateli účtujícími v soustavě podvojného účetnictví, ve znění pozdějších předpisů a Českými účetními standardy pro podnikatele, ve znění platném pro rok 2025 a 2024.

3. OBECNÉ ÚČETNÍ ZÁSADY, ÚČETNÍ METODY A JEJICH ZMĚNY A ODCHYLKY

Způsoby oceňování, které společnost používala při sestavení účetní závěrky za rok 2025 a 2024 jsou následující:

a) Dlouhodobý nehmotný majetek

Dlouhodobý nehmotný majetek se oceňuje v pořizovacích cenách, které obsahují cenu pořízení a náklady s pořízením související. Úroky a další finanční výdaje související s pořízením se nezahrnují do jeho ocenění. Dlouhodobý nehmotný majetek nad 80 tis. Kč je odepisován rovnoměrně po dobu:

audiovizuální dílo	18 měsíců
software a nehmotné výsledky výzkumu a vývoje	36 měsíců
ostatní nehmotný majetek	72 měsíců

Drobný nehmotný dlouhodobý majetek v hodnotě do 80 tis. Kč je účtován do nákladů daného roku.

Náklady na technické zhodnocení dlouhodobého nehmotného majetku, pokud převýšilo u jednotlivého majetku v úhrnu za účetní období částku 80 tis. Kč zvyšují jeho pořizovací cenu.

Opravné položky se vytvářejí v účetnictví k účtům odpisovaného dlouhodobého majetku v případě přechodného snížení jeho ocenění, prokázaném na podkladě inventarizace majetku. Na základě provedené inventarizace nebyl identifikován pokles účetní hodnoty u dlouhodobého nehmotného majetku.

Opravy a údržba se účtují do nákladů.

b) Dlouhodobý hmotný majetek

Dlouhodobý hmotný majetek se oceňuje v pořizovacích cenách, které zahrnují cenu pořízení, náklady na dopravu, clo a další náklady s pořízením související. Úroky a další finanční výdaje související s pořízením se nezahrnují do jeho ocenění.

Dlouhodobý hmotný majetek nad 80 tis. Kč se odpisuje do nákladů po dobu očekávané ekonomické životnosti lineární metodou.

Drobný hmotný dlouhodobý majetek v hodnotě do 80 tis. Kč je účtován do nákladů daného roku.

Dlouhodobý hmotný majetek získaný bezplatně se oceňuje reprodukční pořizovací cenou a účtuje se ve prospěch výnosových účtů. Reprodukční pořizovací cena tohoto majetku je stanovena na základě darovací smlouvy nebo znaleckého posudku.

Ocenění dlouhodobého hmotného majetku se snižuje o dotace ze státního rozpočtu.

Náklady na technické zhodnocení dlouhodobého hmotného majetku, pokud převýšilo u jednotlivého majetku v úhrnu za účetní období částku 80 tis. Kč, zvyšují jeho pořizovací cenu.

Opravné položky se vytvářejí v účetnictví k účtům odpisovaného dlouhodobého majetku v případě přechodného snížení jeho ocenění, prokázaném na podkladě inventarizace majetku. Na základě provedené inventarizace nebyl identifikován pokles účetní hodnoty u dlouhodobého hmotného majetku.

Opravy a údržba se účtují do nákladů.

Oceňovací rozdíl k nabytému majetku představuje rozdíl mezi oceněním obchodního závodu (nebo jeho části) nabytého vkladem a souhrnem ocenění jednotlivých složek majetku v účetnictví vkládající organizace sníženým o převzaté dluhy. Oceňovací rozdíl k nabytému majetku byl odepisován do nákladů rovnoměrně 180 měsíců od účinnosti vkladu.

Odpisy

Odpisy jsou vypočteny na základě pořizovací ceny a předpokládané doby životnosti příslušného majetku.

Předpokládaná životnost je stanovena takto:

Odpisová skupina	Počet let účetních odpisů
1	6
2	10
3	20
4	40
5	60
6	100

c) Zásoby

Nakupované zásoby jsou oceněny pořizovacími cenami. Pořizovací cena zásob zahrnuje náklady na jejich pořízení včetně nákladů s pořízením souvisejících (náklady na přepravu, clo, provize atd.). Úbytky zásob léků, zdravotnického materiálu a pohonných hmot ve vlastní čerpací stanici jsou oceněny metodou FIFO, provozní sklad s použitím metody průměrných cen (propočtený vážený aritmetický průměr). Zásoby jsou účtovány způsobem A.

Opravná položka k pomalu obrátkovým a zastaralým zásobám či jinak dočasně znehodnoceným zásobám je tvořena na základě analýzy obrátkovosti zásob a na základě individuálního posouzení zásob.

d) Pohledávky

Pohledávky se oceňují při svém vzniku jmenovitou hodnotou. Ocenění pochybných a nedobytných pohledávek se snižuje pomocí opravných položek na vrub nákladů, a to na základě inventarizace z exportů účetního systému Helios k pohledávkám po splatnosti nad 365 dnů. V případě prokazatelných nedobytných pohledávek se splatností menší než 365 dní je vytvořena k těmto pohledávkám účetní opravná položka.

Dohadné účty aktivní se oceňují na základě odborných odhadů a propočtů.

Pohledávky i dohadné účty aktivní se rozdělují na krátkodobé (doba splatnosti do 12 měsíců včetně) a dlouhodobé (splatnost nad 12 měsíců), s tím, že krátkodobé jsou splatné do jednoho roku od rozvahového dne.

e) Peněžní prostředky

Peněžní prostředky tvoří ceniny, peníze v hotovosti a na bankovních účtech a jsou oceněny jejich jmenovitými hodnotami.

f) Vlastní kapitál

Základní kapitál společnosti se vykazuje ve výši zapsané v obchodním rejstříku krajského soudu. Případné zvýšení nebo snížení základního kapitálu na základě rozhodnutí valné hromady, které nebylo ke dni účetní závěrky zaregistrováno, se vykazuje jako změny základního kapitálu.

Ostatní kapitálové fondy jsou tvořeny peněžitými či nepeněžitými vklady nad hodnotu základního kapitálu.

Dary hmotného majetku jsou vykazovány jako výnos běžného účetního období.

Podle stanov společnosti společnost vytváří z čistého zisku rezervní fond (5 %) a sociální fond (15 %).

g) Cizí zdroje

Společnost vytváří zákonné rezervy ve smyslu zákona o rezervách a rezervy na ztráty a rizika v souladu s Českými účetními standardy. Rezervy jsou určeny k pokrytí závazků nebo nákladů, jejichž povaha je jasně definována, a u nichž je k rozvahovému dni buď pravděpodobné, že nastanou, nebo jisté, že nastanou, ale není jistá jejich výše nebo okamžik jejich vzniku. K rozvahovému dni společnost v rámci inventarizací provede co nejlepší odhad nákladů, které pravděpodobně nastanou, nebo v případě závazků odhad částky, která je zapotřebí k vypořádání. Rezervy nejsou používány k úpravám hodnot aktiv. Rezervami se dále rozumí jiné rezervy podle zvláštních právních předpisů.

Dlouhodobé i krátkodobé závazky se vykazují ve jmenovitých hodnotách.

Dlouhodobé i krátkodobé závazky k úvěrovým institucím se vykazují ve jmenovité hodnotě. Za krátkodobé závazky k úvěrovým institucím se považuje i část dlouhodobých závazků k úvěrovým institucím, která je splatná do jednoho roku od rozvahového dne.

Dohadné účty pasivní jsou oceňovány na základě odborných odhadů a propočtů. Rozdělují se na krátkodobé a dlouhodobé.

Závazky i dohadné účty pasivní se rozdělují na krátkodobé (doba splatnosti do 12 měsíců včetně) a dlouhodobé (splatnost nad 12 měsíců), s tím, že krátkodobé jsou splatné do jednoho roku od rozvahového dne.

h) Devizové operace

Pohledávky a závazky pořízené v cizí měně se oceňují v českých korunách v kurzu platném ke dni jejich vzniku, a k rozvahovému dni byly položky peněžité povahy oceněny kurzem platným k 31. 12. vyhlášeným Českou národní bankou. Pro příjmy za ošetření cizinců v hotovosti je stanoven pevný kurz EUR, přičemž pro rok 2025 byl tento kurz ve výši 25 Kč / 1 EUR.

Realizované i nerealizované kurzové zisky a ztráty se účtují do finančních výnosů nebo finančních nákladů běžného roku.

i) Použití odhadů

Sestavení účetní závěrky vyžaduje, aby vedení společnosti používalo odhady a předpoklady, jež mají vliv na vykazované hodnoty majetku a závazků k datu účetní závěrky a na vykazovanou výši výnosů a nákladů za sledované období. Vedení společnosti stanovilo tyto odhady a předpoklady na základě všech jemu dostupných relevantních informací. Nicméně, jak vyplývá z podstaty odhadu, skutečné hodnoty v budoucnu se mohou od těchto odhadů odlišovat.

j) Účtování výnosů a nákladů

Výnosy a náklady se účtují časově rozlišené, tj. do období, s nímž věcně i časově souvisejí.

O zisku vyplývajícím z dlouhodobých smluv se účtuje až v okamžiku dokončení a vyfakturování dílčího plnění.

Výnosy za zdravotními pojišťovnami jsou v průběhu roku účtovány ve výši zálohových plateb a následně ke konci roku je zaúčtována dohadná položka na předpokládané vyúčtování péče dle úhradové vyhlášky.

Na vrub nákladů mimo jiné společnost účtuje tvorbu rezerv a opravných položek na krytí rizik, ztrát a znehodnocení, které jsou ke dni sestavení účetní závěrky známy.

Nevyúčtované náklady a výnosy ke dni sestavení účetní závěrky se do období, s nímž věcně i časově souvisejí, účtují formou aktivních či pasivních dohadů.

k) Čistý obrat za účetní období

Na základě novely zákona č. 563/1991 Sb., o účetnictví, ve znění pozdějších předpisů, přijaté v rámci tzv. konsolidačního balíčku, došlo ke změně definice čistého obratu. V souvislosti s touto změnou došlo od 01. 01. 2024 ke změně metodiky výpočtu čistého obratu. Čistý obrat společnosti nově zahrnuje výnosy z prodeje zboží a poskytování služeb a dále zejména dotace na vykonávání závazku veřejné služby a dotace na sociální lůžka.

l) Daň z příjmů

Náklad na splatnou daň z příjmů se počítá za pomoci platné daňové sazby z účetního zisku zvýšeného nebo sníženého o trvale nebo dočasně daňově neuznatelné náklady a nezdaňované výnosy (např. tvorba a zúčtování ostatních rezerv a opravných položek, náklady na reprezentaci, rozdíl mezi účetními a daňovými odpisy atd.). Dále se zohledňují položky snižující základ daně, odčitatelné položky a slevy na dani z příjmů.

Odložená daňová povinnost odráží daňový dopad přechodných rozdílů mezi zůstatkovými hodnotami aktiv a pasiv z hlediska účetnictví a stanovení základu daně z příjmu s přihlédnutím k období realizace. O odložené daňové pohledávce se účtuje za předpokladu, že bude realizována, jinak je evidována na podrozvahovém účtu.

Rozdíly, které vznikly z důvodu prvního roku účtování o odložené dani ze všech přechodných rozdílů, jsou zaúčtovány do vlastního kapitálu.

V případě, že účetní závěrka předchází konečnému výpočtu daně z příjmů, vytváří účetní jednotka rezervu na daň z příjmů.

m) Dotace

Dotace je zaúčtována v okamžiku jejího přijetí či nezpochybnitelného nároku na přijetí. Dotace přijatá na úhradu nákladů se účtuje do ostatních provozních nebo finančních výnosů. Dotace přijatá na pořízení dlouhodobého majetku včetně technického zhodnocení a na úhradu úroků zahrnutých do pořizovací ceny majetku snižuje pořizovací cenu nebo vlastní náklady na pořízení.

m) Následné události

Dopad událostí, které nastaly mezi rozvahovým dnem a dnem sestavení účetní závěrky, je zachycen v účetních výkazech v případě, že tyto události poskytly doplňující informace o skutečnostech, které existovaly k rozvahovému dni.

V případě, že mezi rozvahovým dnem a dnem sestavení účetní závěrky došlo k významným událostem zohledňujícím skutečnosti, které nastaly po rozvahovém dni, jsou důsledky těchto událostí popsány v příloze účetní závěrky, ale nejsou vykázány v účetních výkazech.

4. DLOUHODOBÝ MAJETEK

a) Dlouhodobý nehmotný majetek (v tis. Kč)

POŘIZOVACÍ CENA

	Počáteční zůstatek	Přírůstky	Vyřazení	Převody	Konečný zůstatek
Software	18 619	1 136	0	0	19 755
Ostatní ocenitelná práva	323	0	0	0	323
Ostatní dlouhodobý nehmotný majetek	260	0	0	0	260
Nedokončený DNM	388	1 136	0	1 136	388
Celkem 2025	19 590	2 272	0	1 136	20 726
Celkem 2024	13 208	12 395	0	6 013	19 590

OPRAVNÉ POLOŽKY A OPRAVKY

	Počáteční zůstatek	Odpisy	Prodeje, likvidace	Vyřazení	Převody	Konečný zůstatek	Opravné položky	Účetní hodnota
Software	10 914	1 945	0	0	0	12 859	0	6 896
Ostatní ocenitelná práva	323	0	0	0	0	323	0	0
Ostatní dlouhodobý nehmotný majetek	260	0	0	0	0	260	0	0
Nedokončený DNM	0	0	0	0	0	0	0	388
Celkem 2025	11 497	1 945	0	0	0	13 442	0	7 284
Celkem 2024	10 020	1 477	0	0	0	11 497	0	8 093

Společnost eviduje k 31. 12. 2025 drobný dlouhodobý nehmotný majetek ve výši 1 826 tis. Kč (k 31.12.2024 to bylo 1 829 tis. Kč).

b) Dlouhodobý hmotný majetek (v tis. Kč)

POŘIZOVACÍ CENA

	Počáteční zůstatek	Přírůstky	Vyřazení	Převody	Konečný zůstatek
Pozemky	22 617	0	0	0	22 617
Stavby	605 291	12 573	0	0	617 864
Hmotné movité věci a jejich soubory	192 073	14 939	6 065	0	200 947
Oceňovací rozdíl k nabytému majetku	1 214	0	0	0	1 214
Jiný dlouhodobý hmotný majetek	1 481	0	281	0	1 200
Poskytnuté zálohy na dlouhodobý hmotný majetek	0	0	0	0	0
Nedokončený dlouhodobý hmotný majetek	30 446	125 893	0	27 512	128 827
Celkem 2025	853 122	153 405	6 346	27 512	972 669
Celkem 2024	830 197	59 684	20 347	16 412	853 122

OPRAVNÉ POLOŽKY A OPRAVKY

	Počáteční zůstatek	Odpisy	Prodeje, likvidace	Vyřazení	Převody	Konečný zůstatek	Opravné položky	Účetní hodnota
Pozemky	0	0	0	0	0	0	0	22 617
Stavby	192 905	10 701	0	0	0	203 606	0	414 258
Hmotné movité věci a jejich soubory	133 158	12 052	0	6 065	0	139 145	0	61 802
Oceňovací rozdíl k nabytému majetku	1 214	0	0	0	0	1 214	0	0
Jiný dlouhodobý hmotný majetek	1449	0	0	281	0	1 168	0	32
Poskytnuté zálohy na dlouhodobý hmotný majetek	0	0	0	0	0	0	0	0
Nedokončený dlouhodobý hmotný majetek	0	0	0	0	0	0	0	128 827
Celkem 2025	328 726	22 753	0	6 346	0	345 133	0	627 536
Celkem 2024	325 389	23 685	0	20 348	0	328 726	0	524 396

Společnost eviduje k 31. 12. 2025 drobný dlouhodobý hmotný majetek ve výši 59 949 tis. Kč (k 31.12.2024 to bylo 58 834 tis. Kč).

V roce 2025 společnost získala bezúplatně od Státní správy hmotných rezerv dlouhodobý hmotný majetek v hodnotě 985 tis. Kč – dýchací přístroje. V roce 2024 společnost nezískala bezúplatně dlouhodobý hmotný majetek.

Věcná břemena

Věcná břemena ve prospěch pozemků Nemocnice Český Krumlov, a.s.

Ve prospěch pozemku parc. č. st. 969 je zřízeno věcné břemeno uložení vedení teplovodu s právem vstupu a vjezdu v souvislosti se zřizováním, provozem, opravami a údržbou rozvodného zařízení na pozemku parc. č. 1324/1, vše v k. ú. a obci Český Krumlov.

Ve prospěch pozemků č. st. 1339, st. 1456, St. 2572, st. 2573, st. 2574, st. 2575, st. 2576, st. 2577, st. 2579, st. 2581, st. 2933, st. 3500, st. 3501, st. 3502, st. 3503, st. 4277, st. 969, 504/1 a 504/2 je zřízeno věcné břemeno – služebnost inženýrské sítě – STL a NTL plynovodu na pozemku parc. č. 1325/2, vše v k. ú. a obci Český Krumlov.

Věcná břemena zatěžující pozemky Nemocnice Český Krumlov, a.s.

Pozemky parc. č. 501/4 a 511/1 jsou zatíženy věcným břemenem cesty a stezky ve prospěch pozemků parc. č. st. 2679 a st. 2680, vše v k. ú. a obci Český Krumlov.

Pozemek parc. č. 511/3 v k. ú. a obci Český Krumlov je zatížen věcným břemenem – služebnost umístění a provozování komunikačního vedení a zařízení ve prospěch jiné společnosti.

Pozemek parc. č. 504/3 v k. ú. a obci Český Krumlov je zatížen věcným břemenem – služebnost umístění distribuční soustavy – kabelové vedení VN, telekomunikační síť s právem zřídit, provozovat, opravovat a udržovat distribuční soustavu ve prospěch jiné společnosti.

5. ZÁSoby

Společnost eviduje k 31. 12. 2025 zásoby v celkové hodnotě 10 516 tis. Kč (k 31. 12. 2024 ve výši 9 831 tis. Kč). Z toho zásoby materiálu byly k 31. 12. 2025 v částce 3 534 tis. Kč (k 31. 12. 2024 ve výši 3 120 tis. Kč). Zásoby zboží byly k 31. 12. 2025 ve výši 6 982 tis. Kč (k 31. 12. 2024 ve výši 6 711 tis. Kč).

6. POHLEDÁVKY

Nemocnice Český Krumlov, a.s. nemá pohledávky s dobou splatnosti delší než 5 let.

Na nesplacené pohledávky, které jsou považovány za pochybné, byly v roce 2025 a 2024 vytvořeny opravné položky (viz bod 7).

K 31. 12. 2025 pohledávky po lhůtě splatnosti více než 365 dní činily 137 tis. Kč (k 31. 12. 2024 137 tis. Kč).

K 31. 12. 2025 pohledávky po lhůtě splatnosti 181 – 365 dní činily 249 tis. Kč (k 31. 12. 2024 20 tis. Kč).

K 31. 12. 2025 pohledávky po lhůtě splatnosti 91 – 180 dní činily 391 tis. Kč (k 31. 12. 2024 79 tis. Kč).

K 31. 12. 2025 pohledávky po lhůtě splatnosti 31 – 90 dní činily 22 tis. Kč (k 31. 12. 2024 34 tis. Kč).

K 31. 12. 2025 pohledávky po lhůtě splatnosti do 30 dní činily 349 tis. Kč (k 31. 12. 2024 840 tis. Kč).

Společnost z důvodu nedobytnosti v roce 2025 nevytvořila žádný daňově uznatelný odpis na pohledávky dle § 24 odst. 2 písm. y) bod 3 zákona č. 586/1992Sb., o daních z příjmů, ve znění pozdějších předpisů (v roce 2024 také nebyla daňově odepsána žádná pohledávka).

Dohadné účty aktivní zahrnují především očekávané doplatky za zdravotní péči od zdravotních pojišťoven, ostatní provozní výnosy (objemové bonusy) a očekávané doplatky za energie od nájemců.

Společnost eviduje k 31. 12. 2025 dlouhodobé pohledávky ve výši 19 179 tis. Kč. Jedná se o pohledávku z titulu dotace IROP, projekt Modernizace informačních systémů Nemocnice Český Krumlov pro zajištění interoperability (17 132 tis. Kč), dotace Revitalizace zeleně v areálu Nemocnice Český Krumlov (1 966 tis. Kč) a dlouhodobou pohledávku za zaměstnanci (81 tis. Kč). K 31. 12. 2024 činily dlouhodobé pohledávky 17 213 tis. Kč.

Krátkodobé pohledávky činily k 31. 12. 2025 částku 150 391 tis. Kč (k 31. 12. 2024 částku 83 621 tis. Kč) a jsou tvořeny především pohledávkami z obchodních vztahů a z titulu dotací.

Pohledávky za spřízněnými stranami (viz bod 20).

7. OPRAVNÉ POLOŽKY

Opravné položky vyjadřují přechodné snížení hodnoty aktiv (uvedených v bodech 4 až 6).

Změny na účtech opravných položek (v tis. Kč):

Opravné položky k:	Zůstatek k 31. 12. 2023	Netto změna v roce 2024	Zůstatek k 31. 12. 2024	Netto změna v roce 2025	Zůstatek k 31. 12. 2025
Dlouhodobému majetku	0	0	0	0	0
Zásobám	0	0	0	0	0
Pohledávkám – zákonné	118	0	118	0	118
Pohledávkám - ostatní	0	0	0	0	0

Zákonné opravné položky se tvoří v souladu se zákonem o rezervách a jsou daňově uznatelné.

Opravná položka na pohledávku ve výši 118 tis. Kč byla tvořena již v roce 2019.

8. PENĚŽNÍ PROSTŘEDKY

K 31. 12. 2025 a 31. 12. 2024 měla společnost následující peněžní prostředky (v tis. Kč):

	Peněžní prostředky k 31.12.2025	Peněžní prostředky k 31.12.2024
Bankovní účty	102 158	227 781
Pokladna	345	282
Celkem	102 503	228 063

9. ČASOVÉ ROZLIŠENÍ AKTIV

Náklady příštích období zahrnují především předplatné časopisů, platby na základě servisní smlouvy na lůžka, konzultační služby, cyklické hodnocení kvality klinické biochemie, a jsou účtovány do nákladů období, do kterého věcně a časově přísluší.

Příjmy příštích období zahrnují zejména doplatky a opravy faktur za léky a zdravotní péči, které byly zjištěny až po vyúčtováních zaslaných zdravotními pojišťovnami do 28. 02. následujícího roku.

10. VLASTNÍ KAPITÁL

Základní kapitál společnosti se skládá z plně splacených kmenových akcií na jméno v listinné podobě, a to k 31. 12. 2025 z 398 ks ve jmenovité hodnotě 1 000 000 Kč, 102 ks ve jmenovité hodnotě 100 000 Kč, 32 ks ve jmenovité hodnotě 1 000 Kč a 23 ks ve jmenovité hodnotě 10 000 000 Kč. Akcie na jméno jsou omezeně převoditelné, převod akcií je podmíněn souhlasem valné hromady. Ostatní kapitálové fondy činí k 31. 12. 2025 částku 2 708 tis. Kč (k 31. 12. 2024 také 2 708 tis. Kč) a skládají se z přijatých darů do konce roku 2015 a příplatku mimo základní kapitál ve výši 100 tis. Kč z roku 2022. Společnost v souladu s platnými stanovami a rozhodnutími jediného akcionáře tvoří fondy ze zisku v podobě rezervního a sociálního fondu.

V roce 2025 nebyl žádný peněžitý či nepeněžitý vklad do základního kapitálu společnosti.

Základní kapitál společnosti k 31. 12. 2025 činil 638 232 000 Kč (shodně s datem 31. 12. 2024).

V roce 2024 skončilo hospodaření ztrátou -18 067 tis. Kč. Valná hromada společnosti svým rozhodnutím ze dne 05. 06. 2025 schválila návrh na vypořádání ztráty za rok 2024 takto:

Rok	Hospodářský výsledek v Kč (ztráta)	Úhrada ztráty z rezervního fondu	Úhrada ztráty z nerozděleného zisku min. let	Uhrazeno celkem
2024	-18 066 503	9 792 954	8 273 549	18 066 503

Předpokládané rozdělení zisku za rok 2025

Rok	Hospodářský výsledek k rozdělení v Kč	Rezervní fond	Krytí ztrát z min. let	Sociální fond	Nerozdělený zisk
2025	2 419 367	120 968	0	362 905	1 935 494

Přehled o změnách vlastního kapitálu tvoří samostatnou přílohu.

11. REZERVY

Změny na účtech rezerv (v tis. Kč):

Rezervy	Zůstatek k 31.12.2023	Netto změna v roce 2024	Zůstatek k 31.12.2024	Netto změna v roce 2025	Zůstatek k 31.12.2025
Na důchody a podobné závazky	0	0	0	0	0
Na daň z příjmu	0	0	0	0	0
Podle zvláštních právních předpisů	0	0	0	0	0
Ostatní - na nevyčerpanou dovolenou a odměny členů představenstva	6 226	-716	5 510	918	6 428

12. DLOUHODOBÉ ZÁVAZKY

Závazky s dobou splatnosti delší než 1 rok k 31. 12. 2025 činily 37 155 tis. Kč (k 31. 12. 2024 45 388 tis. Kč) a jsou tvořeny závazky k úvěrovým institucím (bod 14) a odloženým daňovým závazkem (bod 16).

Společnost nemá závazky s dobou splatnosti delší než 5 let.

13. KRÁTKODOBÉ ZÁVAZKY

K 31. 12. 2025 měla společnost následující krátkodobé závazky ve výši 186 362 tis. Kč (k 31. 12. 2024 ve výši 134 611 tis. Kč).

Dohadné účty pasivní k 31. 12. 2025 jsou ve výši 4 018 tis. Kč (k 31. 12. 2024 ve výši 15 667 tis. Kč), představují zejména přeplatky záloh z vyúčtování zdravotních pojišťoven za rok 2025, pojištění, audit roku 2025, zpracování daňového přiznání k dani z příjmů právnických osob za zdaňovací období 2025, dále dohad na spotřebu energií v pronajatých prostorech, nevyfakturované dodávky z lékáren a další.

Odhad byl stanoven na základě uzavřených smluv a předložených podkladů.

14. ZÁVAZKY K ÚVĚROVÝM INSTITUCÍM

Společnost má od roku 2017 bankovní úvěr u Komerční banky, a.s., na výstavbu Multifunkčního pavilonu se zůstatkem k 31. 12. 2025 ve výši 21 000 tis. Kč (k 31. 12. 2024 to bylo 28 000 tis. Kč). Původní výše úvěru byla 70 000 tis. Kč se splatností 10 let, roční splátka úvěru ve výši 7 000 tis. Kč, tato splátka je uvedena v krátkodobých závazcích k úvěrovým institucím, zbylá část bankovního úvěru je uvedena v rámci dlouhodobých závazků k úvěrovým institucím.

Společnost k 31. 12. 2025 neměla jiné závazky vůči úvěrovým institucím.

Náklady na úroky vztahující se k závazkům k úvěrovým institucím za rok 2025 činily 216 tis. Kč (v roce 2024 278 tis. Kč).

15. ČASOVÉ ROZLIŠENÍ PASIV

Výdaje příštích období zahrnují především přeplatky a opravy vydaných faktur za léky a zdravotní péči zjištěných z vyúčtování od zdravotních pojišťoven zaslaných do 28. 02. 2026, vztahujících se k roku 2025. Tyto výdaje jsou účtovány do nákladů období, do kterého věcně a časově přísluší.

16. DAŇ Z PŘÍJMŮ

Výpočet efektivní daňové sazby za rok 2025 a 2024 (v tis. Kč):

	2025	2024
Zisk před zdaněním	1 187	-17 847
Daň z příjmů splatná	0	0
Daň z příjmů odložená	-1 232	220
Efektivní daňová sazba (%) *)	-104	-1

*) Efektivní daňová sazba představuje podíl součtu daně z příjmů splatné a odložené a zisku před zdaněním.

Společnost vyčíslila odloženou daň následovně (v tis. Kč):

	2025		2024	
	Odložená daňová pohledávka	Odložený daňový závazek	Odložená daňová pohledávka	Odložený daňový závazek
Položky odložené daně				
Rozdíl mezi účetní a daňovou zůstatkovou cenou dlouhodobého majetku		24 531		25 570
Ostatní přechodné rozdíly:				
Opravné položky k pohledávkám	25		25	
Opravné položky k zásobám				
Opravné položky k dlouhodobému majetku				
Rezervy	1 350		1 157	
Dohadné položky				
Daňová ztráta z minulých let				
Celkem	1 375	24 530	1 182	25 570
Netto		23 155		24 388

Společnost zaúčtovala odložený daňový závazek ve výši -1 232 tis. Kč z titulu přechodných rozdílů mezi účetním a daňovým pojetím výše uvedených účetních případů.

17. POLOŽKY NEUVEDENÉ V ROZVAZE

Společnost nemá žádné pohledávky a dluhy kryté zárukami.

Společnost k rozvahovému dni nemá žádné významné podmíněné závazky, které by nebyly vykázány v rozvaze ani neposkytla žádné věcné záruky.

	2025	2024
Nevyužitý majetek (dar kraje na projekt ekologizace z roku 2007 a 2008)	2 911	2 911
Vypůjčený majetek	22 989	26 148
Cizí zásoby - konsignační sklady	200	173
Pohledávky za škody způsobené společností zaměstnanci	25	24
Pohledávky za zaměstnanci z titulu sociálních půjček	16	28
Odepsané pohledávky	494	410
Nevyplacené mzdy	8	8
Celkem	26 643	29 702

18. VÝNOSY

Rozpis tržeb společnosti z prodeje zboží, výrobků a služeb z běžné činnosti (v tis. Kč):

	2025	2024
Tržby za zboží	114 856	109 200
Tržby za zdravotní služby	610 735	599 904
Tržby za nezdravotní služby	16 929	17 279
Ostatní provozní výnosy	26 843	21 873
Finanční výnosy	1 552	3 364
Výnosy celkem	770 915	751 620

Převážná část výnosů společnosti je z úhrad od zdravotních pojišťoven za poskytování zdravotních služeb. Ve výnosech roku 2025 společnost eviduje dotace na provozní účely přijaté ze státního rozpočtu ve výši 7 902 tis. Kč. V roce 2024 obdržela společnost dotace na provozní účely ve výši 6 985 tis. Kč.

Přehled dotací obdržných v roce 2025 (v tis. Kč)

Dárce dotace a účel	Výše dotace	Čerpání	Náklady
Příspěvky poskytnuté na činnosti nehrazené ze zdrav. pojištění (ÚPS, LPS)	5 350	5 350	0
Dotace na rezidenční místa od MZČR	346	346	0
Dotace od Úřadu práce NOP-DIGI - vzdělávání zaměstnanců v digitálních dovednostech	386	386	0
Dotace od Úřadu práce na rekvalifikační kurz Sanitář/ka	10	10	0
Příspěvky na sociální péči od Úřadu práce	802	802	0
Příspěvek na sociální lůžka Město Český Krumlov	90	90	0
Příspěvek na sociální lůžka Jihočeský kraj	800	800	0
Příspěvek Národní onkologický registr	69	69	0
Příspěvky na mzdy od NCO a NZO	49	49	0
Celkem	7 902	7 902	0

ÚPS = ústavní pohotovostní služba; LPS = lékařská pohotovostní služba; MZČR = Ministerstvo zdravotnictví České republiky; NOP = Národní plán obnovy; NCO a NZO = Národní centrum ošetřovatelství a nelékařských zdravotnických oborů

19. ČISTÝ OBRAT ZA ÚČETNÍ OBDOBÍ

Společnost dosáhla v roce 2025 čistého obratu ve výši 750 421 tis. Kč. Za rok 2024 činil čistý obrat částku 733 369 tis. Kč.

20. OSOBNÍ NÁKLADY

Rozpis osobních nákladů (v tis. Kč):

	2025		2024	
	Zaměstnanci	Členové řídicích, kontrolních a správních orgánů	Zaměstnanci	Členové řídicích, kontrolních a správních orgánů
Průměrný počet	444	12	442	14
Mzdy, odměny (v tis. Kč)	363 288	3 006	363 196	5 707
Sociální zabezpečení a zdravotní pojištění (v tis. Kč)	116 503	1 016	115 422	1 929
Ostatní náklady (v tis. Kč)	15 003	0	14 881	0
Osobní náklady celkem (v tis. Kč)	494 794	4 022	493 499	7 636

Průměrný počet zaměstnanců v průběhu roku 2025 činil 443,65 osob (v průběhu roku 2024 441,53 osob), z toho lékaři 63,49, farmaceuti 7,96, ostatní vysokoškolští pracovníci 2,39, střední zdravotnický personál

216,95, nižší zdravotní personál 8,74, pomocný zdravotní personál 74,28, technickohospodářští pracovníci 38,43 a dělníci 31,41.

21. INFORMACE O TRANSAKČÍCH SE SPŘÍZNĚNÝMI STRANAMI

V účetním období 01. 01. 2025 až 31. 12. 2025 byly Nemocnicí Český Krumlov, a.s. učiněny následující právní úkony v zájmu propojených osob.

Nemocnice České Budějovice, a.s., IČO: 260 68 877

Dodávky transfuzních přípravků, léků, laboratorní vyšetření, praní prádla, vzdělávání pracovníků, agregované výkony a vyšetření, stěry

Celkový objem odebraného zboží a služeb Nemocnicí Český Krumlov, a.s. u Nemocnice České Budějovice, a.s. za rok 2025 nad rámec čl. 3 této zprávy představuje částku ve výši 5.273 tis. Kč.

Celkový objem odebraného zboží a služeb společností Nemocnice České Budějovice a.s. od Nemocnice Český Krumlov a.s. za rok 2025 nad rámec čl. 3 této zprávy představuje částku ve výši 13 tis. korun českých.

Nemocnice Prachatice, a.s. IČO: 260 95 165

Celkový objem odebraného zboží a odkoupeného majetku Nemocnicí Český Krumlov, a.s. od Nemocnice Prachatice a.s. nad rámec čl. 3 této zprávy představuje částku ve výši 340 tis. Kč.

Celkový objem odebraného zboží společností Nemocnice Prachatice a.s. od Nemocnice Český Krumlov a.s. za rok 2025 nad rámec čl. 3 této zprávy představuje částku ve výši 7 tis. Kč.

Nemocnice Strakonice, a.s. IČO: 260 95 181

Celkový objem odebraných služeb Nemocnicí Český Krumlov, a.s. od Nemocnice Strakonice, a.s. nad rámec čl. 3 této zprávy představuje částku ve výši 1 tis. Kč.

Celkový objem odebraného zboží společností Nemocnice Strakonice a.s. od Nemocnice Český Krumlov a.s. za rok 2025 nad rámec čl. 3 této zprávy představuje částku ve výši 2 tis. Kč.

Nemocnice Jindřichův Hradec, a.s. IČO: 260 95 157

Celkový objem odebraného zboží Nemocnicí Český Krumlov, a.s. od Nemocnice Jindřichův Hradec, a.s. nad rámec čl. 3 této zprávy představuje částku ve výši 2 tis. Kč.

Nemocnice Tábor, a.s. IČO: 260 95 203

Celkový objem odebraného zboží společností Nemocnice Tábor a.s. od Nemocnice Český Krumlov a.s. za rok 2025 nad rámec čl. 3 této zprávy představuje částku ve výši 10 tis. Kč.

Jihočeské nemocnice, a.s. IČO: 260 93 804

Celkový objem odebraných služeb od společnosti Jihočeské nemocnice a.s. za rok 2025 nad rámec čl. 3 této zprávy představuje částku ve výši 590 tis. Kč a fakturovaných obrátových bonusů za odběr léků a speciálního zdravotnického materiálu ve výši -5.974 tis. Kč.

Střední odborná škola zdravotnická a Střední odborné učiliště IČO: 608 21 221

Celkový objem odebraných služeb od Střední odborné školy zdravotnické a Střední odborného učiliště nad rámec čl. 3 této zprávy představuje částku ve výši 324 tis. Kč. Zároveň škola uhradila Nemocnici Český Krumlov, a.s. v roce 2025 za nájem, obědy a lékařské prohlídky celkovou částku 72 tis. Kč.

Zdravotnická záchranná služba Jihočeského kraje IČO: 481 99 931

Celkový objem odebraných služeb Nemocnicí Český Krumlov, a.s. od Zdravotnické záchranné služby Jihočeského kraje nad rámec čl. 3 této zprávy představuje částku ve výši 12 tis. Kč.

Celkový objem odebraného zboží a služeb společností Zdravotnická záchranná služba Jihočeského kraje od Nemocnice Český Krumlov a.s. za rok 2025 nad rámec čl. 3 této zprávy představuje částku ve výši 5 263 tis. korun českých.

Gymnázium Český Krumlov IČO: 005 83 839

Celkový objem odebraných služeb a zboží Gymnáziem Český Krumlov od Nemocnice Český Krumlov a.s. za rok 2025 představuje částku ve výši 154 tis. korun českých.

V roce 2025 a 2024 neobdrželi členové řídicích a kontrolních orgánů žádné zálohy, závdavky, zápůjčky, úvěry, přiznané záruky, a jiné výhody a nevlastní žádné akcie/podíly společnosti.

22. VÝZNAMNÉ POLOŽKY Z VÝKAZU ZISKU A ZTRÁTY

Odměny statutárnímu auditorovi k 31. 12. (v tis. Kč bez DPH):

Služby	2025	2024
Povinný audit roční účetní závěrky	159	159
Jiné ověřovací služby	70	70
Daňové poradenství	0	0
Celkem	229	229

Položka služby představuje zejména dodavatelský úklid, odvoz odpadu, údržbu, zdravotní dopravu, IT služby, expertní služby apod.

Ostatní provozní výnosy tvoří zejména přijaté dotace ze státního rozpočtu a rozpočtu krajů a dále ostatní provozní výnosy, jako jsou objemové bonusy, příjmy z reklamy apod.

Ostatní provozní náklady tvoří zákonné pojištění zaměstnavatele, smluvní pojištění.

Ostatní finanční výnosy tvoří slevy za včasnou platbu.

Ostatní finanční náklady tvoří bankovní poplatky.

23. PŘEDPOKLAD NEPŘETRŽITÉHO TRVÁNÍ SPOLEČNOSTI

Účetní závěrka k 31. prosinci 2025 byla sestavena za předpokladu nepřetržitého trvání společnosti.

Příložená účetní závěrka tudíž neobsahuje žádné úpravy, které by mohly z této nejistoty vyplývat.

24. VÝZNAMNÉ UDÁLOSTI, KTERÉ NASTALY PO ROZVAHOVÉM DNI

Od data účetní závěrky nenastaly žádné podstatné změny.

25. ZÁMĚRY DO ROKU 2026 A DÁLE

V oblasti zdravotní péče bude i v roce 2026 cílem společnosti pokračovat v dalším zkvalitňování poskytovaných služeb v souladu s národním systémem akreditace Spojené akreditační komise. Vzhledem k tomu, že v loňském roce nemocnice absolvovala opět reakreditaci, bude se snažit zapracovat do provozu zejména podněty získané během kontrol a dále pokračovat v kontinuálním zvyšování kvality poskytované péče. Dále se bude nemocnice snažit v rámci rozšíření poskytovaných zdravotnických služeb, včetně ambulantní péče, zajistit chybějící péči o pacienty v rámci spádového regionu: Nově počítá s otevřením ambulance revmatologie a začne dále rozvíjet koncept krátkodobé chirurgické a gynekologické péče. Další oblastí našeho zájmu jsou nová sociálně-zdravotní lůžka, která budeme zajišťovat v rámci péče poskytované v naší nemocnici.

V roce 2026 bude dále pokračovat realizace rekonstrukce pavilonu D, kde rekonstrukcí projdou všechny páteřní rozvody, společné prostory a také čtyři patra, kdy tři patra budou využita jako lůžkové stanice a jedno patro jako zázemí pro tyto stanice. Plánované dokončení rekonstrukce je v červenci 2026. Na tuto rekonstrukci naváže další velká investiční akce, a to vybudování nového pavilonu urgentního příjmu. Realizace je počítána do podzimu 2027 a součástí bude i pořízení nové magnetické rezonance. Bude pokračováno i v obměně přístrojového i dalšího vybavení z vlastních prostředků. Půjde zejména o zobrazovací techniku, rentgeny a ultrazvuky.

V personální oblasti bude nadále vyvíjena snaha o stabilizaci nejen zdravotnického personálu, a to vytvářením dobrých pracovních a mzdových podmínek, poskytováním dalších benefitů i umožňováním dalšího vzdělávání těchto pracovníků. Společnost se bude dále snažit zvýšit identifikaci zaměstnanců s nemocnicí, což by mělo vést k další stabilizaci personálu. V personální oblasti bude i nadále společnost zaměstnávat zahraniční pracovníky, aby dokázala pokrýt personální potřeby, které není možné zajistit na českém trhu práce.

Dlouhodobě přetrvávajícím cílem a snahou všech zaměstnanců i vedení nemocnice je udržení výkonnosti společnosti, a to jak v ambulantním, tak i hospitalizačním segmentu při současném zabezpečení vyrovnaného hospodaření nemocnice. Pro rok 2026 je cílem produkci navýšit nad zálohami počítaný produkční limit, a to zejména v elektivní péči a také díky rozšířenému spektru péče navýšit úhrady v segmentu následné péče.

26. KONSOLIDOVANÁ ÚČETNÍ ZÁVĚRKA

Od 01. 01. 2016 je Nemocnice Český Krumlov, a.s. zahrnuta do konsolidačního celku státu ČR. Splněním podmínek významnosti dle § 9 vyhlášky č. 312/2014 Sb., o podmínkách sestavení účetních výkazů za Českou republiku, ve znění pozdějších předpisů, vznikla společnosti nová informační povinnost, a to sestavit Pomocný konsolidační přehled ke stavu k 31. 12. daného roku, a to vždy do 31. 07. následujícího roku. Konsolidace státu se provádí po jednotlivých konsolidačních celcích. Dílčím konsolidačním celkem státu a současně spravující jednotkou pro naši společnost je Jihočeský kraj, který je dle zákona č. 90/2012 Sb., o obchodních společnostech a družstvech, ve znění pozdějších předpisů, ovládající osobou ve vztahu k Nemocnici Český Krumlov, a.s.

27. PŘEHLED O PENĚŽNÍCH TOCÍCH

Přehled o peněžních tocích byl zpracován nepřímou metodou. Peněžní ekvivalenty představují krátkodobý likvidní majetek, který lze snadno a pohotově převést na předem známou částku v hotovosti.

Peněžní prostředky a peněžní ekvivalenty lze analyzovat takto (v tis. Kč):

	31.12.2025	31.12.2024
Peníze v hotovosti a ceniny	345	282
Účty v bankách	102 158	227 781
Debetní zůstatek běžného účtu zahrnutý v běžných bankovních úvěrech	0	0
Peněžní ekvivalenty zahrnuté v krátkodobém finančním majetku	0	0
Peněžní prostředky a peněžní ekvivalenty celkem	102 503	228 063

Peněžní toky z provozních, investičních nebo finančních činností se uvádějí v přehledu o peněžních tocích nekompenzované.

Přehled o peněžních tocích tvoří samostatnou přílohu.

Sestaveno dne:

1. dubna 2026

Jméno a podpis

statutárního orgánu společnosti:

Mgr. Vojtěch Remeň, MBA
předseda představenstva

PŘEHLED O PENĚŽNÍCH TOCÍCH

Nemocnice Český Krumlov, a.s.

IČO 260 95 149

za období končící k

31.12.2025

(v celých tisících Kč)

Nemocniční 429

Český Krumlov, Horní Brána

381 01

		Běžné účetní období	Minulé účetní období
P.	Stav peněžních prostředků a peněžních ekvivalentů na začátku účetního období	228 063	179 954
	<i>Peněžní toky z hlavní výdělečné činnosti (provozní činnost)</i>		
Z.	Výsledek hospodaření před zdaněním (+/-)	1 187	-17 847
A. 1.	Úpravy o nepeněžní operace	24 425	21 557
A. 1. 1.	Odpisy stálých aktiv (+) s výjimkou zůstatkové ceny prodaných stálých aktiv, a dále umořování oceňovacího rozdílu k nabytému majetku a goodwillu (+/-)	24 698	25 162
A. 1. 2.	Změna stavu opravných položek, rezerv	918	-715
A. 1. 3.	Zisk (ztráta) z prodeje stálých aktiv (-/+)	-190	-42
A. 1. 4.	Výnosy z podílů na zisku (-)	0	0
A. 1. 5.	Vyúčtované nákladové úroky (+) s výjimkou úroků zahrnovaných do ocenění dlouhodobého majetku, a vyúčtované výnosové úroky (-)	-1 145	-2 904
A. 1. 6.	Případné úpravy o ostatní nepeněžní operace	144	56
A *	Čistý peněžní tok z provozní činnosti před zdaněním a změnami pracovního kapitálu	25 612	3 710
A. 2.	Změny stavu nepeněžních složek pracovního kapitálu	-17 886	99 473
A. 2. 1.	Změna stavu pohledávek z provozní činnosti (+/-), aktivních účtů časového rozlišení a dohadných účtů aktivních	-68 842	77 295
A. 2. 2.	Změna stavu krátkodobých závazků z provozní činnosti (+/-), pasivních účtů časového rozlišení a dohadných účtů pasivních	51 641	22 528
A. 2. 3.	Změna stavu zásob (+/-)	-685	-350
A. 2. 4.	Změna stavu krátkodobého finančního majetku nespádajícího do peněžních prostředků a peněžních ekvivalentů	0	0
A **	Čistý peněžní tok z provozní činnosti před zdaněním	7 726	103 183
A. 3.	Vyplacené úroky s výjimkou úroků zahrnovaných do ocenění dlouhodobého majetku (-)	-216	-278
A. 4.	Přijaté úroky (+)	1 361	3 075
A. 5.	Zaplacená daň z příjmů a za doměrky daně za minulá období (-)	0	-145
A. 7.	Přijaté podíly na zisku (+)	0	0
A ***	Čistý peněžní tok z provozní činnosti	8 871	105 835
	<i>Peněžní toky z investiční činnosti</i>		
B. 1.	Výdaje spojené s nabytím stálých aktiv	-127 029	-50 093
B. 2.	Příjmy z prodeje stálých aktiv	190	42
B. 3.	Zápůjčky a úvěry spřízněným osobám	0	0
B ***	Čistý peněžní tok vztahující se k investiční činnosti	-126 839	-50 051
	<i>Peněžní toky z finanční činnosti</i>		
C. 1.	Dopady změn dlouhodobých závazků, popřípadě takových krátkodobých závazků, které spadají do oblasti finanční činnosti (např. některé provozní úvěry) na peněžní prostředky a peněžní ekvivalenty	-7 000	-7 000
C. 2.	Dopady změn vlastního kapitálu na peněžní prostředky a peněžní ekvivalenty	-592	-675
C. 2. 1.	Zvýšení peněžních prostředků a peněžních ekvivalentů z titulu zvýšení základního kapitálu, ážia, popřípadě fondů ze zisku včetně složených záloh na toto zvýšení (+)	0	
C. 2. 2.	Vyplacení podílů na vlastním kapitálu společníkům (-)	0	0
C. 2. 3.	Další vklady peněžních prostředků společníků a akcionářů (+)	0	0
C. 2. 4.	Úhrada ztráty společníky (+)	0	0
C. 2. 5.	Přímé platby na vrub fondů (-)	-592	-675
C. 2. 6.	Vyplacené podíly na zisku včetně zaplacené srážkové daně vztahující se k těmto nárokům a včetně finančního vypořádání se společníky veřejné obchodní společnosti a komplementáři u komanditních společností (-)	0	0
C ***	Čistý peněžní tok vztahující se k finanční činnosti	-7 592	-7 675
F.	Čisté zvýšení nebo snížení peněžních prostředků	-125 560	48 109
R.	Stav peněžních prostředků a peněžních ekvivalentů na konci účetního období	102 503	228 063

Sestaveno dne:	Jméno a podpis statutárního orgánu:
01.04.2026	Mgr. Vojtěch Remeň, MBA

PŘEHLED O ZMĚNÁCH VLASTNÍHO KAPITÁLU

Nemocnice Český Krumlov, a.s.

IČO 260 95 149

ke dni

31.12.2025

(v celých tisících Kč)

Nemocniční 429

ov, Horní Brána

381 01

	Stav k 31.12.2023	Zvýšení (+)	Snížení (-)	Stav k 31.12.2024	Zvýšení (+)	Snížení (-)	Stav k 31.12.2025
Počet akcií	555	0	0	555	0	0	555
Základní kapitál	638 232	0	0	638 232	0	0	638 232
Vlastní podíly	0	0	0	0	0	0	0
Změny základního kapitálu	0	0	0	0	0	0	0
Ážio	0	0	0	0	0	0	0
Ostatní kapitálové fondy	2 708	0	0	2 708	0	0	2 708
Oceňovací rozdíly z přecenění majetku a závazků	0	0	0	0	0	0	0
Oceňovací rozdíly z přecenění při přeměnách obchodních korporací	0	0	0	0	0	0	0
Rozdíly z přeměn obchodních korporací	0	0	0	0	0	0	0
Rozdíly z ocenění při přeměnách obchodních korporací	0	0	0	0	0	0	0
Ostatní rezervní fondy	9 730	63	0	9 793	0	-9 793	0
Statutární a ostatní fondy	7 550	342	-827	7 065	65	-657	6 473
Nerozdělený zisk minulých let	45 841	1 015	0	46 856	0	-8 274	38 582
Neuhrazená ztráta minulých let	0	0	0	0	0	0	0
Jiný výsledek hospodaření minulých let (<i>oprava chyby / změna metody – popište dle skutečnosti, o co se jedná</i>)	0	0	0	0	0	0	0
Výsledek hospodaření běžného účetního období	1 267	0	-19 334	-18 067	20 486	0	2 419
Rozhodnuto o zálohové výplatě podílu na zisku	0	0	0	0	0	0	0
Vlastní kapitál celkem	705 328	1 420	-20 161	686 587	20 551	-18 724	688 414

Sestaveno
dne:

01.04.2026

Jméno a podpis statutárního orgánu:

Mgr. Vojtěch Remeň, MBA

Zpráva o vztazích mezi ovládající a ovládanou osobou a osobami ovládanými stejnou ovládající osobou dle ustanovení § 82 zákona č. 90/2012 Sb., o obchodních společnostech a družstvech (o obchodních korporacích) za rok 2025

Mgr. Vojtěch Remeň, MBA, předseda představenstva Nemocnice Český Krumlov, a.s. (výše specifikované ovládané osoby) vyhotovil tuto zprávu o vztazích mezi společností Nemocnice Český Krumlov, a.s. jako ovládanou osobou a Jihočeským krajem, vyšším územně samosprávným celkem, jako osobou ovládající a osobami ovládanými stejnou ovládací osobou. Zpráva dále obsahuje smluvní vztahy s propojenými osobami, kterými jsou výše jmenované právnické osoby, jako další osoby ovládané stejnou ovládající osobou a další uvedené subjekty.

Ovládaná osoba: **Nemocnice Český Krumlov, a.s.**
Nemocniční 429, Horní Brána, 381 01 Český Krumlov
IČO: 260 95 149

Ovládající osoba: **Jihočeský kraj**
U Zimního stadionu 1952/2, 370 76 České Budějovice
IČO: 708 90 650
jediný akcionář

Tato zpráva o vztazích je zpracována za účetní období 01. 01. 2025 - 31. 12. 2025.

Osoba ovládající Nemocnici Český Krumlov, a.s. je vyšší územně samosprávný celek Jihočeský kraj, který vlastní 100 % akcií společnosti Nemocnice Český Krumlov, a.s. Společnost Nemocnice Český Krumlov, a.s. je ovládána Jihočeským krajem prostřednictvím orgánů akciové společnosti, tedy rozhodnutími jediného akcionáře, vykonávajícího působnost valné hromady v mezích zákona o obchodních korporacích a v souladu se stanovami společnosti, volených orgánů společnosti, tj. představenstva a dozorčí rady, když i tyto orgány vykonávají své pravomoci v mezích zákona o obchodních korporacích a v souladu se stanovami společnosti.

Společnost Nemocnice Český Krumlov, a.s. byla založena Jihočeským krajem jako společnost, která má za úkol zabezpečovat poskytování komplexních zdravotních služeb občanům jihočeského kraje.

Další pro ovládanou osobu významné propojené osoby (osoby ovládané stejnou ovládací osobou):

- **Jihočeské nemocnice, a.s.** B. Němcové 585/54, České Budějovice 7
370 01 České Budějovice
IČO: 260 93 804
- **Nemocnice České Budějovice, a.s.** B. Němcové 585/54, České Budějovice 7
370 01 České Budějovice
IČO: 260 68 877
- **Nemocnice Jindřichův Hradec, a.s.** U Nemocnice 380/III
377 38 Jindřichův Hradec
IČO: 260 95 157
- **Nemocnice Písek, a.s.** Karla Čapka 589, Budějovické Předměstí
397 01 Písek
IČO: 260 95 190

- **Nemocnice Prachatice, a.s.** Nebahovská 1015, Prachatice II
383 01 Prachatice
IČO: 260 95 165
- **Nemocnice Tábor, a.s.** kpt. Jaroše 2000
390 03 Tábor
IČO: 260 95 203
- **Nemocnice Dačice, a.s.** Antonínská 8, Dačice II
380 01 Dačice
IČO: 281 13 195
- **Nemocnice Strakonice, a.s.** Radomyšlská 336, Strakonice I
386 01 Strakonice
IČO: 260 95 181
- **Jihočeské letiště České Budějovice a.s.** U Zimního stadionu 1952/2, České Budějovice 7
370 76 České Budějovice
IČO: 260 93 545
- **JKORD s.r.o.** Pekárenská 761/77c, České Budějovice 4
370 01 České Budějovice
IČO: 281 17 018
- **Regionální rozvojová agentura jižních Čech RERA a.s.** Okružní 517/10, České Budějovice 4
370 01 České Budějovice
IČO: 251 87 937
- **Jihočeský vědeckotechnický park, a.s.** U Zimního stadionu 1952/2, České Budějovice 7
370 01 České Budějovice
IČO: 280 80 581
- **South Bohemian Nuclear Park, s.r.o.** U Zimního stadionu 1952/2, České Budějovice 7
370 01 České Budějovice
IČO: 176 41 349
- **Nová Linecká čtvrť s.r.o.** U Zimního stadionu 1952/2, České Budějovice 7
370 01 České Budějovice
IČO 194 91 361
- **Jihočeské centrum kybernetické bezpečnosti, s.r.o.**
Lipová 1789/9, České Budějovice 2,
370 05 České Budějovice
IČO 230 12 161

Souhrn všech propojených osob je uveden na adrese:

<https://www.kraj-jihocesky.cz/index.php/samosprava/krajem-zakladane-zrizovane-organizace/krajem-zakladane-organizace>

I. Smluvní vztahy mezi osobou ovládanou a osobou ovládající

Nemocnice Český Krumlov, a.s., jako osoba ovládaná, má uzavřeny v účetním období od 01. 01. 2025 do 31. 12. 2025 s Jihočeským krajem, jako osobou ovládající, tyto smlouvy:

1. Smlouva o poskytnutí dotace č. SDO/OSOV/105/25 ze dne 19. 03. 2025

- Jihočeský kraj poskytl na základě této smlouvy dotaci ve výši 800.000,- Kč na poskytování sociálních služeb.

2. Smlouva o poskytnutí dotace č. SDO/OZDR/1/25 ze dne 13. 03. 2025

- Jihočeský kraj dal na základě této smlouvy pověření Nemocnici Český Krumlov, a.s. k poskytování služby obecného hospodářského zájmu Nemocnicí Český Krumlov, a.s. jako závazek veřejné služby pro potřeby Jihočeského kraje (zajištění LPS a UPS) ve výši 5.350.000,- Kč.

3. Smlouva o centralizovaném zadávání veřejných zakázek

- smlouva uzavřena dne 19. 08. 2022 na dobu neurčitou
- předmětem je sdružení za účelem společného postupu při zadávání a realizaci veřejných zakázek

4. Smlouva o závazku veřejné služby a podmínkách vyrovnávací platby za plnění závazku veřejné služby č. SZS/OZDR/21/23

- smlouva uzavřena dne 05. 12. 2023 na dobu určitou do 31.12.2033
- Nemocnice Český Krumlov, a.s. se touto smlouvou zavazuje poskytovat služby obecného hospodářského zájmu, Jihočeský kraj se naproti tomu zavazuje poskytovat nemocnici na provozování těchto služeb vyrovnávací platbu.

5. Smlouva o mlčenlivosti a ochraně důvěrných informací

- smlouva uzavřena dne 09. 10. 2023 na dobu neurčitou
- předmětem smlouvy je ochrana důvěrných informací v rámci plnění předmětu veřejné zakázky s názvem „Studie proveditelnosti centra kybernetické bezpečnosti Jihočeského kraje“.

II. Rozhodnutí Valné hromady

- **Usnesení č. 136/2025/RK-7** z jednání Rady Jihočeského kraje ze dne 13. 02. 2025, schválení záměru realizovat projekt „Urgentní příjem Nemocnice Český Krumlov, a.s.“ a rozhodnutí o přijetí finanční podpory z evropských fondů, státních fondů a státního rozpočtu, pokud budou přiděleny;
- **Usnesení č. 260/2025/RK-9** z jednání Rady Jihočeského kraje ze dne 13. 03. 2025, vzetí na vědomí a schválení návrhu rozdělení finančního benefitu ze skupinové registrace k DPH mezi obchodní společnosti založené Jihočeským krajem v oblasti zdravotnictví, ve znění přílohy návrhu č. 294/RK/25;
- **Usnesení č. 321/2025/RK-10** z jednání Rady Jihočeského kraje ze dne 27. 03. 2025, doporučení zastupitelstvu kraje schválit realizaci projektu obchodní společnosti Nemocnice Český Krumlov, a.s., „Urgentní příjem Nemocnice Český Krumlov a.s.“ s předpokladem rozložení jeho financování v letech 2026-20274 dle důvodové zprávy návrhu č. 398/RK/25;
- **Usnesení č. 639/2025/RK-15** z jednání Rady Jihočeského kraje ze dne 05. 06. 2025, schválení výroční zprávy společnosti za rok 2024 včetně řádné účetní závěrky za rok 2024, finančního plánu na rok 2025, schválení plánu investic na rok 2025, rozhodnutí o úhradě ztráty za rok 2024 v souladu s návrhem představenstva, vzetí na vědomí zprávy o vztazích za rok 2024 a zprávy dozorčí rady k účetní závěrce za rok 2024 a k návrhu představenstva na vypořádání účetní ztráty společnosti za rok 2024;
- **Usnesení č. 648/2025/RK-15** z jednání Rady Jihočeského kraje ze dne 05. 06. 2025, vzetí na vědomí zprávy o činnosti výboru pro audit Nemocnice Český Krumlov, a.s, a aktuálního prohlášení členů výboru pro audit ohledně nezávislosti a odborné způsobilosti;

- **Usnesení č. 655/2025/RK-15** z jednání Rady Jihočeského kraje ze dne 05. 06. 2025, schválení vyhodnocení splnění stanovených kritérií hmotné zainteresovanosti a výši odměn členům představenstva Nemocnice Český Krumlov, a.s. za rok 2025;
- **Usnesení č. 977/2025/RK-21** z jednání Rady Jihočeského kraje ze dne 04. 09. 2025, vzetí na vědomí projektu jednotné chirurgie Nemocnice České Budějovice, a.s. a Nemocnice Český Krumlov, a.s.;
- **Usnesení č. 1217/2025/RK-26** z jednání Rady Jihočeského kraje ze dne 13. 11. 2025, uložení představenstvu obchodní společnosti Jihočeské nemocnice, IČO 26093804 zrealizovat zadávací řízení pro určení auditorské společnosti pro ověření účetních závěrek, výročních zpráv a zpráv o udržitelnosti za rok 2026 – 2030 pro všechny obchodní společnosti založené Jihočeským krajem v oblasti zdravotnictví;

Představenstvo ovládané osoby prohlašuje, že ovládané osobě z výše uvedených vzájemných vztahů s osobou ovládající nevznikla žádná újma.

III. Smluvní vztahy mezi osobou ovládanou a osobami ovládanými stejnou ovládající osobou

Nemocnice Český Krumlov, a.s. má uzavřeny v účetním období od 01. 01.2025 do 31. 12. 2025 následující smlouvy s osobami ovládanými stejnou ovládající osobou:

I. Nemocnice České Budějovice, a.s. IČO: 260 68 877

1. Smlouva o spolupráci v oblasti specializačního vzdělávání pro obor Klinická hematologie a transfuzní služby

- smlouva uzavřena dne 08. 03. 2012 na dobu neurčitou
- předmětem smlouvy je příprava zaměstnanců NČK k atestaci v oblasti praktické přípravy pro obor Klinická hematologie a transfuzní služby na pracovištích Nemocnice České Budějovice, a.s.
- ceny jsou určeny dle aktuálního ceníku Nemocnice České Budějovice, a.s.

2. Smlouva o praní nemocničního prádla

- smlouva uzavřena dne 16. 12. 2013 do 31. 12. 2013 s automatickou prolongací o 1 rok, ve znění dodatku č. 1 ze dne 29. 07.2014, dodatku č. 2 ze dne 26. 04. 2016 a dodatku č. 3 ze dne 29. 10. 2025
- předmětem smlouvy je zajištění praní nemocničního prádla Nemocnice Český Krumlov, a.s. v Prádelně Nemocnice České Budějovice, a.s.
- cena na úrovni ceny obvyklé

3. Dohoda o zajištění laboratorních vyšetření ve smluvní laboratoři

- smlouva uzavřena dne 05. 12. 2014 na dobu neurčitou
- předmětem smlouvy je provádění laboratorních vyšetření v Centrálních laboratořích Nemocnice České Budějovice a.s. pro potřeby Nemocnice Český Krumlov, a.s.
- úhrady za provedená vyšetření budou účtovány příslušné zdravotní pojišťovně

4. Smlouva o spolupráci k uskutečňování vzdělávacího programu Ošetrovatelská péče v interních oborech

- smlouva uzavřena dne 21. 03. 2018 na dobu neurčitou
- předmětem smlouvy je příprava zaměstnanců ZZ k atestaci v oboru ošetrovatelská péče v interních oborech
- ceny jsou určeny dle aktuálního ceníku Nemocnice České Budějovice, a.s.
- ukončena novou smlouvou o spolupráci k uskutečňování vzdělávacího programu pro tento obor ze dne 14. 02. 2025

5. Smlouva o výpůjčce 2 kusů inkubátorů

- smlouva uzavřena dne 16. 04. 2019 na dobu neurčitou
- předmětem smlouvy je bezplatná výpůjčka 2 kusů inkubátorů na dětské oddělení NČK
- smlouva je uzavřena jako neúplatná

6. Smlouva o výpůjčce inkubátoru

- smlouva uzavřena dne 06. 10. 2020 na dobu neurčitou
- předmětem smlouvy je bezplatná výpůjčka 1 kusu inkubátoru na dětské oddělení NČK
- smlouva je uzavřena jako bezúplatná

7. Souhlas s umožněním dálkového přístupu

- smlouva uzavřena dne 27. 10. 2020 na dobu neurčitou
- předmětem smlouvy je povinnost Nemocnice České Budějovice, a. s. umožnit Nemocnici Český Krumlov, a.s. dálkový přístup do databáze spravované společností STAPRO s.r.o., přístup k výsledkům konkrétního pacienta
- smlouva je uzavřena jako bezúplatná

8. Smlouva o spolupráci v oblasti specializačního vzdělávání pro obor intenzivní péče

- smlouva uzavřena dne 12. 04. 2021 na dobu neurčitou
- předmětem smlouvy je příprava zaměstnanců NČK k atestaci v oboru intenzivní péče na pracovištích Nemocnice České Budějovice, a.s.
- ceny jsou určeny dle aktuálního ceníku Nemocnice České Budějovice, a.s.

9. Smlouva o spolupráci při zpracování osobních údajů Národního onkologického registru

- smlouva uzavřena na dobu určitou od 06. 09. 2022 na dobu neurčitou
- předmětem smlouvy je sběr, příprava a předávání osobních údajů regionálnímu správci pro potřeby vedení NOR
- cena na úrovni ceny obvyklé

10. Smlouva o spolupráci v oblasti specializačního vzdělávání pro obor Klinická hematologie a transfuzní služba

- smlouva uzavřena dne 01. 02. 2023 na dobu neurčitou
- předmětem smlouvy je praktická příprava zaměstnanců NČK k atestaci v oboru Klinická hematologie a transfuzní služba pro zdravotní laboranty na pracovištích Nemocnice České Budějovice, a.s.
- ceny jsou určeny dle aktuálního ceníku Nemocnice České Budějovice, a.s.

11. Smlouva o výpůjčce monitoru, videoprocessoru a zdroje světla

- smlouva uzavřena dne 26. 05. 2023
- předmětem smlouvy je bezplatná výpůjčka přístrojů pro péči o novorozence na dětském odd.

12. Smlouva o mlčenlivosti a ochraně důvěrných informací

- smlouva uzavřena dne 09. 10. 2023 na dobu neurčitou
- předmětem smlouvy je ochrana důvěrných informací v rámci plnění předmětu veřejné zakázky s názvem „Studie proveditelnosti centra kybernetické bezpečnosti Jihočeského kraje“.

13. Smlouva o společnosti

- uzavřena mezi Nemocnicí České Budějovice, a.s., Nemocnicí Český Krumlov, a.s., Nemocnicí Tábor, a.s., Nemocnicí Písek, a.s., Nemocnicí Strakonice, a.s., Nemocnicí Prachatice, a.s., Nemocnicí Jindřichův Hradec, a.s. a Nemocnicí Dačice a.s.
- smlouva uzavřena dne 15. 11. 2023 na dobu neurčitou

- předmětem smlouvy je založení společnosti „Nemocnice Jihočeského kraje“ za účelem zajištění společného postupu při zadávání veřejných zakázek

14. Smlouva o spolupráci k uskutečňování vzdělávacího programu Intenzivní péče – všeobecná sestra

- smlouva uzavřena dne 14. 02. 2025 na dobu neurčitou
- předmětem je příprava zaměstnanců ZZ k atestaci v oboru Intenzivní péče
- ceny jsou určeny dle aktuálního ceníku Nemocnice České Budějovice, a.s.

15. Smlouva o spolupráci k uskutečňování vzdělávacího programu pro obor Všeobecná sestra – Ošetrovatelská péče v interních oborech

- smlouva uzavřena dne 14. 02. 2025 na dobu neurčitou
- předmětem je teoretická a praktická příprava zaměstnanců ZZ k atestaci v oboru Ošetrovatelská péče v interních oborech
- ceny jsou stanoveny dle aktuálního ceníku Nemocnice České Budějovice, a.s.

16. Smlouva o spolupráci v oblasti specializačního vzdělávání v oboru Rehabilitační pracovník a fyzikální medicína – vlastní specializovaný výcvik lékařů

- smlouva uzavřena dne 14. 03. 2025 na dobu neurčitou
- předmětem je příprava zaměstnanců ZZ k absolvování vlastního specializovaného výcviku lékařů specializačního základního oboru Rehabilitační a fyzikální medicína
- ceny jsou určeny dle aktuálního ceníku Nemocnice České Budějovice, a.s.

17. Smlouva o spolupráci v oblasti specializačního vzdělávání v oboru Základní anesteziologický kmen

- smlouva uzavřena dne 18. 03. 2025 na dobu neurčitou
- předmětem je příprava zaměstnanců ZZ k absolvování základního anesteziologického kmene
- ceny jsou určeny dle aktuálního ceníku Nemocnice České Budějovice, a.s.

18. Dohoda o klinických dnech

- smlouva uzavřena dne 24. 03. 2025 na dny 16. 5. 2025 a 19. 05. 2025
- předmětem smlouvy je umožnění přístupu v uvedených dnech zaměstnanci Nemocnice Český Krumlov, a.s. na oddělení nemocniční hygieny a epidemiologie Nemocnice České Budějovice, a.s., a to za účelem seznámení se s výkonem práce všeobecné sestry
- bezúplatně

19. Dohoda o klinických dnech

- smlouva uzavřena dne 24. 03. 2025 na dny 16. 5. 2025 a 19. 05. 2025
- předmětem smlouvy je umožnění přístupu v uvedených dnech zaměstnanci Nemocnice Český Krumlov, a.s. na oddělení nemocniční hygieny a epidemiologie Nemocnice České Budějovice, a.s., a to za účelem seznámení se s výkonem práce všeobecné sestry
- bezúplatně

20. Smlouva o výpůjčce

- smlouva uzavřena dne 02. 04. 2025 na dobu neurčitou
- předmětem smlouvy je bezúplatné zapůjčení vyšetřovacího lehátka Golem v.č. 5/02/266

21. Dohoda o spolupráci - ORL

- dohoda uzavřena dne 22. 05. 2025 na dobu neurčitou
- nemocnice České Budějovice se zavazuje převzít a hospitalizovat pacienty ošetřené

v ambulanci ORL Nemocnice Český Krumlov v případě akutních komplikací vyžadujících hospitalizaci

22. Dohoda o spolupráci - ortopedie

- dohoda uzavřena dne 22. 05. 2025 na dobu neurčitou
- nemocnice České Budějovice se zavazuje převzít a hospitalizovat pacienty ošetřené v rámci jednodenní péče na ortopedii a traumatologii pohybového ústrojí Nemocnice Český Krumlov v případě akutních komplikací vyžadujících hospitalizaci

23. Smlouva o spolupráci v oblasti specializačního vzdělávání v oboru Vnitřní lékařství – vlastní specializovaný výcvik

- smlouva uzavřena dne 10. 11. 2025 na dobu neurčitou
- předmětem je příprava zaměstnanců ZZ k absolvování vlastního specializovaného výcviku v oboru vnitřní lékařství, obor gastroenterologie, hematologie a transfuzní lékařství, kardiologie, klinická onkologie, pneumologie a ftizeologie a revmatologie
- ceny jsou určeny dle aktuálního ceníku Nemocnice České Budějovice, a.s.

Na základě uzavřených rámcových smluv o specializačním vzdělávání bylo uzavřeno 8 dílčích smluv na vzdělávání zaměstnanců Nemocnice Český Krumlov, a.s.

- smlouvy byly uzavřeny jako bezúplatné

II. Nemocnice Jindřichův Hradec, a.s. IČO: 260 95 157

1. Smlouva o společnosti

- uzavřena mezi Nemocnicí České Budějovice, a.s., Nemocnicí Český Krumlov, a.s., Nemocnicí Tábor, a.s., Nemocnicí Písek, a.s., Nemocnicí Strakonice, a.s., Nemocnicí Prachatice, a.s., Nemocnicí Jindřichův Hradec, a.s. a Nemocnicí Dačice a.s.
- smlouva uzavřena dne 15. 11. 2023 na dobu neurčitou
- předmětem smlouvy je založení společnosti „Nemocnice Jihočeského kraje“ za účelem zajištění společného postupu při zadávání veřejných zakázek

2. Smlouva o mlčenlivosti a ochraně důvěrných informací

- smlouva uzavřena dne 09. 10. 2023 na dobu neurčitou
- předmětem smlouvy je ochrana důvěrných informací v rámci plnění předmětu veřejné zakázky s názvem „Studie proveditelnosti centra kybernetické bezpečnosti Jihočeského kraje“.

III. Nemocnice Prachatice, a.s. IČO: 260 95 165

1. Dohoda o zajištění laboratorních vyšetření ve smluvní laboratoři

- smlouva uzavřena dne 15. 12. 2014 na dobu neurčitou
- předmětem smlouvy je zajištění požadavků ČSN EN/ISO 15189 a provádění laboratorních vyšetření v OKB-H Nemocnice Prachatice a.s. pro potřeby Nemocnice Český Krumlov, a.s.
- úhrady za provedená vyšetření budou účtovány příslušné zdravotní pojišťovně

2. Smlouva o vzájemné spolupráci při realizaci akreditovaného kvalifikačního kurzu Sanitář

- uzavřena 26. 10. 2022 na dobu neurčitou
- předmětem smlouvy je zabezpečení odborné praxe v rámci kurzu Sanitář v nemocnici Prachatice, a.s.
- bezúplatné

3. Smlouva o spolupráci v oblasti provádění vzdělávání v základním kmeni gynekologicko-porodnickém a ve vlastním specializovaném výcviku pro specializační obor gynekologie a porodnictví

- uzavřena 20. 12. 2023 na dobu neurčitou
- předmětem smlouvy je příprava lékařů k absolvování základního kmene gyn.-porodnického a specializovaného výcviku v základním oboru gynekologie a porodnictví na pracovištích Nemocnice Český Krumlov,
- dle aktuálního ceníku Nemocnice Český Krumlov, a.s.

4. Smlouva o společnosti

- uzavřena mezi Nemocnicí České Budějovice, a.s., Nemocnicí Český Krumlov, a.s., Nemocnicí Tábor, a.s., Nemocnicí Písek, a.s., Nemocnicí Strakonice, a.s., Nemocnicí Prachatice, a.s., Nemocnicí Jindřichův Hradec, a.s. a Nemocnicí Dačice a.s.
- smlouva uzavřena dne 15. 11. 2023 na dobu neurčitou
- předmětem smlouvy je založení společnosti „Nemocnice Jihočeského kraje“ za účelem zajištění společného postupu při zadávání veřejných zakázek

5. Smlouva o mlčenlivosti a ochraně důvěrných informací

- smlouva uzavřena dne 09. 10. 2023 na dobu neurčitou
- předmětem smlouvy je ochrana důvěrných informací v rámci plnění předmětu veřejné zakázky s názvem „Studie proveditelnosti centra kybernetické bezpečnosti Jihočeského kraje“

6. Smlouva kupní

- uzavřena dne 21. 11. 2025
- touto smlouvou zakoupila Nemocnice Český Krumlov, a.s. od Nemocnice Prachatice, a.s. novorozenecký inkubátor

7. Smlouva kupní

- uzavřena dne 21. 11. 2025
- touto smlouvou zakoupila Nemocnice Český Krumlov, a.s. od Nemocnice Prachatice, a.s. movité věci

IV. Jihočeské nemocnice, a.s. IČO: 260 93 804

1. Příkazní smlouva

- platnost od 18. 12. 2023 s účinností od 01. 01. 2024 na dobu neurčitou
- předmětem smlouvy jsou komplexní služby, nebo v závislosti na pokynech příkazce dílčí služby, v oblasti zadávání veřejných zakázek podle zákona o veřejných zakázkách, služby spočívající v širší činnosti centrálního obchodního oddělení jihočeských nemocnic a služby spočívající v přístupu k informačním systémům a informačním technologiím a jejich využití.
- cena sjednána dohodou – roční paušál

2. Rámcová smlouva o zabezpečení odborné praxe

- platnost od 29. 04. 2019
- předmětem smlouvy je zajištění odborné praxe jednotlivých studentů 6. ročníků předepsané pro příslušný studijní program v oboru lékařství na základě smlouvy uzavřené Jihočeskými nemocnicemi, a.s. s Univerzitou Karlovou, Lékařskou fakultou v Plzni

V. Nemocnice Tábor, a.s. IČO: 260 95 203

1. Smlouva o společnosti

- uzavřena mezi Nemocnicí České Budějovice, a.s., Nemocnicí Český Krumlov, a.s., Nemocnicí Tábor, a.s., Nemocnicí Písek, a.s., Nemocnicí Strakonice, a.s., Nemocnicí Prachatice, a.s., Nemocnicí Jindřichův Hradec, a.s. a Nemocnicí Dačice a.s.
- smlouva uzavřena dne 15. 11. 2023 na dobu neurčitou
- předmětem smlouvy je založení společnosti „Nemocnice Jihočeského kraje“ za účelem zajištění společného postupu při zadávání veřejných zakázek

2. Smlouva o mlčenlivosti a ochraně důvěrných informací

- smlouva uzavřena dne 09. 10. 2023 na dobu neurčitou
- předmětem smlouvy je ochrana důvěrných informací v rámci plnění předmětu veřejné zakázky s názvem „Studie proveditelnosti centra kybernetické bezpečnosti Jihočeského kraje“.

VI. Nemocnice Strakonice, a.s. IČO: 260 95 181

1. Smlouva o společnosti

- uzavřena mezi Nemocnicí České Budějovice, a.s., Nemocnicí Český Krumlov, a.s., Nemocnicí Tábor, a.s., Nemocnicí Písek, a.s., Nemocnicí Strakonice, a.s., Nemocnicí Prachatice, a.s., Nemocnicí Jindřichův Hradec, a.s. a Nemocnicí Dačice a.s.
- smlouva uzavřena dne 15. 11. 2023 na dobu neurčitou
- předmětem smlouvy je založení společnosti „Nemocnice Jihočeského kraje“ za účelem zajištění společného postupu při zadávání veřejných zakázek

2. Smlouva o mlčenlivosti a ochraně důvěrných informací

- smlouva uzavřena dne 09. 10. 2023 na dobu neurčitou
- předmětem smlouvy je ochrana důvěrných informací v rámci plnění předmětu veřejné zakázky s názvem „Studie proveditelnosti centra kybernetické bezpečnosti Jihočeského kraje“.

VII. Nemocnice Písek, a.s. IČO: 260 95 190

1. Smlouva o společnosti

- uzavřena mezi Nemocnicí České Budějovice, a.s., Nemocnicí Český Krumlov, a.s., Nemocnicí Tábor, a.s., Nemocnicí Písek, a.s., Nemocnicí Strakonice, a.s., Nemocnicí Prachatice, a.s., Nemocnicí Jindřichův Hradec, a.s. a Nemocnicí Dačice a.s.
- smlouva uzavřena dne 15. 11. 2023 na dobu neurčitou
- předmětem smlouvy je založení společnosti „Nemocnice Jihočeského kraje“ za účelem zajištění společného postupu při zadávání veřejných zakázek

2. Smlouva o mlčenlivosti a ochraně důvěrných informací

- smlouva uzavřena dne 09. 10. 2023 na dobu neurčitou
- předmětem smlouvy je ochrana důvěrných informací v rámci plnění předmětu veřejné zakázky s názvem „Studie proveditelnosti centra kybernetické bezpečnosti Jihočeského kraje“.

VIII. Nemocnice Dačice, a.s. IČO: 281 13 195

1. Smlouva o společnosti

- uzavřena mezi Nemocnicí České Budějovice, a.s., Nemocnicí Český Krumlov, a.s., Nemocnicí Tábor, a.s., Nemocnicí Písek, a.s., Nemocnicí Strakonice, a.s., Nemocnicí Prachatice, a.s., Nemocnicí Jindřichův Hradec, a.s. a Nemocnicí Dačice a.s.
- smlouva uzavřena dne 15. 11. 2023 na dobu neurčitou
- předmětem smlouvy je založení společnosti „Nemocnice Jihočeského kraje“ za účelem zajištění společného postupu při zadávání veřejných zakázek

2. Smlouva o mlčenlivosti a ochraně důvěrných informací

- smlouva uzavřena dne 09. 10. 2023 na dobu neurčitou
- předmětem smlouvy je ochrana důvěrných informací v rámci plnění předmětu veřejné zakázky s názvem „Studie proveditelnosti centra kybernetické bezpečnosti Jihočeského kraje“.

IX. Jihočeské letiště České Budějovice IČO 260 93 545

- nejsou uzavřeny žádné vzájemné obchodní vztahy

X. JIKORD s.r.o. IČO 281 17 018

- nejsou uzavřeny žádné vzájemné obchodní vztahy

XI. Regionální rozvojová agentura jižních Čech RERA a.s. IČO 251 87 937

- nejsou uzavřeny žádné vzájemné obchodní vztahy

XII. Jihočeský vědeckotechnický park, a.s. IČO 280 80 581

- nejsou uzavřeny žádné vzájemné obchodní vztahy

XIII. South Bohemian Nuclear Park, s.r.o. IČO 176 41 349

- nejsou uzavřeny žádné vzájemné obchodní vztahy

XIV. Nová Linecká čtvrť s.r.o. IČO 194 91 361

- nejsou uzavřeny žádné vzájemné obchodní vztahy

XV. Jihočeské centrum kybernetické bezpečnosti, s.r.o. IČO 230 12 161

1. Smlouva o zachování mlčenlivosti

- smlouva uzavřena dne 23. 07. 2025 na dobu neurčitou
- účelem smlouvy je ochrana důvěrných informací, které si mohou strany vzájemně sdělit v rámci spolupráce na zajištění kybernetické bezpečnosti Nemocnice Český Krumlov, a.s.

2. Příkazní smlouva o zajištění výkonu činnosti manažera kybernetické bezpečnosti

- smlouva uzavřena dne 09. 10. 2025 na dobu neurčitou, s účinností od 17. 10. 2025 za úplaty
- předmětem smlouvy je zajištění výkonu činnosti manažera kybernetické bezpečnosti

v souladu s právními předpisy Evropské unie a České republiky

- tato smlouva byla ukončena dohodou ke dni 31.12.2025

3. Rámcová smlouva o poskytování služeb v oblasti kybernetické bezpečnosti

- smlouva uzavřena dne 29. 12. 2025 s účinností od 01. 01. 2026 na dobu neurčitou, za úplatu
- předmětem smlouvy je poskytování služeb v oblasti kybernetické bezpečnosti pro Nemocnici Český Krumlov, a.s.

XVI. Zdravotnická záchranná služba Jihočeského kraje IČO: 481 99 931

1. Smlouva o nájmu nebytových prostor a parkovacích míst a nájmu věci movité

- smlouva uzavřena dne 31. 08. 2021 s účinností od 01. 05. 2021 na dobu neurčitou
- předmětem smlouvy je pronájem nebytových prostor
- cena je sjednána na úrovni ceny obvyklé

2. Dodatek č. 1 ke smlouvě o nájmu

- dodatek uzavřen dne 21. 12. 2022 s účinností od 01. 01. 2023
- dodatek je uzavřen na dobu neurčitou
- upravuje zejména výši záloh za energie

3. Smlouva o spolupráci při zajištění služby přepravy pacientů neodkladné péče

- smlouva byla uzavřena dne 18. 12. 2023 s účinností od 01. 01. 2024 s automatickým prodlužováním o 1 rok
- Zdravotnická záchranná služba se zavazuje pro objednatele Nemocnici Český Krumlov, a.s. poskytovat přepravu novorozenců mezi poskytovateli zdravotních služeb
- úplata dle ceníku záchranné služby

4. Dodatek ke smlouvě o spolupráci při zajištění služby přepravy pacientů neodkladné péče

- dodatek byl uzavřen dne 20. 09. 2024 s účinností od 01. 10.2024 na dobu neurčitou
- upřesnění podmínek při transportu novorozenců

5. Smlouva o užívání pozemku

- smlouva byla uzavřena dne 09. 10. 2024 bezúplatně, s účinností od podpisu smlouvy na dobu neurčitou
- Nemocnice Český Krumlov, a.s. je oprávněna užívat pozemek za účelem zajištění přistávací plochy a zajištění činnosti IZS včetně příjezdu sanitek a obslužného personálu

6. Rámcová kupní smlouva na léčivé přípravky a zdravotnické potřeby

- smlouva uzavřena 04. 12. 2025 s účinností od 01. 01. 2026 na dobu neurčitou
- Nemocnice Český Krumlov, a.s. se zavazuje Zdravotnické záchranné službě Jihočeského kraje dodávat léčiva a zdravotnické potřeby dle soupisu, jež je součástí smlouvy

7. Smlouva o mlčenlivosti a ochraně důvěrných informací

- smlouva uzavřena dne 09. 10. 2023 na dobu neurčitou
- předmětem smlouvy je ochrana důvěrných informací v rámci plnění předmětu veřejné zakázky s názvem „Studie proveditelnosti centra kybernetické bezpečnosti Jihočeského kraje“.

XVII. SZŠ a Vyšší odborná škola zdravotnická České Budějovice IČO: 005 82 239

- uzavřeny smlouvy na vzdělávání celkem 8 studentů, na dobu určitou
- smlouvy byly uzavřeny jako bezúplatné

XVIII. Střední odborná škola zdravotnická a Střední odborné učiliště Č. Krumlov IČO: 60821221

1. Smlouva o nájmu nebytových prostor

- uzavřena smlouva s účinností od 01.09.2015.
- cena nájmu je sjednána na úrovni ceny obvyklé.

2. Smlouva o praktickém vyučování zdravotních sester

- Uzavřena smlouva s účinností od 01. 09. 2019 na dobu neurčitou
- smlouva byla uzavřena jako bezúplatná.

3. Smlouva o praktickém vyučování ošetřovatelů

- Uzavřena smlouva s účinností od 01. 09. 2019 na dobu neurčitou
- smlouva byla uzavřena jako úplatná za podmínek stanovených zákonem.

4. Rámcová smlouva o poskytování stravovacích služeb

- smlouva uzavřena dne 02. 10. 2023 na dobu neurčitou
- předmětem smlouvy je dodávání max 5 ks obědů prodávajícím Nemocnicí Český Krumlov, a.s. kupujícímu SOŠZ a SOU Č. Krumlov

5. Dodatek č. 1 k rámcové smlouvě o poskytování stravovacích služeb

- dodatek uzavřen 06. 12. 2023 s účinností od 01. 01. 2024
- předmětem dodatku je zvýšení ceny za oběd

6. Smlouva o poskytování lékařských prohlídek

- smlouva uzavřena 29. 02. 2024 s účinností od 01. 06. 2024 na dobu neurčitou
- Nemocnice Český Krumlov, a.s. se zavazuje za úplatu provádět lékařské prohlídky zdravotní způsobilosti žáků

7. Smlouva o nájmu pozemku

- smlouva uzavřena dne 17. 06. 2024 s účinností od 01. 07. 2024 na dobu neurčitou
- Nemocnice Český Krumlov je za úplatu oprávněna užívat část pozemku za účelem umístění reklamního zařízení

8. Smlouva o obsahu, rozsahu a podmínkách praktického vyučování

- smlouva uzavřena dne 09. 09. 2024 s účinností ode dne podpisu smlouvy na dobu určitou do 30. 09. 2025
- Nemocnice Český Krumlov, a.s. se zavazuje za úplatu poskytnout praktické vyučování na svých pracovištích
- zrušena následující smlouvou s účinností od 01. 09. 2025

9. Smlouva o obsahu, rozsahu a podmínkách praktického vyučování

- smlouva uzavřena dne 01. 09. 2025 s účinností ode dne podpisu smlouvy na dobu určitou do 30. 09. 2026
- Nemocnice Český Krumlov, a.s. se zavazuje za úplatu poskytnout praktické vyučování na svých pracovištích
- touto smlouvou byla zrušena platnost předchozí smlouvy uzavřené dne 09. 09. 2024

10. Smlouva o krátkodobém nájmu nebytových prostor

- smlouva uzavřena na dobu určitou od 11. 06. 2025 do 13. 06. 2025
- touto smlouvou si Nemocnice Český Krumlov, a.s. za úplaty krátkodobě pronajala od školy učebnu výpočetní techniky pro školení svých zaměstnanců

IV. Přehled jednání učiněných v posledním účetním období, která byla učiněna na popud nebo v zájmu ovládající osoby nebo jí ovládaných osob, pokud se takovéto jednání týkalo majetku, který přesahuje 10 % vlastního kapitálu ovládané osoby zjištěného podle účetní závěrky za účetní období bezprostředně předcházející účetnímu období

V posledním účetním období nebyla učiněna žádná jednání na popud nebo v zájmu ovládající osoby (Jihočeský kraj) nebo jí ovládaných osob, která by se týkala majetku přesahujícího 10 % vlastního kapitálu ovládané osoby zjištěného podle účetní závěrky za předcházející účetní období.

V. Ostatní opatření, která byla v zájmu nebo na popud propojených osob přijata nebo uskutečněna v účetním období, a jejich výhody a nevýhody pro zpracovatele zprávy

Nemocnice jihočeského kraje se rozhodly pro skupinovou registraci pro účely daně z přidané hodnoty. Zastupujícím členem je Nemocnice České Budějovice, a.s. Skupina se stala plátcem k 01. 01. 2019.

Na základě porovnání skupinového a individuálního koeficientu dochází ve skupině po finálním vyhodnocení k případnému vzájemnému vyrovnání, aby žádnému členovi skupiny nevznikla újma z účasti ve skupině. Nárok Nemocnice Český Krumlov, a. s. na vypořádání za zdaňovací období 2025 činí 3 129 tis Kč a byl řádně vypořádán.

VI. Závěrečné prohlášení statutárního orgánu společnosti Nemocnice Český Krumlov, a.s.

Představenstvo prohlašuje, že do Zprávy o vztazích mezi propojenými osobami společnosti Nemocnice Český Krumlov, a.s. uvedlo veškeré mu známé smlouvy uzavřené s propojenými osobami, plnění a protiplnění poskytnutá propojeným osobám, jiné právní úkony učiněné v zájmu těchto osob a veškerá opatření přijatá nebo uskutečněná v zájmu nebo na popud těchto osob v účetním období od 01. 01. 2025 do 31. 12. 2025. Představenstvo dále prohlašuje, že společnosti Nemocnice Český Krumlov, a.s. nevznikla z těchto smluv nebo opatření majetková újma.

V Českém Krumlově dne 31. 03. 2026

Mgr. Vojtěch Remeň, MBA
předseda představenstva
Nemocnice Český Krumlov, a.s.