

Modernizaci nemocnice si pacienti chválí

Investice přes tři miliony korun směřovala do zlepšení péče a komfortu nemocných

ZDENĚK ZAJÍČEK

Český Krumlov – Skok o 30 let dopředu. Tak by se daly nazvat právě dokončené stavební úpravy v českokrumlovské nemocnici. Razantní změna se týká vybraných částí chirurgického, interního a gynekologicko-porodnického oddělení. Celková investice přesáhla tři miliony korun a je odrazem přání pacientů i personálu nemocnice.

Jako úplně první pacientka na jednotce intenzivní péče ležela Jaroslava Morongová z Benešova nad Černou. Ta tuto životní zkušenost včera okomentovala slovy: „Bohužel a bohudík. Bohužel proto, že jsem tam musela, bohudík proto, že mi pomohli,“ míní Jaroslava Morongová. „Prostředí je daleko lepší, než bývalo a ochota personálu, tu si nemohu vynachválit. Jak tu krumlovskou nemocnici ně-

Novinky nemocnice

Přestavbou jednotky intenzivní péče došlo ke zvětšení prostoru pro centrální sledování pacientů a k celkové modernizaci včetně nových podlahových krytin, nábytku i osvětlení. Chirurgické oddělení nemocnice má novou pooperační místnost. V porodnici by měla mít maminka vždy možnost zvolit nadstandardní pokoj.

kdy někdo haní, já na ni nemohu říci špatné slovo,“ shrnula pacientka. Velmi podobně včera hovořila i Hana Synková z Českého Krumlova, která na JIPce ještě stále leží. „Jsme tu jako v bavlnce. Na té staré JIPce jsem byla jen na návštěvě za jednou mojí známou, ale s tím jak to tu vypadá teď, to se nedá srovnat. Je to daleko lepší,“ sdělila včera Českokrumlovskému deníku.

Strana 2

Modernizaci nemocnice si pacienti chválí

Pokračování ze strany 1

Oddělení interní JIP bylo postaveno už v roce 1985 a v současné době dispozičně nevyhovovalo soudobým požadavkům. Přestavbou došlo ke zvětšení prostoru pro centrální sledování pacientů a k celkové modernizaci včetně nových podlahových krytin, nábytku, osvětlení a podobně.

„Díky novým přístrojům se našim pacientům dostalo kvalitnější péče. Zároveň je faktem, že v příjemném prostředí se lépe pracuje a věříme, že i lépe uzdravuje“ dodává primář interního oddělení Jindřich Florián.

Novinku má i chirurgické oddělení nemocnice, takzvanou pooperační místnost: „V pooperační místnosti doznívá pod dohledem lékařského personálu anestezie pacienta. Tento prostor byl rekonstruován kompletně, tedy včetně přístrojového vybavení, které patří k nejmodernějším,“ doplňuje primář chirurgického



S DOBOU se v Krumlově snaží jít i ve stylu doprovodných akcí a výstav v nemocnici. Foto: Archiv Deníku

oddělení Václav Šauer. Také porodnici, která se těší věhlasu díky možnosti alternativních porodů, se dostalo zásadního vylepšení. „Dlouhodobě registrujeme velký zájem o nadstandardní pokoje v naší porodnici. Bylo tak jen otázkou peněz, abychom na

tuto potřebu pacientek reagovali,“ vysvětluje ředitel nemocnice Jaroslav Šíma. Při obvyklém provozu by měla mít maminka vždy možnost zvolit nadstandardní pokoj.

Krumlovská nemocnice je třetí nejmenší v kraji a do rekonstrukce se pustila čistě za

vlastní peníze, které si nashrádala z odpisů. Čili žádná dotace, žádné krajské ani jiné peníze.

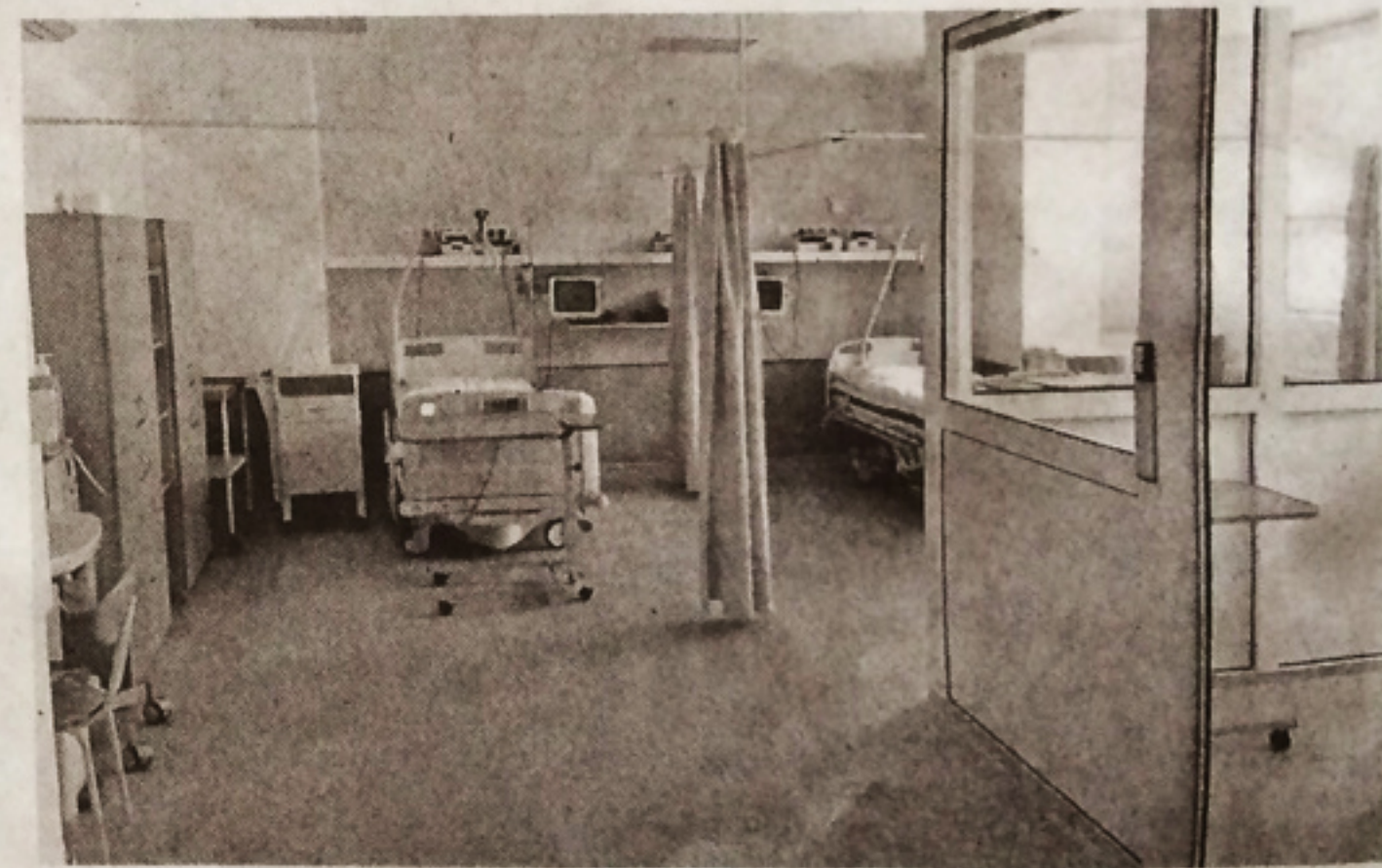
Dobrou zprávou také je, že na rozdíl od některých jiných nemocnic je ta krumlovská finančně soběstačná a umí si na sebe vydělat. A to i v blízkosti daleko většího kolosu téhož zaměření.

„Respektuji fakt, že Krumlov a Budějovice jsou poměrně blízko, čili u nás máme jen základní obory internu, chirurgii, gynekologicko-porodnické a dětské oddělení. To nám stačí a nebylo by příliš smysluplné a efektivní tu dělat nějakou náročnější péči i díky té dojezdové vzdálenosti do Českých Budějovic,“ míní ředitel, ale zároveň dodává, že poměrně lákavou možností je nabídka služeb turistům. Ti už sice do krumlovské nemocnice občas chodívají na různé ambulantní zákroky ať už s různými drobnými poraněními nebo nevolnostmi a podobně, ale

to je přece jen něco jiného. „Krumlov je významné turistické centrum a dokáží si představit, že bychom se věnovali nějakým placeným výkonům,“ dodal Jaroslav Šíma.

Co jeho osobně by nejvíce potěšilo v příštích měsících či letech? „Kdybychom měli na-

stavené hospodaření na déle, než jeden rok. Hospodaření se vždycky nastavuje takzvanou úhradovou vyhláškou, která vychází vždy v prosinci a platí na jeden rok. Kdyby platila dejme tomu na tři až pět let, pak bychom mohli víc plánovat do budoucna,“ shrnul Jaroslav Šíma.



NOVĚ upravená jednotka intenzivní péče českokrumlovské nemocnice těsně před otevřením. Foto: Jaroslav Šíma